

BULLETIN

DU

Musée royal d'Histoire
naturelle de Belgique

Tome XXIV, n° 3.

Bruxelles, avril 1948.

MEDEDEELINGEN

VAN HET

Koninklijk Natuurhistorisch
Museum van België

Deel XXIV, n° 3.

Brussel, April 1948.

CONTRIBUTION A L'ÉTUDE
DES SCIOMYZIDAE DE BELGIQUE
(DIPTERA),

par Jean VERBEKE (Gand).

INTRODUCTION.

Des 130 espèces connues de la région paléarctique, 59 et une variété ont été trouvées parmi les matériaux belges examinés. Vingt-cinq espèces sont signalées pour la première fois de Belgique: deux d'entre elles sont nouvelles pour la Science.

JACOBS (1906) dans son catalogue des « Diptères de la Belgique » énumère 34 espèces, mais les noms suivants, cités dans cette liste, ne doivent pas être acceptés car ils sont basés sur des erreurs de détermination: *Pelidnoptera (Sciomyza) nigripennis* (MEIGEN ?) FABRICIUS et *Limnia fenestrata* MACQUART. *Pelidnoptera nigripennis* FABRICIUS a aussi été mentionné erronément par MARÉCHAL et LECLERCQ (1938). DE MEYERE (1939) compte 46 espèces de Hollande; SÉGUY (1934) en signale environ 60 de France, tandis que 54 espèces sont connues d'Angleterre (KLOET and HINCKS, 1945).

Pour la présente étude nous avons consulté plusieurs notes où sont cités des *Sciomyzidae* de Belgique: COUCKE (1892), MAC LEOD (1893-94), MEUNIER (1897-1910), DE MEYERE (1900), JACOBS (1906), MARÉCHAL (1932). Nous avons pu étudier les collections privées de MM. F. BASTIN (Anvers), M. BEQUAERT

(Gand), M. GOETGHEBUER (Gand), M. LECLERCQ (Liège), A. RYCKAERT (Bruxelles) et nous tenons à exprimer nos sincères remerciements à leurs propriétaires.

Les collections belges du Musée royal d'Histoire naturelle de Belgique ont été mises à notre disposition, grâce à l'obligeance de M. A. COLLART, à qui nous devons également la plus vive reconnaissance.

Comme travail de base, on peut citer celui de HENDEL (1902) : *Revision der paläarktischen Sciomyziden*. Parmi les travaux récents signalons ceux de ENDERLEIN (1939) (*Zur Klassifikation der Tetanoceriden*) et de SACK (1939) dans LINDNER : *Die Fliegen der Palaearktischen Region*.

Quant à la biologie des *Sciomyzidae*, le plus récent travail publié en Europe à ce sujet est celui de LUNDBECK (1923) où l'on trouve résumés les quelques faits connus jusqu'à cette époque. Enfin notons que JOHANNSEN (1935) a donné quelques détails concernant les métamorphoses de six espèces néarctiques, dont trois se rencontrent également en Europe.

BIOLOGIE DES *SCIOMYZIDAE*.

Les larves des *Sciomyzidae* sont aquatiques ou se développent dans les endroits très humides.

DUFOUR (1849) a trouvé la larve de *Tetanocera ferruginea* FALLÉN dans un marais parmi les *Lemna* et les *Callitriche*, en novembre; la nymphe hiverne et l'éclosion se fait en avril.

GERCKE (1876) mentionne les œufs (9 juin), la larve (mi-juin) et la nymphe (août) de *Sepedon sphegeus* FABRICIUS, ainsi que la larve et la nymphe de *Sepedon spinipes* SCOPOLI parmi les *Lemna trisulca* dans des fossés humides; l'éclosion a lieu en automne.

LUNDBECK (1923) a recueilli les nymphes des espèces suivantes, en mars, avril et mai, parmi les débris rejetés par l'eau sur les bords des étangs et des marécages: *Sciomyza albocostata* FALLÉN, *S. obtusa* FALLÉN, *S. dorsata* ZETTERSTEDT, *S. ventralis* FALLÉN, *Calobaea bifasciella* FALLÉN, *Bischofia simplex* FALLÉN, *Pteromicra leucopeza* MEIGEN, *P. pectorosa* HENDEL, *P. glabricula* FALLÉN, *P. nigrimana* MEIGEN, *Ditaeniella griseascens* MEIGEN, *Ditaenia cinerella* FALLÉN, *Anticheta analis* MEIGEN, *Hemitelopteryx brevipennis* ZETTERSTEDT, *Ctenulus*

pectoralis ZETTERSTEDT, *C. punctatus* LUNDBECK, *Tetanocera ferruginea* FALLÉN, *T. clata* FABRICIUS, *T. silvatica* MEIGEN, *Dictya umbrarum* LINNÉ, *Pherbina coryleti* SCOPOLI, *Hedroneura sundewalli* FRIES, *Elgiva albiseta* SCOPOLI, *Limnia unguicornis* SCOPOLI et *Sepedon spegeus* FABRICIUS.

Ces insectes hivernent à l'état de nymphe, la nymphose ayant lieu en automne. Il n'en est pas ainsi pour *Sepedon spegeus* FABRICIUS, *S. spinipes* SCOPOLI et *Hedroneura sundewalli* FRIES dont les nymphes furent trouvées aux mois d'août et de septembre et dont l'éclosion eut lieu en automne. La présence d'adultes déjà en avril prouve qu'il y a deux générations par an. La seconde génération hiverne probablement à l'état d'œuf ou de larve (GERCKE, 1876, LUNDBECK, 1923). La larve que nous avons trouvée au début de mars semble appartenir à une espèce de *Tetanocera*; ces insectes passent donc l'hiver à l'état de larve ou de nymphe.

D'après les données concernant les *Sepedon* et *Tetanocera ferruginea* FALLÉN, il est probable que ces larves sont phytophages ou saprophages, occasionnellement carnivores.

La larve de *Salticella fasciata* MEIGEN est parasite de *Helix pisana* MÜLLER (MERCIER, 1921).

LUNDBECK (1923) a trouvé la nymphe de *Calobaea bifasciella* FALLÉN exclusivement dans *Limnaca truncatula* MÜLLER, celle de *Ctenulus pectoralis* ZETTERSTEDT exclusivement dans *Planorbis vortex* LINNÉ et celle de *Ctenulus punctatus* LUNDBECK dans *Planorbis planorbis* LINNÉ, *P. albus* MÜLLER, *P. corneus* LINNÉ et *Limnaca ovata* DRAP. var. *peregra* (*Mollusques* aquatiques). L'auteur considère les larves de ces espèces comme parasites des mollusques.

Plusieurs *Hyménoptères* ont été signalés comme parasites des *Sciomyzidae* (GERCKE, 1876; LUNDBECK, 1923). Ajoutons encore qu'un *Gordiide* (*Ver Némathelminthe*) a été trouvé dans l'abdomen d'une femelle adulte de *Elgiva albiseta* SCOPOLI.

Les adultes des *Sciomyzidae* sont hygrophiles: ils se rencontrent au bord des étangs, des marais, des fossés et dans les prairies humides. A Heusden (Gand) c'est sur le *Carex* que nous avons trouvé un grand nombre d'espèces parmi lesquelles *Sepedon spegeus* FABRICIUS, *Elgiva albiseta* SCOPOLI, *Hedroneura sundewalli* FRIES et *Pherbina coryleti* SCOPOLI étaient les plus abondantes.

CARACTÈRES DE LA FAMILLE DES *SCIOMYZIDAE* (1).

Tête courte, légèrement plus large que le thorax. Yeux avec des bandes colorées ou unicolores. Bouche: clypeus rétracté, invisible. (Chez les *Dryomyzidae* s. HENDEL, voisins des *Sciomyzidae*, le clypeus est saillant en bourrelet et bien visible.)

Front large, souvent rétréci en avant chez le mâle, de type nettement holométope. Soies verticales postérieures divergentes. Vibrisses nulles. Plaques orbitales supérieures (= péri-orbites) fortement raccourcies. Au plus deux soies orbitales supérieures toujours courbées vers l'arrière.

Thorax: pas de soies sternopleurales, rarement 1-2 postérieures; soies mésopleurales et sternopleurales ne se rencontrent jamais ensemble.

Ptéropleures souvent velus. Soie prothoracale présente ou non, souvent réduite à un ou plusieurs cils. Soie hypopleurale absente. Au plus deux soies dorsocentrales postérieures.

Pattes robustes: tibias avec des soies dorsales préapicales. Fémurs souvent allongés et renflés, avec des soies bien développées. Fémurs III armés d'épines ou de macrochètes sur la face interne chez les *Tetanocerinae*.

Nervation alaire non réduite, normale: Costale (C) non interrompue jusqu'à la médiane (M); sous-costale (SC) bien développée, distincte de R_1 et se terminant séparément dans la costale; R_1 nue ou ciliée (*Phaeomyia*) se terminant un peu avant le milieu de l'aile. Nervures transverses éloignées de la base de l'aile. Cellules basales, cellule anale et cellule discoïdale présentes.

Aucune des nervures longitudinales postérieures n'est absente. Nervure anale (An) ordinairement prolongée jusqu'au bord de l'aile.

Abdomen étroit, plus large chez la femelle; oviducte rétractile, à segments membraneux. Appareil génital mâle recourbé contre la face ventrale de l'abdomen, formant un léger épaissement.

(1) D'après HENDEL, F., 1922, *Die Paläarktischen Muscidae acalyptratae* GIRSCHNER = *Haplostomata* FREY nach ihren Familien und Gattungen. — *Die Familien*. (Konowia, I, pp. 145-160 et 253-265.)

TABLEAU DES SOUS-FAMILLES.

- Soie prothoracale présente, bien développée et courbée vers le haut, faible chez *Ctenulus* HENDEL (*Sciomyzinae*)... .. 1
- Soie prothoracale absente, ou réduite à un ou plusieurs cils (*Tetanocerinae*)... .. 12

TABLEAU DES GENRES.

Sciomyzinae.

Antennes courtes: deuxième article (face externe) court, égal tout au plus au tiers de la longueur du troisième article; troisième article ovulaire, réniforme et légèrement allongé chez *Ctenulus* HENDEL.

Triangle ocellaire le plus souvent sans prolongement frontal: chez certains *Sciomyza* FALLÉN parfois un indice très faible de prolongement; chez *Ditaeniella* SACK un prolongement en forme de courte bande; chez *Oxytaenia* SACK et *Pherbellia* ROBINEAU-DESVOIDY, le prolongement est formé par une surface triangulaire (triangle frontal) à pointe aiguë se rapprochant plus ou moins du bord antérieur du front; chez *Ditaenia* HENDEL enfin s'observe une vraie bande qui s'étend jusqu'au bord antérieur du front. Ce sont des formes de transition aux *Tetanocerinae*.

1. — Tibias II et III avec une ou plusieurs soies entre leur base et les soies préapicales 2
- Tibias II et III sans soies entre leur base et les soies préapicales 3
2. — Nervure R_1 nue. Joues aussi larges que le plus grand diamètre de l'œil *Pelidnoptera* RONDANI.
- Nervure R_1 ciliée. Joues aussi larges que la moitié du diamètre de l'œil *Phaeomyia* SCHINER.
3. — Tibias I avec deux soies préapicales. Fémurs III avec de longues soies sur la face interne chez ♂ et ♀. Dimorphisme sexuel dans la coloration *Bischofia* HENDEL.
- Tibias I avec une soie préapicale. Fémurs III chez le mâle seulement avec des soies ou de courtes épines sur la face interne. Les deux sexes de même coloration 4
4. — Nervure anale n'atteignant pas le bord postérieur de l'aile en forme de pli. Cellules basales petites
- *Calobaea* ZETTERSTEDT.

- Nervure anale atteignant le bord postérieur de l'aile en forme de pli 5
5. — Petites espèces d'un noir brillant ou mat. Front brillant ou entièrement d'un noir mat. Hanches I allongées... 6
- Espèces généralement plus grandes, jaunâtres, brunâtres ou grisâtres, le front autrement conformé. Hanches I courtes 7
6. — Front brillant. Antennes: troisième article court, elliptique. Chète antennaire longuement pubescent. Soie prothoracale forte. Sternopleure pubescent, sans forte soie. Hanches I avec un reflet argenté... .. *Pteromicra* LLOY.
- Front mat, entièrement noir. Antennes: troisième article allongé, à bord antérieur concave. Chète antennaire avec des cils supérieurs en plus de la pubescence. Soie prothoracale faible. Sternopleure avec une longue soie supérieure. Hanches I sans reflets argentés *Ctenulus* RONDANI.
7. — Yeux plus larges que hauts. Thorax aussi long que large. Ailes: petite nervure transverse placée avant le milieu de la cellule discoïdale. Ailes à membrane tachée *Graphomyzina* MACQUART.
- Yeux ronds ou plus hauts que larges. Thorax plus long que large. Petite nervure transverse placée au milieu ou au delà du milieu de la cellule discoïdale 8
8. — Triangle ocellaire sans prolongement. Deux paires de soies orbitales. Ailes: membrane non tachée, nervures transverses ombrées ou non *Sciomyza* FALLÉN.
- Triangle ocellaire avec un prolongement plus ou moins développé et dépassant toujours le milieu du front. 9
9. — Une paire de soies orbitales. Mésopleure pubescent. Triangle ocellaire prolongé par une bande grisâtre, pointue en avant et n'atteignant pas le bord antérieur du front *Ditaeniella* SACK.
- Deux paires de soies orbitales 10
10. — Triangle ocellaire prolongé par une bande noire d'égale largeur jusqu'au bord antérieur du front. Ailes: bord costal bruni. Antennes: troisième article noir *Ditaenia* HENDEL.
- Triangle ocellaire prolongé par une surface régulière-

- ment amincie jusqu'au bord antérieur du front ou la pointe effilée en avant 11
11. — Ailes sans taches, au plus les nervures transverses brunes. La pointe du triangle frontal n'atteignant le bord antérieur du front que par une ligne mince
 *Oxytaenia* SACK.
- Ailes avec des taches brunes disposées en séries. Triangle frontal prolongé jusqu'au bord antérieur du front
 *Pherbellia* ROBINEAU-DESVOIDY.

Tetanocerinae.

Triangle ocellaire le plus souvent avec prolongement frontal en forme de bande luisante ou mate. D'après la longueur du deuxième article des antennes et d'après la forme du troisième article deux groupes se distinguent :

12. — Antennes : deuxième article (face externe) court, égal tout au plus au tiers de la longueur du troisième article. Troisième article non aminci à l'apex, ovalaire, légèrement réniforme ou partout de même largeur. Mésopleure et ptéropleure nus 13
- Antennes : deuxième article (face externe) allongé ou élargi, plus long que le tiers de la longueur du troisième article, mais le plus souvent plus long que la moitié de celui-ci. Troisième article large à la base et plus ou moins aminci ou pointu à l'extrémité. Mésopleure et ptéropleure nus, plus rarement velus ou avec des soies 15
13. — Tibias III avec une soie préapicale ... *Renocera* HENDEL.
 — Tibias III avec deux soies préapicales... .. 14
14. — Une paire de soies dorsocentrales préscutellaires. Soie présuturale absente. Ailes étroites et pas plus longues que l'abdomen, nervures SC et R₁ très rapprochées
 *Hemitelepteryx* CRESSON.
- Deux paires de soies dorsocentrales préscutellaires. Soie présuturale présente. Ailes larges et plus longues que l'abdomen, SC et R₁ écartées *Anticheta* HALIDAY.
15. — Scutellum avec quatre soies... .. 16
 — Scutellum avec deux soies 25
16. — Chète antennaire plumeux, entièrement ou partiellement noirâtre... .. 17

- Chète antennaire avec une fine pubescence ou une villosité courte et serrée, souvent blanchâtre dans la moitié apicale ou entièrement 21.
17. — Méso- et ptéropleures nus 18
- Méso- et ptéropleures velus ou avec des soies. Chète antennaire noirâtre 19
18. — Lunula invisible. Chète antennaire noirâtre. Cuillerons à villosité claire. Ailes sans taches, parfois ombrées. Abdomen: segment cinq non raccourci
 *Tetanocera* DUMÉRIL.
- Lunula visible. Chète antennaire blanchâtre. Cuillerons à villosité obscure. Ailes avec de nombreuses taches. Abdomen: segment cinq raccourci... .. *Lunigera* HENDEL.
19. — Une paire de soies orbitales. Ailes sombres à taches claires. Abdomen: cinquième segment raccourci
 *Dictya* MEIGEN.
- Deux paires de soies orbitales 20
20. — Ailes sombres à taches laiteuses. Cuillerons à villosité sombre. Antennes: deuxième article épaissi, partout de même largeur. Thorax avec des taches
 *Trypetoptera* HENDEL.
- Ailes hyalines à taches sombres. Cuillerons à villosité claire. Antennes: deuxième article non épaissi. Thorax avec des stries longitudinales... ..
 *Pherbina* ROBINEAU-DESVOIDY.
21. — Soies présuturales et soies acrosticales préscutellaires absentes. Une paire de soies dorsocentrales préscutellaires. Tous les pleures velus. Nervure transverse postérieure fortement courbée en S
 *Hedroneura* HENDEL.
- Soies présuturales et soies acrosticales préscutellaires présentes. Deux paires de soies dorsocentrales préscutellaires 22
22. — Ailes: membrane sans taches. Nervure transverse postérieure fortement courbée en S 23
- Ailes: membrane avec de nombreuses taches. Nervure transverse postérieure faiblement sinueuse ou droite. Yeux avec des bandes 24

23. — Deux à trois soies subalaires dressées. Méso- et ptéropleures velus. Yeux avec des bandes... *Elgiva* MEGERLE.
— Pas de soies subalaires. Méso- et ptéropleures nus. Yeux unicolores *Hydromya* ROBINEAU-DESVOIDY.
24. — Antennes: troisième article avec un pinceau de soies à l'apex... .. *Statinia* MEIGEN.
— Antennes: troisième article nu à l'apex *Limnia* ROBINEAU-DESVOIDY.
25. — Calus métapleurale avec des cils dressés. Soies ocellaires absentes. Antennes: deuxième article plus long que le troisième *Sepedon* LATREILLE.
— Calus métapleurale pratiquement nu. Soies ocellaires présentes. Antennes: deuxième article à peu près aussi long que le troisième *Dichetophora* RONDANI.

Sciomyzinae.

Phaeomyia SCHINER, 1862.

- Triangle ocellaire n'atteignant pas le milieu du front. Ailes longues et larges. Quatrième nervure longitudinale: section discale (entre les nervures transverses) aussi longue que la section apicale. Petite nervure transverse placée bien avant le niveau de l'apex de R_1 . L.: 7-9 mm.
... .. *fumipennis* ZETTERSTEDT.
- Triangle ocellaire dépassant le milieu du front. Ailes moins larges: section discale de la quatrième nervure longitudinale plus courte que la section apicale. Petite nervure transverse rapprochée du niveau de l'apex de R_1 . L.: 3-6,5 mm. *fuscipennis* MEIGEN.

1. *Phaeomyia fumipennis* ZETTERSTEDT.

Melle (bois): IV (J. VERBEKE) (Fl.); Mazy-Onoz: V (A. COLLART (Br.); Silenrieux: V (VERHEGGEN); Houyet: IV (A. COLLART) (Calc.); Buzenol: V (M. BEQUAERT) (Jur.) (2).

(2) Les noms des localités sont suivis de l'indication de la zone géographique belge à laquelle elles appartiennent. Ces zones sont celles admises par LAMEERE dans son « Manuel de la Faune de Belgique » (Tome I, p. XXXVIII et suiv.) et sont désignées par les abréviations suivantes, mises entre parenthèses:

Zone littorale = (Litt.)
Zone des Flandres = (Fl.)

2. *Phaeomyia fuscipennis* MEIGEN.

Buysingen (F. MEUNIER); Mont-St-Guibert: VI (M. GOETGHEBUER) (Br.); Walcourt: V (DE MEYERE); Yves-Gomezée: VI; Silenrieux: V; Vogenée: VI (VERHEGGEN) (Calc.); Mirwart: VI (M. BEQUAERT); Steinbach: VII (J. JACOBS) (Ard.); Barvaux: VI (A. COLLART); Lamorteau: V (P. MARÉCHAL) (Jur.); Malmédy: VI (A. COLLART) (Subalp.).

Sciomyza FALLÉN, 1820.

1. — Mésopleure avec une bande de cils ou de soies le long de la suture postérieure 2
 - Mésopleure dénudé... .. 4
2. — Ailes avec une bande blanchâtre le long du bord costal, nervures SC, R₁ et R₂ + 3 jaunâtres, les autres nervures brunâtres. Corps jaunâtre. L.: 4-6 mm. *albocostata* FALLÉN.
 - Ailes sans bande blanchâtre. Corps brunâtre ou grisâtre... .. 3
3. — Chète antennaire à villosité courte à moyenne. Corps entièrement grisâtre: thorax, pleures et abdomen gris. Pattes I noires. L.: 3-4 mm. *griseola* FALLÉN.
 - Chète antennaire à villosité longue. Pleures et abdomen rougeâtres. Pattes I pas entièrement noires. Nervure anale à peu près aussi longue que la moitié de la cellule discoidale. L.: 4,5-6,5 mm. *dorsata* ZETTERSTEDT.
4. — Fémurs III et tibias III avec un anneau brun étroit à l'apex. Yeux avec des bandes. Ailes hyalines, avec une bande brune à l'apex et 0-3 points brunis dans la première cellule marginale postérieure, les nervures transverses également ombrées. L.: 2-3 mm. *nana* FALLÉN.
 - Fémurs et tibias III sans anneau brun apical... .. 5

Zone campinienne	= (Camp.)
Zone de Bruxelles	= (Br.)
Zone de Hesbaye	= (Hesb.)
Zone calcareuse	= (Calc.)
Zone ardennaise	= (Ard.)
Zone subalpine	= (Subalp.)
Zone jurassique	= (Jur.)

Les chiffres qui suivent les noms de localité indiquent les mois où l'espèce a été capturée.

5. — Antennes: troisième article roux, la moitié apicale noire. Dos du thorax avec une pruinosité grisâtre. Scutellum et pattes rousses. Espèce jaunâtre. L. : 3-6 mm.
 *dubia* FALLÉN.
 — Antennes: troisième article roux, tout au plus étroitement noirci à l'apex 6
6. — Chète antennaire à villosité longue. Front argenté (♂) ou blanchâtre (♀) antérieurement. Pattes ± obscurcies. Abdomen: tergites à marge claire. Espèce brunâtre. L. : 4-6 mm. *obtusa* FALLÉN.
 — Chète antennaire à pilosité très courte, presque nu... 7
7. — Thorax, pleures, périorbites, triangle ocellaire et vertex d'un gris cendré bleuâtre, pattes I noircies ou en grande partie noires, à pruinosité grise: au moins les tibias I noirs et les fémurs I avec une bande externe sombre. ♂: tergites génitaux très renflés, dernier (septième) tergite ouvert en dessous. Sixième tergite plus court que le septième, leur séparation oblique (vue de profil)
 *ventralis* FALLÉN.
 — Thorax, pleures et vertex roussâtres. Triangle ocellaire et périorbites jaunâtres. Mésonotum couvert d'une pruinosité grise-brunâtre. Pattes I plus ou moins noircies, fémurs I sans pruinosité: tarses I jaunes, parfois brunis à l'apex (♂), au moins tarses I et tibias I noirâtres chez la ♀. Bord des yeux fortement recourbé près de la base des antennes, sur la face, formant un angle presque droit. Abdomen: macrochètes tergaux marginaux nuls. ♂: tergites génitaux arrondis: sixième tergite un peu plus long que le septième, leur séparation horizontale (vue de profil) *pallidiventris* FALLÉN.

3. *Sciomyza albocostata* FALLÉN.

Répandu dans toute la Belgique: Fl., Camp., Br., Hesb., Calc., Ard., Jur.: V-VIII. Assez commun, surtout aux endroits boisés. Une forme obscure, à coloration entièrement brunâtre, peut se rencontrer.

4. *Sciomyza griseola* FALLÉN.

L'espèce la plus commune du genre. Répandue dans toute la Belgique: Fl., Camp., Br., Ard., Subalp., Jur.; IV-IX.

5. *Sciomyza dorsata* ZETTERSTEDT.

Ostende (A. GUILLIAUME); Anvers (rive gauche); Overmeire (J. VERBEKE); Destelbergen-Heusden (M. BEQUAERT, M. GOETGHEBUER, J. VERBEKE); Gand (M. GOETGHEBUER); Oostakker (A. RYCKAERT, J. VERBEKE); Schelderode (J. VERBEKE) (Fl.); Auderghem (J. JACOBS) (Br.); IV-X.

6. *Sciomyza nana* FALLÉN.

Knocke (Zwin) (M. BEQUAERT); La Panne (F. BASTIN, M. GOETGHEBUER); Anvers (rive gauche) (F. BASTIN, J. VERBEKE); Bornhem, Waesmunster (F. BASTIN); Destelbergen-Heusden (F. BASTIN, M. GOETGHEBUER, J. VERBEKE); Mont-St-Amand (J. VERBEKE) (Fl.); Calmpthout (J. JACOBS) (Camp.); Grimbergen (Br.) (A. TONNOIR); Montagne-St-Pierre (Visé) (A. COLLART) (Calc.); IV-IX.

7. *Sciomyza dubia* FALLÉN.

Knocke-sur-Mer (M. BEQUAERT) (Fl.); Auderghem; Watermael (A. GUILLIAUME); Boitsfort (A. TONNOIR); Forêt de Soignes (A. COLLART, A. RYCKAERT, R. TOLLET, J. VERBEKE); Buysingen (F. MEUNIER) (Br.); Huccorgne (R. TOLLET); Falaën (M. GOETGHEBUER); Visé (A. COLLART) (Calc.); Mirwart (M. BEQUAERT) (Ard.); Malmédy (A. COLLART) (Subalp.); IV-VIII.

8. *Sciomyza obtusa* FALLÉN.

Anvers (rive gauche) (J. VERBEKE); Destelbergen-Heusden (M. BEQUAERT, M. GOETGHEBUER, J. VERBEKE); Mont-Saint-Amand (J. VERBEKE) (Fl.); Env. Ypres (J. JACOBS) (Br.); II-IV et VII-X.

9. *Sciomyza ventralis* FALLÉN.

St-Jean-in-Eremo: VIII (J. VERBEKE); Waarschoot (bois): VIII (M. BEQUAERT); Heusden: V (J. VERBEKE) (Fl.); La Hulpe: VIII (J. JACOBS); Env. Bruxelles: print. (A. TONNOIR); IV (M. MARLIER); Genval: VII (A. TONNOIR) (Br.); Mirwart: VI (M. BEQUAERT) (Ard.).

10. *Sciomyza pallidiventris* FALLÉN.

Heusden : V, VI, VII (M. BEQUAERT, J. VERBEKE). Belg. nov. sp.

Espèce douteuse: *Sciomyza plumbella* MEIGEN: « Von Lütich » (S. B. VII, 1938, p. 363, 30).

« Cet insecte paraît ne plus avoir été observé depuis MEIGEN » (COLLART, 1936).

Calobaea ZETTERSTEDT, 1838.

Espèce jaunâtre. Ailes avec deux bandes brunes. 2-3 soies dorsocentrales. Nymphe dans *Limnaca truncatula* MÜLLER (LUNDBECK, 1923). L. : 2-3 mm. *bifasciella* FALLÉN.

11. *Calobaea bifasciella* FALLÉN.

La Panne: IX, 3 ex. (M. GOETGHEBUER) ; Heusden : VII, 1 ♂ (J. VERBEKE) (Fl.). Belg. nov. sp.

Graphomyzina MACQUART, 1835.12. *Graphomyzina limbata* MEIGEN.

« ... Communiquée par M. ROBERT, de Chênée » et « Des environs de Liège » (MACQUART, 1835, T. II, p. 560). Ne semble plus avoir été observé depuis MACQUART.

Bischofia HENDEL, 1902.

1. — Mésopleure avec une rangée de fortes soies le long de la suture postérieure. Mésonotum avec une pruinosité gris-noirâtre mate au milieu. L. : 5,5-8 mm. *simplex* FALLÉN.
— Mésopleure: bord postérieur nu ou très finement poilu. 2
2. — Antennes: troisième article noirâtre. Tibias I et tarses I noircis à l'apex. L. : 4,5-5 mm. ... *testacea* MACQUART.
— Antennes: troisième article rougeâtre. Tibias I et tarses I entièrement noirs. Thorax avec une pruinosité jaunâtre mate, argentée sur les côtés. L. : 6-7 mm.
... .. *dryomyzina* ZETTERSTEDT.

13. *Bischofia simplex* FALLÉN.

Coxyde-Bains (A. COLLART) ; Knocke-s-Mer (M. BEQUAERT) ; St-Jean-in-Eremo ; Destelbergen (M. GOETGHEBUER) ; Heusden

(J. VERBEKE); Gand (M. GOETGHEBUER); Oostakker (A. RYCKAERT); Bornhem (F. BASTIN) (Fl.); Auderghem (J. JACOBS); Buysingen (F. MEUNIER) (Br.); IV-IX.

14. *Bischofia testacea* MACQUART.

Bornhem (F. BASTIN); Overmeire (M. BEQUAERT, J. VERBEKE); Heusden; Oostakker (J. VERBEKE); Meirelbeke (M. BEQUAERT) (Fl.); V-VIII. Belg. nov. sp.

15. *Bischofia dryomyzina* ZETTERSTEDT.

Overmeire (M. BEQUAERT); Destelbergen-Heusden (M. BEQUAERT, M. GOETGHEBUER, J. VERBEKE); Mont-St-Amand; St-Denis-Westrem (J. VERBEKE) (Fl.); V-VIII. Belg. nov. sp.

Pteromicra LLOY, 1864.

1. — Une paire de soies orbitales. Mésopleure nu. Yeux avec des bandes. Pattes antérieures noires, au moins le dernier article des tarses blanchâtre. Palpes jaunes. Pleures noirs. L.: 3-4 mm. *nigrimana* MEIGEN.
— Deux paires de soies orbitales. Palpes jaunes. Yeux unicolores 2
2. — Tarses I entièrement noirs. L.: 3-4 mm.
... .. *glabricula* FALLÉN.
— Tarses I: 2-3 derniers articles blanchâtres. L.: 2,5-4 mm.
... .. *leucopeza* MEIGEN.

16. *Pteromicra nigrimana* MEIGEN.

Overmeire: VIII (M. BEQUAERT); Heusden: IX (J. VERBEKE); Anvers (rive gauche): VII (F. BASTIN) (Fl.). Belg. nov. sp.

17. *Pteromicra glabricula* FALLÉN.

La Panne (M. GOETGHEBUER); Overmeire (M. BEQUAERT, J. VERBEKE); Destelbergen-Heusden (M. BEQUAERT, M. GOETGHEBUER, J. VERBEKE); Mont-St-Amand (J. VERBEKE); Basel (F. BASTIN) (Fl.); Gheel (J. VERBEKE) (Camp.); Rouge-Cloître (A. TONNOIR) (Br.); V-IX. Belg. nov. sp.

18. *Pteromicra leucopeza* MEIGEN.

La Panne: IX (F. BASTIN, M. GOETGHEBUER); Heusden: V (J. VERBEKE); Destelbergen: VII (M. BEQUAERT); Schelderode (bois): V (J. VERBEKE); Hingene (F. BASTIN) (Fl.). Belg. nov. sp.

Ctenulus RONDANI, 1856.

1. — Méso- et ptéroleures noirs. Yeux avec deux bandes. Tarses I noirâtres, avec les deux derniers articles blanchâtres. Ailes: nervures transverses sans ombre. L.: 2-3 mm. *distinctus* MEIGEN.
 - Méso- et ptéroleures jaunes. Yeux unicolores. Tarses I: deux derniers articles blanchâtres. Ailes: nervures transverses sans ombre 2
2. — Mésopleure avec une tache ronde noire dans le coin antéro-supérieur près de la soie notopleurale antérieure. Nymphe dans divers mollusques aquatiques (LUNDBECK, 1923). L.: 2,5-3 mm. *punctatus* LUNDBECK.
 - Mésopleure avec une bande noire le long de la suture supérieure, allant jusqu'à la base de l'aile. Nymphe dans *Planorbis vortex* LINNÉ (LUNDBECK, 1923). L.: 2,5-3,5 mm. *pectoralis* ZETTERSTEDT.

19. *Ctenulus distinctus* MEIGEN.

Destelbergen-Heusden (M. BEQUAERT); Melle (bois) (J. VERBEKE); Schelderode (bois) (M. GOETGHEBUER) (Fl.). V-VIII. Belg. nov. sp.

20. *Ctenulus punctatus* LUNDBECK.

La Panne: IX (M. GOETGHEBUER); Heusden: VIII, IX (J. VERBEKE) (Fl.). Belg. nov. sp.

21. *Ctenulus pectoralis* ZETTERSTEDT.

Hingene: 29.VII.22 (Coll. et dét. F. BASTIN) (Fl.). Belg. nov. sp.

Ditaeniella SACK, 1939.

22. Ditaeniella grisescens MEIGEN.

La Panne (F. BASTIN, M. GOETGHEBUER) ; Wenduyne (F. BASTIN) ; Knocke-sur-Mer (M. GOETGHEBUER) ; Destelbergen-Heusden (M. BEQUAERT, J. VERBEKE) ; Schelderode (bois) (J. VERBEKE) (Fl.) ; Overijsche (G. SEVERIN) (Br.) ; V-IX. Belg. nov. sp.

Oxytaenia SACK, 1939.

Ce genre est très voisin de *Sciomyza* FALLÉN et ne s'en distingue que par le prolongement du triangle ocellaire. Une espèce belge : thorax à pruinose bleuâtre. Abdomen rougeâtre. Front rougeâtre, triangle ocellaire, son prolongement et périorbites d'un gris bleuâtre. Pattes I noires à pruinose grise. Ailes : nervures transverses faiblement brunies. Chétotaxie : soies préscutellaires acrosticales rudimentaires. Mésopleures nus. Ptéroples avec 4-8 soies. Sternopleures velus, avec 2-3 fortes soies supérieures courbées vers le haut. L. : 3-3,5 mm.
 *brunnipes* MEIGEN.

23. Oxytaenia brunnipes MEIGEN.

Knocke-sur-Mer ; St-Jean in Eremo (M. GOETGHEBUER) ; Destelbergen-Heusden (M. BEQUAERT, J. VERBEKE) ; Mt-St-Amand (J. VERBEKE) ; Melle (bois) ; Schelderode (bois) (M. BEQUAERT, J. VERBEKE) (Fl.) ; Anderlecht (A. TONNOIR) (Br.) ; Montagne St-Pierre (Visé) (A. COLLART) (Calc.) ; IV-IX. Belg. nov. sp.

Pherbellia ROBINEAU-DESVOIDY, 1830.

24. Pherbellia Schönherri FALLÉN.

Espèce répandue dans toute la Belgique : Litt., Fl., Camp., Br., Calc., Ard., Subalp., Jur. ; II-X ; commun, surtout aux endroits marécageux.

Ditaenia HENDEL, 1902.

25. Ditaenia cinerella FALLÉN.

Espèce très commune et répandue dans toute la Belgique : Litt., Fl., Br., Calc., Ard., Jur. ; V-X (XII).

Ditaenia cinerella var. meridionalis STROBL.

Knocke-sur-Mer : V; Gand : VIII (M. GOETGHEBUER); Coxyde : VI-VII (A. COLLART); Blankenberge : VI (A. KOLLER); Nieupoort : VI (A. COLLART), IX (J. VERBEKE).

Cette variété se distingue de la forme typique par les caractères suivants : coloration générale plus pâle, brun grisâtre. Ombre brune le long de la costale moins étendue et plus faible. Nervures transverses à peine brunies : nervure transverse postérieure seulement avec un point brun supérieur. Pattes plus pâles : pattes I brunâtres, noirâtres chez la forme typique.

De la même espèce I ♂ entièrement roussâtre, bord costal de l'aile sans ombre (Steinbach, VII, A. GUILLIAUME).

Tetanocerinae.**Renocera HENDEL, 1900.**

1. — Une paire de soies orbitales. Front : marge antérieure, bords latéraux et prolongement du triangle ocellaire d'un jaune ou brun brillant. Antennes rousses : troisième article brun à l'apex. Chète antennaire à cils longs. Fémurs III chez le mâle seul avec quelques cils plus forts sur la face interne. L. : 4-6 mm. *pallida* FALLÉN.
— Deux paires de soies orbitales 2
2. — Fémurs III avec de fortes courtes épines sur la face interne chez ♂ et ♀. Joux larges. Front à peine rétréci en avant chez le mâle. Prolongement du triangle ocellaire jaune. Thorax avec quatre stries longitudinales rougeâtres. L. : 5-7 mm. *Strobli* HENDEL.
— Fémurs III chez le mâle seul avec quelques fortes soies sur la face interne. Joux plus étroites. Front fortement rétréci en avant chez le mâle, rougeâtre mat. Prolongement du triangle ocellaire brunâtre ou noirâtre. Chète antennaire à cils courts. L. : 3,5-5 mm. *striata* MEIGEN.

26. Renocera pallida FALLÉN.

Melle (bois) : IV, V (M. BEQUAERT, M. GOETGHEBUER, J. VERBEKE); Schelderode (bois) : V (M. BEQUAERT, J. VERBEKE); Langerbrugge : VI (A. RYCKAERT) (Fl.); Grimbergen : V; Woluwe-St-Lambert : VII (A. TONNOIR); La Cambre : VI (J. JACOBS); Forêt de Soignes : V, VI (A. COLLART); Buysin-

ghen: VIII (A. TONNOIR) (Br.); Malmédy: VI, IX (A. COLLART) (Subalp.).

27. *Renocera striata* MEIGEN.

Boitsfort: V; Watermael (A. GUILLAUME); Woluwe-St-Lambert: VII (A. TONNOIR) (Br.). Belg. nov. sp.

28. *Renocera Strobli* HENDEL.

Visé (Britchebeau): 21-VIII-36, 1 ♀ (A. COLLART) (Calc.). Belg. nov. sp.

Anticheta HALIDAY, 1839.

— Quatre soies scutellaires; deux paires de soies orbitales. 1

1. — Espèce entièrement roussâtre. Front entièrement jaune-rougeâtre. Antennes: troisième article noir. Soies préscutellaires absentes. L.: 5 mm. *analis* MEIGEN.

— Espèce noirâtre. Front entièrement rougeâtre vif mat: triangle ocellaire, périorbites et vertex noirs. Antennes: troisième article rougeâtre, le bord antérieur noirci. Pattes jaune-rougeâtre: pattes I noirâtres, excepté le dernier article des tarse qui est jaunâtre. Soies préscutellaires fortes. L.: ♂ 4,5 mm., ♀ 4,75 mm.

... .. *obliviosa* ENDERLEIN.

29. *Anticheta analis* MEIGEN.

Melle (bois): VII (M. BEQUAERT) (Fl.); Watermael: VIII (A. TONNOIR) (Br.). Belg. nov. sp.

30. *Anticheta obliviosa* ENDERLEIN.

Schelderode (bois): V (J. VERBEKE) (Fl.). Belg. nov. sp.

Hemitelopteryx CRESSON, 1920.

31. *Hemitelopteryx brevipennis* ZETTERSTEDT.

Forêt de Soignes: 3-IX-17, 1 ♀ (Coll. M. R. H. N. B.) (Br.). Belg. nov. sp.

Tetanocera DUMÉRIL, 1806.

Pour les espèces suivantes, une détermination sûre ne peut être faite que par l'examen du forceps externe chez le mâle: *elata* FABRICIUS, *nigricosta* RONDANI, *ferruginea* FALLÉN, *arrogans* MEIGEN, *robusta* LOEW et *Collarti* sp. nov. HENDEL (1900-03) et SACK (1939) considèrent comme identiques *elata* FABRICIUS et *nigricosta* RONDANI. En réalité il s'agit de deux espèces différentes, caractérisées par la forme du forceps externe chez le mâle (SÉGUY, 1934). Il en est de même pour *ferruginea* FALLÉN, *arrogans* MEIGEN et *robusta* LOEW, considérées par HENDEL (1900-03) et par SACK (1939) comme identiques, mais caractérisées déjà par LOEW (1847) et par FREY (1924).

1. — Front entièrement d'un jaune luisant. Ailes: bord costal nettement bruni à l'apex. L.: 6-8 mm. *hyalipennis* v. ROSER.
— Front partiellement mat 2
2. — Front: marge antérieure, bords latéraux, périorbites et prolongement du triangle ocellaire d'un jaune luisant. L.: 6-8,5 mm. *silvatica* MEIGEN.
— Marge antérieure du front mate... .. 3
3. — Front mat: la partie en dessous du triangle ocellaire et les périorbites avec un reflet cireux. Prolongement du triangle ocellaire indistinct. ♂: dernier segment abdominal avec une incision profonde (fig. 1); L.: 5-6,5 mm. *unicolor* LOEW.
— Front mat: seuls les périorbites et le prolongement du triangle ocellaire d'un jaune ou brun luisant 4
4. — Ailes: bord costal bordé de brun jusqu'à la quatrième nervure longitudinale. L'apex de la quatrième et souvent aussi de la cinquième nervure longitudinale et les nervures transverses également brunis 5
— Ailes: bord costal non bordé de brun. Les nervures transverses brunies et parfois une ombre à l'apex de la deuxième nervure longitudinale 6
5. — ♂: forceps courbés, à bord extérieur convexe (fig. 2). L.: 6-8 mm. *nigricosta* RONDANI.
— ♂: forceps à bord extérieur concave (fig. 3). L.: 6-8 mm. *elata* FABRICIUS.
6. — Antennes: troisième article pointu à bord antérieur net-

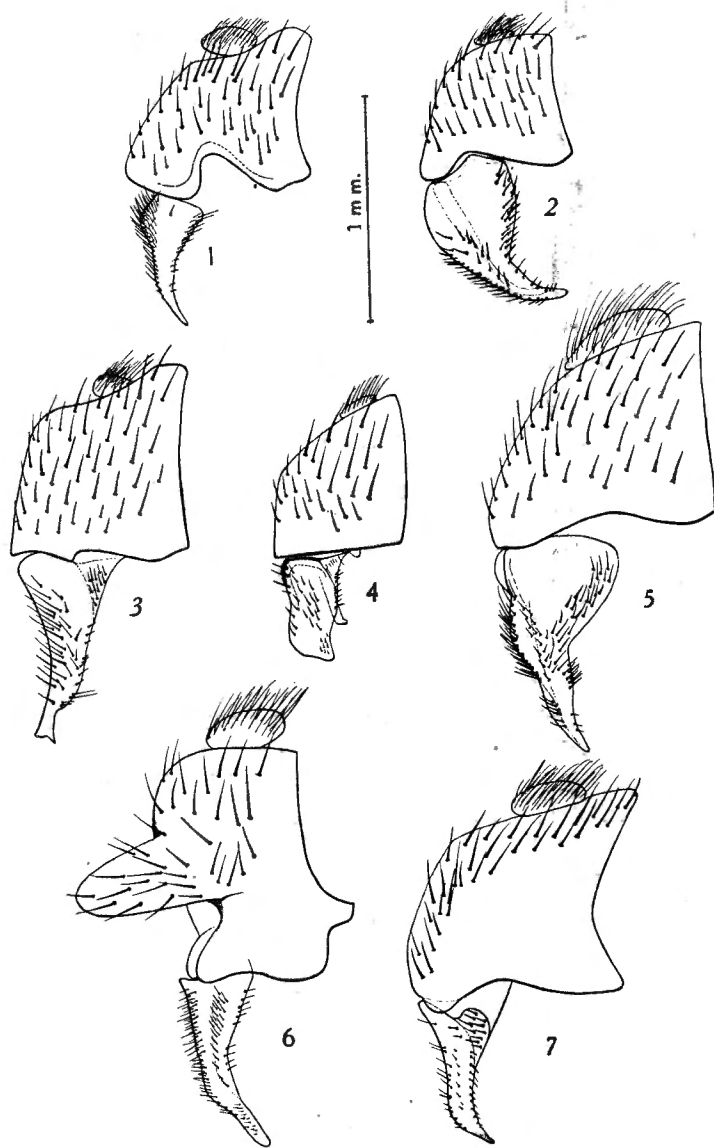


Fig. 1-7. — Dernier segment de l'abdomen et forceps de l'appareil copulateur mâle des *Tetanocera*. — 1. *T. unicolor* LOEW; 2. *T. nigricosta* RONDANI; 3. *T. elata* FABRICIUS; 4. *T. Collarti* nov. sp.; 5. *T. ferruginea* FALLÉN; 6. *T. robusta* LOEW; 7. *T. arrogans* MEIGEN.

- tement concave, ayant à peu près deux fois la longueur du deuxième article (face externe) 7
- Antennes: troisième article à bord antérieur \pm droit... 8
7. — Ailes avec une ombre brune à l'apex le long du bord costal. σ : forceps larges, rectangulaires, entièrement jaunâtres, à bord extérieur légèrement concave (fig. 4). L.: 6,5-8,5 mm. *Collarti* nov. sp.
- Ailes sans ombre à l'apex, tout au plus un point bruni très faible à l'apex de la deuxième nervure longitudinale. σ : forceps courbés, à bord extérieur convexe (fig. 5). L.: 7-9,5 mm. *ferruginea* FALLÉN.
8. — Antennes: troisième article arrondi à l'apex. Grande espèce: thorax à pruinosité grise, les calus huméraux et le scutellum rougeâtres; σ : dernier segment abdominal portant une protubérance conique bien visible. Forceps courbés (fig. 6). L.: 9-10 mm. *robusta* LOEW.
- Antennes: troisième article pointu. Ailes: deuxième nervure longitudinale avec un point bruni à l'apex. σ : forceps à bord extérieur concave, la pointe terminale noire (fig. 7). L.: 7-9 mm. *arrogans* MEIGEN.

32. *Tetanocera hyalipennis* v. ROSER.

Répandu dans toute la Belgique: Litt., Fl., Camp., Br., Calc., Ard., Subalp., Jur.; commun; V-X; espèce bien caractérisée par la conformation du front. Une forme entièrement d'un brun foncé, le front brun foncé luisant, peut se rencontrer.

33. *Tetanocera silvatica* MEIGEN.

Répandu dans toute la Belgique: Fl., Camp., Br., Calc., Ard., Subalp., Jur.; commun; V-IX; espèce bien caractérisée par la conformation du front.

34. *Tetanocera unicolor* LOEW.

Overmeire (M. BEQUAERT, J. VERBEKE); Heusden-Gand (M. BEQUAERT, M. GOETGHEBUER, J. VERBEKE); Lokeren (F. BASTIN) (Fl.); Linkebeek (A. TONNOIR) (Br.); Postel (G. SEVERIN) (Camp.); Louette-St-Pierre (GRAVET); Botassart (E. CANDÈZE); Bullange (G. SEVERIN) (Ard.); moins commun; IV-IX; espèce bien caractérisée par la conformation du front.

35. *Tetanocera elata* FABRICIUS.

Répandu dans toute la Belgique: Litt., Fl., Camp., Br., Calc., Ard., Subalp., Jur.; V-IX; très commun. L'obscurcissement de l'aile le long de la costale peut être nul (2 ♂♂, Overmeire). Des taches diffuses rougeâtres sur les gènes près de la base des antennes, peu distinctes ou absentes (♂♂), souvent présentes et plus distinctes chez les ♀♀.

36. *Tetanocera nigricosta* RONDANI.

Waarschoot (bois): V (J. VERBEKE) (Fl.); Forêt de Soignes (Rouge-Cloître): VI, VII (A. COLLART) (Br.); Feschaux: VI (J. VERBEKE) (Calc.); Mirwart: VI (M. BEQUAERT, M. GOETGHEBUER) (Ard.). Belg. nov. sp.

37. *Tetanocera robusta* LOEW.

Nevel: 9-IX-91, ♂♀ (J. MAC LEOD); Melle (bois): 15-VI-44, 1 ♂ (J. VERBEKE) (Fl.); chez les exemplaires examinés la protubérance du dernier segment abdominal est unilatérale et droite vue par derrière.

38. *Tetanocera arrogans* MEIGEN.

Répandu dans toute la Belgique: Fl., Camp., Br., Hesb., Calc., Ard., Subalp.; commun; IV-IX. Belg. nov. sp.

39. *Tetanocera ferruginea* FALLÉN.

Répandu dans toute la Belgique: Litt., Fl., Camp., Br., Hesb., Calc., Ard., Subalp., Jur.; commun; IV-IX. Des taches rougeâtres diffuses sur les gènes près de la base des antennes, parfois chez les ♂♂, plus souvent chez les femelles.

40. *Tetanocera Collarti* nov. sp.

Dédié à M. A. COLLART qui a capturé cette espèce à Petit-Han: 11-VIII-37, 7 ♂♂, 3 ♀♀ (paratypes); Feschaux: 6-VIII-42, 2 ♂♂ (type et paratype) (J. VERBEKE) (Calc.).

Ailes comme celles de *T. hyalipennis* v. ROSER, avec une ombre brune à l'apex le long du bord costal, mais la membrane plus fortement jaunée. Nervures transverses brunies.

Antennes comme celles de *T. ferruginea* FALLÉN, le troisième

article pointu à bord antérieur concave, à peu près deux fois aussi long que le deuxième article. Front le plus souvent avec des taches rougeâtres diffuses sur les gènes près de la base des antennes, le long de la bande brillante prolongeant le triangle ocellaire et souvent aussi à la base des soies orbitales antérieures; celles-ci se trouvent à peu près au milieu du front. Abdomen: segments 4 et 5 avec des soies marginales fortes; segments abdominaux, excepté le dernier, avec une pruinosité grisâtre plus ou moins étendue, formant une ligne médiane grisâtre plus prononcée. Espèce voisine de *T. ferruginea* FALLÉN. Type et un paratype dans ma collection; les autres paratypes dans les collections du Musée royal d'Histoire naturelle de Belgique.

Lunigera HENDEL, 1900.

41. *Lunigera chaerophylli* FABRICIUS.

Falaën: VIII (A. TONNOIR); Feschaux: VIII (J. VERBEKE); Frasnès (Nam.): VIII (M. BEQUAERT); Vallée Lesse: V (M. GOETGHEBUER); Bauche: VIII (A. GUILLIAUME); Heure: VIII (Calc.); Louette-St-Pierre (GRAVET); Herbeumont: VIII (J. VERBEKE); Losheimersgraben: VIII (G. SEVERIN) (Ard.); Virton: VII (F. BASTIN) (Jur.). Belg. nov. sp.

Dictya MEIGEN, 1803.

42. *Dictya umbrarum* LINNÉ.

Hingene: V, VIII (F. BASTIN) (Fl.); Bueken: VIII (J. JACOBS); Auderghem: VII (A. GUILLIAUME) (Br.).

Trypetoptera HENDEL, 1900.

43. *Trypetoptera punctulata* SCOPOLI.

Répandu dans toute la Belgique: Litt., Fl., Camp., Br., Hesb., Calc., Ard. Jur.; commun; V-IX.

Pherbina ROBINEAU-DESVOIDY, 1830.

1. — Ptéropleures avec 1-2 soies fortes; 1-3 soies subalaires; mésopleures avec 1-6 soies fortes (*coryleti* SCOPOLI) ou 1-4 soies ciliformes (*intermedia* sp. nov.). Triangle ocellaire prolongé par une large bande brillante; des taches noires ou brunes à la base des soies orbitales antérieures.

- Antennes: deuxième article au moins aussi long que le troisième. Yeux avec deux bandes. Ailes: nervure anale tachée. Espèces à coloration jaunâtre 2
- Ptéropleures sans fortes soies, mais toujours avec quelques cils dressés; pas de soies subalaires; mésopleures avec une forte soie. Triangle ocellaire prolongé par une bande à reflets cireux ou mate et avec une pruinosité blanchâtre au milieu. Pas de taches à la base des soies orbitales. Antennes: deuxième article plus court que le troisième. Yeux unicolores. Ailes: nervure anale sans taches. Espèces à coloration rougeâtre 3
2. — ♂: forceps externe de l'appareil génital avec un pinceau de soies noires dirigées en bas et le plus souvent visibles (3) en dessous de l'abdomen (fig. 8 et 9); L.: 6-7,5 mm. *coryleti* SCOPOLI.
- ♂: forceps externe de l'appareil génital simple, sans pinceau de soies noires, plus ou moins quadrangulaire (fig. 10); L.: 6-7,5 mm. *intermedia* nov. sp.
3. — Triangle ocellaire prolongé par une bande à reflets cireux. Taches des ailes clairsemées, petites, brunes. Antennes: troisième article à bord antérieur concave; ♂: forceps à bord postérieur excavé (fig. 11); L.: 5,5-7 mm. *communis* ROBINEAU-DESVOIDY.
- Triangle ocellaire prolongé par une bande mate, peu développée. Taches des ailes nombreuses, fortes, brunâtres. Antennes: troisième article à bord antérieur concave; L.: 5,5-7 mm. *vittigera* SCHINER.

44. *Pherbina coryleti* SCOPOLI.

Répandu dans toute la Belgique: Litt., Fl., Camp., Br., Hesb., Calc., Ard., Subalp., Jur.; très commun; IV-IX. Ailes à taches le plus souvent peu foncées et diffuses.

45. *Pherbina intermedia* nov. sp.

Heusden: 28-VI-44, 2 ♂♂ (type et paratype) (J. VERBEKE) (Fl.); Genck: 22-VII-16, 2 ♂♂, 1 ♀ (G. SEVERIN); Hoogstraten: 1-VI-18, 2 ♀♀ et 23-VII-18, 1 ♀ (G. SEVERIN) (Camp.); Feschaux: 18-VI-43, 1 ♂ (J. VERBEKE); Env. Walcourt: 28-

(3) Par dessiccation ce caractère peut devenir invisible.

VI-94, 1 ♂; Hermeton: 12-VI-92, 1 ♀ (Calc.); Hockai: 13-VIII-17, 1 ♀; Francorchamps: 25-VI-17, 1 ♀ (G. SEVERIN) (Subalp.) (Paratypes).

Espèce très voisine de *Pherbina coryleti* SCOPOLI. Chète antennaire avec une fine pubescence argentée-blanchâtre à la base. Ailes à taches plus foncées que chez *P. coryleti* SCOPOLI, surtout les taches du bord costal. Les mésopleures de *P. coryleti* SCOPOLI portent 1-6 soies plus ou moins fortes, accompagnées de quelques cils; ceux de *P. intermedia* nov. sp. sont garnis de 1-4 chétules. Type et deux paratypes dans ma collection; les autres paratypes dans les collections du Musée royal d'Histoire naturelle de Belgique.

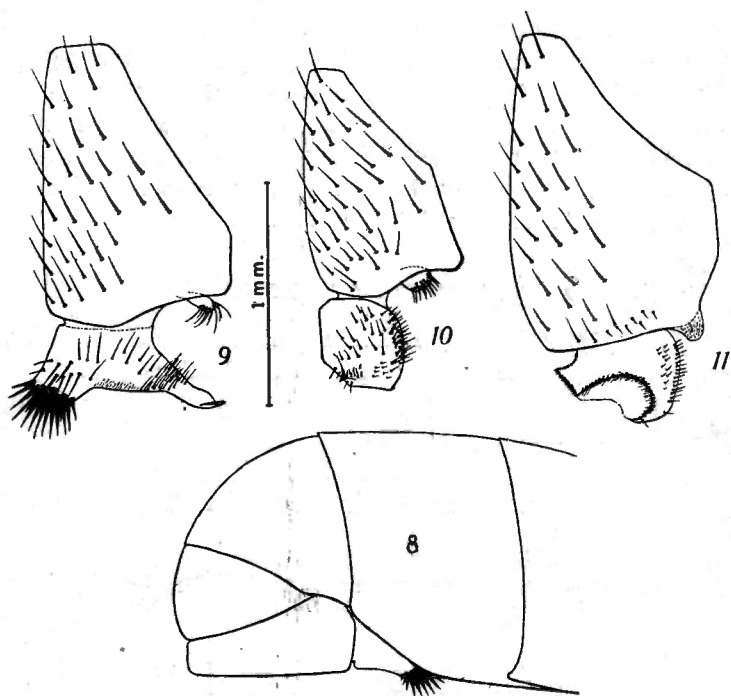


Fig. 8-11. — 8. Extrémité de l'abdomen du mâle de *Pherbina coryleti* SCOPOLI; 9-11. dernier segment de l'abdomen et forceps externe de l'appareil copulateur mâle des *Pherbina*; 9. *P. coryleti* SCOPOLI; 10. *P. intermedia* nov. sp.; 11. *P. communis* ROBINEAU-DESVOIDY.

46. *Pherbina communis* ROBINEAU-DESVOIDY.

Syn. *punctata* FABRICIUS.

Overmeire; Heusden; Gontrode (J. VERBEKE) (Fl.); Postel (G. SEVERIN) (Camp.); Auderghem (F. BASTIN); Boitsfort (A. GUILLAUME); Rouge-Cloître (A. COUCKE, A. TONNOIR); Forêt de Soignes (A. TONNOIR) (Br.); Montagne St-Pierre (Visé) (A. COLLART) (Calc.); IV-IX. Belg. nov. sp.

47. *Pherbina vittigera* SCHINER.

Frasnes (Couvin): V (M. GOETGHEBUER) (Calc.). Belg. nov. sp.

Hedroneura HENDEL, 1902.

- Thorax et pleures avec une pruinosité gris bleuâtre: mésopleure avec une chétule et avec un point brun dans la moitié supérieure; abdomen roux; L.: 5-8 mm. *cucularia* LINNÉ.
- Corps entièrement roux: mésopleure seulement avec des cils fins, sans taches. Fémurs I et III armés d'épines sur la face interne; L.: 6-7 mm.... .. *sundewalli* FRIES.

48. *Hedroneura cucularia* LINNÉ.

Heusden: III, IV, IX (M. BEQUAERT, J. VERBEKE); Mont-St-Amand: IV; Melle (bois): III, IV; Schelderode (bois): V (J. VERBEKE); Willebroeck: VII (J. JACOBS) (Fl.); Rouge-Cloître: VI (A. TONNOIR) (Br.).

49. *Hedroneura sundewalli* FRIES.

Syn. *rufa* PANZER.

Répandu dans toute la Belgique: Litt., Fl., Br., Hesb., Calc.; commun; III-X.

Elgiva MEGERLE, 1838.

- Fémurs III avec deux séries de longues soies sur la face interne (♂), seulement avec quelques cils plus forts (♀). Soies subalaires fortes. Ailes à membrane jaunâtre, plus fortement jaunée le long du bord costal; les nervures transverses ombrées, une faible ombre brune à l'apex

de la deuxième nervure longitudinale et quelques points brunis le long de la quatrième nervure longitudinale entre les nervures transverses et souvent aussi un point dans sa section apicale; ♂ : dernier segment abdominal avec deux petites protubérances coniques; L. : 6,5-10 mm.

..... *albiseta* SCOPOLI.

- Fémurs III seulement dans la moitié apicale avec deux séries de courtes épines sur la face interne (♂), inermes chez la (♀). Soies subalaires fortes. Méso- et ptéropleures à cils épars. Ailes: membrane blanchâtre entre la deuxième et la troisième nervure longitudinale, plus ou moins enfumée-blanchâtre entre les autres nervures; les nervures bordées de brun; quatrième nervure longitudinale souvent avec un point brun entre les nervures transverses. Abdomen avec une ligne dorsale médiane obscure. Mésonotum avec deux stries longitudinales grisâtres bien distinctes. Chète antennaire à pubescence très courte; ♂ : dernier segment sans protubérances; L. : 4,5-8 mm. *lineata* FALLÉN.

50. *Elgiva albiseta* SCOPOLI.

Répandu dans toute la Belgique: Litt., Fl., Camp., Br., Calc., Ard., Jur.; très commun; V-IX.

51. *Elgiva lineata* FALLÉN.

Destelbergen-Heusden (Gand): VI-IX (M. BEQUAERT, M. GOETGHEBUER, J. VERBEKE) (Fl.).

Hydromya ROBINEAU-DESVOIDY, 1830.

52. *Hydromya dorsalis* FABRICIUS.

Répandu dans toute la Belgique: Litt., Fl., Camp., Br., Calc., Ard.; moins commun; IV-X.

Limnia ROBINEAU-DESVOIDY, 1830.

1. — Mésopleure et ptéropleure velus; soies subalaires ptéropleurales présentes. Antennes: troisième article allongé, à pointe aiguë. Mésonotum jaunâtre au milieu, avec deux bandes longitudinales grises, bordées de brun; L. : 4,5-7 mm. *unguicornis* SCOPOLI.

- Mésopleure et ptéroleure nus; pas de soies subalaires. Antennes épaissies: troisième article plus court, triangulaire, à pointe mousse. Front, antennes et pattes rous-sâtres. Ailes: nervure transverse postérieure sinueuse et placée obliquement 2
2. — Ailes: membrane avec de nombreuses petites taches blanches non réunies en séries distinctes entre la troisième et la quatrième nervure longitudinale; 2-3 taches blanches dans la cellule R_1 , contre la nervure costale. Mésonotum avec quatre rangées de grandes taches brunes; L.: 6-9 mm. *stictica* FABRICIUS.
- Ailes à taches blanches plus grandes et moins nombreuses, rapprochées en séries distinctes aussi entre la troisième et la quatrième nervure longitudinale; cellule R_1 sans ou avec 1-3 taches blanchâtres, la base de l'aile et les cellules basales antérieures et postérieures sans taches. Mésonotum à stries longitudinales étroites plus ou moins distinctes; L.: 6-9 mm. *fumigata* SCOPOLI.

53. *Limnia fumigata* SCOPOLI.

Répandu dans toute la Belgique: Litt., Fl., Camp., Br., Calc., Ard., Jur.; moins commun; VI-IX.

54. *Limnia stictica* FABRICIUS.

Roly: VI (Calc.); Lamorteau: VII (Jur.) (M. GOETGHEBUER). Belg. nov. sp.

55. *Limnia unguicornis* SCOPOLI.

Répandu dans toute la Belgique: Litt., Fl., Camp., Br., Hesb., Calc., Ard., Subalp., Jur.; très commun; IV-X.

Statinia MEIGEN, 1810.

(*Coremacera* RONDANI, 1856.)

Une espèce belge: taches des ailes isolées et régulièrement dispersées sur toute la surface de l'aile, le bord costal entièrement obscur. Face sans taches. Soies acrosticales préscutellaires robustes. Fémurs et balanciers brunis; L.: 6-9 mm. *marginata* FABRICIUS.

56. *Statinia marginata* FABRICIUS.

Répandu dans toute la Belgique: Litt., Fl., Camp., Br., Calc., Ard., Subalp., Jur.; commun; V-IX.

Sepedon LATREILLE, 1804.

— Ailes: troisième et quatrième nervures longitudinales convergentes à l'apex. Corps d'un bleu noir. Pattes rousses. Espace interoculaire et antennes noirs. L.: 7-8 mm.

... .. *sphegeus* FABRICIUS.

— Ailes: troisième et quatrième nervures longitudinales parallèles à l'apex. Corps entièrement roussâtre. Espace interoculaire avec deux taches d'un noir velouté. Antennes rousses, troisième article noir à l'apex; L.: 5-8 mm.

... .. *spinipes* SCOPOLI.

57. *Sepedon sphegeus* FABRICIUS.

Répandu dans toute la Belgique: Litt., Fl., Camp., Br., Calc., Ard.; très commun; IV-X.

58. *Sepedon spinipes* SCOPOLI.

Répandu dans toute la Belgique: Litt., Fl., Camp., Br., Calc., Ard.; commun; III-X.

Dichetophora RONDANI, 1868.59. *Dichetophora obliterata* FABRICIUS.

Répandu dans toute la Belgique: Litt., Fl., Camp., Br., Calc., Ard.; pas commun; VI-X.

INDEX BIBLIOGRAPHIQUE.

1. COLLART, A., 1936, *Les Diptères de Belgique dans l'œuvre de MEIGEN*. (Bull. Ann. Soc. ent. Belg., T. XXXVI, pp. 273-294.)
2. COUCKE, A., 1892, *Rapport d'une excursion diptérologique dans la partie belge de l'Hertogenwald*. (Ann. Soc. ent. Belg., p. 462.)
3. DE MEIJERE, J. C. H., 1900, *Matériaux pour l'étude des diptères de la Belgique*. (Ann. Soc. ent. Belg., pp. 37-46.)
— , 1939, *Naamlijst van Nederlandsche Diptera*. (Tijdschrift voor Entomologie, Deel 82, pp. 137-174.)
4. DUFOUR, L., 1849, *Histoire des métamorphoses du Tetanocera ferruginea*. (Ann. Soc. ent. Fr., VIII, pp. 67-79, pl. 3.)
5. ENDERLEIN, G., 1939, *Zur Klassifikation der Tetanoceriden*. (Veröff. Deutsch. Kol. Mus. Brem., Bd. 2, H. 3, pp. 201-210.)
6. FREY, R., 1924, *Die Nordpaläarktischen Tetanocera-Arten*. (Notulae Entomologicae, IV, pp. 47-53, 12 figs.)
7. GERCKE, G., 1876, *Ueber die Metamorphose von Sepedon sphaeus und spinipes*. (Verh. Ver. nat. Unterhalt. Hamburg, III, pp. 145-149, 1 Taf.)
8. HENDEL, F., 1900, *Untersuchungen über die europäischen Arten der Gattung Tetanocera im Sinne Schiner's. Eine Diptero-logische Studie*. (Verh. Zool. Bot. Ges. Wien, L, pp. 319-358.)
— , 1902, *Revision der Paläarktischen Sciomyziden*. (Abh. Zool. Bot. Ges. Wien., Bd. II, H. 1, 92 pp., 1 Taf.)
— , 1903, *Synopsis der paläarktischen Tetanocera Arten*. (Zeit. Hym. Dipt., III, pp. 35-37.)
9. JACOBS, J., 1906, *Les Diptères de la Belgique (IV^e suite)*. (Mém. Soc. ent. Belg., XII, pp. 21-76.)
10. JOHANSEN, O. A., 1935, *Aquatic Diptera, Part II, Orthorrhapha-Brachycera and Cyclorrhapha*. (Corn. Univ. Agric. Exp. Stat., Memoir 177, pp. 44-48, pl. IX, fig. 99-105.)
11. KLOET, G. S. and HINCKS, W. D., 1945, *A Check list of British Insects*. (LIX + 483 pp.) (Kloet and Hincks, Heaton Chapel, Stockport.)
12. LOEW, H., 1847, *Ueber Tetanocera ferruginea und ihre verwandten Arten*. (Stettin. ent. Zeit., VIII, pp. 194-202.)
13. LUNDBECK, W., 1923, *Some remarks on the biology of the Sciomyzidae, together with the description of a new species of Utenulus from Denmark*. (Vidensk. Medd. fra Dansk. naturh. Foren., Bd. 76, pp. 101-109, 4 figs.)

14. MAC LEOD, J., 1893-94, *Over de Bevruchting der Bloemen in het Kempisch gedeelte van Vlaanderen*. (Botanisch Jaarboek, V^e jaar, pp. 156-452; VI^e jaar, pp. 119-511, 124 figs.)
 15. MACQUART, J., 1834-35, *Histoire naturelle des Insectes Diptères*. [Suites à BUFFON, Paris (RORET), 2 vol.]
 16. MARÉCHAL, P., 1932, *Insectes intéressants capturés par le Cercle des Entomologistes Liégeois*. (Lambillionea, XXXII, p. 14.)
 17. MARÉCHAL, P. et LECLERCQ, J., 1938, *Insectes intéressants capturés par le Cercle des Entomologistes Liégeois*. (Lambillionea, XXXVIII, pp. 226-235.)
 18. MEIGEN, J. W., 1818-38, *Systematische Beschreibung der bekannten Europäischen Zweiflügligen Insekten*. (T. III-VIII) Hamm).
 19. MERCIER, L., 1921, *Diptères de la côte du Calvados*. (Ann. Soc. ent. Belg., LXI, pp. 162-164.)
 20. MEUNIER, F., 1897-1910, *Chasses diptérologiques...* (Ann. Soc. Scient. Brux., T. XXXII, pp. 1-39; T. XXIX, pp. 284-290; T. XXXII, pp. 267-270; T. XXXV, pp. 1-10.)
 21. SACK, P., 1939, In LINDNER : *Die Fliegen der palaearktischen Region*. 37. *Sciomyzidae*. (87 pp., 23 figs., 1 taf.) (E. SCHWEIZERBART, Stuttgart.)
 22. SÉGUY, E., 1934, *Faune de France*. 28. *Diptères (Brachycères) (Muscidae Acalypterae et Scatophagidae)*. (P. LECHEVALIER, Paris, 832 pp., 27 pls., 903 figs.)
-

AD. GOEMAERE, Imprimeur du Roi, 21, rue de la Limite, Bruxelles.