

BULLETIN

DU

Musée royal d'Histoire  
naturelle de Belgique

Tome XXIII, n° 8.  
Bruxelles, avril 1947.

MEDEDEELINGEN

VAN HET

Koninklijk Natuurhistorisch  
Museum van België

Deel XXIII, n° 8.  
Brussel, April 1947.

QUELQUES NEMATODES PARASITES DE POISSONS  
DE LA MER DU NORD. II,

par Arie PUNT (Utrecht).

J'ai déjà décrit dans un autre travail les Ascarides provenant d'une grande collection de Nématodes parasites de poissons récoltés de la Mer du Nord (A. PUNT, 1941). Dans cette note je donne la description des Nématodes d'autres familles, les *Spiruroidea*, les *Filarioidea* et les *Strongyloidea*. Le numérotage des échantillons est semblable à celui employé dans la publication précédente. Les dimensions et la répartition de ce matériel sont indiquées dans le Tableau I.

Superfamille *SPIRUROIDEA* A. RAILLIET et A. HENRY, 1915.

Famille *PHYSALOPTERIDAE* R. T. LEIPER, 1908.

Genre *Proleptus* F. DUJARDIN, 1845.

Synonymie: *Spiropterina* P. J. VAN BENEDEN, 1858.

*Coronilla* P. J. VAN BENEDEN, 1871.

*Proleptus obtusus* F. DUJARDIN, 1845.

(Fig. 1-3).

Synonymie: *Coronilla scillicola* P. J. VAN BENEDEN, 1871.

*Spiropterina scillicola* (P. J. VAN BENEDEN, 1871);

*O. VON LINSTOW*, 1901.

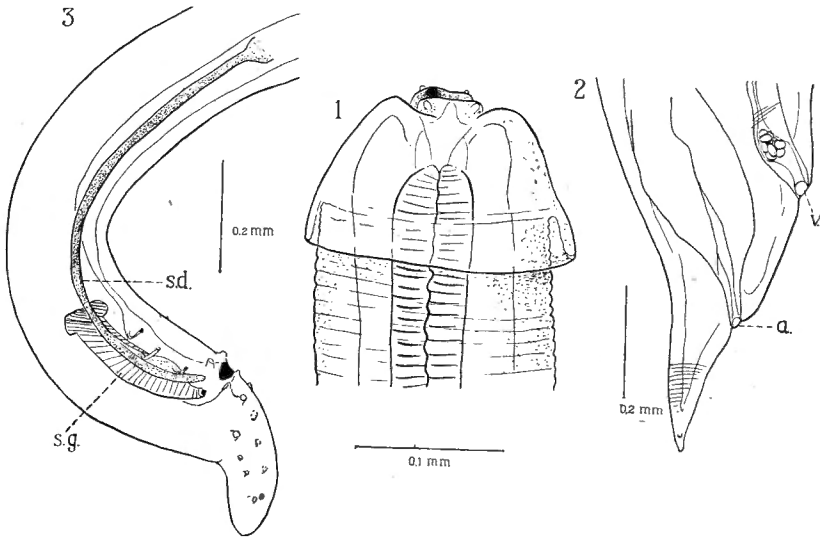
## DESCRIPTION :

Ce ver est suffisamment connu (voir J. H. SCHUURMANS-STEKHOVEN, 1935), aussi je puis me contenter de donner un bref complément de description.

Nématode à deux lèvres portant chacune deux papilles sub-médiales. L'amphide (?) est situé au centre de la lèvre (fig. 1). Le collet est parfois renversé en avant, donnant au ver une apparence anormale. L'ouverture génitale femelle se trouve à la proximité de l'anus (fig. 2). Les spicules du mâle sont de longueur inégale (fig. 3).

## DIMENSIONS :

Les échantillons contenaient des vers de tailles diverses et des fragments. On peut en déduire les dimensions du tableau I.

*Proleptus obtusus.*

- Fig. 1. Tête d'une femelle, vue du côté droit.  
 » 2. Extrémité caudale d'une femelle.  
 a = anus; v = vulve avec les œufs.  
 » 3. Queue d'un mâle.  
 s. g. = spicule gauche — s. d. = spicule droit.

Parmi les vers spiruroides pas encore suffisamment connus pour les classer avec certitude, on trouve :

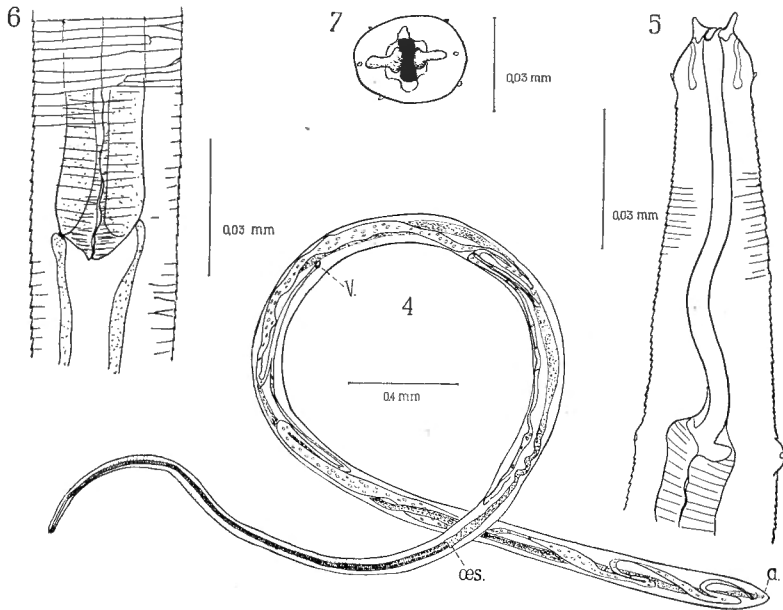
*Ascarophis morrhuae* P. J. VAN BENEDEEN, 1871.

(Fig. 4-10).

Synonymie : *Ascaropsis morrhuae* J. POWER et A. SEDGWICK, 1880.

DESCRIPTION :

Jusqu'à présent on ne connaît que des femelles. C'est un Nématode assez petit, svelte, à peau fortement annelée (fig. 6). Il y a deux lèvres peu développées, latérales, chacune portant une dent extérieure (fig. 5 et fig. 7). On peut distinguer des organes



*Ascarophis morrhuae.*

Fig. 4. ♀ Vue générale.

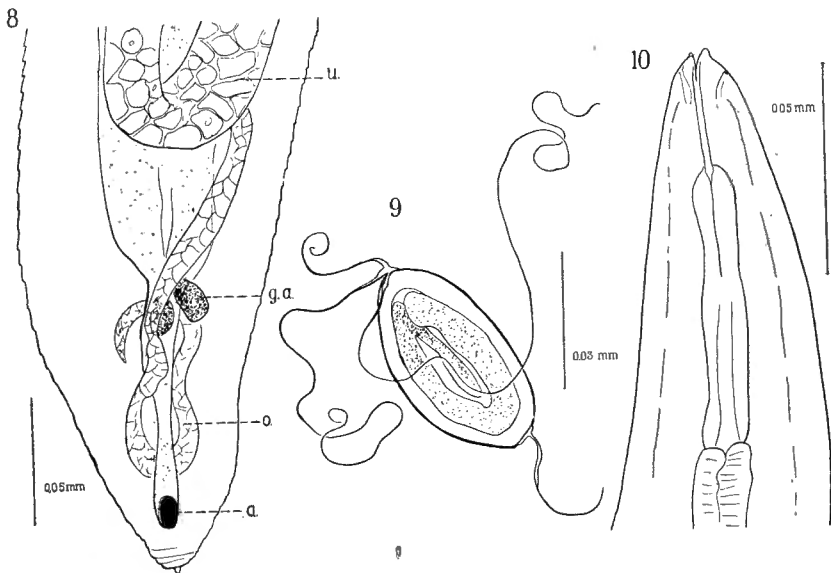
a = anus; v = vulve; oes. = extrémité postérieure de l'œsophage.

» 5. Tête vue du côté latéral.

» 6. Partie œsophago-intestinale. Détail de la peau annelée.

» 7. Tête vue du dessus.

amphidiformes, s'ouvrant vers l'extérieur par une ouverture ronde (fig. 7). L'œsophage est long et divisé en deux parties. La partie antérieure est membraneuse, ce n'est en réalité qu'une très longue ouverture buccale. La partie postérieure est partout de même largeur. Elle se poursuit dans l'intestin par une petite partie conique (fig. 6). La vulve se trouve près du milieu du corps. Il y a deux ovaires, dont l'un est situé en avant, souvent entourant l'œsophage, et l'autre en arrière près de l'ouverture anale. La queue est courte, conique. Il y a deux glandes anales (fig. 8). Les œufs sont remarquables. Ils portent quatre filaments dont le rôle est inconnu (fig. 9).



*Ascarophis morrhuae.*

- Fig. 8. Queue d'une femelle, vue ventrale.  
 a = anus; o = ovaire; u = uterus; g.a. = glandes anales.  
 » 9. Œuf avec des filaments polaires.  
 » 10. Tête d'une larve ?

LARVES :

Il me semble probable qu'un Nématode larvaire que j'ai trouvé parmi le matériel récolté pendant les voyages du « Hercules » pourrait appartenir à *Ascarophis*. Il s'agit d'un ver très petit,

à deux lèvres et à un œsophage divisé en deux comme chez l'adulte. Mais la partie buccale de l'œsophage est un peu différente (voir fig. 10). La cavité buccale est plus longue; elle est prolongée par une région œsophageale membraneuse, semblable à celle que l'on peut rencontrer chez le ver adulte. La croissance de l'œsophage étant souvent différente de celle du corps entier, je crois que ce petit ver représente une larve de *Ascaro-phus morrhuae*.

Il faudrait étudier plus de matériel pour décider de cette question avec certitude.

Superfamille *FILARIOIDEA*.

Famille *DRACUNCULIDAE*.

Genre *Philometra* I. DA COSTA, 1845.

Synonymie : *Ichthyonema* M. DIESING, 1861.

Parmi le matériel du Musée d'Histoire naturelle de Bruxelles le tube N° B. I. 96 contenait un ver, fort difficile à déterminer. Il ressemblait à un *Philometra ovata* J. G. H. ZEDER, 1803, par sa grande longueur et sa queue arrondie. Mais ce ver n'est connu que chez des poissons d'eau douce.

La description de *Philometra globiceps* de C. A. RUDOLPHI (1819) est tellement incomplète qu'il n'est pas possible de classer ce ver de Bruxelles parmi cette espèce.

Superfamille *STRONGYLOIDEA* C. D. F. WEINLAND, 1858;  
M. C. HALL, 1916.

Famille *CUCULLANIDAE* F. S. COBBOLD, 1864.

Genre *Dacnitis* J. DUJARDIN, 1845.

Synonymie : *Cucullanus* O. F. MÜLLER, 1780.

*Bulbodacnitis* C. LANE, 1916.

*Dacnitis truttae* (O. FABR., 1824).

(Fig. 11-14).

Synonymie : *Cucullanus globosus* J. G. H. ZEDER, 1800.

La différence entre *Dacnitis* et les autres genres de la famille des *Cucullanidae* se marque surtout dans l'ouverture de la bouche, celle-ci étant oblique par rapport à l'axe du corps chez

*Dacnitis*. La partie ventrale de la bouche est la plus proéminente. La description détaillée est donnée par J. H. SCHUURMANS STEKHOVEN (1935, p. V. C. 5). Il y a cependant lieu de faire remarquer que la bouche contient des bourrelets cuticulaires, dont la configuration apparaît sur les figures 11-13. Les parties hachurées de ces trois figures (la tête vue du côté latéral droit, du côté dorsal et du dessus) est de telle sorte que les bourrelets correspondants se retrouvent dans toutes les figures. On voit que le bord de la bouche est formé par un bourrelet mince, pourvue de très petites élévations dentiformes. Dans la partie ventrale de la bouche on aperçoit un chevron chitineux oblique, dirigé vers l'arrière. Dans la partie dorsale on en trouve également des chevrons. Le chevron dorsal se poursuit jusqu'à l'extrémité postérieure de la cavité buccale; il se bifurque vers l'avant à la moitié de sa longueur. Une des ramifications est dirigée en avant, l'autre en haut vers l'extrémité plus dorsale du bourrelet bordant la cavité buccale.

La peau, surtout celle de l'extrémité caudale, est légèrement mouchetée.

#### Genre *Cucullanus* O. F. MÜLLER, 1777.

Synonymie : *Pleurorinchus* A. NAU., 1787.

*Pleurorhynchus* C. A. RUD., 1801.

*Ophiostoma* C. A. RUD., 1801, p. p.

*Dacnitis* J. DUJ., 1845.

*Stelmius* J. DUJ., 1845.

*Dichelyne* L. A. JAGERSKJ., 1902.

#### *Cucullanus platessae* C. A. RUDOLPHI, 1801.

(Fig. 15-17).

Synonymie : *C. solea* C. A. RUD., 1819.

*C. foveolatus* O. B. BELLINGH., 1840.

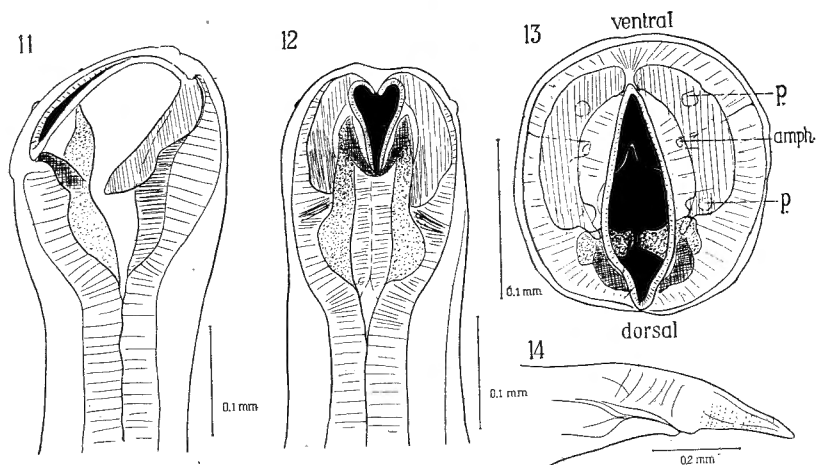
*Dacnitis esuriens* J. DUJ., 1845.

*Heterakis foveolatus* C. A. RUD., 1819.

*Dacnitis foveolatus* O. VON LINST., 1878.

*C. cirratus* O. F. MÜLL. pt., 1777.

La description de ce Nématode et surtout de sa cavité buccale ressemble beaucoup à celle de *Dacnitis*, donnée ci-dessus. La principale différence entre les genres *Dacnitis* et *Cucullanus*



*Dacnitis truttae.*

- Fig. 11. Tête vue du côté latéral droit.  
 » 12. Tête vue du côté medio-dorsal.  
 » 13. Tête vue de dessus.  
     p = papilles; amph. = amphide.  
 » 14. Queue d'une femelle.

consiste dans la situation de l'orifice de la bouche, celui-ci n'étant pas oblique mais perpendiculaire par rapport à l'axe du corps. Le bourrelet bordant l'orifice buccal est pourvu de petites dents, plus distinctes que celles de *Dacnitis*. La figuration sur les lèvres de ce qu'on a décrit comme papille médiane me semble être l'amphide. Dans l'espèce en question l'amphide en forme d'anneau est très distinct.

Les mesures de l'œsophage sont également différentes de celles de *Dacnitis* (voir tableau I). L'anneau peri-œsophageal est situé à peu près au tiers antérieure de l'œsophage. La queue du mâle est pourvue de quelques papilles anales: trois paires prae-anales, dont une paire située avant l'adhésive ventrale, trois paires situées à côté de l'anus et environ sept paires post-anales.

**Cucullanus cirratus** O. F. MÜLLER, 1777.

(Fig. 18-19).

Synonymie : *C. muticus* O. F. MÜLLER, 1777.*C. foveolatus* C. A. RUD., 1809.*C. esuriens* (J. DUJ.), 1845).*Dacnitis hians* J. DUJ., 1845.*D. esuriens* P. J. VAN BENEDEN, 1858.*D. gadorum* P. J. VAN BENEDEN, 1858.

Espèce ressemblant beaucoup à la précédente. La différence consiste dans la situation du pore excréteur qui est situé à l'extrémité postérieure de l'œsophage chez *Cucullanus cirratus*, tandis qu'il est situé au niveau de l'anneau peri-œsophagien chez *Cucullanus platessae*. L'intestin entoure à peu près l'extrémité postérieure de l'œsophage (fig. 18). La queue du mâle porte moins de papilles post-anales (trois paires) que celle de *platessae*.

Les dimensions de *C. cirratus* sont plus grandes que celles de *C. platessae* (voir tableau I), ce qui correspond à la description détaillée de G. WÜLKER (1930, p. 301, fig. 4) bien que W. YORK et P. A. MAPLESTONE donnent des dimensions encore plus grandes (1926, p. 381).

Superfamille *STRONGYLOIDEA* C. D. F. WEINLAND, 1858 ;  
M. C. HALL, 1916.

Famille *METASTRONGYLIDAE* R. T. LEIPER, 1908.

Subfamille *PSEUDALIINAE* A. RAILLET et A. HENRY, 1909.

Genre *Stenurus* J. DUJARDIN, 1845.

Synonymie : *Pharurus* G. F. R. LEUCKART, 1848.

*Prosthecosacter* M. DIESING, 1851.

*Stenurus minor* (J. KUHN, 1829).

Synonymie : *Strongylus minor* J. KUHN, 1829.

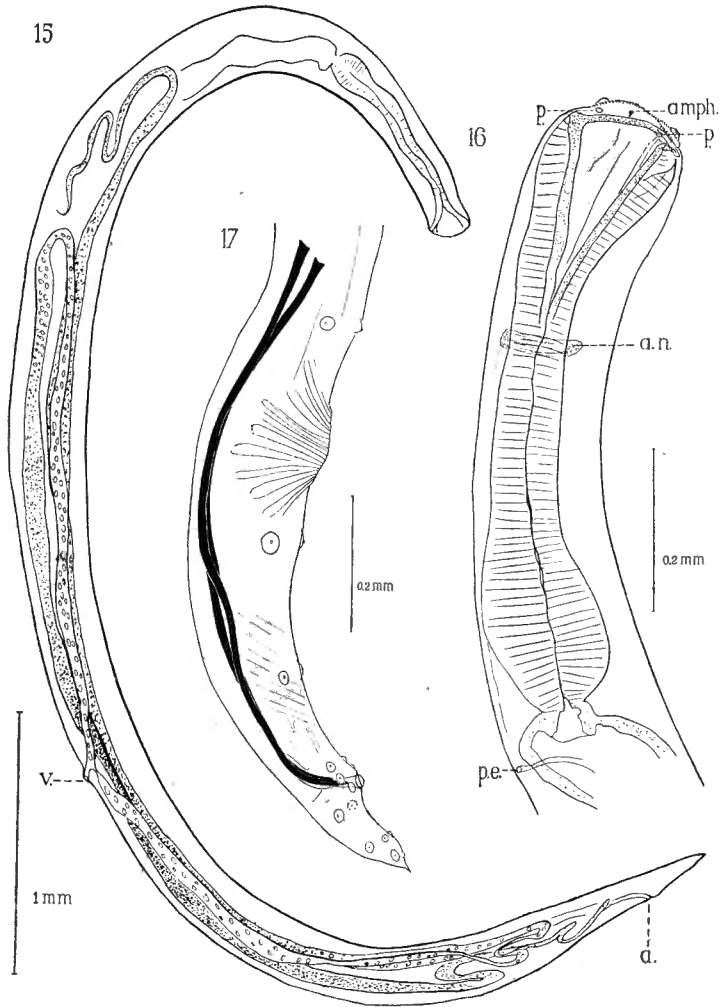
*Stenurus inflexus* J. DUJ., 1845.

*Prosthecosacter minor* (J. KUHN, 1829), M. DIESING, 1851.

*Pseudalius minor* (J. KUHN, 1829), A. SCHNEIDER, 1866.

*Pharurus minor* (J. KUHN, 1829).





*Cucullanus platessae.*

Fig. 15. Vue générale.

a = anus; v = vulve.

» 16. Partie du corps avec l'œsophage.

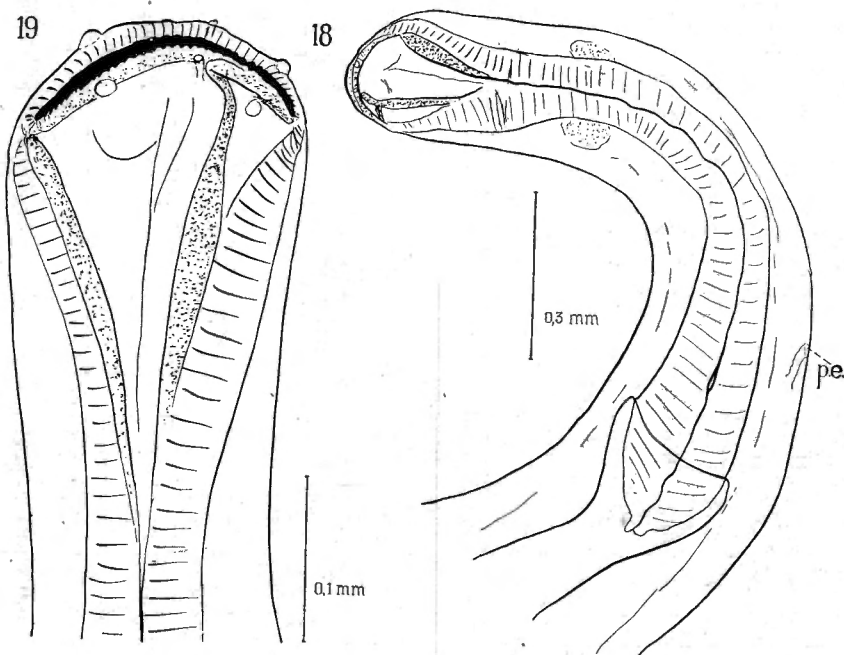
p = papilles; amph = amphide; a. n. = anneau nerveux;  
p. c. = pore excréteur.

» 17. Queue d'un mâle.

TABLEAU I.  
Dimensions et indices de

N°		Longueur	Largueur	Queue	Oesophage	Spicule	Vulve	$\alpha$	$\beta$	$\gamma$	Vulve en % de la longueur	Hôte, provenance et date
<i>Proleptus obtusus</i>												
BII 29	♂	29.8	0.2	—	4.2	1.5/0.48	—	149.—	7.1	—	—	<i>Mustelus vulgaris</i>
BII 683	♂	32.2	—	—	5.15	—	—	—	6.24	—	—	La Panne IV, 1908
id.	♂	40.4	0.38	—	5.6	—	—	106.—	7.21	—	—	—
id.	♀	46.0	0.65	0.25	6.0	—	45.4	70.8	7.66	184	98.5	—
id.	♀	40.6	0.55	0.4	5.5	—	39.6	73.8	7.38	102	97.5	—
id.	♀	37.4	—	—	—	—	—	—	—	—	—	—
id.	♀	34.0	—	—	—	—	—	—	—	—	—	—
BI 62	juv.	15.8	0.3	0.165	3.8	—	—	52.7	4.17	96	—	?
BII 29	id.	12.0	0.3	0.25	1.2?	—	—	40.0	10?	48?	—	<i>Mustelus vulgaris</i>
<i>Ascarophis morrhuae</i>												
BII 196	♀	6.2	0.09	—	1.8	—	3.5	70.4	3.44	—	56.4	<i>Agonus catafractus</i>
id.	♀	14.0	0.15	0.08	2.7	—	7.8	93.5	5.18	175	55.7	—
id.	♀ fr.	8.0	—	—	—	—	4.3	—	—	—	53.6	—
id.	♀	11.2	—	—	2.1	—	5.6	—	5.34	—	50.0	—
id.	fragm.	17.5	0.13	—	3.2	—	11.5	—	—	—	—	—
BII 482	♀	13.0	0.12	—	2.55	—	9.2	—	—	—	—	<i>Motella mustela</i>
id.	♀	13.9	0.13	—	2.65	—	11.0	—	—	—	—	—
BII 208		10.8	0.12	—	2.70	—	7.3	9.0	4.0	—	66.4	<i>Agonus catafractus</i>
H 42	juv. ?	3.9	0.1	0.4	2.1	—	—	3.9	18.7	9.75	—	Mer du Nord, VIII, 1938

<i>Cucullanus cirratus</i>												
BII 678	♀	14.4	0.37	0.5	1.25	—	8.67	39	11.5	29	60.3	<i>Conger vulgaris</i>
»	»	14.9	0.38	0.4	1.40	—	7.3	39	10.6	37.2	49.5	—
»	»	13.3	—	0.5	1.15	—	8.07	—	11.5	26.6	60.7	—
»	»	16.2	0.5	—	1.47	—	9.83	32	11.0	—	61	—
BII 681	»	11.2	0.5	0.65	1.57	—	6.57	22.4	7.1	17.3	58.4	<i>Conger vulgaris</i>
»	»	8.85	0.42	—	1.28	—	5.73	21.	6.9	—	64.7	—
»	»	12.6	0.43	0.53	1.37	—	7.42	29.	9.2	24.0	59	—
»	»	13.3	—	0.65	1.4	—	7.65	—	9.5	20.0	58	—
»	♂	10.4	0.5	0.4	1.32	1.0	—	20.8	7.9	26	—	—
<i>Dacnitis truttae</i>												
BII 37	♀	10.2	0.27	0.28	1.20	—	6.8	37.8	5.6	36.4	66.6	<i>Petromyzon marinus</i>
<i>Cucullanus platessae</i>												
BII 548	♀	7.2	0.3	0.24	0.82	—	4.0	24	8.8	30	35.6	<i>Pleuronectus flesus</i>
» 594	♀	8.5	0.32	0.23	0.80	—	4.8	26,6	10.6	57	56.5	» <i>limanda</i>
» 578	♀	7.8	0.27	0.20	0.83	—	4.6	29	9.4	39	59	» <i>platessus</i>
» »	♀	6.9	0.23	0.16	0.80	—	3.8	30	8.6	43	55	» »
» 550	♂	5.9	0.2	0.17	0.80	4.8	—	29.5	7.4	35	—	» »
» 669	♀	8.1	0.35	0.25	0.93	—	5.0	23	8.1	32	62	<i>Scyllium !!</i>



*Cucullanus cirratus.*

Fig. 18. Partie du corps avec l'oesophage rentrant dans l'intestin.  
p. c. = pore excréteur.

» 19. Tête du côté latéral gauche.

Bien que cette espèce ne soit pas un parasite de poisson mais de mammifères, je donnerai cependant ici quelques mots à son sujet.

Ce Nématode est bien connu (voir H. A. BAYLIS et R. DAUBNEY, 1925). Le matériel étudié m'a permis de mesurer un grand nombre d'exemplaires dont les mesures moyennes en millimètres sont données ci-dessous :

	Longueur	Largeur	Oesophage	Queue	$\alpha$	$\beta$	$\gamma$	Nombre
♂	20.3	0.37	0.48	0.14	54.8	42.3	145	28
♀	24.6	0.50	0.58	—	49.2	42.4	—	113

J'ajouterai que la plus grande largeur se trouve avant la moitié du corps. La papille cervicale est située à 53,6 %, l'anneau nerveux à 31 %, le pore excréteur à 35 % de l'extrémité antérieure de l'œsophage.

RÉPARTITION :

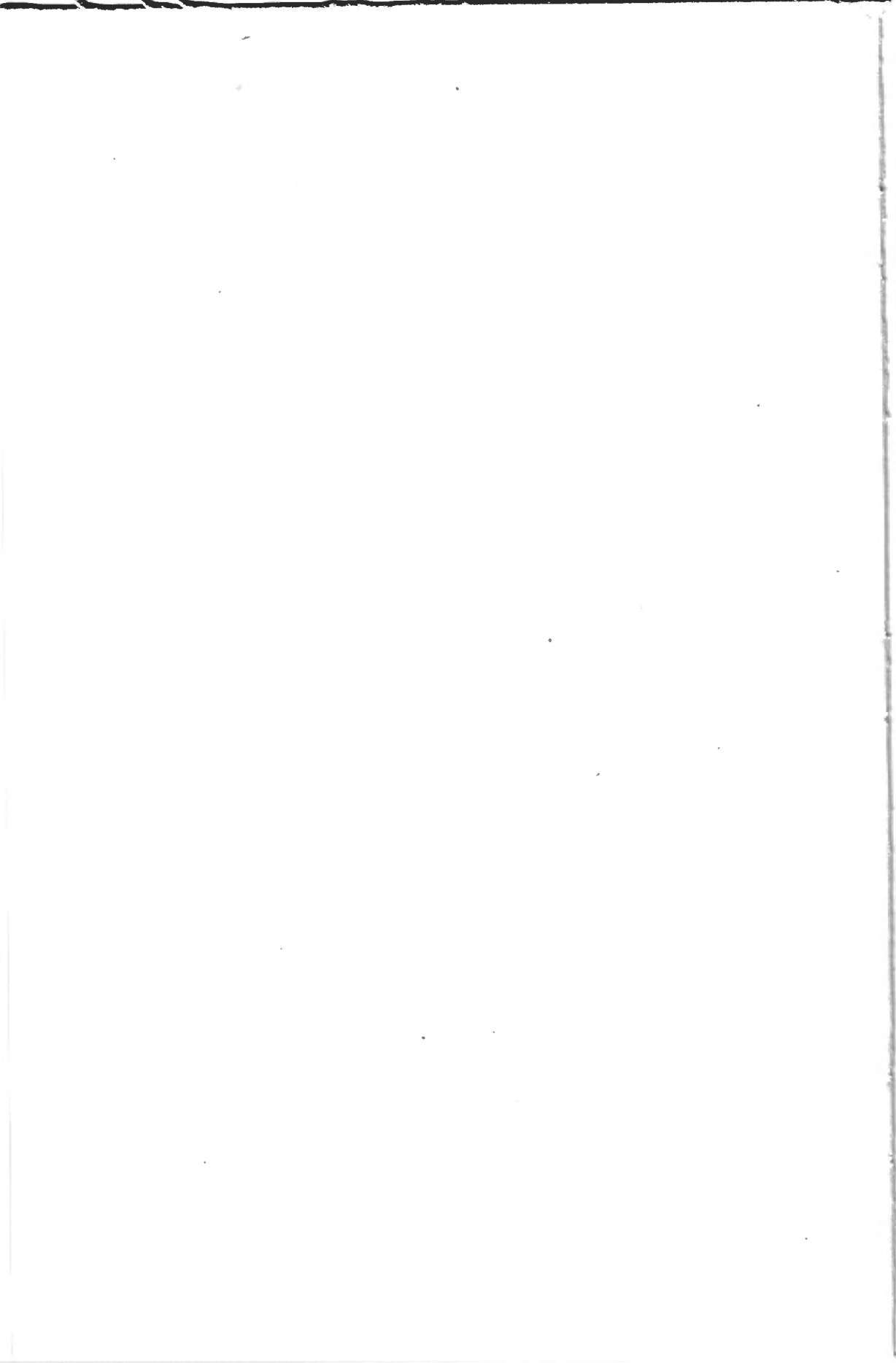
Les vers récoltés dans les tubes B II 675 et B II 676 provenaient de l'estomac de Marsonin (*Phocaena spec.*).

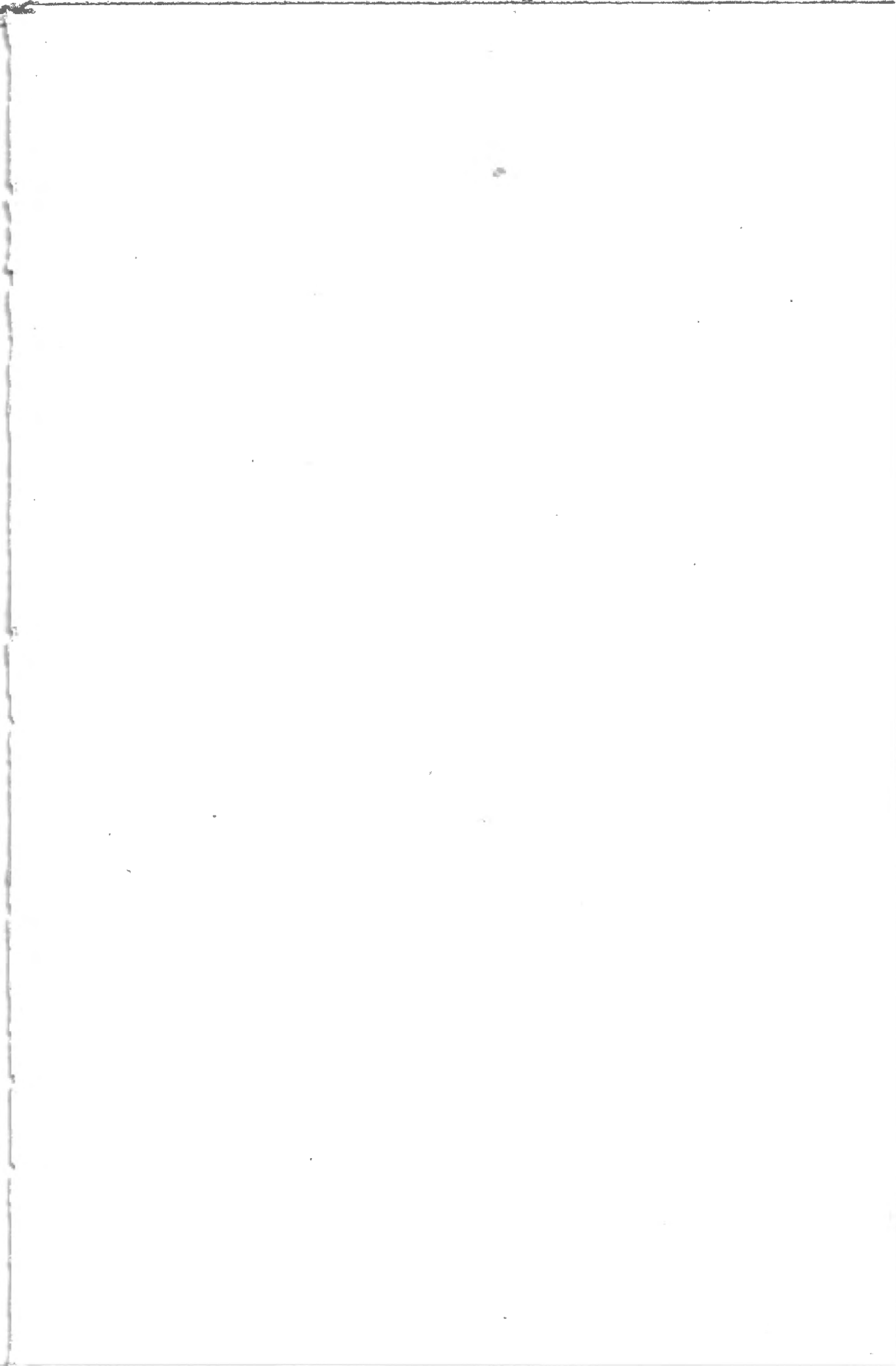
INDEX BIBLIOGRAPHIQUE.

- BAYLIS, H. A. et R. DAUBNEY, 1925, *Parasitology* 17, p. 201.  
PUNT, A., 1942, Recherches sur quelques Nématodes parasites de poissons de la Mer du Nord. (Mém. Mus. Roy. Hist. nat. Belge., n° 98.) Voir en outre la bibliographie nommée à cet endroit.

INSTITUT DE ZOOLOGIE, UTRECHT.

---





AD. GOEMAERE, Imprimeur du Roi, 21, rue de la Limite, Bruxelles.