

BULLETIN

DU

**Musée royal d'Histoire
naturelle de Belgique**

Tome XXIII, n° 24.

Bruxelles, octobre 1947.

MEDEDEELINGEN

VAN HET

**Koninklijk Natuurhistorisch
Museum van België**

Deel XXIII, n° 24.

Brussel, October 1947.

LES PHYLLOCNEMA (COLEOPTERA CÉRAMBYCIDAE),

par P. LEPESMÈ (Paris).

La découverte de quatre espèces nouvelles de *Phyllocnema*, décrites ci-dessous, m'a amené à reconsidérer le classement phylogénétique de ce genre très ancien, tel qu'il avait été conçu par M. SCHMIDT (1), et à créer deux nouveaux sous-genres que l'on séparera des autres de la manière suivante :

1. Tibias postérieurs foliacés seulement à leur bord externe. 2
- Tibias postérieurs foliacés aux bords externe et interne. 5
2. Fémurs postérieurs courts, n'atteignant pas l'apex des élytres 3
- Fémurs postérieurs longs, dépassant l'apex des élytres. 4
3. Antennes courtes, ne dépassant pas, ou que de très peu, le milieu des élytres *Phyllocnema* s. str.
- Antennes longues, dépassant largement le milieu des élytres. *Neophyllocnema* nov.
4. Angle apical externe du scape antennaire aigüment saillant. *Phyllometalla* SCHMIDT.
- Angle apical externe du scape arrondi, non saillant *Periphyllocnema* nov.
5. Pronotum plus long que large. Élytres longs, au moins quatre fois aussi longs que le pronotum. Partie foliacée des tibias postérieurs très allongée, progressive
- *Phyllocnemula* SCHMIDT.
- Pronotum transverse. Élytres courts, à peine trois fois aussi

(1) Arch. Naturg., LXXXVIII, p. 174, 1922.

- longs que le pronotum. Partie foliacée des tibias postérieurs large, débutant brusquement 6
6. Fémurs postérieurs courts et épais, dépassant de peu l'apex des élytres. Partie foliacée des tibias postérieurs plane *Metaxynema* SCHMIDT.
- Fémurs postérieurs allongés et grêles, dépassant largement l'apex des élytres. Partie foliacée des tibias postérieurs creusée en nacelle *Mecomctacnema* SCHMIDT.

1. Subgen. *Phyllocnema* s. str.

Une seule espèce, *Ph. Guicini* WHITE, type du genre : Afrique méridionale et orientale (Natal, Transvaal, Zoulouland, Nyasaland, Bechuanaland). La sous-espèce *rufithorax* AURIV. habite le Sud-Ouest africain (Grand-Namagualand, Damaraland). Je ne connais pas les sous-espèces *pedatrix* Kolbe et *nigrithorax* SCHMIDT qui me paraissent être de simples variétés.

2. Subgen. *Neophyllocnema* nov.

Je crée ce sous-genre bien caractérisé par une stature étroite et allongée, la brièveté des pattes, plus spécialement des postérieures, la longueur et la constitution des antennes, et la ponctuation extrêmement fine et serrée du pronotum et des élytres, ces derniers à côtes très fines, non anastomosées, pour une espèce du Sénégal décrite ci-dessous : *Ph. Jeanneli* sp. n.

Phyllocnema (*Neophyllocnema*) *Jeanneli* sp. n. (fig. 1).

Long. : 25 mm. Très allongé, parallèle, étroit, assez convexe. Clypeus, front, côtés et apex de l'écusson, régions basale et apicale des élytres, et tibias, violet à reflets un peu verdâtres par places ; vertex, tempes, pronotum et région médiane de l'écusson, d'un beau pourpre violacé dont l'éclat est atténué partiellement sur le vertex et le pronotum par une courte et extrêmement dense pubescence sombre couchée ; mandibules, joues, scape antennaire et extrême apex des articles III à V, région médiane des élytres, fémurs et tout le dessous vert sombre plus ou moins bleuté ; le reste des antennes noir mat, le troisième article toutefois à reflets vert sombre.

Clypeus et front assez grossièrement ponctués, sans limite distincte entre eux. Lobes inférieurs des yeux petits. Antennes assez longues, atteignant le tiers postérieur des élytres ; scape assez fort, assez fortement et grossièrement ponctué, à angle

apical externe aigu, mais non saillant; derniers articles légèrement dilatés, nettement plus forts que IV et V. Pronotum transverse, à bord antérieur saillant en avant en courbe régulière, bord postérieur droit et côtés très obtusément tuberculés; disque assez bombé, impressionné latéralement en arrière, à déclivité antérieure faible, la postérieure plus brusque, atténuée tou-

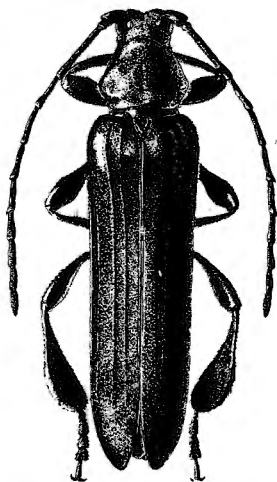


Fig. 1. — *Phyllocnema* (*Neophyllocnema*)
Jeanneli sp. n.

tefois en son milieu; toute la surface pronotale, comme celle du vertex, densément ponctuée-granulée et d'aspect un peu ridé en travers sous une certaine incidence. Écusson semicirculaire, déprimé en triangle en son milieu. Élytres trois fois et demie aussi longs que leur largeur commune à la base, presque cinq fois aussi longs que le pronotum, subparallèles, assez convexes, les épaules très effacées; sur chaque élytre, trois côtes longitudinales faibles, très fines, mais bien nettes, la médiane surtout, qui part d'une impression basale entre l'écusson et l'épaule; toute la surface finement granulée, les épaules sublisses. Pattes très courtes, les fémurs antérieurs à peine plus longs que le troisième article des antennes, les postérieurs n'atteignant pas la base du cinquième sternite abdominal; tibias postérieurs également courts, élargis en feuille seulement à leur bord externe, mais dès la base, leur bord interne droit; premier article des tarses postérieurs à peine aussi long que l'article IV des antennes, donc beaucoup plus court que III. Dessous fine-

ment et densément ponctué, garni de courts poils sombres couchés peu visibles.

Type unique au Muséum de Paris: Sénégal, Saint-Louis (G. MELON, 1906).

3. Subgen. *Periphylocnema* nov.

Ne diffère de *Phyllocnema* s. s. que par les pattes très allongées, surtout les postérieures, et les antennes plus longues, à angle apical externe du scape arrondi, complètement effacé. L'unique espèce, *Ph. simulans* sp. n., du Sud-Ouest africain, rappelle par ailleurs tout à fait, même par sa coloration, le *Ph. Gueinzi* WHITE sbsp. *rufithorax* AURIV. d'habitat identique.

Phyllocnema (*Periphylocnema*) *simulans* sp. n.

Long.: 28 mm. — Allongé, parallèle, peu convexe. Tête et thorax brun rouge à l'exception de la région médiane du front et du vertex, des yeux et des bords basal et apical du pronotum qui sont noirs; élytres bleu foncé, un peu rougeâtres à l'apex, garnis dans l'intervalle des côtes d'une assez épaisse tomentosité noire; tout le dessous bleu foncé luisant; pattes et antennes brun rouge clair, le scape plus sombre, l'extrémité des fémurs postérieurs et la partie foliacée des tibias postérieurs, ainsi qu'une petite tache au côté interne de l'apex des fémurs médians, bleu foncé.

Front régulièrement concave, assez grossièrement ponctué-granulé. Lobes inférieurs des yeux énormes, hémisphériques. Antennes dépassant nettement le milieu des élytres, peu épaisses, le scape médiocrement long et fort, densément ponctué, à angle apical externe arrondi, effacé; articles IV, V et VI aussi longs que le scape, VI à X à angle apical externe aigüment saillant, les derniers non spécialement épaissis. Pronotum transverse, à bord antérieur fortement saillant en V en avant et bord postérieur droit, les côtés armés d'un fort tubercule obtus émoussé à l'apex; le disque non nettement surélevé, creusé de part et d'autre du milieu d'une impression assez marquée limitée en arrière par un bourrelet courbe ne rejoignant pas son symétrique; toute la surface rugueusement granulée. Écusson en triangle allongé, aigu à l'apex, fortement concave sur toute sa longueur. Élytres un peu plus de trois fois aussi longs que leur largeur commune à la base, plus de quatre fois et demie aussi longs que le pronotum, parallèles, peu convexes, régulièrement arrondis aux épaules et plus largement à l'apex; sur chaque

élytres trois côtes faibles, luisantes, soulignées par la tomentosité des intervalles; la surface assez grossièrement et densément ponctuée dans la région basilaire, surtout au voisinage des épaules, très finement et très densément ponctuée-chagrinée sur le reste. Pattes antérieures et médianes assez courtes, les postérieures très longues, à fémurs très faiblement claviformes, fortement courbés à la base; tibias postérieurs foliacés seulement à leur bord externe et à partir du milieu, le bord interne néanmoins un peu incurvé; premier article des tarses postérieurs aussi long que le troisième article des antennes. Dessous assez densément ponctué, garni de poils sombres inclinés en arrière, mais non couchés, et bien visibles de profil.

Type au Musée de Bruxelles: Sud-Ouest africain (*ex coll. NONFRIED*). Un cotype au British Museum: Sud-Ouest africain, Hoffnung, 4-II-1934 (K. JORDAN).

4. Subgen. *Phyllometalla* SCHMIDT

Trois espèces connues de l'Afrique méridionale et orientale et une espèce inédite du Darfour occidental, que l'on séparera de la façon suivante:

1. Articles antennaires III à VI rouge clair dans la moitié apicale *Scotti* sp. n.
- Articles antennaires III à VI unicolores 2
2. Élytres à côtes bien marquées, noirs ou bleu métallique. Antennes et pattes en partie brun rouge clair, en partie bleu métallique ou noires 3
- Élytres sans côtes bien marquées, vert doré, vert pourpre ou pourpre foncé. Antennes et pattes uniformément bleu métallique *latipes* DEG.
3. Tête et thorax brun rouge sombre, les élytres noirs à faible reflet métallique *remipes* THOMS.
- Tête et thorax bleu métallique comme les élytres, rarement violets, les élytres rarement aussi bleu clair ou noirs *viridicostata* FRM.

Phyllocnema (*Phyllometalla*) *Scotti* sp. n.

Long.: 26 mm. — Forme générale de *viridicostata* FRM., vert clair métallique à reflets dorés par places, surtout dans la région médiane des élytres, les antennes vert sombre à l'exception de la partie basilaire des articles III à VI brun rouge clair, les pattes brun rouge clair à l'exception de la massue des fémurs

et de la partie foliacée des tibias postérieurs vert sombre luisant.

Tête densément et grossièrement ponctuée, le front assez fortement déprimé. Antennes longues, atteignant presque l'apex des élytres, les articles distaux à angle apical externe aigüment saillants. Pronotum à épine latérale forte, conique, longue, pointue, le disque assez fortement surélevé, faiblement déprimé de chaque côté du milieu en arrière, le sillon antérieur dilaté au milieu en une assez forte dépression transverse; toute la surface grossièrement granulée-ponctuée. Élytres larges, progressivement rétrécis de la base à l'apex, à côtes assez bien marquées, moins accusées toutefois que chez *viridicostata*, les intervalles à fine et peu dense tomentosité sombre, la ponctuation très irrégulière, forte aux épaules, la région apicale plutôt chagrinée. Fémurs postérieurs à massue médiocre, mais bien délimitée.

Type au British Museum: W. Darfur, N. Jebel Murra, Karra, 5600 ft., 4-VII-1932 (M. STEELE); un cotype au British Museum, de Gulud, Soudan anglais, capturé sur « sidy tree » par A. A. SALLAM et un autre dans une collection (ex British Museum) de Treida, Soudan anglais, pris par le même récolteur sur « habil tree ».

5. Subgen. *Metaxycnema* SCHMIDT

Une seule espèce, bien connue, des Somalis, *Ph. semijanthina* FRM.

6. Subgen. *Mecometacnema* SCHMIDT

Les six espèces appartenant à ce sous-genre, dont une nouvelle, pourront se différencier aisément à l'aide du tableau suivant:

- | | |
|---|-----------------------------|
| 1. Trois côtes longitudinales nettes sur chaque élytre . . . 2 | |
| — Moins de trois côtes longitudinales nettes sur chaque élytre . . . 4 | |
| 2. Métasternum couvert de dense pubescence claire. Apex des antennes noir | <i>xanthopelma</i> SCHMIDT. |
| — Métasternum à fine et peu dense pubescence. Apex des antennes brun jaune comme le reste | 3 |
| 3. Expansion foliacée des tibias postérieurs large et brusque dès le début | <i>holubi</i> DOHRN. |
| — Expansion foliacée des tibias postérieurs progressive, peu large au début | <i>mirifica</i> PASC. |
| 4. Chaque élytre avec deux côtes longitudinales nettes, la troi- | |

- sième, subsuturale, complètement effacée. Fémurs postérieurs brun sombre à reflets violet sombre. *lygea* SCHMIDT.
- Chaque élytre avec une seule côte longitudinale très fine, peu apparente. Fémurs postérieurs brun jaune ou brun rouge clair. 5
5. Antennes atteignant ou presque l'apex des élytres. Expansion foliacée des tibias postérieurs progressive aux côtés interne et externe *petalophora* FRM.
- Antennes atteignant seulement le quart apical des élytres. Expansion foliacée des tibias postérieurs brusque dès le début, surtout au côté externe *Fairmairei* sp. n.

1. *Phyllocnema mirifica* PASC. — La forme typique, à élytres entièrement bleu-violet sombre, à peine teintés de brun clair à l'apex, est répandue dans toute l'Afrique orientale, du Natal à l'Uganda.

La sous-espèce *pretiosa* PÉRING., du Transvaal et du Griqualand, a le quart apical des élytres brun jaune.

La sous-espèce *semifulva* BATES, de l'Angola, a la moitié apicale des élytres brun jaune.

La sous-espèce *triangularis* AURIV. enfin, du Sud-Ouest africain, a les élytres entièrement brun rouge clair avec une grande tache triangulaire basale bleu sombre.

2. *Phyllocnema holubi* DOHRN. — Cette espèce, mise en synonymie de la précédente par AURIVILLIUS au *Coleopterorum Catalogus*, a été à juste titre réhabilitée par SCHMIDT. La forme typique, à pattes entièrement brun rouge, sauf les expansions foliacées des paires postérieures violet bleu, habite la Rhodésie du Nord et du Sud.

La sous-espèce *bifoliata* SCHMIDT, à pattes et antennes brun sombre et fémurs postérieurs bleu sombre, se rencontre dans tout le Tanganyika jusqu'à Zanzibar.

3. *Phyllocnema lygea* SCHMIDT. — Espèce de petite taille (12-14 mm.), très proche de la sous-espèce *bifoliata* du *Ph. holubi* et qui n'est connue que de la région de Zanzibar.

4. *Phyllocnema xanthopelma* SCHMIDT. — M'est demeuré inconnu. Décrit du Tabora.

5. *Phyllocnema petalophora* FRM. — Espèce de très petite taille (9-10 mm.), décrite de Makdischu et dont je possède un exemplaire du Harrar dans ma collection.

6. *Phyllocnema (Mecometacnema) Fairmairei* sp. n.

Long. : 12 mm. — Bleu métallique à reflets un peu verdâtres, les antennes et les pattes brun rouge clair, la partie foliacée des tibias postérieurs bleu violet sombre luisant, les articles apicaux des antennes obscurcis.

Antennes ne dépassant pas le quart apical des élytres, le scape assez fort et long, grossièrement et éparsement ponctué, les articles VI à XI courts et épais, surtout le neuvième et dixième. Pronotum faiblement transverse, régulièrement convexe, grossièrement et densément ponctué. Élytres parallèles, deux fois et demie aussi longs que leur largeur commune à la base, très densément et peu finement ponctués, même dans la région apicale, avec une seule côte longitudinale discale, peu visible. Fémurs postérieurs très longs, fortement courbés à la base, assez nettement claviformes dans la région apicale; partie foliacée des tibias postérieurs large, l'élargissement assez brusque au début, surtout au bord externe. Métasternum très densément couvert de pubescence blanche.

Type dans ma collection: Abyssinie. Un cotype au Muséum de Paris: Somali (REVOIL, 1885).

7. Subgen. *Phyllocnemula* SCHMIDT.

Une seule espèce *Ph. janthina* KOLBE, décrite du sud-ouest du lac Albert et dont j'ai pu examiner récemment au British Museum un exemplaire récolté par E. HARGREAVES à N'Jala, Sierra-Leone en juillet 1927. Cet exemplaire diffère de la diagnose donnée par SCHMIDT par son pronotum transverse, et non plus long que large, à ponctuation dense, et non éparse.

Long. : 17-18 mm. Entièrement bleu foncé métallique, la tête, le pronotum et les antennes à reflets violacé-sombre, les élytres, la partie foliacée des tibias postérieurs et surtout l'abdomen à reflets un peu verdâtres; le métasternum et les côtés des premiers sternites abdominaux couverts d'une dense pubescence argentée; les élytres ornés d'une fine tomentosité mate sombre entre les côtes.