

BULLETIN
DU
Musée royal d'Histoire
naturelle de Belgique

Tome XXI, n° 10.
Bruxelles, juin 1945.

MEDEDEELINGEN
VAN HET
Koninklijk Natuurhistorisch
Museum van België

Deel XXI, n° 10.
Brussel, Juni 1945.

CONTRIBUTION A L'ÉTUDE DES DRYOPIDAE,
par Joseph DELÈVE (Bruxelles).

IV. Les espèces du genre *Helminthopsis* GROUVELLE.

Le genre *Helminthopsis* GROUVELLE, exclusivement éthiopien, comprend de petites espèces, généralement d'un brun noirâtre, à pronotum étroitement sillonné au milieu et offrant, de chaque côté, une courte carène, plus ou moins accusée, parfois longue intérieurement par un sillon pouvant se terminer dans une impression arrondie, plus ou moins nette. Les élytres sont finement carénées sur le 6^e intervalle (GROUVELLE, qui ne compte sans doute pas l'intervalle sutural, indique le 5^e dans les diagnoses des deux espèces qu'il fit connaître). Les palpes maxillaires, selon GROUVELLE, seraient de trois articles (1). En fait ils sont de quatre articles, les palpes labiaux de trois (fig. 1). La saillie du prosternum serait subtronquée (1) : c'est l'impression qu'elle produit à première vue, mais un examen plus attentif montre que l'extrémité pénétrant dans la fossette mésosternale est brièvement acuminée. *Helminthopsis* GROUV. est donc très voisin du genre *Microdinodes* GROUV. Et, en effet, dans son tableau des genres de l'Afrique orientale (2), GROUVELLE ne les sépare que par le caractère des antennes, relativement courtes chez *Microdinodes* GROUV., filiformes chez *Helminthopsis* GROUV. On peut ajouter que chez *Helminthopsis*

(1) GROUVELLE, A., 1906, Ann. Soc. Ent. Fr., LXXV, p. 319.

(2) GROUVELLE, A., 1911, Ann. Soc. Ent. Fr., LXXX, p. 280.

GROUV. les ongles des tarsi, plus ou moins élargis à la base, ne sont pas dentés; il n'y a pas de carènes devant l'écusson sur le pronotum; le dernier article des palpes maxillaires est régulièrement courbé au bord interne (légèrement sinué avant le sommet chez *Microdinodes* GROUV.).

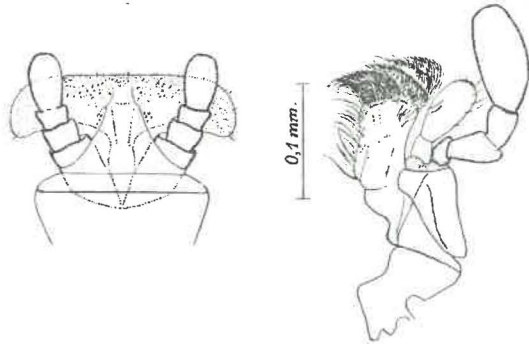


Fig. 1. — Labium et maxille gauche (face ventrale) de *Helminthopsis reticulata* n. sp.

1. *Helminthopsis lucida* GROUVELLE.

— 1906. Ann. Soc. Ent. Fr., LXXV, p. 319, pl. 10, fig. 5.

— 1930. *Voy. Alluaud-Jeannel Afr. Or.*, Coléopt. XV, p. 208.

ALLUAUD, Ch., 1933. Ann. Soc. Ent. Fr., CII, p. 159.

Deux ♀♀ de la collection GROUVELLE me furent aimablement communiquées par le Museum de Paris. J'ai vu aussi une petite série provenant des récoltes de la Mission de l'Omo que j'ai cru pouvoir rapporter à cette espèce.

La taille indiquée par GROUVELLE (1,35 mm.) est beaucoup trop faible : elle atteint 1,85 mm. pour les individus que j'ai vus d'Afrique orientale. Le pronotum serait « aussi rétréci à la base qu'au sommet » alors qu'il me paraît plus rétréci au sommet; « sur le disque quelques points espacés » mais GROUVELLE ne dit mot de la ponctuation fine et serrée, comme charginée, qui existe sur la région du pronotum comprise entre l'angle antérieur et l'extrémité de la carène latérale. Les exemplaires recueillis par M. A. COLLART à Faradje-Sesenge (16-III-30) sont de taille sensiblement plus petite (1,60 mm.), le pronotum est aussi moins arrondi sur les côtés et moins con-

vexe en arrière. La sculpture est identique cependant à celle des individus d'Afrique orientale et je ne vois aucune différence dans la structure de l'édéage (fig. 2 a) dont les paramères présentent au bord interne une dilatation arrondie caractéristique.

Tous les individus que j'ai vus étaient brachyptères.

2. *Helminthopsis perplexa* n. sp.

♂ : Brachyptère, ovale, près d'une fois et demi plus long que large dans sa plus grande largeur, brun luisant, éparsément pubescent. Pronotum un peu plus large à la base que long (0,50 mm. : 0,46 mm.) ; environ d'un quart plus large à la base qu'au sommet (0,50 mm. : 0,40 mm.) ; maximum de largeur

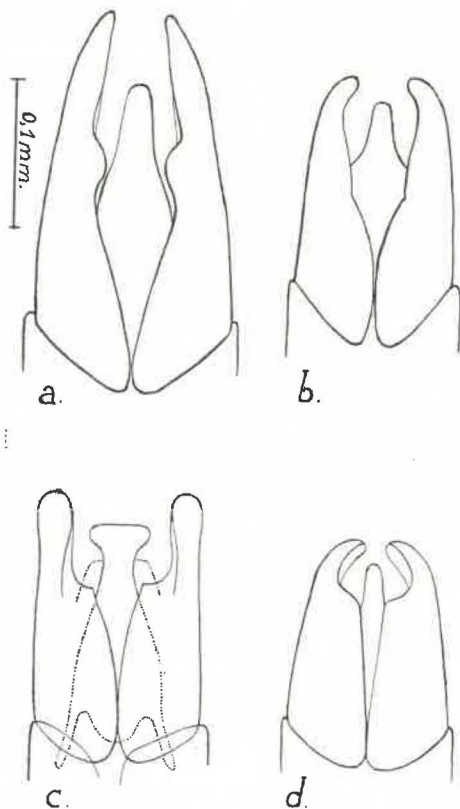


Fig. 2. — Sommet des édés : a, de *Helminthopsis lucida* GROUVELLE ; b, de *H. perplexa* n. sp. ; c, de *H. punctulata* n. sp.

(0,55 mm.) situé vers le milieu de la longueur; angles antérieurs aigus, dirigés vers le bas; côtés arrondis, échancrés seulement dans la partie basale; angles postérieurs aigus; sillon longitudinal médian partant de la base, arrêté un peu avant le sommet, étroit, peu profond; deux petits points enfoncés devant l'écusson; carène latérale peu marquée, longeant un sillon peu profond, sauf à la base, sans impression arrondie à l'extrémité; ponctuation fine et éparse mais, de plus, vers les angles antérieurs une région ponctuée-alutacée, nettement limitée (fig. 3 a). Elytres de la largeur du pronotum à la base, épaules effacées; après les épaules environ d'un tiers plus

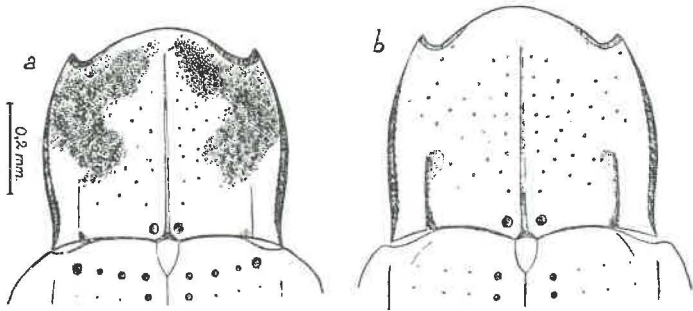


Fig. 3. — Pronotum et base des élytres chez :
a, *Helminthopsis perplexa* n. sp.; b, *H. punctulata* n. sp.

larges ensemble que le pronotum à la base (0,66 mm. : 0,50 mm.), puis graduellement élargis jusque peu après le milieu; un peu plus d'une fois et un tiers aussi longs que larges ensemble dans leur plus grande largeur (1,04 mm. : 0,75 mm.); environ deux fois et un tiers aussi longs que le pronotum (1,04 mm. : 0,46 mm.); base infléchie, lisse; première strie entière; stries 2-4 à premier point bien marqué, le deuxième plus faible, les suivants normaux, atténués au sommet; intervalles nettement plus larges que les points; une carène granuleuse sur le 6^e intervalle. Face ventrale très finement alutacée. Metasternum faiblement concave en arrière; à peine visiblement strié longitudinalement au milieu. Édéage : paramères courbés au sommet, sans saillie arrondie au bord interne, mais élargis à la base (fig. 2 b).

Long. : 1,6 mm.

♀ : Extérieurement semblable au ♂.

Type : 1 ♂, Kai-Baku, 7-VII-26 (A. COLLART).

Paratypes : 5 ♂♂ et 5 ♀♀ de même provenance dont 1 ♀ in coll. COLLART < Musée de Bruxelles.

3. *Helminthopsis dissimilis* GROUVELLE.

— 1906, Ann. Soc. Ent. Fr., LXXV, p. 320.

— 1920, Voy. Alluaud-Jeannel Afr. Or., Coléopt. XV, p. 208.

D'après la description, ne diffère de *H. lucida* GROUVELLE que par le pronotum plus fortement arrondi sur les côtés. Si mon interprétation est exacte, l'espèce est brachyptère; le pronotum est éparsément ponctué. Le ♂ m'est inconnu.

4. *Helminthopsis reticulata* n. sp. (fig. 4).

♂ : Macroptère, ovale, deux fois plus long que large dans sa plus grande largeur; brun marron, pattes et antennes plus claires; éparsément pubescent; front, pronotum, élytres sur la

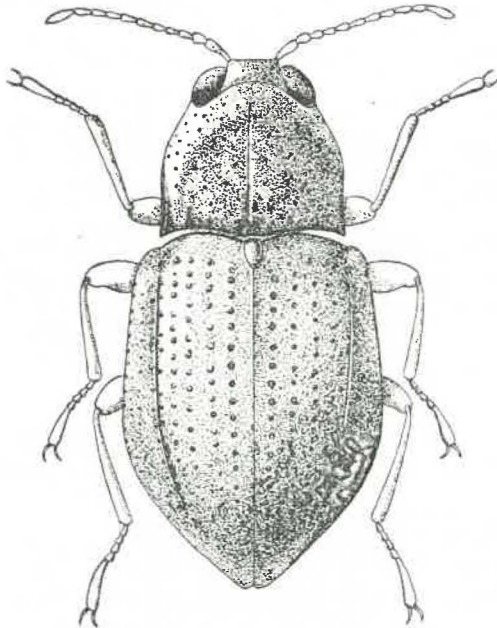


Fig. 4. — *Helminthopsis reticulata* n. sp. × 35.

moitié apicale ainsi que sur les côtés entre le bord externe et la carène du 6^e intervalle, revêtus d'une pellicule grisâtre, mate,

très finement réticulée. Pronotum nettement plus large à la base que long (0,68 mm. : 0,60 mm.) ; une fois et demi aussi large à la base qu'au sommet (0,68 mm. : 0,45 mm.) ; maximum de largeur (0,71 mm.) situé vers le milieu de la longueur ; côtés arrondis, sinués en arrière ; angles antérieurs aigus, dirigés vers le bas ; angles postérieurs aigus, légèrement dirigés en dehors ; sillon longitudinal médian étroit, peu profond, atteignant presque le sommet ; sillon latéral court, limité à la région basilaire, à peine relevé en carène au côté externe ; deux points enfoncés devant l'écusson ; surface en entier finement alutacée et éparsément ponctuée, les points plus larges que les grains du chagrin. Elytres plus larges que le pronotum à la base ; aux épaules une fois et un tiers plus larges que le pronotum à sa base puis graduellement élargis jusqu'aux quatre septièmes de leur longueur ; une fois et un tiers aussi longs que larges ensemble dans leur plus grande largeur (1,33 mm. : 1 mm.) ; un peu plus de deux fois plus longs que le pronotum (1,33 mm. : 0,60 mm.) ; stries dorsales commençant à quelque distance de la base, à points assez gros mais ni plus faibles, ni plus forts au début que les suivants ; intervalles plus larges que les points, ceux-ci atténués au sommet ; une carène granuleuse sur le 6^e intervalle. Face ventrale très finement alutacée ; flancs du prosternum et du metasternum offrant de petites granulations largement espacées ; sillon longitudinal du metasternum n'atteignant pas le sommet. Edéage (fig. 2 c) à paramères échancrés au bord interne avant le sommet ; lobe médian à sommet transversal. Long. : 2 mm.

♀ : Extérieurement semblable au ♂ (de coloration toutefois plus foncée, celle du ♂ décrit ci-dessus n'étant sans doute pas complètement développée).

Type : 1 ♂ : Sanzulu, 5-IV-1926 (A. COLLART).

Paratypes : 2 ♀♀ de Singa-Kondo, 26-IV-26. Dans la collection COLLART < Musée de Bruxelles : 1 ♂ de Faradje-Sesenge, 18-III-1930 (sommet du lobe médian brisé) ; 1 ♀ de Ganda-Buku, 1-VIII-26, rivière Tembilanga ; 1 ♀ de Ziuti, 14-IV-26, rivière Samvi.

La taille atteint chez l'une des ♀♀ 2,25 mm. Le pronotum est aussi plus large que chez le type (base : 0,75 mm. ; maximum de largeur : 0,91 mm.), plus arrondi sur les côtés et moins sinué en arrière.

5. *Helminthopsis punctulata* n. sp.

♂ : Macroptère, ovale, environ deux fois plus long que large dans sa plus grande largeur, brun luisant, éparsément pubescent. Pronotum plus large à la base que long (0,55 mm. : 0,51 mm.) ; d'un quart plus large à la base qu'au sommet (0,55 mm. : 0,44 mm.) ; maximum de largeur (0,60 mm.) situé vers le milieu de la longueur ; côtés arrondis, échancrés en arrière ; angles antérieurs aigus, dirigés vers le bas ; angles postérieurs aigus ; sillon longitudinal médian étroit, peu profond, atteignant presque le sommet ; sillon latéral, élevé en carène au côté externe, terminé en une impression vague, arrondie ; deux points enfoncés devant l'écusson ; ponctuation éparsée, fine, sans région chagrinée (fig. 3 b). Elytres plus larges que le pronotum à la base ; coupés obliquement aux épaules ; après les épaules une fois et deux cinquièmes plus larges ensemble que le pronotum à sa base (0,77 mm. : 0,55 mm.), puis graduellement élargis jusque peu après le milieu ; un peu moins d'une fois et un tiers aussi longs que larges ensemble dans leur plus grande largeur (1,17 mm. : 0,86 mm.) ; presque deux fois et un tiers aussi longs que le pronotum (1,17 mm. : 0,51 mm.) ; base infléchie, lisse ; pas de gros points au commencement des stries ponctuées ; les stries 2-4 commençant au contraire par deux ou trois points plus fins que les autres ; intervalles nettement plus larges que les stries ; une carène granuleuse sur le 6^e intervalle. Prosternum alutacé, les flancs avec quelques petites aspérités ; le processus intercoxal impressionné. Metasternum alutacé, sillonné au milieu, le sillon plus large en arrière ; quelques aspérités sur les flancs. Abdomen alutacé. Edéage (fig. 2 d) assez convexe, les paramères fortement courbés au sommet, enfermant lorsqu'ils ne sont pas trop écartés le sommet du lobe médian. Long. 1,75 mm.

♀ : Extérieurement semblable au ♂.

Type : 1 ♂. Mayumbe : Kai-Baku, 7-VII-1926.

Paratypes : 2 ♀♀ de même provenance que le type ; 2 ♂♂ et 1 ♀ de Sanzulu, 4/8-IV-26 ; 3 ♀♀ de Maduda, 4-VI-26 ; 1 ♂ de Singa-Kondo, 27-VI-26 (rivière Butani) ; 1 ♀ de Dizi, 29-VIII-26 ; 1 ♀ de Ganda-Buku, 1-VIII-26 (rivière Kisunla). Les trois derniers ainsi qu'une des ♀♀ de Kai-Baku in collection COLLART < Musée de Bruxelles.

Le pronotum, chez deux des ♀♀ énumérées ci-dessus, est un

peu moins distinctement ponctué; par contre il est très légèrement alutacé sur les côtés et en avant. L'espèce reste cependant bien distincte par les élytres nettement plus larges que le pronotum.

6. *Helminthopsis elegans* ALLUAUD.

— 1933, Ann. Soc. Ent. Fr., CII, p. 158.

DELÈVE, J., 1938, Rev. Zool. Bot. Afr., XXXI, p. 364.

Le ♂ de cette espèce, qui est macroptère, m'est encore inconnu. L'une des deux ♀♀ signalées par moi (l. c. p. 364) appartient à l'espèce suivante.

7. *Helminthopsis gracilis* n. sp. (fig. 5).

♂ : Macroptère, ovale, un peu plus de deux fois plus long que large dans sa plus grande largeur; brun luisant, les élytres un peu moins foncés que le pronotum, la région humérale éclaircie. Tête alutacée. Pronotum aussi large à la base que

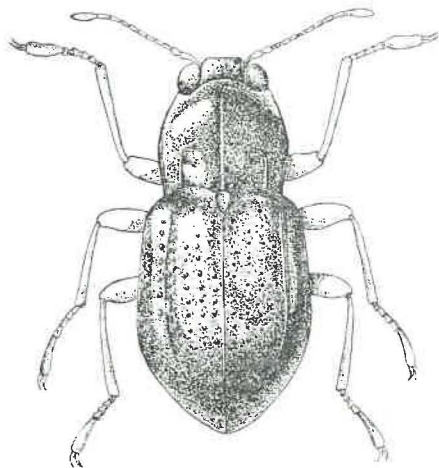


Fig. 5. — *Helminthopsis gracilis* n. sp. ♂. × 35.

long (0,45 mm.); d'un cinquième plus large à la base qu'au sommet (0,45 mm. : 0,37 mm.); maximum de largeur (0,50 mm.) vers le milieu de la longueur; côtés peu fortement courbés, légèrement sinués près de la base; angles antérieurs et postérieurs aigus; lisse et brillant, le disque n'offrant que quelques points superficiels, indistincts; région infléchie des angles antérieurs

imperceptiblement alutacée; sillon longitudinal médian peu profond, faiblement élargi au milieu; sillons latéraux nets, relevés en carène, terminés chacun dans une fossette arrondie, bien marquée, mais à contour indéfini; deux points enfoncés devant l'écusson. Elytres à peine plus larges que le pronotum à la base; après la courbure des épaules environ une fois et un tiers aussi larges que le pronotum à la base (0,64 mm. : 0,45 mm.); graduellement élargis jusqu'aux trois cinquièmes de leur longueur environ; à peu près une fois et demi aussi longs que larges ensemble dans leur plus grande largeur (1,06 mm. : 0,73 mm.) et un peu plus de deux fois aussi longs que le pronotum (1,06 mm. : 0,45 mm.); base infléchie, lisse; première strie entière; stries 2-4 atténuées au sommet et (sauf le premier point qui est bien marqué) effacées à la base. Face ventrale alutacée; flancs du prosternum et du metasternum offrant de petites granulations éparses; metasternum subplan, plus visiblement alutacé, à sillon longitudinal net, assez large, atteignant à peu près le milieu. Dernier article des tarsi antérieurs fortement dilaté. Long. : 1,55 mm.

♀ : Extérieurement semblable au ♂, mais tarsi antérieurs normaux.

Type : 1 ♂, Kai-Baku, 7-V-26.

Paratypes : 2 ♂♂ et 10 ♀♀ de même provenance que le type; 1 ♀ de Maduda, 4-VI-26; dans la collection COLLART < Musée de Bruxelles : 1 ♀ de Faradje-Sésenge, 16-III-30 (rivière Dola). La taille peut parfois dépasser quelque peu 1,6 mm. et l'on constate aussi de faibles variations dans les proportions du

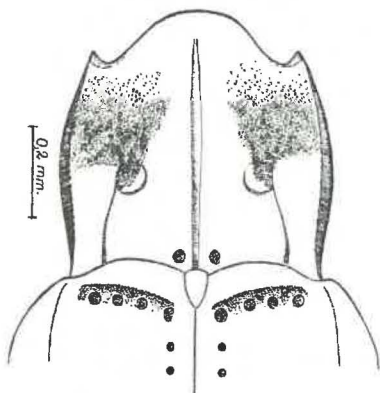


Fig. 6. — Pronotum et base des élytres chez *Helminthopsis elegans* ALLAUD.

pronotum qui peut être très légèrement plus large à la base que long.

Espèce très proche de *H. elegans* ALLUAUD. Celle-ci est plus grande, les fossettes du pronotum sont encore mieux marquées, la zone alutacée plus étendue (fig. 6) ; peut-être diffère-t-elle aussi par les caractères sexuels du ♂, qui m'est inconnu. L'édéage de *H. gracilis* DELÈVE me paraît très particulier : les paramères, vus de dessus, sont tronqués au sommet ; de profil, ils sont complètement courbés vers le bas et, m'a-t-il semblé, reliés à la face ventrale par une partie membraneuse. Mes exemplaires, immatures je pense, ne m'ont malheureusement fourni que des préparations déformées que je puis songer à reproduire. Remarquons pour finir que le caractère sexuel secondaire du ♂ est exactement le même que celui de *Stenelmis tarsalis* DEL. et de *Microdinodes tarsalis* DEL.

8. *Helminthopsis luteopicta* DELÈVE.

— 1938, Rev. Zool. Bot. Afr., XXXI, p. 364.

Espèce macroptère.

Aux localités citées avec la description, il faut ajouter : Bukama, Lac Kisale, VII-1937 (Lt MARÉE) in Musée du Congo Belge ; Faradje-Sesenge, rivière Dola, 18-III-30 (A. COLLART) in collection COLLART < Musée de Bruxelles.

TABLEAU DES ESPÈCES.

1. Dessus en entier finement chagriné, mat. Intervalles des stries des élytres offrant de petites granulations. Coloration noirâtre, deux taches jaunes sur chaque élytre. Macroptère.
H. luteopicta DELÈVE.
- Dessus en majeure partie lisse, brillant. Coloration d'un brun plus ou moins foncé, uniforme 2
2. Pronotum entièrement chagriné, parfois très finement. 3
- Pronotum lisse au moins au milieu 4
3. Pronotum très visiblement chagriné ; sillon latéral plus long, nettement relevé en carène ; stries 2-4 des élytres commençant par un point mieux marqué que les deux ou trois suivants ; élytres plus convexes. Macroptère
H. proxima n. sp. (3).

(3) La description de cette espèce doit paraître dans les *Résultats scientifiques de la Mission de l'Omo*.

- Pronotum très finement chagriné et éparsément ponctué; sillon latéral très court; points des stries des élytres également marqués à la base; élytres moins convexes. Macroptère.
H. reticulata DELÈVE.
4. Pronotum fortement arrondi sur les côtés, non sinué en arrière, bien plus large que long, éparsément ponctué. Brachyptère. *H. dissimilis* GROUVELLE.
- Pronotum moins arrondi sur les côtés, sinué en arrière. 5
5. Premier point de chacune des stries 1-4 fortement marqué, dans une dépression commune. Sillon latéral du pronotum très net, terminé dans une fossette. Pronotum plus long que large à la base, finement chagriné sur les côtés. Taille plus grande. Macroptère. *H. elegans* ALLUAUD.
- Premier point des stries 1-4 parfois bien marqué mais sans dépression basilaire commune. Pronotum moins allongé. Taille plus petite 6
6. Pronotum lisse. Sillon latéral terminé dans une fossette nette. Dernier article des tarsi antérieurs du ♂ fortement dilaté. Macroptère *H. gracilis* DELÈVE.
- Pronotum éparsément ponctué ou offrant une région densément ponctuée-chagrinée. Dernier article des tarsi antérieurs du ♂ non dilaté 7
7. Pronotum finement et éparsément ponctué, parfois très légèrement alutacé en avant. Elytres nettement plus larges que le pronotum à la base. Macroptère.
H. punctulata DELÈVE.
- Pronotum offrant une région densément ponctuée-chagrinée sur les côtés en avant. Elytres de la largeur du pronotum à la base. Brachyptères 8
8. Sillon latéral du pronotum mieux marqué, relevé en carène plus nette; angles postérieurs non dirigés en dehors . . .
H. lucida GROUVELLE.
- Sillon latéral bien moins prononcé, carène réduite à un simple trait peu élevé; angles postérieurs légèrement dirigés en dehors *H. perplexa* DELÈVE.

NOTE COMPLÉMENTAIRE.

Comme on l'a vu ci-dessus, certaines espèces du genre *Helminthopsis* sont brachyptères, d'autres macroptères. C'est la constatation de ce fait, qui n'avait pas encore été signalé jusqu'à présent, qui m'a engagé à entreprendre la revision des espèces du genre. Il conviendra d'en tenir compte dans les descriptions ultérieures et de vérifier si ces phénomènes vont toujours de pair, chez *Helminthopsis* GROUVELLE, avec la ségrégation des espèces, ou si, au contraire, on rencontre parfois, au sein d'une même unité spécifique, des cas de dimorphisme analogues à ceux que j'ai signalés dans un travail précédent chez *Pseudomacronychus* GROUVELLE et *Leptelmis* SHARP.
