

BULLETIN

DU

Musée royal d'Histoire
naturelle de Belgique

Tome XXI, n° 7.

Bruxelles, avril 1945.

MEDEDEELINGEN

VAN HET

Koninklijk Natuurhistorisch
Museum van België

Deel XXI, n° 7.

Brussel, April 1945.

DESCRIPTION D'UN NEUROPACHYS NOUVEAU
DE BELGIQUE.

(DIPTERA CHLOROPIDAE),

par Paul VANSCHUYTBROECK (Bruxelles).

M. le Dr M. GOETGHEBUER a recueilli à Knocke un curieux Diptère Chloropide brachyptère que je rapporte sans hésitation au genre *Neuropachys*, jusqu'ici monospécifique puisqu'il n'est représenté que par *N. brachyptera* THALHAMMER, originaire de Hongrie. Le spécimen belge que j'ai sous les yeux diffère du génotype par plusieurs caractères qui me permettent de le considérer comme une espèce nouvelle.

Le genre *Neuropachys* appartient à la sous-famille des *Oscinellinae* par les caractères suivants : les soies verticales internes sont plus fines et plus courtes que les verticales externes ; les soies orbitales sont dirigées en arrière ; les vibrisses sont fortes ; les soies humérales sont longues ; la nervure sous-costale est rudimentaire, elle se rapproche de la nervure r_1 à son apex ; l'abdomen comporte 5 segments ; les tibias postérieurs portent une fine soie courbée.

Neuropachys minima n. sp.

DESCRIPTION. *Mâle* : tête à triangle frontal bien délimité sans soies interfrontales, à surface polie et brillante de couleur brune, plus large que le thorax ; face plus large que haute, noirâtre. Organes buccaux jaune clair ; front aussi long que

large, mat, courtement pilifère, jaunâtre. Trois soies orbitales dirigées en arrière et en dedans; soies ocellaires inclinées en arrière et parallèles; soies verticales externes dirigées en dehors, les internes en dedans; soies post-verticales dirigées en arrière et convergentes.

Yeux nus, à grand axe dirigé en avant et en bas. Joues jaune pâle, sétuleuses, très larges. Antennes jaunâtres; les deux premiers articles très courts, à peine visibles; le troisième large, aplati, jaune clair à bord antérieur brun foncé, arrivant au devant des yeux. Arista à insertion dorsale courte, quelque peu épaissie à la base et portant une fine pubescence courte.

Thorax et scutellum brun noir, sétuleux jaune clair, pleures mates. Mésonotum à courte pilosité jaune pâle, portant quatre rangées de soies acrosticales microchètes; une seule dorso-centrale macrochète présente.

Scutellum semi-circulaire, couvert de soies courtes sur le disque, plus large que long, portant deux grandes soies apicales et deux plus petites latérales.

Abdomen allongé, comptant cinq segments noir luisant peu sétifères.

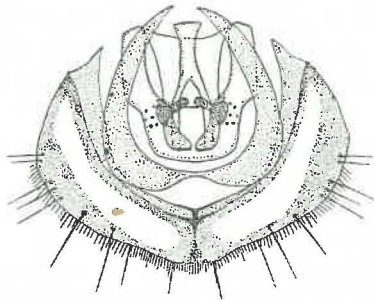


Fig. 1. — *Neuropachys minima* n. sp. Hypopyge $\times 190$ env.

Appareil génital peu saillant, sternite génital court. Forceps interne petit, de forme triangulaire; l'externe à branches longues, émoussées, non velues à la face interne. Pénis épais et tronqué.

Pattes de teinte générale brun clair, faibles et inermes. Fémurs brun foncé, excepté à la base et à l'apex, où ils sont jaune pâle; tibias brun clair, excepté à la base et à l'apex qui sont également jaune pâle. Tous les tarses sont jaune clair.

Ailes rudimentaires, diaphanes, raccourcies, atteignant seule-

ment le second segment abdominal. Ces ailes portent de nombreuses petites soies en forme d'écailles. Nervation brun clair. Les nervures longitudinales r_1 et r_3 sont confondues et la transverse postérieure tp fait défaut. Le segment mg_1 de la costale est 1 1/2 fois plus long que la section mg_2 ; tandis que mg_3 et mg_4 sont approximativement de dimension égale.

Sous-costale réduite à un vestige basal.

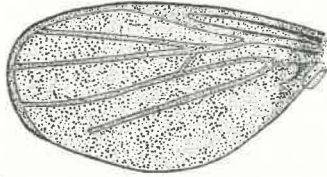


Fig. 2. — *Neuropachys minima* n. sp. Aile $\times 75$.

La costale se prolonge et dépasse même légèrement r_5 , se terminant au delà de l'apex de l'aile.

Les 3^e, 4^e et 5^e nervures longitudinales sont droites et parallèles. Les balanciers, brun-foncé, sont normaux.

Longueur : 1 mm.

Femelle : inconnue.

Type : un mâle étiqueté : Knocke, 22-IV-1938 (M. GOETGHEBUER).

! *
! * *

Les larves du groupe des *Oscinellinae* appartiennent au type Muscide. L'extrémité céphalique est petite, le thorax comporte trois segments, l'abdomen neuf.

Ce sont de petits organismes vermiformes, allongés, peu mobiles, à téguments épais. Ils mesurent en moyenne 6,3 mm. de longueur et à l'endroit le plus large, c'est-à-dire après le 3^e segment thoracique, 1,2 mm. de large; en deçà ils se rétrécissent rapidement vers la tête qui est petite. Cette partie antérieure de la larve est toujours munie d'un réticulum; les antennes sont en forme de bouton, toujours plus petites que les palpes maxillaires, sans digitation. Au delà du 3^e segment du thorax, l'épaisseur diminue peu à peu vers le segment anal. Les stigmates postérieurs, pourvus de quatre touffes de filaments ramifiés, sont portés à l'extrémité de deux petites papilles post-dorsales fixées au dernier segment abdominal; les stigmates antérieurs toujours simples, sont situés au bord

postérieur du premier segment thoracique. Les segments thoraciques et abdominaux sont armés de spinules nombreuses et serrées.

La pupa atteint 5,4 mm. de long et peut mesurer 1,5 mm. de large. La teinte est variable : de jaune clair à brun foncé. Les segments thoraciques sont fortement marqués sur la face ventrale et plus foncés que les segments abdominaux ; ceux-ci habituellement brun foncé ou noir. Les 8^e et 9^e segments abdominaux fortement tronqués et arrondis et plus sombres que les antérieurs.

Les larves de beaucoup d'*Oscinellinae* se développent dans les tiges des Graminées, dont elles minent les pousses terminales.

Plusieurs espèces peuvent vivre en société et certaines d'entre elles provoquent par leur présence, l'apparition de galles caractéristiques.

INDEX BIBLIOGRAPHIQUE.

- THALHAMMER, J., 1898, *Blachiptera pubescens*, n. sp. *Dipterorum*. (Termeszetr. Fuzetek. vol. 21, p. 164.)
- , 1912-1913, *Neuropachys brachyptera* n. gen. et n. sp. *Dipterorum (Chloropidae)*. (Ann. Soc. Scient. Brux., t. XXXVII, pp. 1-2.)
- DUDA, O., 1930, *Die neotropischen Chloropiden (Dipt.)*. (Fol. zool. et hydrobiol., vol. II, n^o 1, pp. 46-128.)
- , 1932, *Chloropidae (Diptera)*. (Die Fliegen der palaearktischen Region, Band VI, 1, Lief. 64 (61), pp. 19 et 36.)
- BIALACHOWSKY, A. et MESNIL, L., 1935, *Les insectes nuisibles aux plantes cultivées*, 2 vol. (Etabliss. BUSSON, Paris.)
-