

BULLETIN

DU

Musée royal d'Histoire
naturelle de Belgique

Tome XX, n° 22.

Bruxelles, septembre 1944.

MEDEDEELINGEN

VAN HET

Koninklijk Natuurhistorisch
Museum van België

Deel XX, n° 22.

Brussel, September 1944.

NOTES SUR LES COPEPODES PARASITES.

II. — A propos de quatre Copépodes parasites
des poissons d'eau douce, rares ou nouveaux
pour la Belgique,

par André CAPART (Bruxelles).

Les Copépodes parasites des poissons d'eau douce sont encore fort peu connus en Belgique. On en a récolté jusqu'à présent quatre espèces et encore en nombre d'exemplaires fort restreint. A cette pauvreté de matériel, il y a, je pense, plusieurs raisons. Le nombre des espèces parasites des poissons d'eau douce est peu élevé et de plus le pourcentage de poissons parasités reste généralement faible (2 à 5 %) ; or on trouve rarement l'occasion de pouvoir examiner un grand nombre de poissons d'une même espèce et de ce fait, la récolte des parasites devient exceptionnelle et même presque accidentelle.

Les dimensions et la situation même du parasite sur son hôte ne permettent pas non plus une observation facile ; *Thersitina gasterostei* (PAGENSTECHE) et *Ergasilus sieboldi* NORDMANN, par exemple, ne mesurent pas 1 mm. de long et cette dernière espèce vit fixée sur les filaments branchiaux du poisson ; ce qui, avec ses dimensions, la rend presque invisible à l'œil nu, même sur des exemplaires en bon état de conservation.

Achtheres percarum NORDMANN espèce plus grande, atteint 5 mm. de long et vit dans la bouche de son hôte.

Lernaea et *Tracheliastes*, dont les plus grands exemplaires atteignent à peine 15 mm. de long, sont fixés soit aux écailles, soit sur les nageoires de leurs hôtes et ainsi sont souvent arrachés de leur support au cours de la capture toujours plus ou moins brutale du poisson.

Les espèces récoltées en Belgique sont : *Thersitina gasterostei* (PAGENSTECHER), *Achtheres percarum* NORDMANN, *Tracheliastes polycolpus* NORDMANN *Tracheliastes maculatus* KOLLAR.

Il existe cependant dans les pays voisins d'autres espèces telles que *Lernaea cyprinacea* LINNÉ et *Ergasilus sieboldi* NORDMANN qui vivent vraisemblablement dans nos eaux mais n'y ont pas encore été décelées. Ces deux parasites se multiplient cependant parfois au point de causer de sérieux dommages à leurs hôtes.

Il serait donc intéressant à plusieurs points de vue de mieux connaître et l'abondance et la répartition de ces parasites et de pouvoir vérifier si, comme je le crois, nous n'assistons pas à une extension vers l'ouest de certains parasites, tels que *Tracheliastes polycolpus* et *Tracheliastes maculatus*.

Seules des recherches méthodiques sur de nombreuses séries de poissons pourront nous donner des récoltes plus abondantes d'espèces considérées comme rares et des résultats intéressants au point de vue de l'éthologie et de la distribution géographique de ces espèces.

I. Famille *ERGASILIDAE*.

1. *Thersitina gasterostei* (PAGENSTECHER, 1861).

(Fig. 1, A).

MATÉRIEL ET ORIGINE. — De nombreuses femelles ovigères sur les nageoires de *Gasterosteus aculeatus* L. pêchés à Lilloo.

REMARQUES. — Les exemplaires décrits par H. PAGENSTECHER ont été récoltés à Ostende dans des fossés d'eau saumâtre par P. J. VAN BENEDEN.

Cette petite espèce mesure de 0,5 à 0,8 mm. de long. Le céphalothorax hypertrophié est presque sphérique; les segments abdominaux libres restent normaux et sont fort petits.

Vit sur les nageoires et les branchies de *Gasterosteus aculeatus* L. en eau douce et saumâtre.

L'espèce est connue en Allemagne, Angleterre, France.

II. Famille LERNAEOPODIDAE.

2. *Achtheres percarum* NORDMANN, 1832.

(Fig. 1, B).

MATÉRIEL ET ORIGINE. — 3 ♀ adultes dont deux fixées au palais et une sur un arc branchial d'un *Perca fluviatilis* L. de 25 cm. de long pêché dans la Meuse à Rivière-sur-Meuse le 12-I-1943.

1 ♀ adulte sur la langue d'un *Perca fluviatilis* L. de 15 cm. de long pêché à Hofstade le 10-III-1943.

REMARQUES. — La femelle adulte mesure de 4 à 5 mm. de

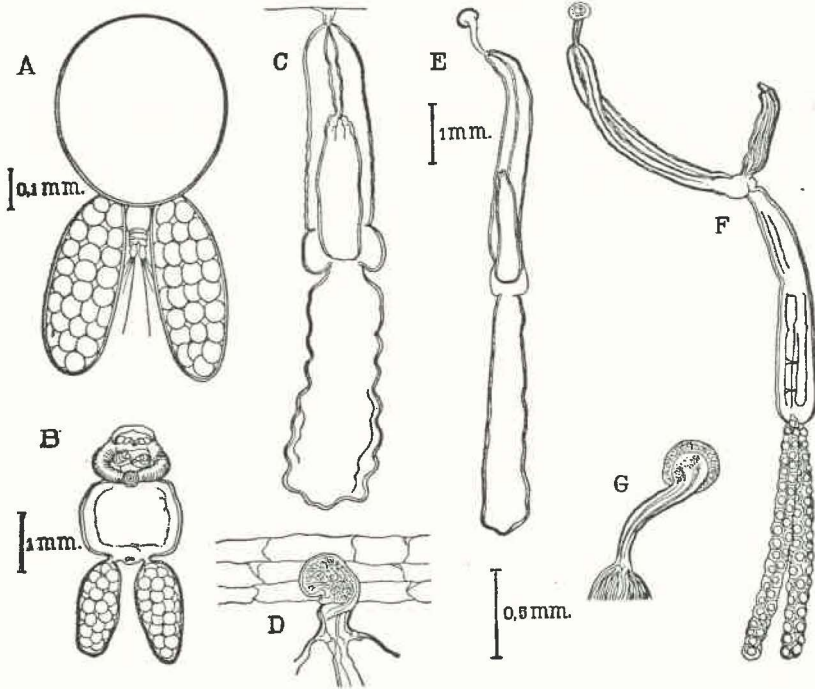


Fig. 1.

A: *Thersitina gasterostei* (PAGENSTECHEER); Femelle ovigère vue de dos. — B: *Achtheres percarum* NORDMANN; Femelle ovigère vue de face. — C: *Tracheliastes polycolpus* NORDMANN; Femelle adulte vue de dos. — D: idem; Bouton de fixation aux rayons de la nageoire. — E: *Tracheliastes maculatus* KOLLAR; Femelle adulte vue de dos. — F: idem; Femelle ovigère vue de profil. — G: idem; Bouton de fixation à l'écaille.

long. Le mâle nain (1,5 mm.) vit en parasite sur la femelle.

Les hôtes connus de cette espèce sont *Perca fluviatilis* L. et *Stizostedium lucioperca* (L.).

Signalée en Russie, Pays du Nord de l'Europe, Allemagne, Europe centrale, Angleterre et Italie du Nord.

3. *Tracheliastes polycolpus* NORDMANN, 1832.

(Fig. 1, C, D).

MATÉRIEL ET ORIGINE. — 1 ♀ adulte fixée sur la nageoire ventrale d'un *Barbus barbus* (L.) de 25 cm. de long, pêché dans la Lesse à Villers-sur-Lesse le 31-V-1934.

REMARQUES. — L'exemplaire de cette espèce capturée la première fois en Belgique, mesure 9 mm. de long.

Le corps plus massif, les bras relativement courts et l'attache caractéristique permettent de distinguer *Tracheliastes polycolpus* de l'espèce suivante. (Fig. 1 D.)

Les hôtes connus sont : *Leuciscus idus* (L.), *Barbus barbus* (L.), *Abramis brama* (L.), *Leuciscus rutilus* (L.), *Phoxinus phoxinus* (L.), *Chondrostoma nasus* (L.).

Son aire de dispersion est étendue. On connaît cette espèce en Russie, Finlande, Allemagne, Europe centrale et Angleterre.

4. *Tracheliastes maculatus* KOLLAR, 1836.

(Fig. 1, E, F, G).

MATÉRIEL ET ORIGINE. — 2 ♀ adultes, dont l'une ovigère, fixées sur les écailles d'*Abramis brama* (L.) pêché dans le canal Albert à Godescheid (Hasselt) le 24-VII-44 (1).

REMARQUES. — Ces exemplaires, les premiers capturés en Belgique, atteignent 9,5 mm. de long (sans les ovisacs).

Cette espèce plus grêle que la précédente possède des bras particulièrement longs et minces. L'attache est caractéristique. (Fig. 1 G.)

Généralement plus rare que la précédente elle n'a été récoltée que sur deux hôtes : *Abramis brama* (L.) et *Blicca björkna* (L.).

Connue en Russie, Finlande, Allemagne et Europe centrale.

(1) Ces exemplaires ont été transmis au Musée royal d'Histoire naturelle par M. M. HUET, Garde Général des Eaux et Forêts.

MUSÉE ROYAL D'HISTOIRE NATURELLE DE BELGIQUE.

GOEMAERE, Imprimeur du Roi, Bruxelles.