

BULLETIN

DU

**Musée royal d'Histoire
naturelle de Belgique**

Tome XIX, n° 14.

Bruxelles, mars 1943.

MEDEDEELINGEN

VAN HET

**Koninklijk Natuurhistorisch
Museum van België**

Deel XIX, n° 14.

Brussel, Maart 1943.

CONTRIBUTION A L'ÉTUDE
DES COLÉOPTÈRES LAMELLICORNES COPROPHAGES,
par André JANSSENS (Bruxelles).

VIII. — Revision des *Onitis*
du groupe *Cupreus* Castelnau (Groupe XVII) (1).

Depuis la publication de notre « Revision des Onitides », nous avons pu compléter nos connaissances sur les espèces de ce groupe, par l'étude d'un matériel abondant de toutes provenances. Quelques espèces nouvelles doivent y être ajoutées, qui nous permettent d'améliorer considérablement la systématique de ces insectes.

*
**

Les *Onitis* du groupe XVII forment un ensemble d'espèces bien homogènes, caractérisées par le pronotum, qui est entièrement et densément couvert de granules plus ou moins allongés; le corps généralement court et bombé, le pronotum et les élytres très convexes; la coloration métallique ou d'un bleu foncé; le vertex muni d'un tubercule médian ou submédian.

Dans ce groupe les carènes céphaliques offrent moins de stabilité que chez les autres *Onitis*; les femelles ont ordinairement une carène clypéale bien accusée et une carène frontale entière;

(1) JANSSENS, A., 1937, *Revision des Onitides*. (Mém. Mus. roy. Hist. nat. Belg., II, 11, p. 36.)

mais, chez les mâles, la carène clypéale est souvent effacée et la carène frontale atténuée ou interrompue en son milieu, à des degrés variables. Seul reste valable le caractère de l'espace qui sépare la carène clypéale de la carène frontale.

Comme nous l'avons établi dans deux notes antérieures, *O. carinatus* FELSCH, qui possède une forte saillie au prosternum, ne peut être compris dans ce groupe, ni même dans le genre *Onitis*. Nous avons créé pour lui le genre *Lophodontitis* (2); *O. aeruginosus* KLUG doit également être écarté de ce groupe à cause de la sculpture du pronotum et de la structure des carènes céphaliques qui l'apparentent à *O. setosus* LANSBERGE (3).

La systématique de ce groupe s'établit dès lors comme suit :

1. Dessus du corps bleu foncé, ou pronotum bronzé et élytres testacés ou bruns, avec les stries et surtout la suture, parfois verdâtres 2
2. Pronotum et élytres d'un bleu foncé, parfois presque noirs, parfois avec de légers reflets verdâtres 3
3. Dessus du corps entièrement glabre. Elytres faiblement striés, les stries finement ponctuées, les interstries satinés, plans, munis de points presque imperceptibles, disposés par rangées; suture brillante; les bords latéraux plus brillants, noirs et calleux à l'extrémité. Clypéus noir, tronqué en avant, transversalement ridé, muni d'une carène assez large, légèrement rapprochée de la carène frontale, qui est entière, arquée. Vertex granuleux, offrant en son milieu un tubercule assez fort; son bord postérieur lisse et sinué au milieu; joues non saillantes; sutures générales peu prononcées. Pronotum très convexe, entièrement couvert de granules allongés devenant écaillés à l'avant; offrant quelques lignes lisses, irrégulières, sur le disque; la base finement rebordée entre les impressions médianes seulement. ♂♂ inconnus.
 Long.: 13-14 mm.; larg.: 7,5-8,5 mm.
 1. *O. thalassinus* LANSBERGE.
- 3'. Dessus de la tête et du pronotum densément velus. Elytres faiblement striés, les interstries couverts d'une punctua-

(2) JANSSENS, A., Bull. Mus. roy. Hist. nat. Belg., XIV, 22, 1938, p. 12.

(3) JANSSENS, A., Bull. Mus. roy. Hist. nat. Belg., XIV, 45, 1938, p. 3.

tion dense mais à peine marquée; les 3^e et 5^e interstries offrant, en leur milieu, une fine carène tranchante, lisse, irrégulièrement interrompue. (Ces carènes sont parfois un peu rougeâtres.) Clypéus subarrondi chez les ♂♂, pointu chez les ♀♀; muni d'une petite carène très rapprochée de l'extrémité, étroite chez les ♂♂, large chez les ♀♀; carène frontale entière, presque droite, plus élevée en son milieu. Vertex subcaréné longitudinalement en son milieu, muni en arrière d'un tubercule plus élevé chez les ♀♀, qui interrompt le bord postérieur; ce dernier fortement sinué en cet endroit. Joux arrondies. Fémurs antérieurs des ♂♂ mutiques; les tibias munis, en dessous, d'une dent médiane, faiblement arqués vers l'extrémité, qui est obtuse et arrondie, dépourvue d'épéron. Fémurs médians et postérieurs crénelés sur leur bord postérieur, plus fortement chez les derniers. Trochanters simples.

Long. : 10-12 mm. ; larg. : 6-7 mm. 2. *O. Ezechias* REICHE.

- 2'. Pronotum d'un vert bronzé, glabre. Elytres testacés avec seulement le bord et la suture verdâtres. Clypéus semi-circulaire et échancré en avant chez les ♂♂, en ogive tronquée chez les ♀♀. Carène clypéale ordinairement réduite à un soupçon de relief; carène frontale fine, entière, sinuée en son milieu. Vertex muni d'un petit tubercule transverse, un peu plus rapproché du bord postérieur. Elytres peu convexes, finement striés, les stries à peine ponctuées, les interstries plans, sauf la suture, les 3^e et 5^e, qui sont plus élevés et plus brillants en leur milieu. Carène latérale ne dépassant pas le huitième interstrie. Dessous du corps semé de longues soies jaunes. Fémurs antérieurs des ♂♂ allongés, mutiques. Tibias mutiques en dessous. Fémurs médians et postérieurs des ♂♂ crénelés sur leur bord postérieur. Hanches postérieures épineuses. Trochanters simples.

Long. : 8-12 mm. ; larg. : 5-7 mm. 3. *O. minutus* LANSBERGE.

- 1'. Dessus du corps entièrement d'un bronzé métallique à reflets cuivreux ou verdâtres, ou d'un vert métallique. 4
4. Clypéus allongé et échancré à l'apex chez les ♂♂. Fémurs médians et postérieurs serratés sur leur bord postérieur. Carène clypéale obsolète; carène frontale entière, légèrement arquée. Vertex subcaréné, muni d'un petit tuber-

cule médian. Pronotum offrant, au centre, une faible impression longitudinale et, vers le milieu, une ligne lisse peu visible; les impressions basales triangulaires. Elytres étroitement striés; les cinq premiers interstries élevés, plus ou moins tectiformes, légèrement plissés ou ridés transversalement; non ponctués, mais faiblement rugueux à l'apex. Pygidium ponctué, convexe. Métasternum rugueusement ponctué au milieu; ses côtés garnis de granulations très serrées; longitudinalement sillonné au milieu. ♀♀ inconnues.

Long. : 12 mm. ; larg. 7 mm. . 4. *O. licitus* PÉRINGUEY.

- 4'. Clypéus non échancré; parabolique, arrondi, subtronqué ou en ogive plus ou moins acuminée à l'apex. . . . 5
5. Métasternum glabre ou n'offrant que de très petites soies fines et peu visibles ($\times 24$); sa partie antérieure semée de granulations assez petites, nombreuses mais assez régulières 6
6. Fémurs couverts de ponctuations râpeuses, généralement peu profondes et assez espacées; assez fines ou de grosseur moyenne 7
7. Tibias antérieurs des ♂♂ n'offrant pas de dents, plus ou moins marquées, entre leurs grandes dents externes. Clypéus parabolique dans les deux sexes. Carène clypéale ordinairement longue et bien visible chez les ♀♀. Tibias médians des ♂♂ brusquement dilatés en dedans en une saillie anguleuse située vers le milieu ou les deux tiers de leur arête interne 8
8. Elytres des ♂♂ nettement tuberculés sur leur calus apical. Trochanters médians des ♂♂ tuberculés ou étroitement subéchancrés à l'apex; non explanés en lame. Interstries des élytres plans, pas plus brillants en leur milieu qui est simplement ponctué, plus ou moins finement et éparsemment; les stries assez étroites, marquées de points assez petits qui n'en entament pas, ou à peine, les bords. Fémurs postérieurs des ♂♂, crénelés ou denticulés sur leur arête postérieure avant l'échancrure préapicale. 9
9. Carène clypéale des ♀♀ (ou vestige de celle-ci chez les ♂♂) nettement plus rapprochée de la carène frontale que du bord antérieur du clypéus. Clypéus subtronqué chez les ♂♂, parabolique et largement arrondi à l'apex chez les ♀♀. Interstries des élytres très finement ponctués. Py-

gidium n'offrant pas de granulations bien marquées ($\times 12$). Tibias antérieurs simplement quadridentés en dehors chez les $\sigma\sigma$ (minors?). Fémurs médians des $\sigma\sigma$ fortement dilatés; crénelés sur le premier tiers de leur arête postérieure, ces crénelures suivies d'une large échancrure limitée en dehors par un lobe anguleux. Tibias médians des $\sigma\sigma$ brusquement dilatés anguleusement en dedans, vers le milieu de leur arête interne. Fémurs postérieurs crénelés sur leur arête postérieure, ces crénelures terminées par une dent dirigée obliquement en dehors et suivie d'une échancrure arrondie, limitée extérieurement par un lobe peu saillant, préapical. Fémurs médians des $\varphi\varphi$ offrant quelques larges crénelures peu marquées, sur leur bord postérieur. D'un bronzé à reflets cuivreux, médiocrement brillant.

Long. : 10-11 mm. ; larg. : 8-8,5 mm. 5. *O. fulmineus* n. sp.

- 9'. Carène clypéale équidistante de la carène frontale et du bord antérieur du clypéus ou plus rapprochée de ce dernier. Clypéus parabolique, étroitement arrondi en avant, surtout chez les $\varphi\varphi$. Interstries des élytres fortement ponctués. Pygidium garni de granulations bien nettes, assez fortes. Tibias antérieurs offrant quatre dents externes et un fort lobe dentiforme basal, précédé d'une

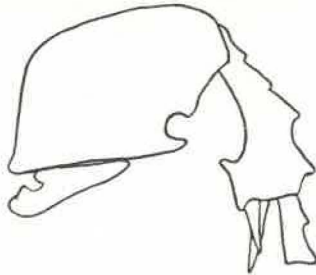


Fig. 1. — *Onitis aeneomicans* GILLET, patte médiane des $\sigma\sigma$ ($\times 8$).

large échancrure ($\sigma\sigma$ majors); simplement quadridentés en dehors ($\sigma\sigma$ minors). Fémurs médians des $\sigma\sigma$ fortement dilatés; leur arête postérieure munie, près de l'extrémité du trochanter, d'une forte dent suivie d'une échancrure arrondie limitée par une large explanation lobiforme ($\sigma\sigma$ majors) (fig. 1); chez les $\sigma\sigma$ minors cette

arête est denticulée avant l'échancrure, qui est plus large et peu profonde. Tibias médians des ♂♂ brusquement dilatés anguleusement en dedans, passé le milieu de leur arête interne. Fémurs postérieurs des ♂♂ fortement crénelés sur leur arête postérieure, ces crénelures terminées par une échancrure arrondie limitée par deux dents recourbées l'une vers l'autre; l'extrémité anguleusement lobée. Fémurs médians des ♀♀ offrant de petites crénelures fortement découpées, sur leur bord postérieur. D'un bronzé verdâtre subopaque.

Long. : 13,5-19 mm. ; larg. 8-11,5 mm.
 6. *O. aencomicans* GILLET.

- 8'. Elytres des ♂♂ non tuberculés sur leur calus apical ou offrant seulement quelques callosités peu marquées. Trochanters médians des ♂♂ largement explanés en lame, à l'apex. Interstries des élytres un peu plus élevés en leur milieu, qui est plus brillant et garni de rides obliques, entremêlées de points assez forts; les stries larges, marquées de gros points qui en entament nettement les bords. Tibias antérieurs des ♂♂ dilatés en une lame externe tri- ou quadridentée et munis d'un lobe basal, supplémentaire, dirigé vers le bas (fig. 6). Fémurs médians fortement dilatés, leur arête postérieure explanée en une lame

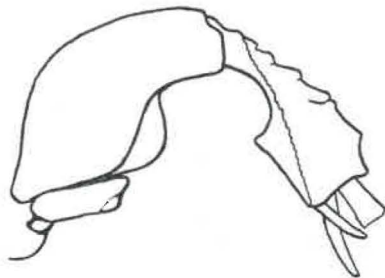


Fig. 2. — *Onitis cupreus* CASTELNAU, patte médiane des ♂♂ ($\times 8$).

denticulée, limitée par une large échancrure se terminant par une explanation lobiforme subanguleuse. Tibias médians brusquement dilatés en dedans en angle droit, vers le milieu de leur arête interne (fig. 2). Fémurs postérieurs ayant leur arête postérieure lisse et simple avant l'échancrure préapicale limitée par deux dents. Fémurs et trochanters médians des ♀♀ crénelés sur leur arête posté-

rieure. D'un rouge cuivreux à reflets verdâtres, peu brillant.

Long. : 14-16 mm. ; larg. : 8-9 mm.

. 7. *O. cupreus* CASTELNAU.

- 7'. Tibias antérieurs des ♂♂ offrant des dents ou des saillies, plus ou moins marquées, entre les grandes dents externes. Clypéus parabolique, étroitement arrondi à l'apex chez les ♂♂ ; en ogive, nettement acuminé et relevé à l'apex chez les ♀♀. Carène clypéale absente dans les deux sexes ou à peine marquée chez les ♀♀. Carène frontale largement interrompue en son milieu, dans les deux sexes ; tubercule du vertex arrondi, plus saillant chez les ♀♀. Élytres non tuberculés sur leur calus apical chez les ♂♂. Tibias médians des ♂♂ brusquement dilatés en dedans en une lame anguleuse, vers le premier tiers basal de l'arête interne (fig. 8). Trochanters médians des ♂♂ anguleusement dilatés à l'apex. Fémurs médians des ♂♂ offrant une saillie obtuse vers la base de leur arête postérieure ; cette saillie limitée par une large échancrure terminée par un lobe apical anguleux. Fémurs postérieurs des ♂♂ crénelés sur leurs arêtes antérieure et postérieure, cette dernière offrant une forte dent dirigée obliquement en dehors et limitée par une large échancrure préapicale (fig. 7). D'un bronzé verdâtre obscur, subopaque ; corps un peu plus plat et plus allongé que dans les espèces précédentes, surtout chez les ♂♂.

Long. : 13,5-16 mm. ; larg. : 7,5-8,5 mm.

. 8. *O. sicutensis* n. sp.

- 6'. Fémurs couverts de très fortes et larges punctuations très profondes, comme martelées, assez serrées et devenant râpeuses à l'arrière. Clypéus sans carène ; carène frontale fine, fortement effacée en son milieu. Interstries des élytres assez bombés, surtout à la base, couverts de points nombreux disposés sur quatre séries mal alignées. Pygidium subcaréné, finement granuleux. Métasternum fortement sillonné longitudinalement en son milieu ; semé de granules allongés, logés dans de petites dépressions ; ces granules devenant râpeux et écailleux à l'avant. Fémurs médians crénelés sur leur bord postérieur (♀♀). Extrémité des hanches postérieures et tronchanters for-

tement et grossement ponctués. ♂♂ inconnus. D'un bronzé obscur.

Long.: 18 mm.; larg.: 10,5 mm.
 9. *O. malleatus* A. JANSSENS.

- 5'. Méta sternum garni de poils longs et forts, mais parfois assez rares ou clairsemés; sa partie antérieure couverte de nombreux points simples ou râpeux ou de granulations râpeuses assez fortes mais irrégulières. Elytres toujours tuberculés sur leur calus apical chez les ♂♂ (4) 10
10. Pygidium non granuleux ou n'offrant que de rares et fines granulations râpeuses, mal définies, sur un fond plus ou moins fortement chagriné ($\times 12$). Fémurs postérieurs des ♂♂ ayant leur bord postérieur dilaté en une lame anguleuse, crénelée du côté interne et fortement échan-crée en son sommet, qui est bidenté. 11
11. Carène clypéale située à peu près à égale distance du bord antérieur du clypéus et de la carène frontale ou un peu plus rapprochée du premier (♂♂ et ♀♀). Tibias médians des ♂♂ simples ou plus ou moins dilatés vers le milieu de leur arête interne. Trochanters médians et postérieurs simples ou obsolètement tuberculés à l'apex chez les ♂♂ 12
12. Partie antérieure du méta sternum couverte de nombreux points simples ou légèrement râpeux, auxquels sont mêlées quelques rares granulations assez petites et effacées; sa pilosité rare. Tibias antérieurs des ♂♂ médiocrement arqués à l'extrémité, quadridentés en dehors et offrant une dilatation lobiforme arrondie, plus ou moins accentuée, avant la première dent externe. Fémurs médians des ♂♂ ayant leur bord postérieur explané en une lame légèrement échan-crée en son milieu. Trochanters simples. D'un bronzé obscur.
 Long.: 15-17 mm.; larg.: 8-10 mm.
 10. *O. obscurus* LANSBERGE.

(4) Chez *O. fulgidus* KLUG, la villosité du méta sternum est très caduque; certains exemplaires sont parfois glabres; mais on distinguera toujours cette espèce de *O. cupreus* CASTELNAU, avec lequel on peut seul la confondre, par la sculpture des élytres, la forme des pattes et les trochanters médians qui ne sont pas explanés.

12'. Partie antérieure du métasternum couverte de nombreuses granulations fortes, irrégulières, plus ou moins râpeuses; sa pilosité assez nombreuse. Tibias antérieurs des ♂♂ fortement arqués à l'extrémité, simplement quadridentés en dehors. Fémurs médians des ♂♂ fortement dilatés; leur bord postérieur profondément et largement échancré, cette échancrure limitée par deux fortes dents. Trochanters simples ou subtuberculés à l'apex. D'un bronzé assez obscur à reflets verdâtres.

Long.: 14-16 mm.; larg. 8-9 mm. 11. *O. Archettii* n. sp.

11'. Carène clypéale nettement plus rapprochée de la carène frontale que du bord antérieur du clypéus. Tibias médians des ♂♂ plus ou moins brusquement dilatés en dedans en une saillie anguleuse située au delà du milieu de leur arête interne (fig. 3). Trochanters médians et postérieurs des ♂♂ nettement tuberculés ou échancrés à l'apex. Partie antérieure du métasternum couverte de nombreuses granulations fortes, irrégulières, plus ou moins râpeuses, donnant naissance à de nombreuses et longues soies. D'un vert bronzé, assez brillant.

Long.: 14-16 mm.; larg. 7-10 mm.

. 12. *O. Westermanni* LANSBERGE.

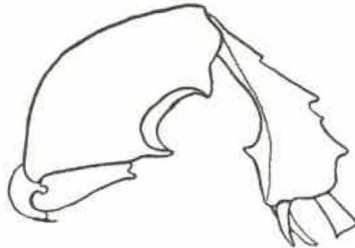


Fig. 3. — *Onitis Westermanni* LANSBERGE,
patte médiane des ♂♂ (× 8).

10'. Pygidium très fortement ou nettement granuleux (× 12). Trochanters toujours échancrés ou tuberculés à l'apex chez les ♂♂. Fémurs postérieurs des ♂♂ ayant leur arête postérieure dilatée en une lame oblique, crénelée à sa base et terminée par une forte échancrure limitée par deux dents plus ou moins recourbées l'une vers l'autre 13

13. Dessous du corps couvert de poils roux, rougeâtres ou brunâtres (voir surtout la pilosité des fémurs antérieurs, du mésosternum et du métasternum). Pronotum non ou à peine renflé à la base, devant les angles postérieurs. Cinquième interstrie des élytres non impressionné transversalement à sa base qui ne forme pas un bourrelet épais. 14
14. Extrémités internes des hanches postérieures offrant quelques gros et larges pores sétigères, fortement enfoncés et parfois très serrés. Tibias antérieurs des ♂♂ n'offrant que quatre dents externes ou trois dents et un lobe plus rapproché de la base. Fémurs médians des ♂♂ n'ayant pas d'échancrure post-médiane limitée par deux dents, sur leur arête postérieure 15
15. Granulations du pronotum assez espacées, laissant entre elles, sur le milieu du disque, quelques surfaces lisses irrégulières. Tibias antérieurs des ♂♂ offrant quatre dents externes. Tibias médians des ♂♂ simples, non brusquement dilatés en dedans. Fémurs médians ayant leur arête postérieure armée, sur son tiers basal, d'une dent obtuse, parfois réduite à une petite carène crénelée (fig. 4). Clypéus des ♀♀ en ogive, arrondi à l'extrémité. Long. : 12-16 mm. ; larg. : 7-9 mm. 13 *O. aerarius* HAROLD.

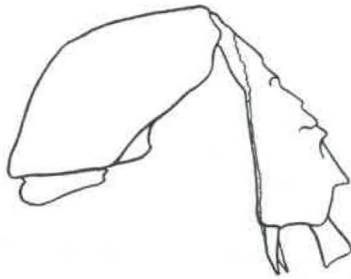


Fig. 4. — *Onitis aerarius* HAROLD, patte médiane des ♂♂ ($\times 8$).

- 15'. Granulations du pronotum très serrées et confluentes, ne laissant pas entre elles des espaces lisses sur le disque. Tibias antérieurs des ♂♂ offrant trois dents externes et un lobe, plus ou moins arrondi, plus rapproché de la base. Tibias médians des ♂♂ brusquement dilatés en dedans, en leur milieu, en une lame carrée munie d'une forte dent à l'angle supérieur. Fémurs médians des ♂♂

ayant leur bord postérieur simple et entier. Clypéus des ♀♀ en ogive.

Long. : 14-16 mm. ; larg. : 8-10 mm. 14. *O. lobipes* FELSCHÉ.

- 14'. Extrémités externes des hanches postérieures n'offrant pas de gros pores sétigères, mais une ponctuation simple et ordinairement peu profonde. Tibias antérieurs des ♂♂ offrant quatre dents externes et un lobe basal simulant une dent supplémentaire. Fémurs médians des ♂♂ offrant, sur leur arête postérieure, une large et forte échancrure post-médiane, limitée généralement par deux dents. Tibias médians des ♂♂ simples ou à peine dilatés en dedans vers le milieu (fig. 5).

Long. : 16-18 mm. ; larg. : 9-10 mm. 15. *O. fulgidus* KLUG.

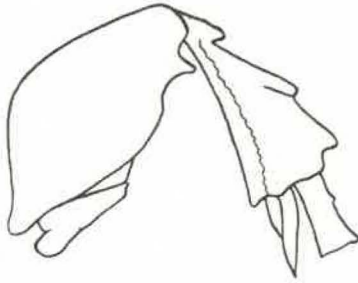


Fig. 5. — *Onitis fulgidus* KLUG, patte médiane des ♂♂ (× 8).

- 13'. Dessous du corps couvert de poils jaunes ou gris. Pronotum fortement renflé à sa base, devant les angles postérieurs. Cinquième interstrie des élytres offrant une forte impression transversale près de sa base, qui forme un rebord en bourrelet épais. Tibias antérieurs des ♂♂ armés de quatre dents externes et d'un lobe ordinairement peu accentué. Fémurs médians des ♂♂ offrant une petite dilatation anguleuse, contiguë à l'extrémité du trochanter ; leur arête postérieure simple, presque droite. Tibias médians des ♂♂, simples, n'offrant pas de dilatation anguleuse sur leur arête interne.

Long. : 12-15 mm. ; larg. : 7-8 mm. 16. *O. tumidus* GILLET.

1. *Onitis thalassinus* LANSBERGE.

Onitis thalassinus LANSBERGE, Ann. Soc. Ent. Belg., XVIII, 1875, pp. 53, 110. — A. JANSSENS, Mém. Mus. Hist. nat. Belg., II, 11, 1937, pp. 36, 98.

Abyssinie.

Type : Muséum de Paris.

2. *Onitis Ezechias* REICHE.

Onitis Ezechias REICHE, Ann. Soc. Ent. Fr. (3), IV, 1856, p. 390. LANSBERGE, Ann. Soc. Ent. Belg., XVIII, 1875, pp. 53, 118, ♂ ♀. — BEDEL, Abeille, XXVII, 1892, pp. 268, 273. — REITTER, Bestimm. Tab. XXIV, 1893, p. 218; Verh. naturf. ver. Brünn, XXXI, 1893 (1894), p. 97; traduct. franç. Miscell. Ent. 1909, XXX, p. 199. — BALTHASAR, Bestimm. Tab. europ. Col. 115, Scarab. I, Copr. 1, 1935, p. 90. — A. JANSSENS, Mém. Mus. Hist. nat. Belg., II, 11, 1937, pp. 36, 99.

Syrie. Egypte.

Type : ex-typis ? Musée d'Histoire naturelle de Belgique.

3. *Onitis minutus* LANSBERGE.

Onitis minutus LANSBERGE, Ann. Soc. Ent. Belg., XVIII, 1875, p. 112, ♂ ♀. — PÉRINGUEY, Trans. S. Afr. Phil. Soc. XII, 1900 (1901), pp. 121, 135. — A. JANSSENS, Mém. Mus. Hist. nat. Belg., II, 11, 1937, pp. 36, 97.

Afrique du Sud : Colonie du Cap.

Type : Coll. R. Oberthür.

4. *Onitis licitus* PÉRINGUEY.

Onitis licitus PÉRINGUEY, Trans. S. Afr. Phil. Soc., XII, 1900 (1901), p. 120, 137. — A. JANSSENS, Mém. Mus. Hist. nat. Belg., II, 11, 1937, p. 37, 100.

Colonie du Cap : Burghersdorp.

Type : Musée du Cap.

5. *Onitis fulmineus* n. sp.

Erythrée : Tesseneï (REMEDELLI 1938). — El Banno : Sagan-Omo (E. ZAVATTARI, 30-IV-1939).

Type : Musée de Trieste; paratype : Musée d'Histoire naturelle de Belgique.

6. *Onitis aeneomicans* GILLET.

Onitis aeneomicans GILLET, Zool. Mededeel. Leiden, IV, 1918, p. 155, ♂ ♀. — A. JANSSENS, Mém. Mus. Hist. nat. Belg., II, 11, 1937, pp. 37, 103.

Cameroun : Joko. Congo français : Haut-Chari : Fort Sibut.

Type : Coll. Gillet > Musée d'Histoire naturelle de Belgique.

7. *Onitis cupreus* CASTELNAU.

Onitis cupreus CASTELNAU, Hist. Nat. Col. II, 1840, p. 90 ♂.
— HAROLD, Col. Hefte, VIII, 1871, p. 10 ♂ (♀ = *fulgidus* KLUG); Mitth. Münch. Ent. Ver., II, 1878, p. 48. — LANS-

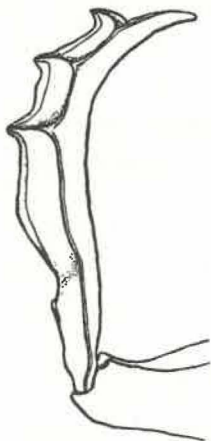


Fig. 6. — *Onitis cupreus* CASTELNAU, tibia antérieur des ♂♂ (× 8).

BERGE, Ann. Soc. Ent. Belg., XVIII, 1875, pp. 52, 106, ♂ ♀.
— A. JANSSENS, Mém. Mus. Hist. nat. Belg., II, 11, 1937, pp. 38, 104.

Sénégal. Congo belge : Ubangi. Angola. Cameroun : Joko.

Type : Coll. R. Oberthür.

8. *Onitis sicutensis* n. sp. (fig. 1, 2).

Congo français : Haut Chari : Fort Sibut (G. FAVAREL 1912).

Type et paratypes : Musée d'Histoire naturelle de Belgique.

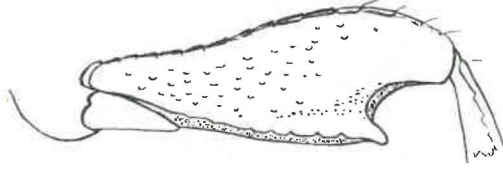


Fig. 7. — *Onitis sicutensis* n. sp. ♂, fémur postérieur. (× 15 env.)

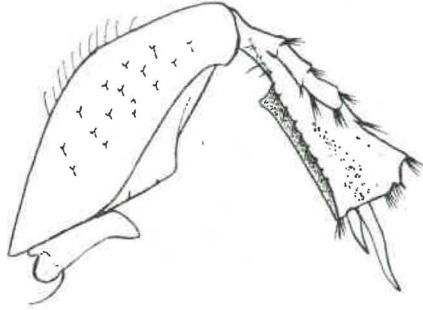


Fig. 8. — *Onitis sicutensis* n. sp. ♂, patte médiane. (× 15 env.)

9. *Onitis malleatus* A. JANSSENS.

Onitis malleatus A. JANSSENS, Mém. Mus. Hist. nat. Belg., II, 11, 1937, pp. 39, 108.

Lac Nyassa : Kigonsera.

Type : Coll. Boucomont > Muséum de Paris.

10. *Onitis obscurus* LANSBERGE.

Onitis obscurus LANSBERGE, Notes Leyden Mus., VIII, 1886, 76. — A. JANSSENS, Mém. Mus. Hist. nat. Belg., II, 11, 1937, pp. 37, 101.

Angola : Humpata, Kuvangu.

Type : Musée de Leyde.

11. *Onitis Archettii* n. sp.

El Dire : Sagan-Omo (E. ZAVATTARI 22-V-1939). — Hararino (FACCA X-1938).

Type : Musée de Trieste; paratype : Musée d'Histoire naturelle de Belgique.

12. *Onitis Westermanni* LANSBERGE.

Onitis Westermanni LANSBERGE, Notes Leyden Mus., VIII, 1886, p. 77. — PÉRINGUEY, Trans. S. Afr. Phil. Soc., XII, 1900 (1901), pp. 120, 129. — A. JANSSENS, Mém. Mus. Hist. nat. Belg., II, 11, 1937, pp. 37, 101.

Est-Africain anglais; Tanganyika : riv. Tsavo; Rhodésie; Zambèze.

Type : Musée de Leyde.

13. *Onitis aerarius* HAROLD.

Onitis aerarius HAROLD, Mitth. Ent. Ver. München, II, 1878, p. 46. — FAIRMAIRE, Ann. Soc. Ent. Fr. (6), VII, 1887, p. 110. — PÉRINGUEY, Trans. S. Afr. Phil. Soc., XII, 1900 (1901), pp. 120, 127. — A. JANSSENS, Mém. Mus. Hist. nat. Belg., II, 11, 1937, pp. 38, 105.

Lac Nyassa; Somalie; Rhodésie.

Type : Musée de Munich.

La description donnée par PÉRINGUEY (l. c.) ainsi que la figure 15 de la planche XXXIV ne sont pas exactes : la figure concerne *Onitis fulgidus* KLUG.

14. *Onitis lobipes* FELSCHÉ.

Onitis lobipes FELSCHÉ, Deutsche Ent. Zeitschr., 1907, p. 292
♂ ♀. — A. JANSSENS, Mém. Mus. Hist. nat. Belg., II, 11, 1937, pp. 38, 106.

Kilimandjaro.

Type : Musée de Dresde.

15. *Onitis fulgidus* KLUG.

Onitis fulgidus KLUG, Monatsb. Berl. Acad., 1855, p. 652; Peter's Reise, 1862, p. 223. — BOHEMAN, Ins. Caffr., II, 1857, II, p. 258. — LANSBERGE, Ann. Soc. Ent. Belg., XVIII, 1875, pp. 52, 108, ♂ ♀. — HAROLD, Mitth. Münch. Ent. Ver., II, 1878, p. 47. — PÉRINGUEY, Trans. S. Afr. Phil. Soc., XII, 1900 (1901), pp. 120, 128, t. 34, f. 15 (sub nom. *acerarius* HAROLD). — A. JANSSENS, Mém. Mus. Hist. nat. Belg., II, 11, 1937, pp. 38, 107. — G. MÜLLER, R. Accad. Ital., Miss. Biol. nel paese d. Borana, Racc. Zool. II, 1, 1939 (1940), p. 94.

Onitis cupreus HAROLD, Col. Hefte VIII, 1871, p. 10, ♀ (♂ = *cupreus* CASTELNAU).

Onitis Klugi HAROLD, Berl. Ent. Zeitschr., III, 1859, p. 224.

Toute l'Afrique orientale, depuis l'Abyssinie jusqu'au Transvaal.

Type : Musée de Berlin.

16. *Onitis tumidus* GILLET.

Onitis tumidus GILLET, Zool. Mededeel. Leiden, 1918, IV, p. 156. — A. JANSSENS, Mém. Mus. Hist. nat. Belg., II, 11, 1937, pp. 39, 108.

Abyssinie.

Type : Coll. Gillet > Musée d'Histoire naturelle de Belgique.

MUSÉE ROYAL D'HISTOIRE NATURELLE DE BELGIQUE.