

BULLETIN

DU

**Musée royal d'Histoire
naturelle de Belgique**

Tome XIX, n° 12.

Bruxelles, mars 1943.

MEDEDEELINGEN

VAN HET

**Koninklijk Natuurhistorisch
Museum van België**

Deel XIX, n° 12.

Brussel, Maart 1943.

NOTES

SUR LA

FAUNE DES HAUTES-FAGNES EN BELGIQUE.

IX

ARANEIDAE,

par Jacques DENIS (Douchy-les-Mines).

Après la dernière note publiée en 1901 par BECKER, nous ne trouvons guère dans la littérature entomologique, sur les Araignées de Belgique, que les résultats de la soigneuse exploration du milieu très particulier des cavernes par LERUTH (PAGE, 1933; LERUTH, 1935, 1939) et quelques indications sur des captures faites pendant la guerre 1914-1918 par SCHRETTMÜLLER (1924). C'est dire tout l'intérêt que présente la collection réunie par M. COLLART dans la région des Hautes-Fagnes, intérêt d'autant plus grand qu'entomologiste averti, M. COLLART ne s'est pas contenté de recueillir les espèces de grande taille, le plus souvent banales, qui s'offrent d'elles-mêmes au chasseur inexpérimenté, il a fouillé la microfaune qui réserve les meilleures trouvailles en zone tempérée froide et qui fournit une part importante du matériel rassemblé (1). L'heureux résultat de ses recherches, du simple point de vue faunistique, se traduit immédiatement par le fait que 12 espèces sur les 113 énumérées ici,

(1) Ce matériel fait partie des collections du Musée royal d'Histoire naturelle de Belgique.

soit plus de 10 %, sont nouvelles pour la Belgique ; il est plus appréciable encore si l'on considère qu'il s'y ajoute un nombre à peu près équivalent d'espèces considérées comme rares en Belgique et citées jusqu'à présent de quelques localités seulement :

Zelotes latreillei (E. SIMON), 1 station du Luxembourg, 1 de la province de Namur,

Theridion pallens BLACKWALL, 1 station de la province de Liège,

Pocadicnemis pumila (BLACKWALL), 2 stations du Limbourg, 1 du Brabant, 1 de Flandre occidentale ; cependant commun dans le Nord de la France,

Gonatium rubellum (BLACKWALL), 2 stations du Luxembourg, 1 de Namur,

Blaniargus herbigrada (BLACKWALL), 1 station du Luxembourg, 2 de Namur, 1 du Brabant,

Edothorax agrestis (BLACKWALL), 4 stations du Luxembourg,

Porrhomma proserpina (E. SIMON), 1 station épigée du Brabant,

Lepthyphantes obscurus (BLACKWALL), 1 station du Limbourg, 1 du Brabant,

Linyphia emphana (WALCKEN.), 2 stations du Luxembourg, 2 de la province de Liège, 1 du Brabant,

Tarentula trabalis (CLERCK), 1 station du Luxembourg, 1 de la province de Namur,

Euophrys petrensis (C. L. KOCH), 1 station du Luxembourg.

Dans son exploration arachnologique de la Belgique, BECKER n'avait pu manquer de prospecter la région des Hautes-Fagnes ; si nous tenons compte des captures faites au barrage de la Gileppe qui en est tout proche, il en a cité 63 espèces ; ajoutons-y un *Dolomedes* cité par STRAND (1917) ; M. COLLART a retrouvé 23 de ces espèces, il en a ajouté 49, ce qui porte à 113 le nombre des Araignées jusqu'à présent indiquées des Hautes-Fagnes.

Cette population arachnologique appartient évidemment dans son ensemble à la faune de l'Europe tempérée froide qui est celle de la Belgique : espèces plus ou moins largement paléarctiques, voire holarctiques, espèces de l'Europe froide dont la limite méridionale de distribution se situe depuis le Nord de la France jusqu'au Sud du Bassin Parisien ; la position de la Belgique est trop éloignée de cette limite pour qu'il y ait quelque intérêt à détailler les affinités de cette faune, du moins dans l'état actuel de nos connaissances, car la répartition des

Araignées est loin d'avoir suscité des travaux comparables aux remarquables études biogéographiques que SAINT-CLAIRE DEVILLE ou JEANNEL ont consacrées aux Coléoptères. Les Hautes-Fagnes méritent cependant de retenir l'attention, car l'aspect montagnard de certains groupes zoologiques ou botaniques est plus marqué que ne le voudrait la faible altitude du massif. D'après les renseignements fournis par les auteurs qui ont étudié les Araignées des montagnes, renseignements puisés particulièrement dans l'œuvre d'Eugène SIMON pour la France, les recherches de R. DE LESSERT (1910) en Suisse et les miennes propres (1937) en Andorre, une cinquantaine des espèces énumérées ici atteignent au moins l'étage subalpin et plus de vingt l'étage alpin. Mais il serait vain d'accorder une signification exagérée à l'existence, même simultanée, dans les Hautes-Fagnes de ces espèces dont la plupart, plus ou moins indifférentes à l'altitude, ont une aire de répartition très étendue en hauteur. Quelle conclusion tirer en effet de la présence d'espèces banales communes partout comme *Xysticus cristatus* (CLERCK) ou *Philodromus aureolus* (CLERCK) qui se retrouvent aussi bien en haute montagne qu'au bord de la mer ? L'exemple d'*Euophrys petrensis* (C. L. KOCH) doit rendre excessivement circonspect à ce point de vue : cette Araignée, parmi les plus communes dans les Pyrénées-Orientales, semble caractéristique de la zone comprise entre 2.200 et 2.850 mètres ; elle est connue en Suisse seulement des zones subalpine et alpine ; elle n'est cependant en réalité qu'une mauvaise espèce montagnarde, car elle vit aussi en plaine et ne dépasse qu'exceptionnellement la faible altitude de 600 mètres dans les Iles Britanniques.

Un petit groupe d'espèces est plus significatif : d'abord *Pityohyphantes phrygianus* (C. L. KOCH) et *Tegenaria picta* E. SIMON qui, si elles ne fréquentent pas exclusivement les régions montagneuses, la seconde du moins, y trouvent leur habitat le plus normal ; mais surtout *Robertus scoticus* JACKSON et *Asthenargus paganus* (E. SIMON). *Robertus scoticus*, connu d'Ecosse, du Jura français, des Alpes suisses, du Danemark et des tourbières de Prusse Orientale, paraît accuser des affinités boréo-subalpines. Quant à *Asthenargus paganus*, il a été cité d'Irlande, d'Angleterre, de France, de Suisse et de Tchécoslovaquie ; il a bien été trouvé en plaine dans les Iles Britanniques, en France et en Suisse, mais sur le continent il appartient plutôt à la faune des forêts froides et surtout des régions élevées. Notons encore que *Wideria antica* (WIDER) est représentée par sa forme

d'altitude ou du Nord, *flavida* (MËNGE). L'existence épigée dans les Hautes-Fagnes de *Porrhomma proserpina* (E. SIMON) mérite aussi mention, car cette espèce ne se trouve en telle situation que dans le Nord de son habitat; en France sa seule station à l'air libre (FAGÈ 1931) se situe dans les marais d'Ault, or les tourbières offrent sous des latitudes relativement basses un abri possible à des organismes d'affinités plus ou moins nordiques; par contre *P. proserpina* abonde dans les grottes de Belgique.

En revanche nous ne pouvons passer sous silence la présence d'*Araneus adianta* (WALCK.), espèce à vrai dire très répandue en Europe, même dans le Nord, mais surtout méridionale; il est curieux de trouver une de ses rares stations en Belgique dans une région froide.

Parmi les Araignées qui ont été rencontrées dans les Hautes-Fagnes, il est évidemment des espèces banales à peu près indifférentes aux conditions de milieu et répandues presque partout dans les limites de leur aire de distribution. La plupart des espèces qui vivent dans les hautes herbes, encore que plus exigeantes, ne présentent guère plus d'intérêt. Cependant certaines d'entre elles sont des hygrophiles nettes qui, si elles ne vivent pas exclusivement dans les marais, constituent le fond de cette faune caractéristique de la « tourbière vivante à forte humidité entretenue par les sources et les pluies »: *Pocadicnemis pumila* (BL.), *Tiso vagans* (BL.), *Erigone dentipalpis* (WID.), *Ædothorax fuscus* (BL.), *Ædothorax agrestis* (BL.), *Gnathonarium dentatum* (WID.), *Linyphia pusilla* SUND., les orbitèles *Araneus marmoreus* CL., *quadratus* CL. et *cornutus* CL., *Singa hamata* (CL.) et *pygmaea* (SUND.), *Clubiona reclusa* O. P. CAMBR., les coureuses *Pardosa pullata* (CL.), *amentata* (CL.), *nigriceps* (THOR.) et *Pirata piratica* (CL.); c'est encore l'humidité qui explique la présence de *Meta merianae* (SCOP.), espèce s'établissant au voisinage des parois rocheuses où suinte l'eau. Il s'y ajoute des espèces plus spécialement inféodées aux localités marécageuses: *Trachynella obtusa* (BL.), *Trachynella nudipalpis* (WESTR.), *Centromerus expertus* (O. P. CAMBR.), *Linyphia montana* (CL.), *Bathyphantes pullatus* (O. P. CAMBR.), *Cercidia prominens* (WESTR.), *Pirata knorri* (SCOP.), *Marpissa radiata* (GRUBE). Toutefois si ces espèces sont nombreuses, elles sont pauvrement représentées en individus; et il est curieux de ne pas constater une plus grande abondance d'*Ædothorax*, de

Gnathonarium, de *Pardosa* ou de *Pirata* qui d'ordinaire pullulent dans des situations analogues; il est de même curieux d'enregistrer certaines absences, les *Ædothorax* sont représentés par deux espèces dont l'une, *agrestis*, affectionne les régions accidentées, mais on pourrait s'attendre à trouver en outre *Æ. gibbosus* (BL.) ou *retusus* (WESTR.) par exemple; il serait normal de voir *Erigone atra* (BL.) accompagner *E. dentipalpis*; pas de *Bathypantes concolor* (WID.), ce qui est assez surprenant.

Il n'y a guère de place dans un tel milieu de tourbière pour la faune lapidicole, nous trouvons bien *Crustulina guttata* (WID.) ou *Cicurina cinerea* (FABR.), mais des espèces caractéristiques comme *Drassodes lapidosus* (WALCK.) et *Zelotes latreillei* (E. SIM.), peu fréquentes à la vérité, ont dû se réfugier sous les écorces des souches; un tel biotope pourrait être considéré comme accidentel pour la première, représentée par un mâle peut-être à la recherche d'une femelle, l'explication ne vaut pas pour la seconde. D'ailleurs *Cœlotes terrestris* (WID.), en s'accommodant aussi bien des pierres que des souches, démontre la ressemblance des deux biotopes.

Les autres Araignées qui ont été trouvées sous les pierres, plutôt que des lapidicoles s'abritant sous des pierres libres simplement posées sur le sol, sont en réalité à tendances endogées; la plupart même vivent indifféremment sous les pierres enfoncées, dans les détritux végétaux ou dans les mousses. De ce nombre sont *Robertus lividus* (BL.), *Robertus scoticus* JACKS. (obtenu aussi par tamisage du sol superficiel), *Blaniargus herbigrada* (BL.), *Asthenargus paganus* (E. SIM.), *Porrhomma proserpina* (E. SIM.). A cette catégorie s'ajoutent des espèces qui sont exclusivement muscicoles, *Theconoe minutissima* (O. P. CAMBR.), *Ceratinella brevis* (WID.), *Colobocyba pallens* (O. P. CAMBR.), *Wideria antica* (WID.), *Trachynella obtusa* (BL.), *Trachynella nudipalpis* (WESTR.), *Agyneta subtilis* (O. P. CAMBR.), *Neon reticulatus* (BL.). *Meta merianae* (SCOP.) et *Araneus cucurbitinus* CL. sont des captures accidentelles sur des individus certainement tombés de leurs toiles. Aucune de ces Araignées ne recherche plus particulièrement tel ou tel groupe de mousses, sauf peut-être *Trachynella nudipalpis* qui accuse une préférence pour les S p h a g n u m.

D'ailleurs, animaux essentiellement carnassiers, les Araignées sont en règle à peu près générale indifférentes à la végétation qui ne leur procure qu'un simple support pour leurs toiles. Il arrive cependant que d'aucunes recherchent davantage certaines

plantes, non pas tant à cause du végétal lui-même que des conditions d'existence que l'ensemble du milieu leur offre. C'est le cas de la faune assez caractérisée des bois de Conifères. Nous retrouvons cette faune dans les plantations d'Épicéas des Hautes-Fagnes. Il est certain que quelques espèces, *Theridion lunatum* (CL.), *Drapetisca socialis* (SUND.), *Linyphia montana* (CL.), *Araneus cucurbitinus* CL., *Cyclosa conica* (PALL.), ont colonisé les Épicéas comme elles auraient peuplé tout autre endroit boisé, qu'il soit composé de feuillus ou de résineux ; mais d'autres montrent une préférence marquée pour les bois de Conifères où ils vivent dans des mousses comme *Robertus scoticus* JACKS., *Colobocyba pallens* (O. P. CAMBR.), *Asthenargus paganus* (E. SIM.), *Agyneta subtilis* (O. P. CAMBR.), *Agyneta conigera* (O. P. CAMBR.), *Agræca brunnea* (BL.), ou bien s'établissent sur les buissons ou les branches, *Dismodicus elevatus* (C. L. K.), *Agyneta conigera* (O. P. CAMBR.), *Pæciloneta variegata* (BL.), *Linyphia emphana* WALCK. (ces deux dernières dans les régions montagneuses) ; certaines sont presque exclusivement inféodées aux résineux, *Entelecara erythropus* (WESTR.), *Syedrella innotabilis* (O. P. CAMBR.), *Lepthyphantes obscurus* (BL.), *Pityohyphantes phrygianus* (C. L. K.), *Dendryphantes rudis* (SUND.). Il s'agit donc d'une importante colonie à laquelle les plantations récentes, d'Épicéas ont permis de s'installer ou de se maintenir dans les Hautes-Fagnes. Il est troublant d'y voir figurer *Robertus scoticus*, *Asthenargus paganus* et *Pityohyphantes phrygianus*, c'est-à-dire ces espèces que nous avons considérées comme les plus caractéristiques de l'aspect montagnard des Hautes-Fagnes et nous sommes en droit de nous demander si au lieu d'être des espèces anciennement établies, presque des reliques, ce ne sont pas au contraire des acquisitions récentes, contemporaines de l'Épicéa. Il est possible qu'on ait cru ces Araignées spéciales aux Conifères particulièrement abondants dans les étages montan et subalpin à la faune desquels elles appartiennent alors que la vraie raison de leur présence serait le climat et non la végétation ; c'est sans doute exact surtout pour les espèces lapidicoles et muscicoles dont les plantations d'Épicéas, au contraire de ce qui s'est passé pour beaucoup d'autres êtres vivants, auraient favorisé le maintien au lieu de les évincer.

Parmi les espèces recueillies sur d'autres essences, nous ne retiendrons que *Xysticus ulmi* (HAHN) sur *Salix* dont l'existence dans les Hautes-Fagnes doit plutôt s'expliquer par le caractère marécageux de la région.

Quant aux espèces trouvées sur la neige, leur capture en telle situation n'est guère intéressante qu'au point de vue biologique en précisant leur époque de maturité sous un climat froid. Ce sont des espèces de mœurs très variées, orbitèles, coureuses ou muscicoles; la plupart des adultes sont des mâles qu'il est permis de supposer à la recherche de femelles.

En résumé la population arachnologique des Hautes-Fagnes se compose en grande partie d'espèces à vaste distribution parmi lesquelles une forte proportion fréquente les montagnes jusqu'à des altitudes élevées, cependant quelques-unes seulement ont un caractère montagnard ou subalpin accusé, il n'est guère possible d'accorder une grande importance aux autres, même du fait de leur présence simultanée.

Ces Araignées se répartissent en deux groupes relativement bien distincts. D'abord des éléments certainement anciens forment la faune des hautes herbes et celle de la tourbière; celle-ci se compose d'hygrophiles fréquentant les lieux humides soit à la base des plantes, soit sous les pierres, soit dans les mousses; relativement nombreuses en espèces malgré quelques absences assez surprenantes, elles sont par contre pauvrement représentées en individus; les modifications subies par la région ont dû peu affecter les muscicoles qui, assez indifférentes, ont dû se réfugier dans les *Polytrichum* quand le *Sphagnum* s'est réduit. Ensuite la faune des Epicéas est dans son ensemble d'acquisition récente, mais certains de ses représentants, muscicoles surtout, peuvent être des éléments anciens qui ont profité des conditions nouvelles créées par l'introduction des Conifères et s'y sont adaptés.

La liste des espèces a été établie d'après la classification d'Eugène SIMON; la comparaison de la faune des régions limitrophes de la France est ainsi rendue plus facile avec la faune française et il est toujours aisé de répartir les coupes de SIMON dans le cadre des classifications plus récentes dont aucune d'ailleurs n'a encore été adoptée par la majorité des arachnologues. Je me suis contenté, en dehors de modifications de détail concernant la nomenclature, d'élever les *Erigoninae* et les *Linyphiinae* au rang de familles et de séparer les *Sparassinae* des *Clubionidae*.

J'ai conservé ici les noms spécifiques de CLERCK (1757); je ne méconnaiss pas les raisons de discipline qui tendent à les faire rejeter puisqu'antérieurs d'un an à la publication de la 10^e édi-

tion du *Systema Naturae* de LINNÉ, quelque arbitraire qu'ait pu être la fixation de ce choix. Cependant les diagnoses de CLERCK sont souvent plus complètes et les espèces plus facilement reconnaissables que celles de bien des ouvrages subséquents. Et la difficulté commence quand il s'agit de remplacer un certain nombre de ces noms. Par exemple beaucoup d'auteurs mettent *Araneus cornutus* CLERCK en synonymie d'*Aranea foliata* FOURCROY 1781 qui pour SIMON est bien plutôt *Meta segmentata* (CLERCK) = *reticulata* (LINNÉ). *Pardosa amentata* (CLERCK) est remplacé par *P. saccata* (LINNÉ, 1758) qui pour C. L. KOCH est *P. hortensis* (THORELL) ; or *Araneus amentatus* CLERCK, 1757 (p. 96) = *Araneus fumigatus* CLERCK, 1757 (p. 104) auquel LINNÉ a conservé son nom (1758, p. 621, sp. 14) alors qu'*Aranea saccata* LINNÉ, 1758, figure seulement p. 623 sous le n° 33. Ces discussions me semblent oiseuses, l'important n'est pas de savoir si la diagnose imprécise en quatre mots d'un auteur ancien peut à la rigueur s'appliquer à telle ou telle espèce, mais de désigner nettement l'espèce en vue. Il ne subsiste pas de doute si j'adopte certains noms de CLERCK alors qu'on risque de discuter à n'en plus finir sur les noms à leur substituer.

LISTE DES ESPÈCES.

Famille *DICTYNIDAE*.

1. *Dictyna latens* (FABRICIUS, 1775).

Duzo-Motpas, 21-X-1938, 2 ♂ subad., 1 juv.

2. *Dictyna arundinacea* (LINNÉ, 1758).

Baraque-Michel (BECKER, 1879).

Famille *GNAPHOSIDAE*.

3. *Drassodes lapidosus* (WALCKENAER, 1802).

Les Stockais, 20-V-1938, 1 ♂ appartenant à la forme *cupreus* (BLACKWALL, 1834) ; sous l'écorce d'une souche d'*Epicea*.

D. lapidosus est une espèce lapidicole largement paléarctique, la sous-espèce *cupreus*, nouvelle pour la faune de Belgique, est connue seulement de la France montagnaise (Centre et Cévennes), d'Angleterre et de Hongrie.

Un très jeune individu trouvé sous une pierre le 8-IV-1938 au Rocher Frédéricq appartient vraisemblablement à l'espèce.

4. *Zelotes latreillei* (E. SIMON, 1878).

Les Stockais, 20-V-1938, 1 ♀ ; sous l'écorce d'une souche d'Epicéa.

Espèce également lapidicole, indiquée par BECKER (1896 *b*) comme très rare en Belgique quoique répandue dans toute l'Europe à l'exception de la Région Méditerranéenne.

Famille *THERIDIIDAE*.

5. *Theridion ovatum* (CLERCK, 1757).

Francorchamps (BECKER, 1896 *a*).

6. *Theridion sisyphium* (CLERCK, 1757).

Baraque-Michel (BECKER, 1879).

7. *Theridion lunatum* (CLERCK, 1757).

Hockai, 28-VI-1938, 1 ♀ ; 1-VII-1938, 1 juv., sur le tronc d'un Epicéa.

8. *Theridion saxatile* C. L. KOCH, 1834.

Barrage de la Gileppe, Spa (BECKER, 1896 *a*: *Th. riparium*).

9. *Theridion pictum* (WALCKENAER, 1802).

Baraque-Michel (BECKER, 1879 ; localité non répétée par l'auteur en 1896 *a*).

10. *Theridion varians* HAHN, 1831.

Francorchamps (BECKER, 1896 *a*). Hockai, 11-VIII-1939, 1 ♂ ; Hoegne, 12-X-1939, 1 juv., dans un terrier de Lapin (piège) ; Chôdières, 29-IV-1938, 1 juv., sous une pierre ; Moûpas et Fraigneux, 8-VII-1938, 1 ♂, en fauchant.

11. *Theridion simile* C. L. KOCH, 1836.

Baraque-Michel (BECKER, 1879, 1896 *a*).

12. *Theridion pallens* BLACKWALL, 1834.

Hockai, 11-VIII-1939, 1 ♀.

Cette espèce paléarctique qui n'atteint pas le Nord de l'Europe, mais est connue d'Ecosse, des Pays-Bas et du Danemark, a été citée pour la première fois de Belgique par BECKER en 1901; la localité de Theux restait la seule indiquée jusqu'à présent.

13. *Crustulina guttata* (WIDER, 1834).

Hoegne, fagne près de Longloup, 27-V-1938, 1 ♂; Chôdières, 20-V-1938, 1 ♀, sous une pierre enfoncée.

14. *Steatoda bipunctata* (LINNÉ, 1758).

Baraque-Michel (BECKER, 1879; localité non répétée par l'auteur en 1896 *a*, quoique l'espèce soit assez répandue en Belgique).

15. *Robertus lividus* (BLACKWALL, 1836).

Baraque-Michel (BECKER, 1879, 1881: *Erigone l.*; localité non répétée par l'auteur en 1896 *b*). Hockai, 15-III-1938, 1 ♂; 14-IV-1939, 1 ♀, sous une pierre enfoncée.

16. *Robertus scoticus* JACKSON, 1914.

Hockai, 14-IV-1939, 1 ♀; Hoegne, 5-V-1939, 1 ♀, 1 juv.; Moûpas, 1-IV-1938, 1 ♀; Duzo-Moûpas, 25-III-1938, 1 ♀. Les trois premières captures sous les pierres enfoncées, la dernière par tamisage du sol superficiel sous les Epicéas (région éclairée).

Espèce nouvelle pour la faune de Belgique, décrite en 1914 d'Ecosse par JACKSON (p. 120, pl. II fig. 15) et, sous le nom de *R. monticola*, de la Forêt de la Joux (800-900 m.) dans le Jura par E. SIMON (p. 287). SCHENKEL l'a citée des Alpes suisses (1924, p. 84, taf. VII fig. 1-2), puis du Zehlau Hochmoor en Prusse Orientale (1925, p. 92). La détermination des exemplaires

des Hautes-Fagnes est sûre, l'épigyne très caractéristique ne correspond pas exactement à la figure originale de JACKSON, mais s'accorde parfaitement avec la figure d'O. P. CAMBRIDGE (1914, pl. A fig. 16) et celle de SCHENKEL (1924; reproduite par WIEHLE, 1937, p. 217, fig. 273) qui tous deux avaient eu à leur disposition des individus d'Ecosse. Egalement du Danemark (NIELSEN, 1932).

17. *Theonoe minutissima* (O. P. CAMBRIDGE, 1879).

Hockai, 23-VI-1938, 4 ♀, dans les coussins de *Polytrichum*.

Espèce muscicole nouvelle pour la faune de Belgique, connue des Iles Britanniques, d'Allemagne, de Suisse et de France où elle se retrouve jusque dans les Landes.

Famille *ERIGONIDAE*.

18. *Ceratinella brevis* (WIDER, 1834).

Duzo-Moùpas, 1-IV-1938, 1 ♂, en tamisant des mousses fixées à un éboulis rocheux.

19. *Pocadicnemis pumila* (BLACKWALL, 1841).

Hockai, les Stockais, 5-V-1939, 1 ♀, dans les *Polytrichs*; fagne de Longloup, 24-VI-1938, 1 ♂.

20. *Tiso vagans* (BLACKWALL, 1834).

Baraque-Michel (BECKER, 1896 b).

21. *Colobocyba pallens* (O. P. CAMBRIDGE, 1872).

Hockai, 5-V-1939, 1 ♀, en fauchant sur les herbes.

J'ai longuement hésité avant d'attribuer une identité à cette Araignée que j'avais cru tout d'abord pouvoir rapporter à *C. affinis* (DE LESSERT). Les femelles de ces deux espèces sont si voisines que SIMON (1926, p. 399, note 2) avait renoncé à les séparer quoique les mâles soient bien distincts; cependant BERLAND et FAGE, en illustrant l'œuvre posthume de SIMON, ont représenté (p. 398, fig. 710 et 711) deux types d'épigyne différents dont précisément celui attribué à *C. affinis* m'a paru

convenir davantage à l'exemplaire de Hockai. Par ailleurs, dans sa description originale, DE LESSERT (1907, p. 107) donne les caractères distinctifs suivants: le bord antérieur de l'épigyne est régulièrement arqué et récurvé chez *C. affinis* tandis qu'il est légèrement procurvé chez *C. pallens*; les yeux médians postérieurs du premier sont séparés d'environ leur diamètre, ceux du second sont un peu moins séparés que de leur diamètre. Plus

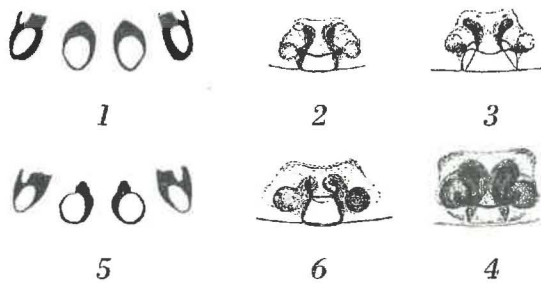


Fig. 1. — *Colobocyba pallens* (O. P. CAMBR.), yeux postérieurs vus en dessus. Fig. 2-3. — *Id.*, épigyne (exemplaires de Suisse). Fig. 4. — *Id.*, épigyne (exemplaire des Hautes-Fagnes). Fig. 5. — *Colobocyba affinis* (LESSERT), yeux postérieurs vus en dessus. Fig. 6. — *Id.*, épigyne.

tard il ajoute (1910, pp. 156-157) que l'épigyne de *C. pallens* présente en avant de la lamelle deux taches longitudinales arquées brunes et de chaque côté deux taches arrondies; chez *C. affinis* les taches antérieures sont arrondies. De fait d'après les figures qui ont été publiées des deux espèces et d'après les exemplaires de ma collection, exemplaires que m'a aimablement donnés le Dr. DE LESSERT, l'épigyne paraît d'aspect variable comme il est fréquent chez les Erigonides, la forme de l'aire membraneuse postérieure est loin d'être constante et les taches sous-tégumentaires sont plus ou moins marquées et nettes; il semble cependant que les taches longitudinales antérieures (correspondant sans doute aux réceptacles séminaux) sont à concavité externe chez *C. pallens* (fig. 2-3), à concavité interne chez *C. affinis* (fig. 6) et c'est pourquoi j'ai rapporté la femelle de Hockai (fig. 4) à *C. pallens*. Le caractère tiré de la ligne oculaire postérieure paraît réel, les yeux étant relativement plus petits chez *C. affinis*, mais il est difficile à apprécier (fig. 1-5) et je n'ai pas assez de matériel à ma disposition pour affirmer sa valeur; pour l'exemplaire des Hautes-Fagnes il confirme la conclusion tirée de l'examen de l'épigyne.

22. *Mioxena blanda* (E. SIMON, 1884).

Hockai, 1-VII-1938, 1 ♀, sur un tronc d'Epicéa.

Espèce nouvelle pour la faune de Belgique, connue d'Angleterre (Northumberland, Cheshire, Stafford), de France (Seine-et-Oise) et du Grand-Duché de Bade. SIMON (1926, p. 503) semble mettre en doute l'identité de l'espèce continentale avec celle des Iles Britanniques; cependant lors de sa découverte en Angleterre, le Dr. JACKSON (1911, p. 388) a soumis ses exemplaires à l'examen de SIMON qui a trouvé le mâle, alors seul connu, identique au type. Il faut reconnaître que les conditions de capture sont très différentes: cette Araignée a été trouvée par SIMON dans les mousses d'un bois sablonneux et par JACKSON sous des pierres profondément enfoncées dans les rives de l'estuaire de la Dee en dessous du niveau des hautes marées.

23. *Wideria antica* (WIDER, 1834),

s. sp. *flavida* (MENGE, 1868).

Hockai, 31-III-1939, 1 ♂, sur la neige par temps ensoleillé.

W. antica antica est répandue dans presque toute l'Europe à l'exception de la partie tout à fait méridionale; *W. antica flavida* n'a été rencontrée encore qu'au Mont Luberon, en Allemagne et dans les Monts Tatra, elle est nouvelle pour la Belgique.

24. *Trachynella obtusa* (BLACKWALL, 1836).

Hockai-Moûpas, 3-II-1939, 1 ♂ courant sur la neige.

25. *Trachynella nudipalpis* (WESTRING, 1851).

Baraque-Michel (BECKER, 1896 b: *Walckenaera*). Environs de Hockai, 17-III-1939, 1 ♂ sur la neige; Hockai-Vekée, 31-III-1939, 1 ♂ sur la neige par temps ensoleillé.

26. *Entelecara erythropus* (WESTRING, 1851).

Hockai, 1-VII-1938, 1 ♂ 1 ♀; 4-VII-1938, 5 ♂ 1 ♀; sur les troncs des Epicéas.

Espèce connue de l'Europe septentrionale et moyenne, atteignant le Midi de la France, nouvelle pour la faune de Belgique.

Il règnait jusqu'à présent une certaine incertitude quant à la distinction entre la femelle de cette espèce et celle d'*E. congenera* (O. P. CAMBR.), les présentes captures m'ont permis de la lever (1942).

27. *Gonatum rubens* (BLACKWALL, 1833).

Hockai-Vekée, 31-III-1939, 1 ♀ sur la neige par temps ensoleillé.

28. *Gonatum rubellum* (BLACKWALL, 1841).

Hockai, 1-IV-1938, 1 ♀.

29. *Dismodicus elevatus* (C. L. KOCH, 1838).

Baraque-Michel, Fontaine Périgny, 30-VI-1938, 1 ♂, en fauchant; Hockai, 1-VII-1938, 3 ♀, 4-VII-1938, 1 ♂, sur des troncs d'Épicéas; 5-V-1939, 1 ♀, en fauchant sur les herbes; Moûpas et Fraineux, 3-VII-1938, 1 ♂, 1 ♀, en fauchant.

30. *Blaniargus herbigrada* (BLACKWALL, 1854).

Hockai, Hoegne, 5-V-1939, 1 ♂, sous une pierre enfoncée; Duzo-Moûpas, 1-IV-1938, 1 ♀, en tamisant des mousses fixées sur un éboulis rocheux; Rocher Frédéricq, 8-IV-1938, 1 ♀, sous une pierre.

31. *Erigone dentipalpis* (WIDER, 1834).

Baraque-Michel (BECKER, 1879, 1896 b). Fontaine Périgny, 30-VI-1938, 1 ♂, en fauchant.

32. *Tmeticus graminicola* (SUNDEVALL, 1830).

Hockai (BECKER, 1896 b : *Gongylidium*).

33. *Ædothorax fuscus* (BLACKWALL, 1834).

Rocher Frédéricq, 8-IV-1938, 1 ♀, sous une pierre au bord de l'Eau Rouge.

34. *Ædothorax agrestis* (BLACKWALL, 1853).

Hockai, 15-III-1938, 1 ♀.

35. *Asthenargus paganus* (E. SIMON, 1884).

Hockai, 14-IV-1939, 1 ♀, sous une pierre enfoncée.

Espèce nouvelle pour la faune de Belgique, connue d'Irlande, d'Angleterre, de France, de Suisse et de Tchécoslovaquie; se trouve en plaine, mais surtout dans les régions montagneuses jusque dans la zone subalpine.

36. *Gnathonarium dentatum* (WIDER, 1834).

Hockai (BECKER, 1896 b : *Gongylidium*).

Famille *LINYPHIIDAE*.

37. *Syedrula innotabilis* (O. P. CAMBRIDGE, 1863).

Hockai, 1-VII-1938, 1 ♂, sur un tronc d'Epicéa.

Espèce nouvelle pour la faune de Belgique, connue des Iles Britanniques, des Pays-Bas, d'Allemagne, de Suisse, de France et de Corse.

38. *Agyneta subtilis* (O. P. CAMBRIDGE, 1863).

Hockai, 28-VI-1938, 1 ♀, dans les coussins de *Polytrichum*.

Espèce nouvelle pour la faune de Belgique, connue d'Islande, des Iles Britanniques, d'Allemagne, de Suisse, de France et d'Espagne.

39. *Agyneta conigera* (O. P. CAMBRIDGE, 1863).

Baraque-Michel, Fontaine Périgny, 30-VI-1938, 1 ♂ en fauchant; Hockai, 1-VII-1938, 1 ♂; 4-VII-1938, 1 ♂, sur les troncs des Epicéas.

Espèce nouvelle pour la faune de Belgique, connue des Iles Britanniques, de Bavière, d'Autriche, de Hongrie, de Suisse, de France et de Corse.

40. *Centromerus sylvaticus* (BLACKWALL, 1841).

Hockai, 15-III-1938, 1 ♀.

41. *Centromerus expertus* (O. P. CAMBRIDGE, 1871).

Environs de Hockai, 17-III-1939, 2 ♂, sur la neige.

Espèce de l'Europe froide et tempérée, nouvelle pour la faune de Belgique.

42. *Drapetisca socialis* (SUNDEVALL, 1832).

Francorchamps (BECKER, 1896 *b*). Duzo-Moûpas, 21-X-1938, 2 ♂ 3 ♀, sur les troncs des Epicéas.

43. *Porrhomma proserpina* (E. SIMON, 1872).

Hockai, 14-IV-1939, 1 ♀, sous une pierre enfoncée.

C'est probablement cette espèce qui a été citée de Boitsfort sous le nom de *P. errans* par BECKER (1896 *b*) ; l'auteur belge suivait en effet la classification de SIMON (1884) et celui-ci, en 1926, a mis son *P. errans* [non *P. errans* (BLACKWALL), espèce du Nord de l'Europe appartenant à la faune des Iles Britanniques, mais inconnue d'Europe Centrale] en synonymie de *P. microphthalmum* (O. P. CAMBRIDGE) ; mais dans sa révision du genre *Porrhomma*, FAGE (1931) a pu constater que beaucoup des individus rapportés à *P. microphthalmum* par SIMON appartiennent en réalité à *P. proserpina*, les deux espèces étant faciles à confondre à un examen superficiel. Il subsiste néanmoins un doute à l'endroit de cette synonymie que seul pourrait confirmer l'examen des exemplaires de BECKER.

Porrhomma microphthalmum a été trouvé dans les grottes de Belgique (FAGE, 1933 ; LERUTH, 1935, 1939) ; représenté par une forme cavernicole subanophthalme dans les grottes de l'Ardenne, du Doubs, des Alpes Transylvaines et d'Irlande, sa forme épigée a été rencontrée en Angleterre, dans le Vaucluse, en Suisse et en Europe Centrale.

Quant à *Porrhomma proserpina*, c'est aussi une espèce très lucifuge qui mène une existence épigée dans la partie septentrionale de son habitat, Grande-Bretagne, marais d'Ault dans la Somme, Hongrie, ou dans les montagnes (Alpes) ; elle se trouve alors sous les blocs de rocher ou dans les mousses des bois. Elle possède sûrement une station épigée en Belgique et, d'après ce qui a été dit ci-dessus, peut-être deux. Elle fréquente également les caves humides et vit dans les grottes des Iles Britanniques, de France, d'Espagne, d'Italie, d'Yougoslavie, de Roumanie et de Saxe ; elle est abondamment représentée dans

les grottes de Belgique (FAGE, 1933; LERUTH, 1935, 1939) où coexistent les formes normale et subanophtalme.

Le genre *Porrhomma* a été placé ici parmi les Linyphiides; il se sépare en effet des Erigonides par la position des stigmates trachéens situés sur le bord du pli mamillaire.

44. *Lepthyphantes obscurus* (BLACKWALL, 1841).

Hockai, 1-VII-1938, 2 ♀; 4-VII-1938, 1 ♀; Duzo-Moûpas, 21-X-1938, 1 ♀. Sur les troncs des Epicéas.

L'identification de ces exemplaires n'est pas absolument certaine, aussi l'épigyne est-elle figurée ici (fig. 7) afin de permet-

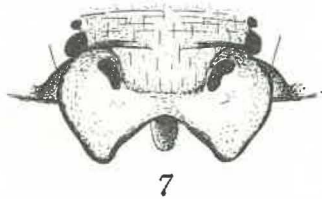


Fig. 7. — *Lepthyphantes obscurus* (BLACKW.), épigyne.

tre une rectification ultérieure s'il y a lieu. En juin 1942 j'ai recueilli une femelle absolument identique dans le Bois des Garennes près de Sancerre (Cher). Si ces individus sont correctement déterminés, ils appartiennent à une espèce largement distribuée en Europe.

45. *Poeciloneta variegata* (BLACKWALL, 1841).

Baraque-Michel (BECKER, 1896 *b* : *Bathyphantes*).

46. *Pityohyphantes phrygianus* (C. L. KOCH, 1836).

Duzo-Moûpas, 21-X-1938, 2 ♂ subad., en fauchant.

Espèce nouvelle pour la faune de Belgique, connue des bois de Conifères des régions montueuses et subalpines d'Europe et d'Amérique du Nord. Quoiqu'il s'agisse ici d'individus ayant encore une mue à subir pour atteindre l'âge adulte, il n'y a aucun doute sur l'exactitude de la détermination, car l'apophyse patellaire de la patte-mâchoire est déjà bien développée et nettement visible sous le tégument prêt à se détacher.

47. *Linyphia triangularis* (CLERCK, 1757).

Baraque-Michel (BECKER, 1879, 1896 b); Francorchamps (BECKER, 1896 b). Les Cothays, 14-VII-1939, 4 ♂ subad., 3 juv.; Duzo-Moûpas, 21-X-1938, 1 très juv.; en fauchant.

48. *Linyphia emphana* WALCKENAER, 1847.

Hockai, 1-VII-1938, 1 ♀ juv., 1 ♂ juv., 2 juv., sur les troncs des Epicéas.

49. *Linyphia montana* (CLERCK, 1757).

Barrage de la Gileppe (BECKER, 1896 b).

50. *Linyphia pusilla* SUNDEVALL, 1830.

Barrage de la Gileppe, Baraque-Michel (BECKER, 1879, 1896 b); Francorchamps (BECKER, 1896 b). Hockai, 5-V-1939, 2 ♂ subad., 1 juv., en fauchant sur les herbes.

51. *Linyphia hortensis* SUNDEVALL, 1830.

Barrage de la Gileppe (BECKER, 1896 b). Hockai, 24-VI-1938, 1 ♀ subad.; Fagne Renard Fontaine, 16-VI-1939, 1 ♀, en fauchant; Duzo-Moûpas, 21-X-1938, 2 ♂ subad., en fauchant.

52. *Bathyphantes gracilis* (BLACKWALL, 1841).

Baraque-Michel, Fontaine Périgny, 10-VI-1938, 1 ♂, en fauchant.

BECKER (1896 b) écrit que cette espèce n'est pas très commune en Belgique, elle abonde cependant dans le Nord de la France.

53. *Bathyphantes pullatus* (O. P. CAMBRIDGE, 1863)

Hockai, 5-V-1939, 1 ♀, en fauchant; 5-V-1939, 1 ♀, en fauchant sur les herbes. Je conserve un léger doute sur l'identité de la seconde de ces femelles; elle est très petite, très faiblement colorée avec des taches noires bisériées sur la moitié postérieure de l'abdomen, et son épigyne n'est pas absolument typique; il est possible qu'elle ne soit pas complètement adulte.

Espèce nouvelle pour la faune de Belgique, connue de la Région Paléarctique Nord, atteignant cependant les Landes en France.

N. B. — Un certain nombre de jeunes Linyphiides ne sont pas déterminables : sur les troncs des Epicéas, Hockai, 1-VII-1938, 3 juv., 4-VII-1938, 1 juv. ; sous l'écorce humide d'une vieille souche d'Epicéa, Hockai, 21-IV-1939, 1 juv. ; sous une pierre enfoncée, Chôdières, 20-V-1938, 1 juv. ; en fauchant, Hockai, 5-V-1939, 2 juv. ; Moûpas, 21-X-1938, 1 juv.

Famille *ARGIOPIDAE*.

54. *Pachygnatha listeri* SUNDEVALL, 1830.

Fagne de Longloup, 24-VI-1938, 1 ♂.

55. *Pachygnatha de geeri* SUNDEVALL, 1830.

Baraque-Michel (BECKER, 1879).

56. *Tetragnatha extensa* (LINNÉ, 1758).

Baraque-Michel (BECKER, 1879).

Il est possible que les jeunes exemplaires recueillis par M. COLLART appartiennent à cette espèce : Hockai, 5-V-1939, 1 juv. ; en fauchant sur les herbes ; Hockai-Vekée, 31-III-1939, 1 juv., sur la neige par temps ensoleillé, évidemment tombé de sa toile ; Hoegne, fagne près de Longloup, 27-V-1938, 1 juv. ; Duzo-Moûpas, 21-X-1938, 2 ♂ subad., 3 juv., en fauchant.

57. *Meta merianae* (SCOPOLI, 1763).

Rocher Frédéricq, 8-IV-1938, 1 ♀, dans les *Sphagnum* au bord de l'Eau Rouge, évidemment tombée de sa toile.

58. *Meta segmentata* (CLERCK, 1757).

Baraque-Michel (BECKER, 1879).

58a. *Meta segmentata mengei* (BLACKWALL, 1869).

Hockai, 5-V-1939, 1 ♂, 3 ♀, en fauchant sur les herbes ; Fagne Renard Fontaine, 16-VI-1939, 2 ♂, 1 ♂ subad., en fauchant ; environs de Hockai, 17-III-1939, 1 ♀, sur la neige ; Hoegne, fagne près Longloup, 27-V-1938, 1 ♂, 5 juv. ; les Stockais, 6-V-1938, 1 ♀.

59. *Mangora acalypha* (WALCKENAER, 1802).

Baraque-Michel (BECKER, 1879 : *Epeira*). Hoegne, fagne près Longloup, 27-V-1938, 1 juv.; Les Cothays, 14-VII-1939, 1 ♀, en fauchant.

60. *Araneus diadematus* CLERCK, 1757.

Baraque-Michel (BECKER, 1879 : *Epeira*).

61. *Araneus marmoreus* CLERCK, 1757.

Baraque-Michel (BECKER, 1879 : *Epeira*).

62. *Araneus quadratus* CLERCK, 1757.

Barrage de la Gileppe, Baraque-Michel (BECKER, 1879, 1896 a : *Epeira*). Baraque-Michel, Fontaine Périgny, 30-VI-1938, 1 ♂ subad., 1 juv.

63. *Araneus cornutus* CLERCK, 1757.

Baraque-Michel (BECKER, 1879 : *Epeira*). Hoegne, fagne près Longloup, 27-V-1938, 1 ♀, 1 ♂ subad., 5 juv.

64. *Araneus redii* (SCOPOLI, 1763).

Duzo-Moûpas, 21-X-1938, 1 ♂ subad., en fauchant.

65. *Araneus cucurbitinus* CLERCK, 1757.

Baraque-Michel (BECKER, 1879 : *Epeira*). Hockai, 28-VI-1938, 1 ♂, 11-VIII-1939, 1 juv.; ancienne frontière, environs de la borne 145, 24-VI-1939, 1 ♀, sur *Salix* sp.; Hockai-Vekée, 31-III-1939, 1 ♂ subad., 1 juv., sur la neige par temps ensoleillé; Hoegne, 5-V-1939, 1 juv., sur un jeune *Epicéa*; fagne près Longloup, 27-V-1938, 1 ♂ subad.; 3-VI-1938, 1 ♂, dans les *Polytrichum*, évidemment un mâle tombé de sa toile ou à la recherche d'une femelle; Moûpas et Fraîneux, 3-VII-1938, 1 ♂, en fauchant; Les Cothays, 14-VII-1939, 3 juv., en fauchant.

66. *Araneus adianta* (WALCKENAER, 1802).

En citant cette espèce de la Baraque-Michel, BECKER (1879 : *Epeira*) note qu'elle n'avait été trouvée que dans les dunes et qu'il est assez singulier de la rencontrer dans une localité si élevée. De fait elle est surtout fréquente dans l'Europe méridionale; en France elle est rare dans la région parisienne et dans le Nord, mais on la rencontre jusqu'en Scandinavie. En 1896, BECKER ne l'a citée que de Flandre occidentale et de Redu sans répéter la capture des Hautes-Fagnes que confirment cependant les récoltes de M. COLLART : Baraque-Michel, Fontaine Périgny, 10-VI-1938, 1 juv.; Hockai, Fagne Renard-Fontaine, 16-VI-1939, 2 juv.; Moûpas et Fraîneux, 3-VII-1938, 1 ♀ subad.; en fauchant.

N. B. — Deux très jeunes *Araneus* indéterminables ont été recueillis à la Fontaine Périgny (10-VI-1938) et à Hockai (24-VI-1938).

67. *Singa hamata* (CLERCK, 1757).

Duzo-Moûpas, 21-X-1938, 1 ♂ subad., en fauchant.

68. *Singa pygmaea* (SUNDEVALL, 1830).

Baraque-Michel (BECKER, 1879, 1896 a).

69. *Singa rufula* E. SIMON, 1874.

Baraque-Michel (BECKER, 1896 a).

70. *Cercidia prominens* (WESTRING, 1851).

Baraque-Michel (BECKER, 1879; localité non répétée par l'auteur en 1896 a).

71. *Cyclosa conica* (PALLAS, 1772).

Hockai, 1-VII-1938, 1 ♀, sur un tronc d'Epicéa.

Famille THOMISIDAE.

72. *Misumena vatia* (CLERCK, 1757).

Barrage de la Gileppe (BECKER, 1882).

73. *Xysticus ulmi* (HAHN, 1831).

Hokkai, 26-V-1939, 1 ♂, sur *Salix* sp.

74. *Xysticus cristatus* (CLERCK, 1757).

Baraque-Michel (BECKER, 1879, 1882). Il est possible qu'un mâle subadulte trouvé sur la neige par temps ensoleillé à Hokkai-Vekée le 31-III-1939 appartienne à cette espèce.

75. *Philodromus aureolus* (CLERCK, 1757).

Barrage de la Gileppe, Baraque-Michel, Francorchamps (BECKER, 1882).

75a. *Philodromus aureolus constellatus* (E. SIMON, 1874).

Hokkai, 16-VI-1939, 1 ♀, sur les feuilles de *Salix*.

76. (?) *Thanatus mundus* O. P. CAMBRIDGE, 1873.

Entre Hokkai et la Baraque-Michel (BECKER, 1879, 1882 : *Th. arenarius*).

Famille SPARASSIDAE.

77. *Micrommata roseum* (CLERCK, 1757).

Barrage de la Gileppe, Francorchamps (BECKER, 1882 : *M. virescens*) ; Baraque-Michel (BECKER, 1879 : *M. virescens*).

77a. *Micrommata roseum ornatum* (WALCKENAER, 1802).

Hokkai, les Stockais, 16-VI-1939, 1 ♀.

Famille CLUBIONIDAE.

78. *Chiracanthium erraticum* (WALCKENAER, 1802).

Baraque-Michel (BECKER, 1879, 1896 b : *Ch. erroneum*). Hokkai, 16-V-1939, 1 ♂.

79. *Clubiona coerulea* L. KOCH, 1867.

Baraque-Michel (BECKER, 1879, 1896 *b*).

80. *Clubiona reclusa* O. P. CAMBRIDGE, 1863.

Baraque-Michel (BECKER, 1879, 1896 *b*).

81. *Clubiona compta* C. L. KOCH, 1839.

Baraque-Michel (BECKER, 1896 *b*).

82. *Zora spinimanus* (SUNDEVALL, 1833).

Baraque-Michel (BECKER, 1896 *b*).

83. *Apostenus fuscus* WESTRING, 1851.

Rocher Frédéricq, 8-IV-1938, 1 ♂, sous une pierre.

Espèce de l'Europe tempérée froide et montagnaise, nouvelle pour la faune de Belgique.

84. *Agroeca brunnea* (BLACKWALL, 1833).

Hockai-Vekée, 31-III-1939, 1 ♂, 1 ♂ subad., sur la neige par temps ensoleillé.

Famille *AGELENIDAE*.85. *Coelotes terrestris* (WIDER, 1834).

Hockai, 15-III-1938, 1 ♀ ; 14-IV-1939, 1 ♀, sous l'écorce d'un Epicéa sur pied ; Hoegne, 5-V-1939, 1 ♀, sous une pierre ; Les Stockais, 20-V-1938, 1 ♀, sous l'écorce d'une souche d'Epicéa ; Rocher Frédéricq, 8-IV-1938, 1 juv. (?)

BECKER n'a pas cité cette espèce de Belgique, mais il est probable qu'il l'a confondue avec *C. atropos* (WALCK.) ; elle a été indiquée comme troglodyte d'une grotte du Limbourg (LERUTH, 1935, 1939).

86. *Tegenaria picta* E. SIMON, 1871.

Baraque-Michel (BECKER, 1896 *b* : *T. pusilla*). Hockai, Hoe-

gne, 5-V-1939, 1 juv., sous une pierre; Fagne de Longloup, 24-VI-1938, 1 ♂ subad.

87. *Tegenaria silvestris* L. KOCH, 1873.

Rocher Frédéricq, 8-IV-1938, 1 ♀, sous une pierre.

Cette espèce a été citée pour la première fois sous ce nom en 1901 par BECKER qui l'a donnée alors comme nouvelle pour la Belgique. Il est à noter cependant que cette indication repose sur une détermination de KULCZYNSKI, ce qui a empêché BECKER de s'apercevoir qu'il l'avait déjà citée sous le nom de *T. campestris* (C. L. KOCH) E. SIMON (différente de *T. campestris* C. L. KOCH). L'espèce est troglophile dans les entrées des grottes belges (PAGE, 1933; LERUTH, 1935, 1939).

N. B. — Un jeune indéterminable de *Tegenaria* a été trouvé sur l'écorce d'une souche d'Epicéa à Moûpas (1-IV-1938).

88. *Cicurina cicurea* (FABRICIUS, 1793).

Hockai, Hoegne, 5-V-1939, 1 ♀, sous une pierre.

Famille PISAURIDAE.

89. *Pisaura mirabilis* (CLERCK, 1757).

Barrage de la Gileppe, Baraque-Michel, Francorchamps (BECKER, 1882 : *Ocyale*).

90. *Dolomedes fimbriatus* (CLERCK, 1757).

Francorchamps (BONNET, 1930, *sec.* STRAND, 1917 : *D. limbatus*). Deux jeunes individus recueillis en fauchant aux Cothays le 14-VII-1939 me paraissent appartenir à cette espèce.

M. COLLART m'a écrit qu'il avait vu un *Dolomedes* qu'il n'a pu capturer à Duzo-Moûpas, au bord du ruisseau Chôdières, une des sources de l'Eau Rouge.

Famille LYCOSIDAE.

91. *Pardosa pullata* (CLERCK, 1757).

Baraque-Michel (BECKER, 1879, 1882). Duzo-Moûpas, 21-X-1938, 1 ♂ subad.

92. *Pardosa amentata* (CLERCK, 1757).

Barrage de la Gileppe, Baraque-Michel, Francorchamps (BECKER, 1882).

93. *Pardosa hortensis* (THORELL, 1872).

Barrage de la Gileppe (BECKER, 1882).

94. *Pardosa tarsalis* (THORELL, 1856).

Baraque-Michel (BECKER, 1882 : *P. palustris*).

95. *Pardosa monticola* (CLERCK, 1757).

Baraque-Michel (BECKER, 1882). Hockai-Vekée, 31-III-1939, 1 ♂ subad., sur la neige par temps ensoleillé.

96. *Pardosa nigriceps* (THORELL, 1856).

Baraque-Michel (BECKER, 1879); Francorchamps (BECKER, 1882).

N. B. — M. COLLART a pris, courant sur la neige, quelques jeunes *Pardosa* indéterminables : Hockai-Vekée, 31-III-1939, 7 ♂ subad., 3 ♀ subad., 3 juv.; Hockai-Motpas, 3-II-1939, 1 ♂ subad.

97. *Tarentula inquilina* (CLERCK, 1757).

Hautes-Fagnes, près de Spa (BECKER, 1882 : *Lycosa*).

98. *Tarentula trabalis* (CLERCK, 1757).

Hockai-Vekée, 31-III-1939, 1 ♂ subad., sur la neige par temps ensoleillé.

99. *Tarentula cuneata* (CLERCK, 1757).

Francorchamps (BECKER, 1882 : *Lycosa*).

100. *Tarentula accentuata* (LATREILLE, 1817).

Baraque-Michel (BECKER, 1879 : *Lycosa*).

101. *Xerolycosa nemoralis* (WESTRING, 1861).

Baraque-Michel (BECKER, 1879, 1882 : *Lycosa*); Francorchamps (BECKER, 1882 : *Lycosa*).

102. *Trochosa ruricola* (DE GEER, 1778).

Baraque-Michel (BECKER, 1882 : *Lycosa*).

103. *Trochosa terricola* (THORELL, 1856).

Barrage de la Gileppe (BECKER, 1882 : *Lycosa*). Hockai, les Stockais, 1 juv., dans les Polytrics.

104. *Pirata knorri* (SCOPOLI, 1763).

Barrage de la Gileppe, Baraque-Michel, Francorchamps (BECKER, 1882).

105. *Pirata piratica* (CLERCK, 1757).

Hockai, Fagne Renard-Fontaine, 16-VI-1939, 1 ♂, en fauchant.

Famille *SALTICIDAE*.106. *Ballus depressus* (WALCKENAER, 1802).

Barrage de la Gileppe, Francorchamps (BECKER, 1882).

107. *Heliophanus cupreus* (WALCKENAER, 1802).

Barrage de la Gileppe, Baraque-Michel, Francorchamps (BECKER, 1879, 1882). Baraque-Michel, Fontaine Périgny, 10-VI-1938, 1 ♀, en fauchant; Hockai, Fagne Renard-Fontaine, 16-III-1939, 1 ♀; Hoegne, 5-V-1939, 2 ♂, sur des crottins de Cervidés, chassant des Borborides; Hoegne, fagne près de Longloup, 27-V-1938, 1 ♀.

108. *Euophrys petrensis* (C. L. KOCH, 1837).

Hockai, 5-V-1939, 1 ♀, en fauchant.

109. *Neon reticulatus* (BLACKWALL, 1853).

Hockai, 28-VI-1938, 1 ♂, dans les coussins de Polytrichum.

110. *Marpissa radiata* (GRUBE, 1859).

Barrage de la Gileppe (BECKER, 1882).

111. *Dendryphantes rudis* (SUNDEVALL, 1833).

Barrage de la Gileppe (BECKER, 1882).

112. *Aelurillus insignitus* (OLIVIER, 1789).

Hockai, 5-V-1939, 1 ♂, dans une fagne sèche (ancienne sapinière).

113. *Evarcha flammata* (CLERCK, 1757).Francorchamps (BECKER, 1882 : *Hasarius falcatus*). Hockai, les Stockais, 16-VI-1939, 1 ♀.

INDEX BIBLIOGRAPHIQUE.

- BECKER, L., 1879, *Communications arachnologiques*. (Ann. Soc. ent. Belg., XXII, 1879, C. R., pp. CXXII-CXXVIII.)
- 1881, *Communications arachnologiques*. (Ann. Soc. ent. Belg., XXV, 1881, C. R., pp. CLVII-CLVIII.)
- 1882, *Les Arachnides de Belgique (1^{re} partie)*. (Ann. Mus. R. Hist. nat. Belg., X, 1882, pp. 1-246, pl. I-XXVII.)
- 1896 a, *Les Arachnides de Belgique (2^e partie)*. (Ann. Mus. R. Hist. nat. Belg., XII, 1896, pp. 1-127, pl. I-XXV.)
- 1896 b, *Les Arachnides de Belgique (3^e partie)*. (Ann. Mus. R. Hist. nat. Belg., XII, 1896, pp. 1-378, pl. I-XVIII.)
- 1901, *Aranéides nouveaux pour la faune belge*. (Ann. Soc. entom. Belg., XLV, 1901, pp. 6-7.)
- BONNET, P., 1930, *La mue, l'autotomie et la régénération chez les Araignées avec une étude des Dolomèdes d'Europe*. (Bull. Soc. Hist. nat. Toulouse, LIX, 1930, pp. 237-700, pl. VI-XII.)
- CAMBRIDGE, O. P., 1914, *On new and rare British Arachnids noted and observed in 1913*. (Proc. Dorset nat. Hist. F. Cl., XXXV, 1914, pp. 119-142, pl. A.)
- CLERCK, C., 1757, *Aranei suecici*. (R. Soc. Sc. Upsal., Stockholm 1757, pp. 1-154, pl. I-VI.)
- DENIS, J., 1937, *A contribution to the knowledge of the Spider fauna of the Andorra Valleys*. (Proc. Zool. Soc. London, CVII B, 1937, pp. 565-595, pl. I.)
- 1942, *Notes sur les Erigonides, III. Sur les femelles de trois espèces d'Entelecara*. (Bull. Soc. entom. France, XLVII, 1942, pp. 91-94.)
- FAGE, L., 1931, *Biospéologique LV. Araneae (5^e série), précédée d'un essai sur l'évolution souterraine et son déterminisme*. (Arch. Zool. exp. gén., LXI, 1931, pp. 99-291.)

- 1933, *Les Arachnides cavernicoles de Belgique*. (Bull. Soc. entom. France, XXXVIII, 1933, pp. 53-56.)
- JACKSON, A. R., 1911, *Notes on Arachnids observed during 1910*. (Lancash. Natur., 1911, pp. 385-392, pl. XII.)
- 1914, *A contribution to the Spider fauna of Scotland*. (Proc. R. Phys. Soc. Edinburgh, XIX, 1914, pp. 108-128, pl. II-III.)
- LERUTH, R., 1935, *Exploration biologique des cavernes de la Belgique et du Limbourg hollandais. XXVII^e Contribution. Arachnida*. (Bull. Mus. R. Hist. nat. Belgique, XI, n^o 39, 1935, pp. 1-34.)
- 1939, *La biologie du domaine souterrain et la faune cavernicole de la Belgique*. (Mém. Mus. R. Hist. nat. Belgique, n^o 87, 1939, pp. 1-506.)
- LESSERT, R. DE, 1907, *Notes arachnologiques*. (Revue suisse Zool., XV, 1907, pp. 93-128.)
- 1910, *Catalogue des Invertébrés de la Suisse. 3. Araignées*. (Mus. Hist. nat. Genève, 1910, pp. 1-639.)
- LINNAEUS, C., 1758, *Systema Naturae, tomus I. Editio decima*. (Holmiae 1758, pp. 1-824.)
- NIELSEN, E., 1932, *The biology of Spiders, with especial reference to the Danish fauna*. Vol. I. (Levin et Munksgaard, Copenhagen 1932, pp. 1-248, pl. I-XXXII.)
- SCHENKEL, E., 1924, *Beitrag zur Spinnenkunde*. (Verh. Nat. Ges. Basel, XXXIV, 1924, pp. 78-127, pl. VII.)
- 1925, *Die Spinnenfauna des Zehlaubruches*. (Schr. physik. Ges. Königsberg, LXIV, 1925, pp. 83-143.)
- SCHREITMÜLLER, W., 1924, *Spinnen*, in : *Beiträge zur Fauna Nord- und Nordostfrankreichs*. (Arch. Natg. Berlin, LXXXIX, 1924, pp. 183-184.)
- SIMON, E., 1884, *Les Arachnides de France, tome V (2^e partie)*. (Roret, Paris 1884, pp. 181-420, pl. XXVI.)
- 1914, *Les Arachnides de France, tome VI (1^{re} partie)*. (Mulo, Paris 1914, pp. 1-308.)
- 1926, *Les Arachnides de France, tome VI (2^e partie)*. (Mulo, Paris 1926, pp. 309-532.)
- STRAND, E., 1917, *Arachnologica varia*. (Arch. Natg. Berlin, LXXXII, 1917, pp. 117-121.)
- WIEHLE, H., 1937, *Spinnentiere oder Arachnoidea. VIII. 26. Familie : Theridiidae oder Haubennetzspinnen (Kugelspinnen)*. (Die Tierwelt Deutschlands, XXXIII, 1937, pp. 119-222.)