

BULLETIN

DU

Musée royal d'Histoire
naturelle de Belgique

Tome XVIII, n° 46.

Bruxelles, octobre 1942.

MEDEDEELINGEN

VAN HET

Koninklijk Natuurhistorisch
Museum van België

Deel XVIII, n° 46.

Brussel, October 1942.

CERATOPOGONIDAE ET CHIRONOMIDAE
NOUVEAUX OU PEU CONNUS D'EUROPE,

(11^e note)

par Maurice GOETGHEBUER (Gand).

Forcipomyia Bequaerti nov. sp.

♂ D'un noir mat, un peu grisâtre sur le mésonotum, qui est recouvert d'une fine pubescence jaunâtre; scutellum fauve foncé; pattes brunes; balanciers gris. Yeux nus. Antennes de

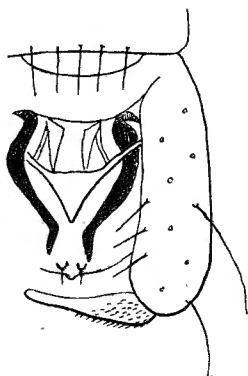


Fig. 1. — Hypopyge de *Forcipomyia Bequaerti* n. sp.

14 articles; le 11^e article presque double du 12^e, qui est plus long que le 13^e ou le 14^e, le 13^e plus court que le 14^e; les 4 derniers articles sont dans la proportion 35 : 20 : 12 : 14 (avec

le stylet) ; l'ensemble des articles 2-10 subégal aux 11-14 articles réunis. Métatarse postérieure double du 2^e article du tarse ; empodium bien développé. Aile un peu blanchâtre ; r_1 et r_2 égales ; extrémité de r_{4+5} située au milieu de l'aile ; r_1 oblitérée ; r_2 deux fois aussi longue que large ; pubescence plus dense dans la moitié distale de l'aile que dans la moitié proximale ; feu notablement distale de r-m, qui est oblique ; an dépassant feu. Hypopyge long ; article basal très allongé ; article terminal de moitié plus court que le basal, presque droit (fig. 1).

1,25 mm.

Dédié au Dr. MICHEL BEQUAERT. Capturé à Knocke s/m (Belgique), le 21-VIII-38.

Ceratopogon communis MEIGEN.

L'antenne du ♂ est composée de 14 articles ; les articles 3-11 ne sont pas plus longs que larges ; le 12^e est égal aux trois précédents réunis, le 13^e est d'un tiers plus court environ que le 12^e ; le 14^e est plus court que le précédent et terminé par une courte soie.

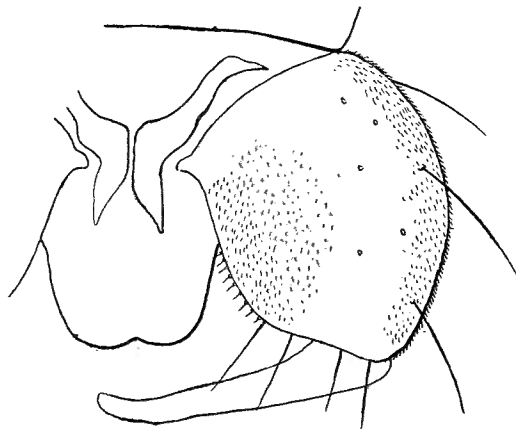


Fig. 2. — Hypopyge de *Ceratopogon communis* MEIGEN.

L'hypopyge n'a pas encore été décrit, ni figuré. Il est plus large que le huitième segment abdominal ; l'article basal est subglobuleux (fig. 2) et volumineux ; l'article terminal est presque droit, légèrement recourbé à son extrémité distale.

Pris par M. A. COLLART dans les Hautes-Fagnes (Belgique).

Chironomus (Cryptochironomus) nigrutilus nov. sp.

♂ Mésonotum, mésosternum et métanotum noirs, pleures jaunâtres avec une tache noire; abdomen vert noirâtre; pattes brunes; balanciers blanchâtres. Palpes assez courts. A. R. = 1,2 (comme 24 : 40). 4^e article du tarse antérieur double du 5^e; au tarse postérieur 4^e article à peine plus long que le 5^e; L. R. = 1,5 environ; tarse antérieur non barbu. Aile à r_{4+5} beaucoup plus court que le double de r_1 , plus rapprochée de la pointe alaire

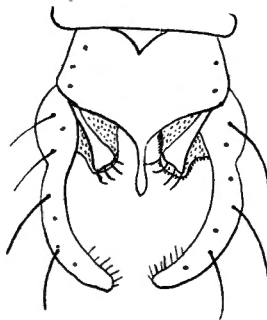


Fig. 3. — Hypopyge de *Cryptochironomus nigrutilus* n. sp.

que l'extrémité de cu_1 ; feu sous r-m. Hypopyge à pointe mince; app. 1 graduellement élargi de la base à son extrémité distale, beaucoup plus long que large; app. 2 assez large mais pas plus long que l'app. 1; article terminal assez arqué (fig. 3).

5 mm.

Cette espèce a été désignée par KIEFFER (in coll.) sous le nom de *niger* KIEFFER, mais ce nom a déjà été donné par MEYER pour une autre espèce.

Lunzersee (Niederdonau); capturé en mai par le Prof. THIENEMANN.

Micropsectra proximalis nov. sp.

♂ Noir, balanciers blancs; pattes brunes; abdomen noir. Palpes longs et grêles. A. R. = 2 environ (comme 23 : 48). L. R. = 1,2; tarse antérieur longuement barbu. 4^e article des tases d'un quart plus long que le 5^e; empodium court atteignant la moitié des crochets. Aile très finement pointillée, lobée;

r_{4+5} un peu moins qu'un tiers plus long que la r_1 , beaucoup plus rapprochée de la pointe alaire que cu_1 ; fcu situé un peu en deçà de la $r-m$; pubescence réduite à quelques poils vers l'extrémité de l'aile. Hypopyge (fig. 4) à pointe anale courte; app. 1 grand et triangulaire; app. la petit et recouvert par app. 1; app. 2 atteignant au moins le milieu de l'article terminal; app. 2a aussi long que l'app. 1, à poils globuleux.

5 mm.

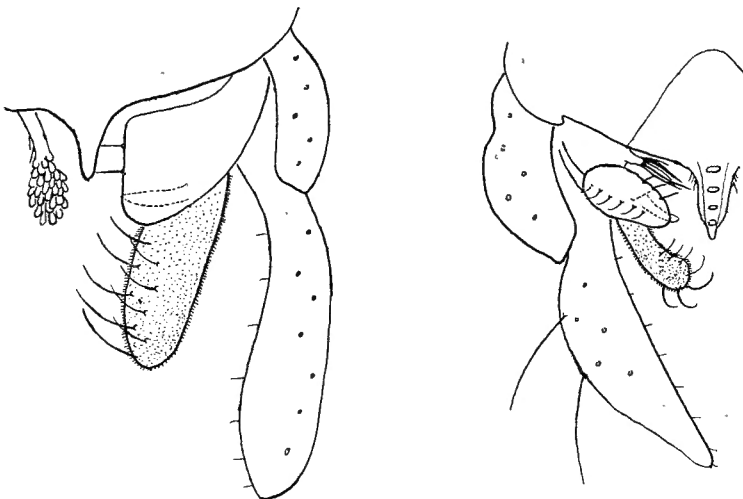


Fig. 4 (à gauche).— Hypopyge de *Micropsectra proximalis* n. sp
Fig. 5 (à droite). — Hypopyge de *Tanytarsus globuliceps* KIEFFER.

♀ Même coloration. Antenne de 6 articles, le dernier atteignant presque les 3 précédents réunis, les 3-5 subfusiformes; le 2^e presque 2 fois le 3^e, à peine étranglé au milieu et pourvu de 2 verticilles; soies sensorielles très longues.

3,5 mm.

Autriche; Lunzersee, en mai (Prof. THIENEMANN).

Tanytarsus globuliceps KIEFFER.

♂ L'hypopyge de ce Diptère a été figuré d'après un exemplaire fourni par M. le Prof. THIENEMANN.

La pointe anale est amincie au bout et porte quatre petites protubérances sur son milieu. L'app. 1 est ovalaire et garni de 3 soies sur le bord interne et d'une rangée de 6 soies vers le milieu de sa longueur. L'app. 1a est grêle et ne dépasse guère le

bord interne de l'app. 1; l'app. 2 dépasse à peine le tiers basal de l'article terminal; l'app. 2a est en forme de bourgeon pourvu de 4-5 soies, dirigées du côté médian (fig. 5).

Pris par le Prof. THIBNEMANN, sur les bords de la Lunzersee (Niederdonau).

Tanytarsus Humphriesae GOETGHEBUER
var. **nigriviridellus** nov.

♂ Vert clair; bandes du mésonotum, métanotum et mésosternum noirs; abdomen et pattes verts; scapes noirs; balanciers blanchâtres. A. R. = 1,5 (comme 22 : 33); articles 3-13 des antennes pas plus longs que larges. L. R. = 35 : 55; 4^e article du tarse antérieur double du 5^e; tarse antérieur assez brièvement barbu; peignes des tibias postérieurs séparés, avec un éperon chacun; pattes postérieures garnies de longs poils; empodium presque aussi long que les crochets. Aile ponctuée de microtriches; pubescence assez dense dans la moitié distale de l'aile, rare dans sa moitié proximale; r_{4+5} presque d'un tiers plus longue que r_1 , un peu plus rapprochée de la pointe alaire que l'extrémité de cu_1 ; fcu un peu distale de la $r-m$ (de la longueur de la $r-m$); an prolongée au delà de la fcu . Hypopyge comme chez le type.

3 mm.

Diffère de *T. Humphriesae* par la r_{4+5} qui est un peu plus longue seulement que r_1 au lieu de $2/3$.

Capturé près des étangs de Destelbergen, le 24-IX-41 (Belgique).

Tanytarsus Lindneri nov. sp.

♂ Vert, bandes du mésonotum, métanotum, mésosternum et scapes noirs; bandes du mésonotum fusionnées; abdomen vert foncé; balanciers blanchâtres. Articles 3-6 des antennes au moins aussi larges que longs, les 7-11 au moins aussi longs que larges; les 12-13 presque doubles de leur largeur; A. R. = 0,85 (comme 65 : 55). Tibias postérieurs à deux éperons et à peignes séparés; L. R. = 1,5 environ; 4^e article des tarses d'un tiers au moins plus long que le 5^e; poils des tibias postérieurs longs. Aile blanchâtre, à lobe à peine indiqué; pubescence localisée à l'ex-

trême pointe de l'aile, épargnant la CU; macrotriches disposés sur un rang dans la R_5 , longeant la m; r_{4+5} double de r_1 et aboutissant vis-à-vis de l'extrémité de cu_1 ; r_{4+5} située au mi-

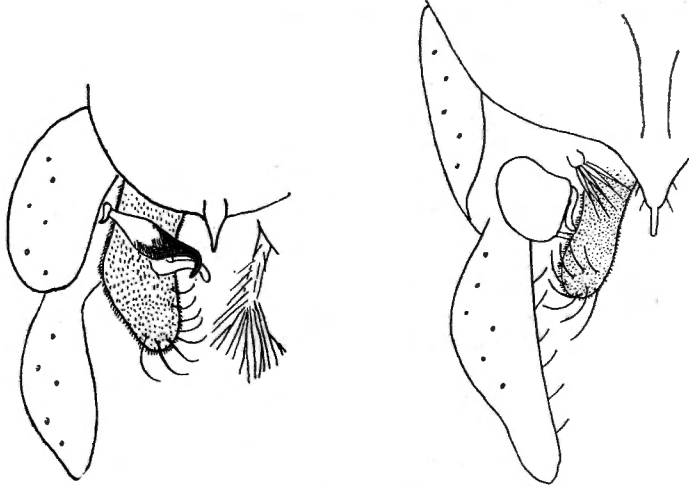


Fig. 6 (à gauche). — Hypopyge de *Tanytarsus Lindneri* n. sp.
Fig. 7 (à droite). — Hypopyge de *Tanytarsus Hueti* n. sp.

lieu de l'espace entre r_1 et r_{4+5} ; fcu très distale de r-m (comme les 2/3 de la cu_2); an s'arrêtant avant la fcu. Hypopyge avec 4 paires d'appendices; app. 1 terminé par un crochet du côté interne; app. 1a arqué; app. 2a assez long, pourvu de soies rameuses; pointe anale courte (fig. 6).

3 mm.

Autriche : Bodensee en mai (LINDNER coll.).

Tanytarsus Hueti nov. sp.

♂ Tête et thorax verts; bandes séparées du mésonotum, métanotum, mésosternum et scapes noirs; abdomen et pattes verts; balanciers blanchâtres. Antennes de 14 articles; A. R. = 1,5 environ. Tibias postérieurs avec 2 épérons; peignes distants; L. R. = 2 environ; 4^e article du tarse antérieur double du 5^e. Aile pubescente, surtout dans la moitié distale; fcu un peu distale de r-m; r_{4+5} beaucoup plus rapprochée de la pointe alaire que cu_1 , plus courte que le double de la r_1 . Pointe anale de l'hypopyge (fig. 7) amincie à l'extrémité; ap. 1 de forme

irrégulière et assez variable; app. 1a petit, sortant de la base de l'app. 1; app. 2 n'atteignant pas le milieu de l'article terminal; app. 2a en forme de bourgeon, avec 5 soies élargies et terminées en pointe aigue.

Une variété (immature ?) a les bandes du mésonotum, métonotum, mésosternum roux; scapes bruns.

♀ Tête et thorax verts, avec les bandes du mésonotum, métonotum et mésosternum roux. Antenne de 6 articles; le 6° à peu près aussi long que les 4-5 réunis; les articles 3-5 amincis distalement.

3 mm.

Belgique: Arbre, près de la Huvelle, le 29-IX-41 (HUERT).

Pentapedilum mellense nov. sp.

♂ En entier noir y compris les pattes et les balanciers; mésonotum prumineux de gris entre les bandes et l'espace préscutellaire. A. R. = 1,5. Tarse antérieur non barbu; L. R. = 1,9; tibia et tarse antérieur très grêles; 4° article du tarse antérieur double du 5°; aux tarses postérieurs le 4° article atteint un tiers de plus que le 5°; pulvilles présents; pattes postérieures à longs poils. Aile pubescente sur toute la surface; r_{4+5} non dépassé



Fig. 8. — Hypopyge de *Pentapedilum mellense* n. sp.

sée par la c, un peu plus courte que le double de r_1 , aboutissant beaucoup plus près de la pointe alaire que cu_1 ; fcu sous la r-m et non dépassée par an. Hypopyge (fig. 8) muni d'une longue pointe anale; app. 1 en forme de faucille, pourvu de 3 soies

à la base et de 2 soies un peu avant le milieu de l'appendice; app. 2 garni d'un grand nombre de soies incurvées et de 2 longues soies robustes à l'extrémité distale; article terminal avec quelques soies incurvées au bord interne.

3,5 mm.

Belgique : Melle (bois) le 6-V-42.

Ablabesmyia Verbekei nov. sp.

♂ Noir mat; d'un gris soyeux entre les bandes, aux épaules, sur les pleures, sur l'espace préscutellaire et sur la face; abdomen noirâtre; scutellum d'un jaune sale; pattes brunes; balanciers blanchâtres. A. R. = 1,8; les articles basaux plus larges que longs, les articles précédant les deux derniers aussi longs que larges. L. R. = 70 : 60; tarse antérieur sans longues soies mais brièvement barbu; 4^e article du tarse antérieur presque double du 5^e; pulvilles nuls. Aile pubescente sur toute la

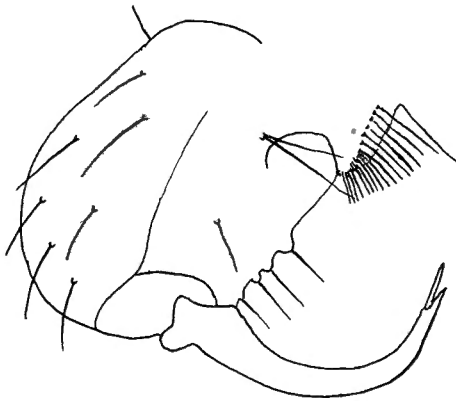


Fig. 9. — Hypopyge de *Ablabesmyia Verbekei* n. sp.

surface, sans tache ni bande grise, à lobe arrondi; r_1 aboutissant au delà de la cu_1 ; r_{4+5} à peine dépassée; mcu insérée sur la base de la cu_1 , près de la fcu , qui est largement dépassée par an . Hypopyge (fig. 9) à article basal très convexe, présentant un lobe cilié à la base; article terminal fortement arqué, falciforme, avec un long stylet au bout.

Cette espèce est voisine de *A. nigroscutellata* GOETGHEBUER, mais en diffère par le tarse antérieur qui n'est pas longuement

barbu, par la coloration du scutellum, par la formule antennaire, et par la taille plus faible.

4 mm.

Dédié à M. JEAN VERBEKE, de Mont-St-Amand, qui a rencontré cette forme à Destelbergen, à Vinderhaute, à Melle et à Mont-St-Amand, en avril.

Ablabesmyia sulphurea nov. sp.

♂ D'un jaune soufre; scapes, 4 bandes sur le mésonotum, mésosternum et métanotum d'un noir profond, mat; scutellum jaune soufre; métanotum divisé en deux par un sillon blanchâtre; abdomen jaunâtre, à partir du 2^e tergite une bande transversale basale sur chacun des tergites, couvrant au moins la moitié de chaque segment; pattes jaunâtres; balanciers blanchâtres. A. R. = environ 1. 4^e article des tarses d'un tiers plus long que le 5^e; L. R. = 0,65; tarse antérieur non barbu; pattes postérieures à poils assez longs; pulvilles nuls. Aile sans tache, ni bande, pubescente sur toute la surface, faiblement lobée; r_{4+5} plus courte que le double de r_1 , peu ou point dépassée par c et située vis-à-vis de l'extrémité de cu_1 ; m-cu insérée à la base de cu_1 ; fcu longuement dépassée par an. Hypopyge du type *melanura*; l'article terminal est assez fortement arqué.

2,5 mm.

Belgique : Destelbergen, le 7-V-42 (J. VERBEKE).

Ablabesmyia atrocincta nov. sp.

D'un blanc pur; mésonotum à peine jaunâtre; métanotum blanc; tergites abdominaux II-VII (fig. 10) avec un trait noir,



Fig. 10. — Abdomen de *Ablabesmyia atrocincta* n. sp. (♂)

étroit, à la base de chacun d'eux et ne s'étendant pas sur les sternites; pattes et balanciers blancs. Antennes brisées. Tibia antérieur et son métatarse comme 70 : 45; tarse antérieur non barbu; pattes postérieures longuement poilues; 4^e article des tarses postérieurs d'un quart plus long que le 5^e; pulvilles nuls. Aile pubescente sur toute sa surface, faiblement lobée; r_{4+5} médiocrement dépassée par la c (de la longueur de $m-cu$); extrémité de la c plus près de la pointe alaire que la cu_1 ; m aboutissant à la pointe de l'aile; an dépassant la fcu ; r_{2+3} peu visible; squame frangée. Hypopyge du type *melanura*.

3 mm.

Lunzer Untersee (Autriche).

Cricotopus Braunsi nov. sp.

♂ Jaune; mésonotum jaune avec les bandes noires, étroitement séparées et mates; pleures jaunes; une tache sur les pleures, métanotum, mésosternum et scapes noirs; pattes brunes; balanciers blanchâtres. Palpes courts. Antennes courtes A.R. = 1. L. R. = 45 : 25; pulvilles nuls; 4^e article des tarses antérieurs d'un tiers plus long que le 5^e; aux 4 tarses postérieurs ces

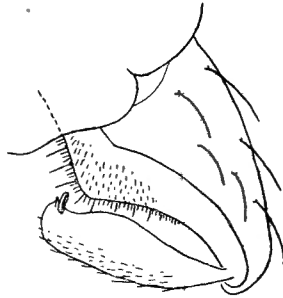


Fig. 11. — Hypopyge de *Cricotopus Braunsi* n. sp.

articles sont égaux; tarse antérieur nu; poils des pattes postérieures courts. Aile blanchâtre, nue, à lobe légèrement proéminent et arrondi; r_{4+5} un peu plus longue que le double de r_1 ; r_{2+3} aboutissant plus près de r_1 que de r_{4+5} ; celle-ci peu ou point dépassée par c ; fcu distale de $r-m$ comme 1 1/2 fois la $r-m$; an dépassant la fcu . Hypopyge (fig. 11). Abdomen noir en entier.

♀ Même coloration que le ♂, mais bandes du mésonotum plus largement séparées; cerci brun jaunâtre. Antennes de 7 arti-

cles (fig. 12) le 2° plus long que le suivant, non étranglé et pourvu d'un verticille; les articles 4-6 ovoïdes, à peu près de même longueur; le 7° aussi long que 2 1/2 fois le 6° (fig. 12).

♂ 3,5 mm.; ♀ 2,5 mm.

Allemagne (BRAUNS).

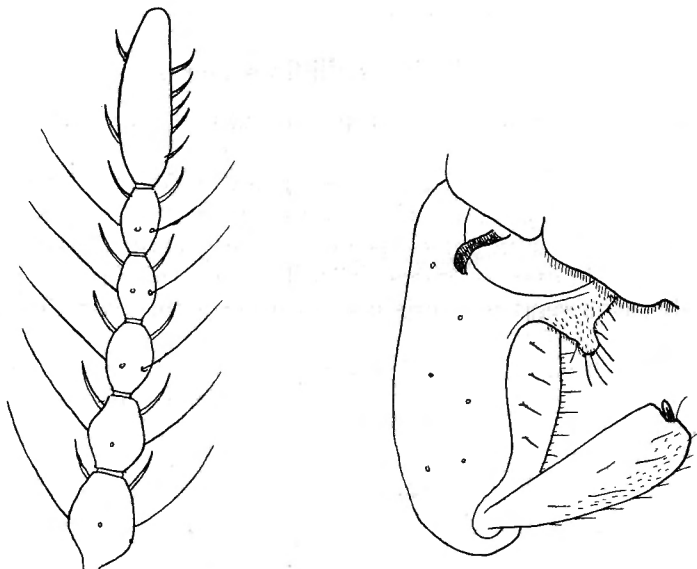


Fig. 12. — Antenne de *Cricotopus Braunsi* n. sp. (♀)

Fig. 13. — Hypopyge de *Cricotopus praecox* n. sp.

Cricotopus praecox nov. sp.

♂ Mésonotum d'un noir luisant avec les épaules et le prothorax jaunâtres; pleures jaunâtres, mésonotum et métanotum noirs; scutellum noir mat; abdomen noir avec le premier segment jaune verdâtre; fémurs entièrement noirs; tibias blanc pur avec les 2 extrémités noires; tarses noirs; balanciers blanchâtres. Palpes normaux. Scapes noirs; A. R. = 1,6 environ. Pulvilles nuls; L. R. = 0,5 environ; 4° article du tarse antérieur d'un tiers plus long que le 5°; 4° article des tarses postérieurs un peu plus court que le 5°; tarse antérieur non barbu. Aile à r_{4+5} un peu dépassée par la c (à peine de la longueur de r-m), double environ de r_1 et plus rapprochée de la pointe alaire que la cu_1 ; r_{2+3} aboutissant au milieu de l'espace entre r_1 et r_{4+5} ; fcu à peine distale de r-m, non dépassée par an. Hypopyge (fig. 13) blanc.

♀ Même coloration que le ♂, cerci blancs. Antenne de 7 articles; le 2^e non étranglé, un peu plus long que le 3^e; les 3-6 ± ovoïdes; le 7^e à peu près aussi long que les 3 précédents réunis. r-m ombrée d'obscur.

♂ 3,5 mm.; ♀ 4 mm.

Belgique : Mont-St-Amand.

Psectrocladius pallidipes nov. sp.

D'un noir presque mat, un peu luisant sur les bandes du mésonotum; pattes brunâtres; balanciers jaune verdâtre. A. R. = 1,75; panache des antennes grisâtre. Yeux nus; palpes longs. L. R. = 0,65; 4^e article du tarse antérieur d'un tiers plus long que le 5^e; aux tarses postérieurs ces articles sont sub-égaux; tibia II avec un éperon; tibia III avec 2 éperons inégaux; pulvilles atteignant la moitié des crochets; pattes postérieures à

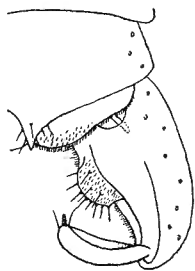


Fig. 14. — Hypopyge de *Psectrocladius pallidipes* n. sp.

longs poils. Aile nue, blanchâtre, à lobe grand, proéminent et arrondi; r_{4+5} un peu dépassée par la c, beaucoup plus rapprochée de la pointe alaire que la cu_1 ; r_{2+3} aboutissant au milieu de l'espace entre r_1 et r_{4+5} ; fcu distale de r-m de deux fois la longueur de cette dernière; an dépassant longuement la fcu; cu_2 arquée mais non sinueuse; squame avec une frange complète. Hypopyge avec une courte pointe (fig. 14); article basal avec un lobe arrondi et pubescent.

3 mm.

Belgique : La Panne.

Psectrocladius bisetus nov. sp.

♂ D'un jaune verdâtre, bandes séparées du mésonotum, une tache sur les pleures, mésosternum et métanotum noirs; pattes

et balanciers jaunâtres. Palpes à 4^e article plus long que le 2^e. Yeux nus. A. R. = comme 17 : 22; articles 4-6 plus larges que longs, les 7-13 aussi longs que larges. L. R. = 0,65; 4^e article du tarse antérieur d'un tiers plus long que le 5^e; aux tarses postérieurs ces articles sont à peu près égaux; un unique éperon au tibia intermédiaire, 2 éperons inégaux au tibia postérieur; pulvilles bien développés; 5^e article aplati latéralement. Aile nue, à lobe découpé à angle droit, largement arrondi; r_{4+5} non ou guère dépassée par c , double de r_1 , un peu plus proche de la pointe alaire que cu_1 ; r_{2+3} aboutissant environ au milieu de l'espace entre r_1 et r_{4+5} ; feu distale de la r-m (comme

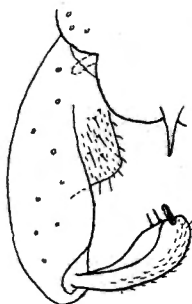


Fig. 15. — Hypopyge de *Psectrocladius bisetus* n. sp.

2 fois cette nervure). Hypopyge (fig. 15) à pointe anale assez courte; article terminal avec 2 soies, précédant le stylet terminal.

♀ En entier jaune verdâtre; antennes de 6 articles; 2^e article double du 3^e, non rétréci vers le milieu; les 3-5 ovoïdes; le 6^e double du 5^e; soies sensorielles longues et aiguës, dont plusieurs sur le 6^e article.

♂ 2,5 mm.; ♀ 2 mm.

Autriche : Rotmoos (Alpes Hochmoor) Pr. THIENEMANN.

Smittia flavescens nov. sp.

♀ D'un jaune clair; scapes, bandes sur le mésonotum, mésosternum et métanotum brun rouge assez clair; pattes brunes; abdomen brun noir en dessus, jaune en dessous; balanciers blanchâtres. Antenne (fig. 16) de 6 articles, le 2^e un peu étranglé, plus court que le double du 3^e; les 3-4 amincis à leur base et à leur extrémité distale; le 6^e plus large que le 5^e; celui-ci un peu plus court que chacun des 2 précédents; soies sensorielles

longues et aiguës à l'extrémité; dernier article pourvu d'au moins 4 paires de soies sensorielles. Aile nue, lobée; c dépassant longuement la r-m (2 fois la r-m) et atteignant presque l'extrémité de l'aile; r_{4+5} égalant 3 fois la r_1 et plus près de la pointe alaire que cu_1 ; cu_2 un peu sinueuse; fcu distale de r-m (2 fois la longueur de celle-ci); r_{2+3} beaucoup plus

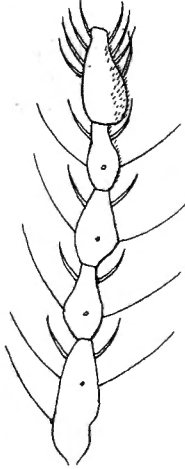


Fig. 16. — Antenne de *Smittia flavescens* n. sp.

rapprochée de r_1 que de r_{4+5} . L. R. = 0,5; 4^e article du tarse antérieur à peine plus long que le 5^e; aux 4 torses postérieurs ces articles sont subégaux.

1,5 mm.

Belgique : Heusden-lez-Gand.

Orthocladus dispar nov. sp.

♂ Noir; pattes brun jaunâtre; balanciers blanchâtres. A. R. = 1,25. Palpes longs à 2^e article plus court que le 4^e. L. R. = comme 54 : 45; tarse antérieur nu; 4^e article du tarse antérieur d'un tiers plus long que le 5^e; aux torses postérieurs ces articles sont égaux; empodium court. Aile nue, lobée; r_{4+5} un peu dépassée par la c (moins de la longueur de la r-m); double de la r_1 et un peu plus près de la pointe alaire que la cu_1 ; r_{2+3} aboutissant plus près de la r_1 que de la r_{4+5} ; fcu distale de la r-m (environ de la longueur de la r-m); an dépassant notablement la fcu; squame frangée. Hypopyge: fig. 17.

♀ Jaune; une tache sur les pleures, bandes séparées du mé-

sonotum, mésosternum et métanotum noirs; pattes jaunâtres; balanciers blanchâtres. Antenne à 2° article presque double du

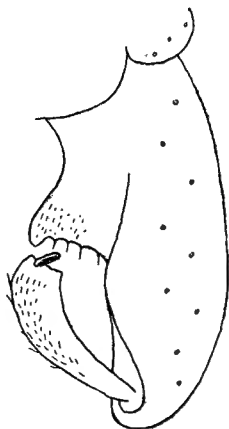


Fig. 17. — Hypopyge de *Orthocladius dispar* n. sp.

3°; les 3-5 ± ovoïdes; le 6° aussi long que les 3-5 réunis; soies sensorielles longues et aiguës.

♂ 2,5 mm.; ♀ 2,5 mm.

Forellenteich (Prof. THIENEMANN).

Metriocnemus (Heterotrissocladius) scutellatus nov. sp.

♂ Jaune d'ocre; mésonotum noir luisant, par fusion des bandes, une tache sur les pleures, mésosternum et métanotum noirs; scutellum jaune; abdomen d'un jaune brunâtre; pattes brunâtres; balanciers blanchâtres. Palpes longs, le 2° article presque aussi long que le 4°. Antenne à panache normal; A. R. = 1,25 environ. Tarse antérieur nu; L. R. de la patte antérieure = 0,5 environ; L. R. de la patte postérieure = comme 60 : 37; 4° article du tarse antérieur d'un tiers plus long que le 5°, d'un quart plus long que le 5° aux tarses postérieurs; pattes postérieures à poils longs. Aile pubescente au quart distal seulement; quelques soies dans CU; r_{4+5} non dépassée par la c, double de la r_1 , l'extrémité de c un peu plus près de la pointe alaire que celle de la cu_1 ; r_{2+3} aboutissant au milieu environ de l'espace entre r_1 et r_{4+5} ; fcu distale de la r-m (de 2 fois la longueur de la r-m); aile lobée; squame frangée. Hypopyge à pointe anale triangulaire, large à la base (fig. 18).

♀ Jaune clair; bandes séparées du mésonotum, une tache sur les pleures, mésosternum et métanotum noirs; pattes et

antennes jaunes, balanciers blanchâtres. Antenne de 6 articles; le 2° non rétréci vers le milieu; articles 3-5 amincis aux deux bouts; le 3° plus court que chacun des deux suivants; le 6° ar-

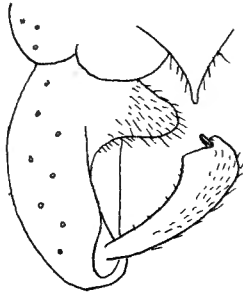


Fig. 18. — Hypopyge de *Metriocnemus scutellatus* n. sp.

ticle double du 5°; soies sensorielles longues et aiguës. Aile pubescente sur toute la surface.

♂ 3 mm.; ♀ 2,5 mm.

Lunzersee (Prof. THIENEMANN).

Metriocnemus imberbipes nov. sp.

♂ Noir; abdomen brun foncé; pattes brunâtres avec les trochanters jaunâtres; balanciers blanchâtres. Palpes à 2° article plus long que le 4°. A. R. = 1; articles basaux plus larges que longs; à partir du 5° aussi longs que larges; yeux nus. L. R. = comme 40 : 25; tarse antérieur non barbu; 5° article du tarse antérieur d'un quart plus court que le 4°; aux tarses postérieurs ces articles sont égaux; empodium atteignant la moitié des crochets; pattes postérieures assez brièvement poilues; L. R. = environ 0,5 à la patte postérieure. Aile pubescente au dernier quart de la longueur de l'aile; r_{4+5} dépassée par c de 2 fois la r-m, plus courte que le double de r_1 ; r_{2+3} indistincte; cu_1 aboutissant vis-à-vis du prolongement de c et conséquemment plus près de l'extrémité de l'aile que r_{4+5} ; fcu distale de r-m (de 2 fois la longueur de r-m); an dépassant notablement fcu; squame frangée. Hypopyge sans lobe interne à l'article basal; article terminal pourvu de 2 stylets à son extrémité.

2,5 mm.

Autriche : Bords de la Lunzersee (Prof. THIENEMANN).