

BULLETIN

DU

**Musée royal d'Histoire
naturelle de Belgique**

Tome XVII, n° 22.

Bruxelles, avril 1941.

MEDEDEELINGEN

VAN HET

**Koninklijk Natuurhistorisch
Museum van België**

Deel XVII, n° 22.

Brussel, April 1941.

NOTES

SUR LA

FAUNE DES HAUTES-FAGNES EN BELGIQUE

IV

DIPTERA: CLUSIIDAE, ANTHOMYZIDAE, OPOMYZIDAE,
par A. COLLART (Bruxelles).

Dans le Catalogue qui termine l'intéressant travail que le Dr. M. GOETGHEBUER (1931) a consacré aux Diptères du Plateau des Hautes-Fagnes, les *Opomyzidae* (*Geomyzidae*) ne comptent qu'une seule espèce. Quant aux *Clusiidae* (*Heteroneuridae*) et aux *Anthomyzidae*, ils ne sont pas cités dans la note du Dr. GOETGHEBUER, aucun de leurs représentants n'ayant été observé jusqu'alors sur le Haut Plateau.

La présente liste n'augmente que de cinq unités, le Catalogue des Diptères du Plateau des Hautes-Fagnes : elle énumère, en effet, de cette région, un Clusiide, un Anthomyzide et quatre Opomyzides dont un, *Opomyza germinationis* LINNÉ, déjà signalé par le Dr. GOETGHEBUER. Il n'est pas sans intérêt de faire remarquer que, de ces six espèces, quatre sont nouvelles pour la faune de notre pays.

Famille *CLUSIIDAE* (*HETERONEURIDAE*).

Les *Clusiidae* sont de petits Diptères assez rares, qui recherchent les endroits frais et humides. On les trouve notamment dans les forêts, où ils se tiennent sur les troncs des arbres morts,

et sur les souches pourries. On peut également les observer sur les pierres au bord des eaux, sur les morceaux de bois déposés par les crues et même sur les matières animales plus ou moins décomposées.

Les larves ont été trouvées sous l'écorce et dans les galeries creusées par des Coléoptères xylophages dans les troncs morts de certains Résineux (1), ainsi qu'entre les fibres humides du bois décomposé du Saule et du Charme. Au Musée de Bruxelles, j'ai déterminé une ♀ du *Clusiodes albimana* (MEIGEN) forma *pal-lidior*, portant les indications suivantes : Souche de Hêtre, Forêt de Soignes, 27-IV-1912, éclos 10-V-1912. Un petit morceau de bois fibreux, dans lequel reste engagée la puppe vide, est épinglé en même temps que le Diptère.

Il paraît donc bien établi que les larves du *Clusiodes* (= *Heteroncura*) *albimana*, vivent dans le bois mort de différentes essences, ramolli par l'humidité et la décomposition.

Comme je l'ai noté plus haut, le Dr. M. GOETGHEBUER n'a mentionné dans son « Catalogue des Diptères des Hautes-Fagnes » aucun représentant de la famille des Clusiides. J'ai d'ailleurs fouillé la littérature se rapportant aux Diptères belges, sans trouver mention d'une seule capture d'un représentant de cette famille, dans notre pays. Dans sa « Faune de Belgique » A. LAMEERE cite cependant *Heteroncura albimana*; mais, cette citation n'a pu être puisée que dans des travaux étrangers, se rapportant à des faunules diptériennes voisines de nos frontières.

Au cours de recherches effectuées dans les fagnes des environs immédiats de Hockai, j'ai pu recueillir sept exemplaires (5 ♂♂, 2 ♀♀) d'une espèce de *Clusiodes* encore peu connue semble-t-il et qui, de plus, est nouvelle pour la faune belge.

1. *Clusiodes caledonica* (COLLIN).

Hockai, 21-VI-1934 (5 ♂♂), sur une souche décomposée d'Epicéa; Francorchamps-Roannay, 22-VI-1934 (1 ♀) sur un tronc d'Epicéa; Les Cothays, 7-VII-1939 (1 ♀), en fauchant dans les endroits humides.

(1) PERRIS [1871 (1870), p. 346] a recueilli les larves du *Clusiodes albimana* « dans les souches de pin très vermoulues au milieu des » déjections et des détritiques laissés par les larves des Longicornes « qui les ont précédées » et « en dépeçant le tronc d'un Sapin » pourri ».

Ce *Clusiodes* se sépare facilement d'*albimana*, mieux connu, par la présence de deux paires d'orbitales seulement, au lieu de trois, et surtout par la forme de l'hypopygium.

Il a été décrit d'Ecosse par COLLIN (1912, p. 106), région dont les terrains sont comparables à ceux des Hautes-Fagnes belges. D'après CZERNY (1928, p. 9), un mâle aurait été capturé par OLDENBERG à Vallombrosa (Toscane), localité située à 967 m. d'altitude, dans une vallée sauvage, au milieu des forêts; en outre, une femelle aurait été recueillie, également par OLDENBERG, dans les environs de Berlin.

Ce sont les seules stations connues actuellement. Elles sont trop peu nombreuses pour que l'on puisse se faire une idée exacte de la géonémie de ce Diptère rarement capturé.

C'est évidemment un insecte de forêt et, en Belgique, les Hautes-Fagnes du Plateau de la Baraque Michel, constituent jusqu'à présent son seul habitat. Les quelques *Clusiodes* que j'ai vus d'autres localités belges (Remersdael, Colline St-Pierre, Forêt de Soignes) sont tous des *C. albimana* (MEIGEN).

Famille ANTHOMYZIDAE.

Les *Anthomyzidae* sont des Microdiptères qui fréquentent les endroits humides des régions herbeuses. Leurs larves, saprophages ou phytophages, vivent sur diverses plantes hygrophiles et cet habitat rend normale la présence de représentants de cette famille, dans les fagnes marécageuses du Plateau de la Baraque Michel.

1. *Anthomyza sordidella* (ZETTERSTEDT).

Fagne près Longloup, 3-VI-1938 (1 ♀), en fauchant dans les endroits humides; *ibid.*, 29-VI-1938 (1 ♂, 1 ♀); Duzo-Moùpas, 28-VI-1938 (1 ♀); Baraque Michel : Fontaine Périgny, 30-VI-1939 (1 ♂); Moùpas-Fraîneux, 3-VII-1938 (1 ♀); Hockai, 4-VII-1938 (1 ♂), sur le tronc d'un Epicéa; Les Stockais-Tarnion, 5-VIII-1938 (1 ♂, 1 ♀); Fagne Renard-Fontaine, 16-VI-1939 (1 ♂, 1 ♀); Les Cothays, 14-VII-1939 (2 ♂♂, 2 ♀♀).

Comme on le voit, *A. sordidella* (ZETTERSTEDT) est commun dans la région des Hautes-Fagnes, du début de juin au début d'août. C'est en « fauchant » dans les lieux humides qu'on peut espérer le rencontrer. Un seul spécimen a été capturé sur le tronc d'un Epicéa; l'arbre croissait d'ailleurs en lisière d'une fagne marécageuse.

Les larves de cet Anthomyzide ont été observées entre les feuilles des *Phragmites* et des *Typha*.

Famille *OPOMYZIDAE* (*GEOMYZIDAE*).

Ces petits Diptères sont généralement communs sur les herbes des prairies, dans les endroits frais, parfois même au bord des eaux.

Leur larves qui toutes s'attaquent aux Graminacées, peuvent être très nuisibles aux Céréales et aux Graminées des prairies.

MESNIL a montré que quelques espèces semblent s'attaquer de préférence à un genre bien défini de Graminée, et l'examen des larves et des genitalia des adultes a prouvé que certaines formes étaient totalement méconnues. Ainsi, l'un des *Geomyza* les plus communs de France, inféodé aux *Holcus*, constituait une espèce nouvelle : *G. Balachowskyi* MESNIL.

Répandus dans tous le pays, les Opomyzides ne semblent cependant pas très communs dans la région des Hautes-Fagnes et le Dr. M. GOETGHEBUER n'en signale dans sa liste, qu'un seul représentant : *Opomyza germinationis* (LINNÉ).

Mes recherches personnelles et l'étude du matériel indéterminé conservé au Musée de Bruxelles, vont me permettre de citer trois autres espèces de la « zone subalpine » belge, qui toutes sont nouvelles pour la faune de notre pays.

Opomyza florum (FABRICIUS) qui paraît répandu en Belgique, n'a pas encore été rencontré sur le Plateau de la Baraque Michel. Comme il s'agit d'un insecte qui, à l'état larvaire, vit principalement aux dépens des Céréales (Blé, Orge, Seigle), il n'est pas étonnant de constater son absence, ou sa grande rareté, sur le sol inculte des Hautes-Fagnes.

1. *Opomyza germinationis* (LINNÉ).

Hockai, 21-VI-1912 (1 ♂), 27-VII-1912 (2 ♂♂, 1 ♀), 3-IX-1912 (1 ♂) et 11-VIII-1916 (1 ♀) (G. SÉVERIN); Francorchamps, 5-VIII-1916 (2 ♀♀) et du 4 au 5-VIII-1921 (1 ♂) (G. SÉVERIN).

J'ai recueilli quelques spécimens de cette espèce commune, dans la même région : Francorchamps-Roannay, 22-VI-1934 (1 ♀); Baraque Michel, Fontaine-Périgny, 30-VI-1938 (1 ♀); Duzo-Moùpas, 2-VII-1938 (1 ♀); Hockai, 24-VI-1938 (1 ♂, 2 ♀♀) et 4-VII-1938 (1 ♀); Ancienne frontière, envir. borne 145, 24-VI-1939 (1 ♂, 1 ♀).

Répendu dans les Hautes-Fagnes du Plateau de la Baraque Michel, mais non abondant, *O. germinationis* (LINNÉ) recherche principalement, à l'état larvaire, les Graminées du genre *Poa*.

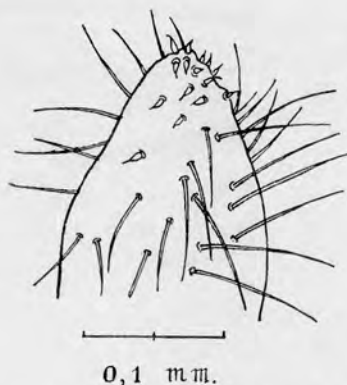


Fig. 1. — *Opomyza germinationis* (LINNÉ).
Extrémité du forceps interne (d'après L. MESNIL).

Je crois utile de faire figurer, d'après L. MESNIL, l'extrémité du forceps interne de *O. germinationis* (LINNÉ). Ce dessin est à comparer à celui reproduisant le même organe (Fig. 3) chez *O. Pétréi* MESNIL.

2. *Opomyza lineatopunctata* v. ROSER.

Hockai, 21-VII, 27-VII et 3-IX-1912 (3 ♀♀); Losheimergraben, 8 au 11-VIII-1921 (1 ♀); Hertogenwald, 23-VII au 3-VIII-? (1 ♀). Il s'agit vraisemblablement d'insectes capturés par M. G. SÉVERIN.

O. lineatopunctata v. ROSER n'avait pas encore été signalé de Belgique, et le plateau de la Baraque Michel ainsi que les régions immédiatement voisines, comme l'Hertogenwald et Losheimergraben, constituent actuellement, pour notre pays, les seules stations connues.

Les auteurs notent que c'est une espèce de l'Europe centrale et septentrionale. Elle n'a pas été rencontrée en France jusqu'à présent, où elle doit cependant exister, notamment dans les régions montueuses du Nord-Est.

Bien que sa biologie soit inconnue, il y a lieu de supposer que ses larves sont inféodées à une espèce de Graminacée répandue dans nos fagnes et moins commune dans les autres régions du pays.

Cet *Opomyza* se distingue facilement des autres espèces représentées en Belgique, par la présence, sur la dernière section de la nervure III, de trois ou quatre taches brunâtres.

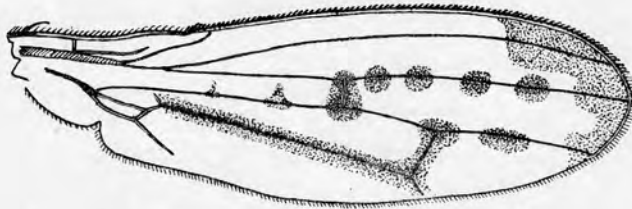


Fig. 2. — *Opomyza lineatopunctata* v. ROSER.
Aile.

La figure 2 a été dessinée d'après une ♀ qui montrait quatre taches arrondies sur la nervure III de l'aile droite, tandis que l'aile gauche ne portait que trois taches. Une autre ♀ n'avait que deux taches sur la nervure III de l'aile droite, alors que l'aile gauche en portait quatre. Le plus généralement, on observe trois taches de part et d'autre.

3. *Opomyza Pétréi* MESNIL.

Hockai, 3-IX-1912 (2 ♀♀), 11-VIII-1916 (1 ♂) et 13-VIII-1917 (1 ♀); Francorchamps, 5-VIII-1916 (1 ♂), 25-VII-1917 (1 ♀), 30-VII-1917 (1 ♂) et du 4 au 5-VIII 1921 (1 ♂, 2 ♀♀). Tous ces insectes ont été récoltés par M. G. SÉVERIN.

L. MESNIL a montré en 1934, que l'on avait confondu jusqu'alors sous le nom de *germinationis* (LINNÉ), deux *Opomyza* nettement distincts chez les larves, par l'aspect du masque facial et des mamelons stigmatiques postérieurs; chez les adultes, par la coloration abdominale et, surtout, par la forme des forceps internes de l'hypopygium.

On croyait, en effet, que *O. germinationis* (LINNÉ) pouvait varier dans une assez large mesure, dans sa coloration abdominale notamment : certains exemplaires présentant un abdomen à tergites très largement noirâtres; d'autres, ayant cette même partie du corps entièrement jaunâtre, à l'exception d'une ligne dorsale foncée, étroite, et d'une très mince bordure latérale, au niveau de l'insertion des tergites et des sternites.

J'ai pu disséquer une série de mâles provenant des Hautes-Fagnes et que j'avais préalablement séparés en spécimens noi-

râtres et en spécimens jaunâtres. Cet examen a entièrement confirmé les vues de L. MESNIL.

Cet auteur a désigné comme étant l'espèce vue par LINNÉ, celle à abdomen foncé et il a décrit sous le nom de *Pétréi*, l'espèce à abdomen clair.



0,1 mm.

Fig. 3. — *Opomyza Pétréi* MESNIL.
Extrémité du forceps interne (d'après L. MESNIL).

Les larves de *O. Pétréi* MESNIL seraient fréquentes pendant l'hiver, dans toutes les prairies du Bassin parisien, dans les pousses de Graminées du genre *Anthoxanthum*.

En Belgique, *O. Pétréi* MESNIL n'est pas confiné au Plateau de la Baraque Michel et je l'ai notamment vu de Moorseele, 6-X-1933 (A. BALL).

4. *Geomyza Balachowskyi* MESNIL.

Hockai, 3-IX-1912 (1 ♀) et 18-VIII-1917 (1 ♂) (G. SÉVERIN). J'ai pris trois ♀♀ dans la même localité, le 4-VIII-1939 et une autre à Francorchamps-Roannay, le 22-VI-1934.

Ce *Geomyza*, régulièrement confondu avec *G. combinata* (LINNÉ), était comme *Opomyza Pétréi* MESNIL, une espèce méconnue.

Par l'étude des larves, à facies et à biologie distincts et par l'examen des forceps des mâles, L. MESNIL a pu démontrer indiscutablement que deux *Geomyza* se cachaient sous le nom de *combinata*.

J'ai pu disséquer un certain nombre de mâles provenant de diverses régions de Belgique et primitivement rapportés à *G. combinata* (LINNÉ). Tous ces mâles étaient des *G. Balachowskyi* MESNIL ! En fait, je n'ai pas encore trouvé un seul *G. combinata* (teste MESNIL), dans le matériel mis à ma disposition.

G. Balachowskyi MESNIL étant au moins aussi commun que *G. combinata* (LINNÉ), L. MESNIL s'est demandé laquelle des deux espèces fut observée par LINNÉ. La diagnose linnéenne disant « *Abdomen nigrum* », l'auteur conclut que LINNÉ a bien eu sous les yeux *G. combinata* auct. L'espèce nouvelle serait en effet presque entièrement d'un jaune ferrugineux, l'abdomen étant toutefois teinté de brunâtre à la base de chaque segment et pouvant, parfois, être entièrement foncé à partir du troisième anneau.

Les spécimens belges que j'ai eus sous les yeux, répondent cependant plutôt à cette dernière définition; le seul mâle pris à Hockai et qui, par son hypopygium, est incontestablement un *Balachowskyi*, a l'abdomen presque entièrement noirâtre, et la diagnose de LINNÉ « *Abdomen nigrum* » peut parfaitement lui être appliquée ! L'examen de l'organe génital mâle et des ptéropleures (2) sera toujours nécessaire pour séparer facilement les deux espèces.

BIBLIOGRAPHIE.

1. COLLIN (J. E.), 1912. — *Three new species of the « albimana » group of the genus Heteroneura (Diptera)*. (Ent. Month. Mag., XLVIII, pp. 106-108, 3 figs.)
2. CZERNY (L.), 1928. — In LINDNER : *Die Fliegen der palaearktischen Region*. 54 a. *Clusiidae* (12 pp., 18 figs.); 54 b. *Anthomyzidae* (8 pp., 11 figs.); 54 c. *Opomyzidae* (15 pp., 27 figs.) (E. SCHWEIZERBART, Stuttgart.)
3. GOETGHEBUER (M.), 1931. — *Les Diptères du Plateau des Hautes-Fagnes*. (Bull. Ann. Soc. ent. Belg., LXXI, pp. 171-182, 1 fig.)
4. LAMEERE (A.), 1907. — *Faune de Belgique. III. Insectes supérieurs*. (H. LAMERTIN, Bruxelles, 870 pp., 755 figs.)
5. MESNIL (L.), 1934. — *A propos de deux Diptères nouveaux de la famille des Opomyzidae*. (Rev. franç. d'Entom., I, fasc. 3, pp. 191-207, 27 figs.)
6. PERRIS (E.), 1870-1871. — *Histoire des Insectes du Pin maritime. — Diptères*. (Ann. Soc. ent. Fr., X, 4^e sér., pp. 135-232, 321-366, 5 pls.)
7. SÉGUY (E.), 1934. — *Faune de France. 28. Diptères (Brachycères) (Muscidae Acalypterae et Scatophagidae)*. (P. LECHEVALIER, Paris, 832 pp., 27 pls., 903 figs.)

(2) Les ptéropleures de *G. Balachowskyi* MESNIL portent quatre petits poils fins d'égale longueur; ceux de *G. combinata* (LINNÉ) sont armés d'une grande soie accompagnée de deux petits poils.