

BULLETIN

DU

Musée royal d'Histoire  
naturelle de Belgique

Tome XVI, n° 15.  
Bruxelles, février 1940.

MEDEDEELINGEN

VAN HET

Koninklijk Natuurhistorisch  
Museum van België

Deel XVI, n° 15.  
Brussel, Februari 1940.

---

DEUX NOUVELLES ESPÈCES DE POLYPLACOPHORES,  
*CRYPTOCONCHUS ASHBYI* ET *CRYPTOCONCHUS ROSEUS*,

par E. LELOUP (Bruxelles).

---

Grâce à l'obligeance du D<sup>r</sup> G. J. CRAWFORD, de Londres, il m'a été permis d'étudier les polyplacophores indéterminés conservés au British Museum of Natural History de Londres. Ceux-ci comprennent, entre autres, deux nouvelles espèces de chitons appartenant au genre: *Cryptoconchus*.

***Cryptoconchus* (*Notoplax*) *ashbyi* n. sp.**

(Fig. 1, 2.)

ORIGINE ET MATÉRIEL : Australia — 63.9.23.40 — Purch of M. Bowerbank — 1 spécimen ; environ 24 × 18 mm. enroulé.

COLORATION. Spécimen décoloré, beige teinté de brun ; ceinture, idem ; becs rosés ; lames d'insertion et suturales blanches.

CARACTÉRISTIQUES. — Ceinture épaisse ; fortes épines et touffes solides.

— Valves distantes ; quoique enroulé, le spécimen montre trop de longueur de ceinture entre les valves pour que celles-ci soient contiguës chez l'animal étendu (fig. 1 A).

— Angle de I et des valves intermédiaires étroit ; des angles élargis séparent les plans de I et les aires des valves intermédiaires.

— Lames suturales, très longues et fortement dirigées en avant.

— Aspect triangulaire des valves.

— VIII, deux fissures latérales et deux anales (fig. 1) ; mucro postérieur, saillant et pointu ; région antémucronale longue et incurvée ; région postmucronale convexe ; tegmentum de forme générale conique autour du mucro.

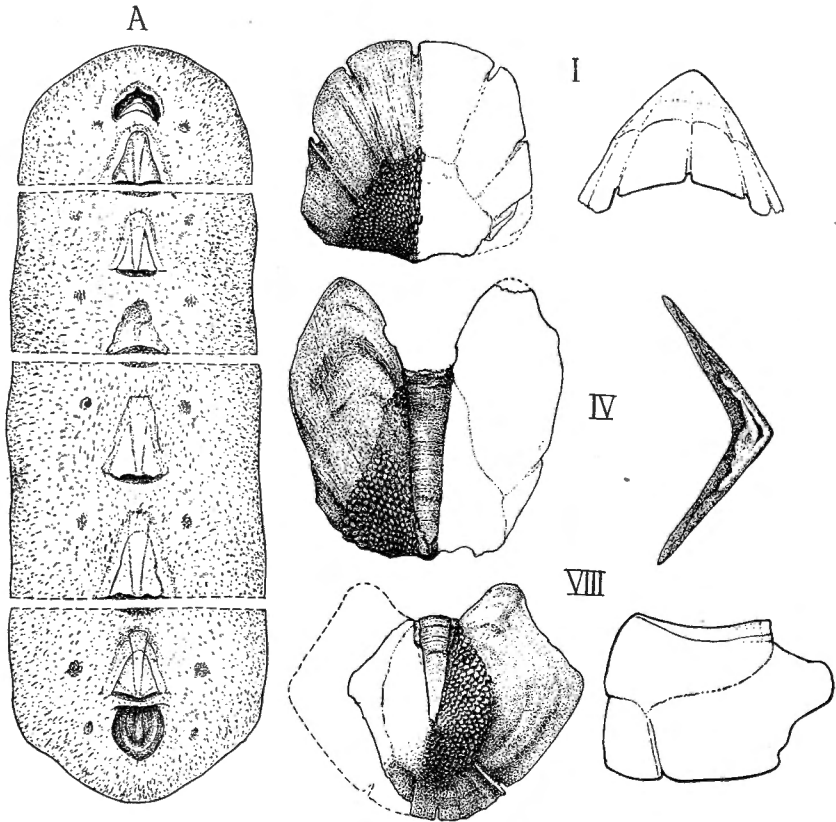


Fig. 1. — *Cryptoconchus ashbyi* n. sp.

A : animal entier, enroulé, vu par sections,  $\times 1,8$ .

I, IV, VIII : valves,  $\times 6$ .

*Sculpture.* Jugum, uni avec stries d'accroissement sous lesquelles apparaissent les fines rangées, en très petits granules, des aesthètes.

— I, régions pleuro-latérales de II-VII et postmucronale de VIII, sculptées de granules serrés, allongés (fig. 1) disposés

assez régulièrement en rangées longitudinales sur I; I porte cinq rayons à peine discernables où les granules sont un peu plus gros de même que sur les diagonales de II-VII.

— *Ceinture*. Distances entre les valves: I-II, nulle; II-III = une demi-valve; III-IV, plus grande; IV-V, V-VI, VI-VII = presque une valve; VII-VIII, faible.

— Touffes sans les petites épines abondantes et délicates qui, chez les *Acanthochitons*, entourent les grandes épines.

*Éléments de la ceinture*. Abondamment fournie d'épines, la face supérieure (fig. 2 A) porte de solides épines assez longues et épaisses, sculptées de côtes visibles surtout au sommet effilé; assez distantes, elles sont profondément implantées dans de larges cupules du derme et disposées sans ordre. Entre les épines bien développées, s'en montrent souvent de jeunes dont le sommet seul émerge de la cupule où leur base large et arrondie est enfouie.

Les touffes sont solides et formées (fig. 2 B) d'épines nombreuses et fortes, finement striées mais apparemment peu longues, à en juger par celles qui subsistent, car elles sont souvent brisées. Il est curieux de constater que les grosses épines des touffes ne sont pas entourées des petites épines délicates qui abondent dans les touffes des *Acanthochitons* en général.

La face inférieure (fig. 2 C) est couverte de très abondantes épines allongées, minces, finement striées et disposées très serrées et sans ordre remarquable.

Au bord marginal (fig. 2 D) il existe une frange épaisse de nombreuses épines cylindriques, plus longues que les supérieures mais plus courtes et moins épaisses que celles des touffes; elles portent de faibles côtes.

RAPPORTS ET DIFFÉRENCES. — Ce spécimen possède de la section *Leptoplax*: la cuticule sans épines recouvrant partiellement les valves; le tegmentum étroit avec aires latérales à peine définies; les lames suturales très développées. Mais il s'en sépare par sa ceinture fortement épineuse et pourvue de touffes intervalvaires ainsi que par ses valves distantes.

L'aspect général de ce chiton est semblable à celui figuré par H. Nierstrasz, 1905 (« Siboga », pl. I, fig. 22) pour *Acanthochiton burrowi* Nierstrasz dont il diffère cependant beaucoup par la forme des valves (comparer la fig. 1 de ce texte et les fig. 124, 128, pl. V, de H. Nierstrasz).

— Ce chiton a beaucoup d'analogies avec le *Notoplax eximia* Thiele, 1909 (Zoologica, p. 41) : son tegmentum réduit, ses lames suturales et d'insertion fort développées, sa ceinture large et épineuse recouvrant largement les valves, la fissuration des

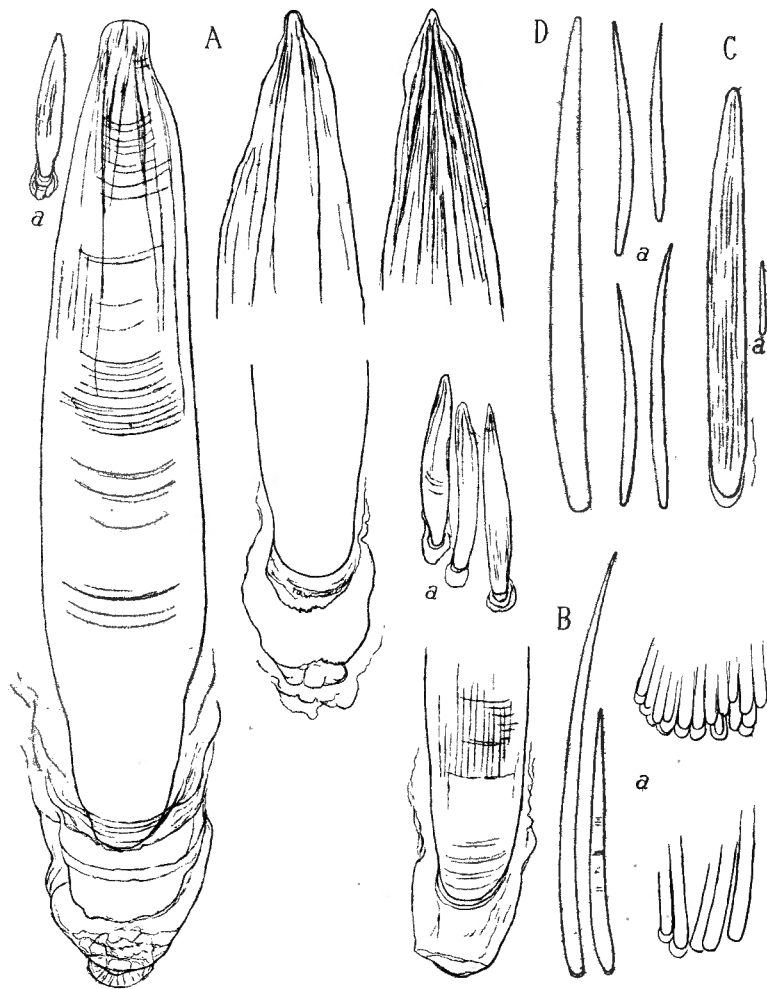


Fig. 2. — *Cryptoconchus ashbyi* n. sp.

Éléments de la ceinture,  $\times 175$  — *a*:  $\times 29$ .

A: face supérieure — B: touffes — C: face inférieure — D: bord marginal.

valves et spécialement celle de VIII, sa coloration, sa sculpture en granules serrés. Cependant, la forme générale des valves, le tegmentum, les lames suturales et d'insertion, l'angle des valves, le profil de VIII et les éléments de la ceinture sont très distincts.

— En parcourant la littérature relative aux *Leptoplax*, *Notoplax* et leurs sections, nous n'avons pas trouvé d'espèces présentant les caractères du présent spécimen : aussi, nous le considérons comme appartenant à une nouvelle espèce du genre *Acanthochiton* (*Cryptoconchus*).

### Cryptoconchus (*Leptoplax*) *roseus* n. sp.

(Fig. 3, 4.)

ORIGINE ET MATÉRIEL. — Macclesfield Bank (China) — Basset Smith — 30.4 fathoms — 94.9.5.9 — 1 spécimen, 15 × 9 mm. un peu courbé.

#### CARACTÉRISTIQUES.

A première vue, ce spécimen peut être caractérisé par le tegmentum de ses valves étroit (fig. 3 A) et long, en forme de fer de lance, les deux extrêmes beaucoup plus petits que les intermédiaires, par la ceinture veloutée d'un blanc légèrement rosé, par la coloration des valves également blanche et rose cerise, à peine teintée d'un peu de brun olive à la base de certaines valves. Les valves se touchent sans s'imbriquer.

Notre spécimen se rapproche du *Leptoplax coarctatus* (Sowerby, 1841) et du *Leptoplax varius* Nierstrasz, 1905 ; nous ne connaissons ceux-ci que par la littérature qui, peu abondante, semble indiquer la rareté des représentants de ce genre. Cependant, l'individu de Macclesfield Bank offre avec ces deux espèces des différences notables. Son tegmentum est encore plus réduit relativement à la surface des valves que chez *L. varius* où il occupe cependant déjà une surface moindre que chez *L. coarctatus*. Les valves sont peu épaisses et leur angle est très ouvert. Le jugum, assez large (fig. 3) et uni, montre sous les stries d'accroissement les fines séries longitudinales d'aesthètes. I est sculptée de petits granules un peu allongés et dirigés vers l'umbo ; les régions pleuro-latérales de II-VII sont également

ornées de granules peu réguliers, mais plus petits et plus serrés que ceux de *L. varius*, moins serrés et moins nombreux que ceux de *L. coarctatus*; VIII a le jugum étroit, le mucro sensiblement postérieur, les granules assez grands dirigés vers le mucro.

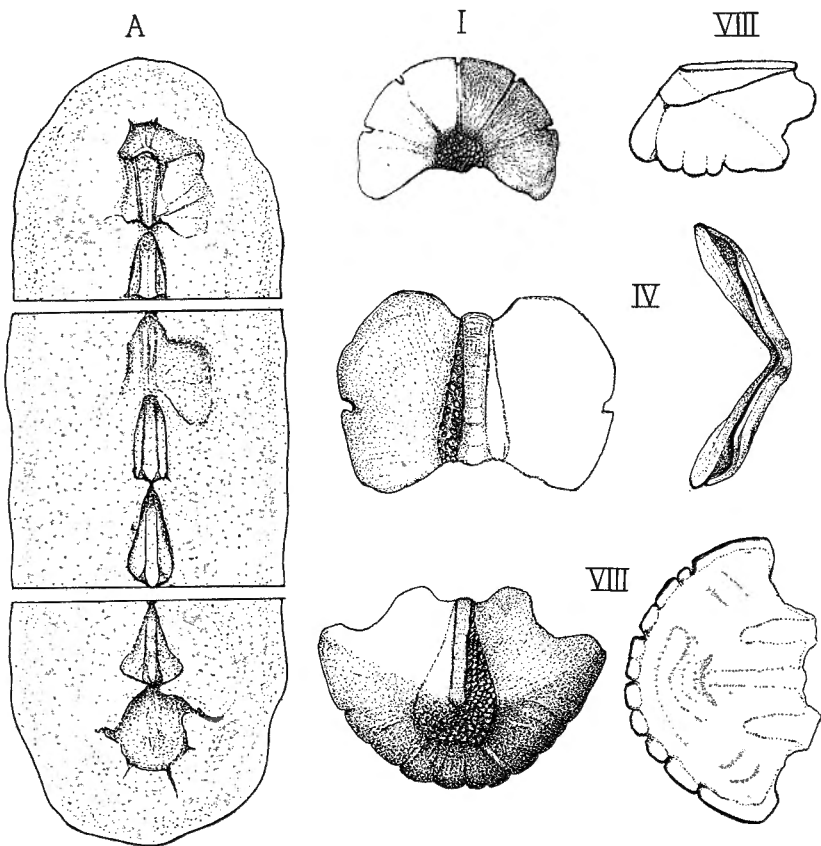


Fig. 3. — *Cryptoconchus roseus* n. sp.

A: animal entier, enroulé, vu par sections,  $\times 3,75$ .  
I, IV, VIII: valves,  $\times 7,5$ .

L'articulamentum est très développé et mince, les lames suturales sont larges et de teinte blanche, le sinus étroit est dépassé par le jugum non denticulé, les lames d'insertion sont teintées de brun rosé agrémenté de taches claires irrégulièrement réparties. A VIII, la lame d'insertion est assez épaisse, bombée et légèrement cannelée près de sa périphérie. Les lames suturales

donnent à la forme générale des valves un aspect sensiblement différent de celui des deux autres espèces du genre.

La fissuration comporte 5 incisions courtes et assez larges à I, 1 de chaque côté à II-VII et 8 à VIII où elles séparent des dents de largeur différente dont 2 larges subdivisées par une incision moins profonde, ce qui porterait plutôt à 10 le nombre des fissures de cette valve.

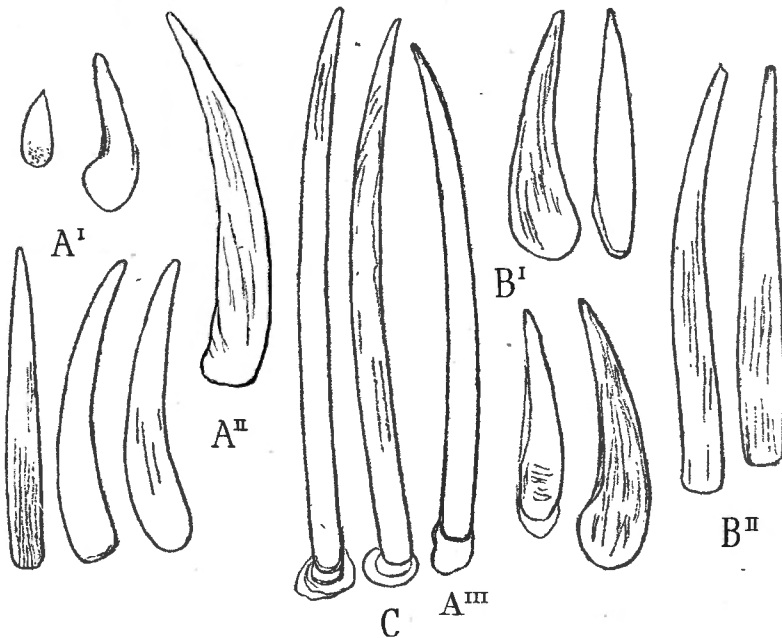


Fig. 4. — *Cryptoconchus roseus* n. sp.

Eléments de la ceinture,  $\times 415$ .

A: face supérieure, A': au milieu, A'', A''': près du bord marginal, B: face inférieure, B': au milieu, B'': près du bord marginal, C: bord marginal.

La ceinture veloutée est abondamment et régulièrement épineuse; il n'existe pas de touffes intervalvaires. A la face supérieure (fig. 4 A) des épines courtes, claviformes, courbées, très effilées, finement striées en longueur, colorées de rose-cerise, s'insèrent, distantes et sans ordre particulier. Parmi celles-ci et à peu de distance du bord marginal, s'implantent, peu nombreuses, des épines plus longues (fig. 4 A''') et plus cylindriques;

légèrement courbées, effilées, finement striées et incolores, elles semblent s'insérer de façon plus superficielle, les cupules qui les reçoivent étant plus apparentes que celles des épines claviformes. La *face inférieure* porte des épines très semblables aux supérieures (fig. 4 B), un peu plus courtes et plus épaisses à la base. Au *bord marginal* (fig. 4 C), des épines de même type mais plus développées forment une courte frange.

*Musée royal d'Histoire naturelle, Bruxelles.*