

BULLETIN

DU

Musée royal d'Histoire
naturelle de Belgique

Tome XV, n° 62.

Bruxelles, décembre 1939.

MEDEDEELINGEN

VAN HET

Koninklijk Natuurhistorisch
Museum van België

Deel XV, n° 62.

Brussel, December 1939.

NOTES SUR LES MICROLEPIDOPTERES DE BELGIQUE,

par E. JANMOULLE (Bruxelles).

I. — *A propos de la découverte
d'Agdistis benneti* CURTIS *au Zwyn.*
(Lepidoptera, Pterophoridae).

Le 14 juillet 1939, me trouvant au Zwyn (Knokke-sur-Mer) à proximité de la frontière belgo-hollandaise, et fauchant les *Staticimonium* LINNÉ dans le but de récolter des *Goniodoma limoniella* ZELLER, je ramenai dans le filet deux exemplaires d'une chenille différant totalement de tout ce qui m'était connu.

En voici une description :

Taille, 18 mm. de long sur 2 mm. de diamètre.

Corps glabre, cylindrique, vert moucheté de taches blanches (dans l'épaisseur des téguments) et parsemé de nombreuses petites verrues noirâtres.

Tête ovoïde, calottes marbrées de rose; filière très développée.

Premier anneau thoracique garni de deux courtes cornes droites, dirigées vers l'avant, teintées de rose.

Ligne latérale jaunâtre, à bords fondus.

Premier stigmate saillant, brunâtre, les autres verdâtres, le dernier sensiblement plus grand.

Avant-dernier anneau garni d'une courte corne droite, dirigée vers l'arrière, rosée.

Clapet marbré de rose, hérissé de quelques soies raides.

Les extrémités antérieure et postérieure de la chenille sont tellement pareilles à première vue, qu'on se demande de quel côté se trouve la tête!

Cette description correspond à celle donnée par BUCKLER pour la chenille d'*Agdistis benneti* CURTIS, espèce connue jusqu'ici uniquement des côtes du Sud-Est de l'Angleterre et de Zélande.

L'espèce avait été signalée en 1935 par G. A. BENTINCK du Zwyn hollandais, et son existence dans la partie belge du Zwyn avait été pressentie par lui.

L'imago de première génération, renseignée par les auteurs comme volant en juin, est restée introuvable au cours d'explorations faites les 16 et 30 juin 1939. Ce fait, joint à ce que les chenilles trouvées le 14 juillet étaient adultes, semblerait indiquer que cette première génération volerait plus tôt que l'époque indiquée par les auteurs — si toutefois elle existe dans nos régions.

De toutes les plantes caractéristiques du pré salé qui leur ont été présentées (*Armeria*, *Artemisia*, *Suedaea*, *Salicornia*, *Halimus*, *Statice*), les chenilles ont mangé exclusivement le *Statice*.

La chrysalidation a eu lieu respectivement les 16 et 19 juillet, après que les chenilles s'étaient confectionné un tapis de soie assez grossière. Toutes deux ont choisi pour ce faire une surface horizontale.

La chrysalide, dont la figure 1 donne la silhouette, est entièrement glabre et lisse, très allongée et pointue à l'avant, de cou-

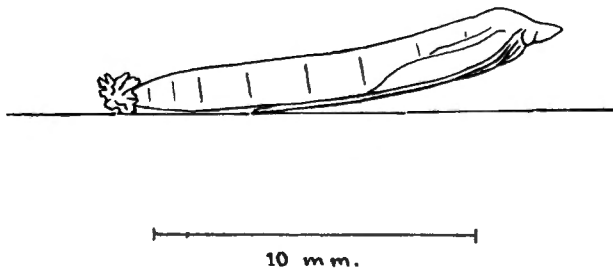


Fig. 1. — Chrysalide d'*Agdistis benneti* CURTIS avec échelle.

leur brun rougeâtre avec les ptérothèques plus sombres. La gaine des pattes est très longue, libre, et atteint le 8° anneau.

La chrysalide n'est attachée au tapis que par l'extrémité postérieure. La peau larvaire reste adhérent au dernier segment abdominal, ce qui rend assez malaisé de distinguer par où s'effectue la fixation au tapis. Il semble bien établi qu'il n'y a qu'un seul point d'attache, sur la ligne médiane, ce point ne pouvant donc être que le crémaster de la chrysalide.

Les imagos ont éclos respectivement le 30 juillet et le 2 août. Leur examen a pleinement confirmé la détermination faite à partir de la chenille.

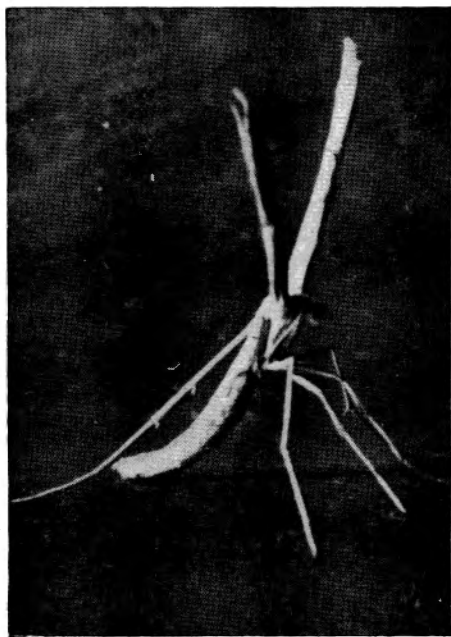


Fig. 2. — Position de repos d'*Agdistis benneti* CURTIS. $\times 2 \frac{3}{4}$.

L'imago a une position de repos assez curieuse (fig. 2) : Les ailes antérieures sont enroulées autour des ailes postérieures repliées en éventail, à peu près comme le fait *Pterophorus monodactylus* LINNÉ, mais *Agdistis benneti* CURTIS relève les ailes au-dessus de la tête; elles sont écartées entre elles de 60° environ.

Le vol est peu soutenu, tout pareil à celui des autres Pterophorides ; dès que l'insecte se pose, il prend la position de repos décrite ci-dessus. *Pterophorus monodactylus* LINNÉ, au contraire, garde souvent les ailes entr'ouvertes en se posant, et ne les enroule que pour un repos prolongé.

L'imago reste absolument immobile pendant le jour, et ne montre qu'un peu d'activité vers le soir, quand il butine paresseusement sur les fleurs de *Statice*.

L'exemplaire éclos le 2 août a pu être maintenu en vie en vivarium jusqu'au début de septembre.

Octobre 1939.

OUVRAGES CONSULTÉS.

- BENTINCK (G. A.), 1935. — Une espèce nouvelle et une espèce à rechercher en Belgique. (*Lambillionea*, vol. XXXV, p. 212.)
- BUCKLER (W.), 1901. — Larvae of British Butterflies and Moths. (Vol. IX, p. 335.)
- CURTIS (J.), 1825-1840. — *British Entomology*. (Vol. X, p. 471.)
- FOKKER (A. J. F.), 1895, in SNELLEN (P. C. T.). — Verslag van de 28^{ste} Wintervergadering der Nederlandsche Entomologische Vereeniging. (*Tijdschrift voor Entomologie*, vol. XXXVIII, p. XXV.)
- JANMOULLE (E.), 1939. — Communication à la séance du 5 août 1939. (*Bulletin et Annales de la Société Entomologique de Belgique*, vol. LXXIX, p. 278.)
- MEYRICK (E.), 1927. — *Revised Handbook of British Lepidoptera* p. 461.
- SNELLEN (P. C. T.), 1897. — Aanteekeningen over Nederlandsche Lepidoptera. (*Tijdschrift voor Entomologie*, vol. XL, p. 363.)