

## BULLETIN

DU

Musée royal d'Histoire  
naturelle de Belgique

Tome XV, n° 50.

Bruxelles, septembre 1939.

## MEDEDEELINGEN

VAN HET

Koninklijk Natuurhistorisch  
Museum van België

Deel XV, n° 50.

Brussel, September 1939.

### LE GENRE *INOSTEMMA* EN AFRIQUE (HYM. PROCT. PLATYGASTERIDAE),

par J. GHESQUIÈRE (Bruxelles).

Au cours de recherches entreprises au Congo belge sur les insectes nuisibles aux plantes cultivées, j'ai eu l'occasion de faire de nombreuses observations sur les Hyménoptères parasites d'insectes. Parmi ces derniers, les représentants du genre *Inostemma* sont peut-être les plus curieux que l'on puisse observer, tant au point de vue morphologique qu'éthologique.

Dans cette note, je donnerai la diagnose d'un *Inostemma* nouveau pour la Science. A ma connaissance, c'est la première fois qu'une espèce de ce genre est décrite du continent africain. Un *Inostemma* a été signalé jadis par DEL GUERCIO en Erythrée (1), comme parasite probable d'une Cécidomyie obtenue de galles de *Solanum melongena* (aubergine), mais l'auteur ne l'a pas dénommé spécifiquement.

*I. africanum* n. sp., décrit ci-après, pond dans la partie cervicale des larves d'une Cécidomyie floricole qui s'attaque au Sorgho cultivé. Ses mœurs sont identiques à celles de *I. piricola* KIEFF., espèce paléarctique avec laquelle il a aussi le plus d'affinités, mais la formule antennaire est nettement différente et le prolongement tubulaire plus long.

(1) DEL GUERCIO. — Note ed Osservazioni di Entomologia agraria. *Ist. Agri. Col. Ital.*, Florence, 282 p., 230 fig. (1918).

***Inostemma africanum* n. sp.**

♀ corps noir recouvert entièrement d'une pilosité argentée, clairsemée. Partie supérieure de la tête chagrinée; mandibules brunes, puissantes. Antennes de 10 articles (fig. 1), brun foncé, radicule et base du scape plus claires: scape fusiforme, un peu plus long que les cinq articles suivants réunis, à pilosité courte et apprimée, partie apicale externe denticulée, lame transparente bien développée sur toute la partie apicale mais s'atténuant progressivement dans la partie proximale; flagellum de 5 art.: II 2,5 fois plus long que large, turbiné; III, IV et V subcylindriques, rétrécis à la base; III 2 fois plus long que large; VI obconique, aussi long que large; VII à X formant massue; VII subsphérique; VIII subcylindrique, un peu plus large au sommet qu'à la base, 2 fois plus volumineux que VII; IX de même forme que VIII mais plus volumineux; X subconique,

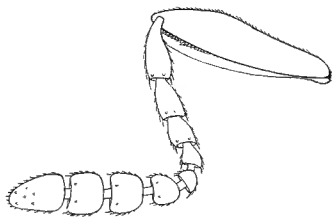


Fig. 1. — *Inostemma africanum* n. sp. Antenne.  $\times 125$ .

sommet garni d'épines courtes et épaisses, 1,5 fois plus long que large; pilosité des différents articles relativement courte, leur partie distale avec 6 épines courtes et épaisses (excepté V et VI) disposées en couronne. Thorax mat, finement chagriné; scutellum bombé, arrondi postérieurement, à peine plus haut que le mésonotum et séparé de celui-ci par une suture; métathorax déclive; hanches noires; ailes enfumées. Pattes: trochanters brun clair; fémurs et tibias fortement claviformes, partie proximale brun clair, partie médiane brun noirâtre, apex clair; tarses jaunes à V rembruni, I aussi long que les 3 autres réunis, II  $>$  III, III  $>$  IV, V presque aussi long que III et IV réunis; éperon des tibias antérieurs très développé, extrémité recourbée à angle droit, deux forts crochets superposés à

sa partie interne. Abdomen (fig. 2) luisant, fusiforme,  $1/5$  plus long que la tête et le thorax réunis; tergite I à base légèrement étranglée à sa partie médiane, aussi longue que large, striée longitudinalement, finement pubescente mais à pilosité plus longue à sa face inférieure, à prolongement tubulaire surplombant la partie supérieure de la tête; prolongement tubulaire obtus et légèrement tronqué à l'extrémité supérieure, face inférieure et base à pilosité apprimée; tergite II plus long que large, pileux, subglabre au-dessus; tergites III, IV, V transverses, à pilosité courte et apprimée; tergite VI conique, un peu plus long que IV et V réunis et à pilosité plus dense que sur les précédents; deux sillons latéraux sur toute la longueur de l'abdomen à espace médian faiblement rayé.

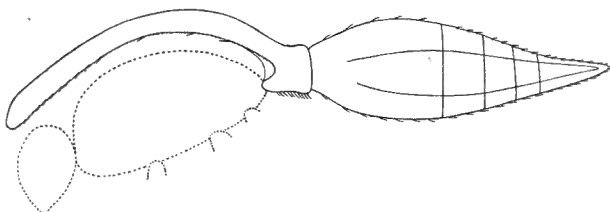


Fig. 2. — *Inostemma africanum* n. sp. Abdomen vu de profil (tête et thorax indiqués en pointillé).  $\times 50$ .

Longueur: 1,7 mm.

♂ inconnu.

Congo belge: Rutshuru, février 1937, J. Ghesquière n° 5843. Un type et 6 paratypes au Musée du Congo (Tervueren), 4 paratypes au Musée royal d'Histoire naturelle (Bruxelles).

GOEMAERE, Imprimeur du Roi, Bruxelles.