

BULLETIN

MEDEDEELINGEN

DU

VAN HET

Musée royal d'Histoire  
naturelle de Belgique

Koninklijk Natuurhistorisch  
Museum van België

Tome XIV, n° 19.

Deel XIV, n° 19.

Bruxelles, avril 1938.

Brussel, April 1938.

---

NOUVEAU GALERUCINAE DU CONGO BELGE,

par V. LABOISSIÈRE (Paris).

---

*Asbecesta Beirnaerti* nov. sp.

Jaune blanchâtre, à peine plus foncé sur les élytres, les sommets des antennes et des pattes; palpes maxillaires grisâtres, une grande tache arrondie, commençant au-dessus des calus sur-antennaires, recouvre le vertex; elle s'avance de chaque côté en pointe noirâtre contre le bord de l'œil.

♂ : tête lisse, le clypéus s'étend en carène étroite entre les antennes; celles-ci sont de la moitié de la longueur du corps, filiformes, un peu épaissies sur les quatre derniers articles.

Le pronotum est de moitié plus large que long, les bords latéraux sont sinués au-dessous du milieu, très faiblement arrondis en avant, les angles antérieurs sont droits et les postérieurs obtus; la surface est lisse, elle est coupée transversalement au-dessous du milieu par un large sillon partant de la marge, marqué de quelques points au fond. Ecusson triangulaire lisse.

Elytres plus larges que le pronotum à la base, ils sont obliques sur le cinquième de la longueur à partir de l'épaule, parallèles ensuite et séparément arrondis au sommet; la surface est peu convexe, couverte de points bien marqués placés presque en lignes sur la région suturale, les intervalles plans et lisses sont une fois et demie à deux fois plus larges que le diamètre des points; une faible impression oblique limite le calus huméral en dedans et une autre en dessous, une troisième impression large et assez profonde commence en arrière du calus et s'étend jus-

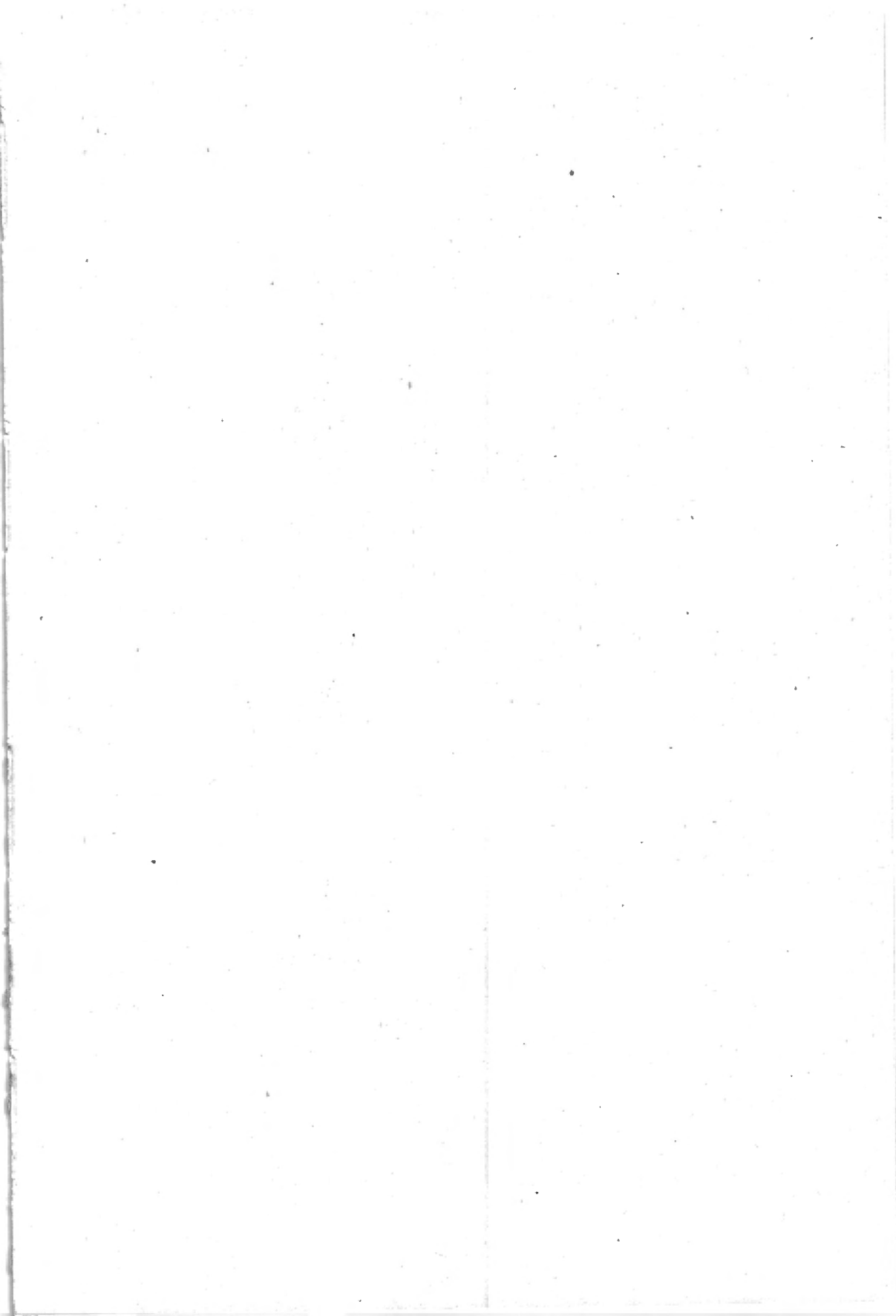
qu'après le milieu de l'élytre; le commencement de la partie déclive latérale forme une côte peu saillante, lisse, non cariniforme, débordant le rebord latéral; les épipleures étroites disparaissent avant le milieu.

Dessous pâle; les pattes sont un peu plus foncées au sommet des tibias et sur les tarsi, les ongles sont brunâtres; tous les tibias sont terminés par une petite épine; ongles appendiculés; le sommet de l'abdomen est profondément incisé de chaque côté; le lobe médian est plan, faiblement échancré à son sommet. Long.: 4.25 mm.

Yangambi; XII, 1937; BEIRNAERT, un ♂, Musée royal d'Histoire naturelle de Belgique.

Cette espèce, que je suis heureux de dédier à M. BEIRNAERT qui l'a recueillie sur les feuilles de Cacaoyer, se distingue de tous les *Asbescesta* de couleur pâle par la tache noire couvrant le vertex.

---



GOEMAERE, Imprimeur du Roi, Bruxelles.