

BULLETIN

DU

Musée royal d'Histoire
naturelle de Belgique

Tome XIII, n° 18.

Bruxelles, avril 1937.

MEDEDEELINGEN

VAN HET

Koninklijk Natuurhistorisch
Museum van België

Deel XIII, n° 18.

Brussel, April 1937.

DIPTÈRES DOLICHOPODIDES NOUVEAUX
DU CONGO BELGE ET DU MAROC,

par l'Abbé O. PARENT (Berck-Plage).

I. — DOLICHOPODINAE.

A. — Genre *Hercostomus* Lw.

1. — *H. lictor* n. sp. Figs. 1, 2 et 3.

Mâle. Front vert bleu métallique, brillant. Face très étroite, noire au fond, à satiné...? Trompe brun-jaune. Cils postoculaires inférieurs noirs. Antennes noires, article 3, 1 fois 1/2 aussi long que large, aigu à l'apex dorsal; soie assez longuement pubescente, insérée bien avant le milieu de l'article 3. Mésonotum et écusson vert-bleu brillant, 5 d. c.; acrosticales robustes, bisériées, peu nombreuses. Flancs sombres. Abdomen vert purpurescent. Hypopyge (fig. 1, de côté, 2, de dos) noir, bien développé, pédonculé. Appendicés externes jaunes, courts, en forme de ruban étroit, chacun d'eux muni au bord dorsal, un peu avant le milieu, d'un fascicule de longues soies noires, coalescentes. Hanches I jaunes, à vestiture noire, II et III noires. Trochanters et pattes jaunes, le fémur III noir sur les 3/4 apicaux, les derniers articles des tarsi progressivement brunis. Patte I: tibia, face dorsale, un chète antérieur, 2 postérieurs, tous minuscules; pas de soie apico-ventrale. Tarse simple. Patte II: fémur, un préapical. Tibia, face dorsale, 3 chètes antérieurs, 2 postérieurs; face ventrale, une série de chètes délicats. Patte III: fémur, un

préapical. Tibia, face dorsale, 4 antérieurs, 4 postérieurs; face ventrale, une série de 4 chètes faibles. Protarse de peu mais nettement plus court que l'article suivant. Ailes (fig. 3) grisâtres, nervures brunes. Nervures longitudinales 3 et 4 parallèles. Transverse postérieure égale à la moitié de la section apicale de la 5^e. Ciliation du bord postérieur de l'aile beaucoup plus longue au milieu de l'intervalle qui sépare les nervures 4 et 5. Balanciers jaunes. Cuillerons à cils noirs. Long : 2 mm.

Femelle semblable à celle de *strictilamellatus* (infra), le fémur III noir sur les 4/5 apicaux.

Patrie: Congo Belge, EALA, VIII, 1936, J. GHESQUIÈRE.

2. — **H. minimus** n. sp. Figs. 4 et 5.

Mâle. Front vert métallique brillant. Face étroite, noirâtre. Palpes et trompe brun-rouge. Cils postoculaires inférieurs noirs. Antennes noires, variées de rougeâtre, de même forme que chez *strictilamellatus*, l'article 3, 1 fois 1/2 aussi long que large, tronqué obliquement à l'extrémité, l'apex dorsal. Soie pubescente, insérée au tiers basilaire. Mésonotum et écusson vert-bleu, assez brillants. Flancs noirs. Abdomen vert, à reflets pourpres. Hypopyge (fig. 4) noir. Appendices externes jaunes en lamelles quadrangulaires réduites. Hanches noires à vestiture noire. Trochanters jaunes. Pattes jaune sale, le fémur III entièrement noir, les derniers articles des tarses progressivement noircis. Tibia I: un chète dorsal délicat. Patte II: fémur, un préapical. Tibia, face dorsale, 2 antérieurs, 2 postérieurs; face ventrale, une série de 3-4 chètes délicats. Patte III, fémur, un préapical. Tibia, face ventrale, ligne antérieure, une série de 4-5 chètes délicats. Protarse de peu mais nettement plus court que l'article suivant. Ailes (fig. 5) grisâtres, nervures noires, 3 et 4 parallèles. Balanciers jaunes. Cuillerons à cils noirs. Long : 1.25 mm.

Femelle inconnue.

Patrie: Congo belge, EALA, III, 36, J. GHESQUIÈRE.

3. — **H. strictilamellatus** n. sp. Figs. 6, 7, 8 et 9.

Mâle. Front vert à léger poudré blanc. Face très étroite, noire au fond, jaune sombre à certaine incidence. Cils postoculaires inférieurs noirs. Antennes (fig. 6) noires, à la face interne paraissant rougeâtres à la base, l'article 3 presque 2 fois aussi long que large, tronqué obliquement à l'apex; soie à pubescence longue, insérée au tiers basilaire. Mésonotum bleu violacé, bril-

lant. Flancs noirs, à poudré blanc. Abdomen vert, les derniers segments bleu violacé. Hypopyge (fig. 7) pédonculé, noir, à appendices jaunes, les externes divisés en deux branches étroites, ciliées. Hanches I jaunes à vestiture noire, II et III noires, jaunes sur la moitié apicale. Trochanters jaunes. Pattes jaunes, fémur III noir sur la moitié apicale, les tarsi à peine légèrement brunis. Patte I : tibia, face ventrale, légèrement épaissi ventru ; face dorsale, une serration de chétules noirs. Tarse (fig. 8) à peine plus long que le tibia ; protarse un peu plus court que les 4 articles suivants réunis, muni, près de la base, d'un chétule ventral remarquable. Articles 4 et 5 sensiblement cubiques, 4 gibbeux à la face ventrale, 5, face dorsale, avec un mamelon terminal orné de 2 chètes. Patte II : fémur, un préapical. Tibia, face dorsale, 3 antérieurs, 2 postérieurs ; face ventrale, une série de chètes moins développés. Patte III : fémur, un préapical robuste. Tibia, face ventrale, une série de 4 chètes. Protarse égal aux 3/4 de l'article suivant, muni à la base ventrale d'un chétule remarquable. Ailes (fig. 9) grisâtres, nervures noires, 3 et 4 faiblement mais nettement convergentes. Balançiers jaunes. Cuillerons jaunes à bordure et cils noirs. Long : 2 mm.

Femelle. Face à satiné gris-jaune, étroite, pas plus large que le quart d'un travers d'œil. Antennes : article 3 plus long que large, rouge-brique dans sa moitié basilaire. Patte I : tibia à serration dorsale, tarse simple. Tibias II et III munis de 4 chètes ventraux. Pour le reste semblable au mâle.

Patrie : Congo belge, EALA, III, 36, J. GHESQUIÈRE.

4. — **H. umbricola** PAR. est un *Pelastoneurus* dont le mâle est décrit ci-dessous.

B. — Genre *Pelastoneurus* Lw.

1. — **P. confusibilis** n. sp. Fig. 10.

Cette espèce ne se distingue de la suivante que par une taille un peu plus forte et surtout par la forme des appendices hypopygiaux externes (fig. 10). Une description spéciale serait superflue.

2. — **P. emasculatus** n. sp. Figs. 11 et 12.

Mâle. Front vert-bleu à léger givré blanc. Face à satiné blanc, un peu rétrécie vers l'apex, sa largeur moyenne égale aux 2/5

d'un travers d'œil. Cils postoculaires inférieurs noirs. Antennes rouge-brique, la moitié apicale de l'article 3 paraissant brune à certaine incidence. Article 3 pas plus long que large, soie à pilosité plutôt courte pour le genre, insérée au milieu du bord dorsal. Mésonotum vert-bleu, assez brillant, fossettes notopleurales, à l'avant, à satiné blanc argent, contrastant avec une tache noir mat à l'arrière; soies acrosticales bisériées. Flancs bleu-noir à poudré blanc. Abdomen noir-bleu, une tache blanc argent sur les flancs des segments. Hypopyge (fig. 11) très petit, brun-jaune, les appendices externes, noirs, en forme de lame triangulaire à sommet apical. Hanches jaunes, II noires à l'avant, toutes à vestiture noire. Trochanters jaunes. Pattes jaunes, les tarses à partir de l'apex du protarse bruns, au moins par l'effet de la pilosité. Patte I: tibia, face dorsale, 1-2 antérieurs, 2 postérieurs, une serration de chétules. Patte II: fémur, 2 préapicaux. Tibia, face dorsale, 3 antérieurs, 3 postérieurs, robustes, 2-3 proprement dorsaux plus faibles; face ventrale, 2 chètes robustes insérés au même niveau, l'un antérieur, l'autre postérieur. Patte III: fémur, un préapical vrai, un préapical ventral; sur la moitié apicale, une série de 5-6 chètes dorsaux. Tibia, face dorsale, 2 séries de chètes, 2 vrais chètes ventraux. Protarse égal aux 3/4 de l'article suivant. Ailes (fig. 12) grisâtres, nervures noires. Segment apical de la 4^e brusquement coudé au tiers apical, puis arqué, convexe vers l'avant. Balanciers jaunes. Cuillerons jaunes, à cils noirs. Long: 3.5 mm.

Femelle. Face gris blanc, égale aux 2/3 d'un travers d'œil. Pour le reste semblable au mâle.

Patrie: Congo belge, EALA, III, 36, J. GHESQUIÈRE.

3. — *P. pontifex* n. sp. Fig. 13 et 14.

Femelle. Front violet brillant. Face bleu métallique, à peine givrée de gris à certaine incidence, l'épistome concave, le clypeus bombé, se terminant bien avant le niveau inférieur des yeux. Palpes et trompe bruns. Cils postoculaires inférieurs noirs. Antennes (fig. 13) jaune-rouge, l'article 3 noir, l'article 1 offrant une longue pointe ventrale, 3 un peu plus large que long, à pubescence longue; soie insérée au milieu du bord dorsal, longue, plumeuse. Mésonotum et écusson violacés, brillants, 5 d. c.; acrosticales bisériées, peu nombreuses, existant seulement à l'avant. Écusson velu sur le pourtour. Abdomen noir bronzé. Hanches jaunes, II noires, toutes à vestiture noire. Trochanters et pattes jaune-rouge, les derniers articles des tarses progressi-

vement brunis. Patte I: tibia, face dorsale, un chète antérieur robuste. Patte II: fémur, un préapical. Tibia, face dorsale, 2 antérieurs, 1 postérieur; face ventrale, un antérieur, tous robustes. Patte III: fémur, un préapical bien avant l'apex. Tibia, face dorsale, 2 antérieurs, 2 postérieurs, 1 ventral. Protarse sensiblement aussi long que l'article suivant. Tous les articles de tous les tarses, à l'apex ventral, avec un chétule remarquable. Ailes (fig. 14) teintées de brun, 3 et 4 parallèles. Transverse postérieure un peu ventrue, nettement plus longue que la section apicale de la 5°. Balanciers jaunes. Cuillerons à cils noirs. Long: 2 mm.

Mâle inconnu.

Patrie: Congo belge, EALA, III, 36, J. GHESQUIÈRE.

Remarque. — Cette espèce, comme du reste la suivante, par le parallélisme des nervures 3 et 4, se rapporte à *Hercostomus*, section *Gymnopternus*; par la soie antennaire plumeuse, la face concave en haut, convexe en bas, le chète préapical du fémur III éloigné de l'apex, elle se range parmi les *Pelastoneurus*. C'est une espèce de passage, faisant le pont entre les deux genres, d'où le nom spécifique.

4. — **P. umbricola** (PAR.). Figs. 15 et 16.

PARENT, O. Bull. Mus. roy. H. N. Belgique, T. XII, 1936, n° 15, p. 8 (*Hercostomus*).

Mâle. Front violet brillant. Face à poudré gris-brun, large d'un tiers de travers d'œil, concave en haut, convexe en bas. Cils postoculaires inférieurs noirs. Antennes (fig. 15) courtes, jaune-rouge, l'article 3 plus large que long, triangulaire, aigu à l'apex, noirci sur le tiers apical; soie plumeuse, insérée avant le milieu du bord dorsal. Mésonotum et écusson brillants, pourpre violacé. Flancs noirs. Abdomen noir purpurescent. Hypopyge (fig. 16) noir. Appendices externes noirs, en forme de lamelle, petite, courte, ovalaire. Hanches I jaunes, II et III noires, à vestiture noire. Trochanters jaunes. Pattes jaunes, les derniers articles des tarses à peine brunis; au tarse II les 2 derniers articles noirs. Pattes I: tibia, un chète dorsal. Patte II: fémur, un préapical. Tibia, face dorsale, 2 antérieurs, 2 postérieurs, face ventrale, un antérieur. Tarse, articles 1, 2 et 3 aplatis latéralement, blanchâtres, avec un enduit blanc argent à la face antérieure. Patte III: fémur, un préapical au tiers apical; tibia avec un chète ventral. Protarse égal aux $\frac{3}{4}$ de l'article suivant, muni d'un chète à la base ventrale. Ailes brunes avec, immédiatement après

la transverse postérieure, une bande transversale blanche partant de la 2^e longitudinale, et s'évanouissant avant le bord postérieur. Nervures longitudinales 3 et 4 parallèles. Transverse postérieure un peu plus longue que le segment apical de la 5^e. Balanciers brun-rouge. Cuillerons à cils noirs. Long: 2.25 mm.

Patrie: Congo, belge, EALA, III, 1936, J. GHESQUIÈRE.

La femelle a été décrite précédemment.

C. — Genre *Vaalimyia* Curran.

1. — *V. fractinervis* PAR. Figs. 17 et 18.

PARENT, O. ANN. SOC. SC. BRUXELLES, sér. B., t. L, 1930, II^e P. Mém., p. 86.

Mâle. Front violet brillant. Face brun-roux au fond, à satiné blanc argent, l'épistome concave, le clypeus convexe. Palpes et trompe brun jaunâtre. Cils postoculaires inférieurs pâles. Antennes brun-noir, l'article 3 rougeâtre, pas plus long que large, étiré à l'apex dorsal; soie plumeuse, insérée un peu avant le milieu du bord dorsal. Mésonotum et écusson bleu violacé; callosités humérales jaune-brun. Flancs presque entièrement bleu-noir métallique. Abdomen noir-bleu. Hypopyge noir, les lamelles externes (fig. 17) en forme de croissant disposé transversalement, blanc sale, à bordure noire, à cils marginaux courts, simples, arqués seulement dans leur ensemble. Hanche I jaune, II et III noires, III en partie jaune, toutes à vestiture noire. Trochanters jaunes. Pattes jaunes, I et II tombées, III noires à partir de l'apex du protarse. Fémur II: 1 préapical. Patte III: fémur, un préapical; tibia, face dorsale, 5 chètes antérieurs, ligne postérieure, tout au long, une série dense, remarquable, de chétules; 2 chètes ventraux. Protarse égal à l'article suivant; un chète dorsal. Ailes (fig. 18) uniformément teintées de brun, sans aucune tache; une callosité ponctiforme à l'apex de la 1^{re} longitudinale. Section apicale de la 4^e à segment basilaire égal à la moitié du segment apical. Balanciers jaunes. Cuillerons à cils noirs. Longueur: 3 mm.

Femelle déjà décrite.

Patrie: Congo belge, EALA, 28-IV-36, J. GHESQUIÈRE.

2. — *V. nigrotorquata* n. sp. Figs. 18 et 19.

Mâle. Front bleu violacé brillant. Face bleu métallique terne, le clypeus jaune, atteignant presque le niveau inférieur des yeux.

Cils postoculaires inférieurs noirs. Antennes jaunes, l'article 3 noirci au bord dorsal, à peine plus long que large, tronqué à l'apex; soie plumeuse insérée au milieu du bord dorsal. Mésonotum et écusson violet brillant. Callosités humérales jaunes, flancs en partie jaune-brun. Abdomen noir-bleu. Hypopyge noir. Lamelles externes (fig. 19) quadrangulaires, jaunes, à large bordure noire, à dents triangulaires, 1-2 soies falciformes, les autres longues, simples, réfléchies à l'apex en forme de mèche de fouet. Hanches jaunes à vestiture noire; II noires à la face externe. Pattes jaune pâle, les derniers articles des tarsi brunis, le protarse III entièrement jaune. Patte I: tibia, face dorsale, 1 chète antérieur, 1 postérieur, 1 postéro-ventral; pas de soie apicoventrale. Patte II, fémur, un préapical. Tibia, face dorsale, 3 antérieurs, 2 postérieurs; face ventrale, un chète antérieur. Patte III: fémur, un préapical. Tibia, face dorsale, 3 antérieurs, 2 postérieurs; face ventrale, 2 vrais chètes. Protarse égal à l'article suivant; un seul chète dorsal. Ailes (fig. 18) teintées de brun, sans aucune tache. Une callosité punctiforme à l'apex de la première longitudinale. Section apicale de la 4^e à segment basilaire égal à la moitié de l'apical. Balanciers jaunes. Cuillerons à cils noirs. Longueur: 3 mm.

Femelle inconnue.

Patrie: Congo belge, EALA, VIII, 36, J. GHESQUIÈRE.

II. — DIAPHORINAE.

A. — Genre *Asyndetus* Lw.

A. *inermis* n. sp. Fig. 20.

Femelle. Front à épais satiné gris-blanc, vert métallique seulement au vertex. Face à épais satiné blanc, presque 2 fois aussi longue que large, plane. Palpes noirs à satiné blanc. Trompe noire. Favoris blancs. Antennes noires, article 3 triangulaire, à peine aussi long que large. Soie glabre insérée au milieu du bord dorsal. Mésonotum et écusson vert olivâtre à givré gris-blanc; 4 d. c.; acrosticales bisériées, 4 dans chaque série. Flancs sombres, 1 prothoracique noir. Abdomen vert sombre, assez brillant, à pilosité noire. Pattes entièrement noires, à part les genoux I et II étroitement rouges. Hanches I à vestiture noire, III avec un chète externe noir. Tous les fémurs inermes. Patte I: tibia inerme. Patte II: tibia, face dorsale, 2 chètes postérieurs, un antérieur; pas de chète ventral. Patte III: tibia, face dorsale,

2 antérieurs, 2 postérieurs. Protarse de peu mais nettement plus long que l'article suivant. Ailes (fig. 20) grisâtres, à nervures noires. Quatrième longitudinale non atténuée avant le coude, celui-ci avec une solution de continuité. Balanciers jaune clair. Cuillerons jaune clair à cils blancs. Longueur : 2 mm.

Mâle inconnu.

Patrie : Congo belge, Rives Busira, VI, 36, J. GHESQUIÈRE.

B. — Genre *Diaphorus* Meig.

1. — *D. anomalus* n. sp. Figs. 21 et 22.

Mâle. Front terni par un satiné brun jaunâtre, à côtés sensiblement parallèles, large comme un tiers de travers d'œil. Face à satiné gris jaunâtre, de largeur au plus égale à la moitié de celle du front. Palpes jaune clair. Trompe brun-noir. Favoris blancs. Antennes (fig. 21) noires, presque aussi longues que la tête, l'article 1 relativement long, le troisième 1 fois 1/2 aussi long que large, triangulaire. Soie à pubescence microscopique, insérée au tiers basilaire. Mésonotum et écusson vert sombre au fond, à peine brillant sous un poudré jaune fauve ; 5 d. c. ; acrosticales robustes, bisériées ; un prothoracique noir. Flancs noirs, métaépimère jaune. Abdomen, segments 1, 2 et 3 entièrement jaunes, le reste vert métallique brillant, le segment 4 avec une tache latérale jaune. Quatre macrochètes anaux robustes. Hanches jaunes, II noires, toutes à vestiture noire ; III avec un seul chète externe. Trochanters jaunes. Pattes jaunes, les derniers articles des tarse progressivement noircis. Patte I : tibia, 2 chètes dorsaux fins, une pilosité ventrale égale au travers, les trois derniers articles du tarse avec une crinière dorsale. Pelotes fortement hypertrophiées, pas de griffes. Patte II : tibia face dorsale, 2 chètes robustes ; pas de chète ventral. Pelotes faiblement hypertrophiées ; pas de griffes. Patte III : sans pilosité ni chétosité remarquable. Protarse égal à l'article suivant, les autres articles tombés. Ailes (fig. 22) grisâtres, nervures noires, 3 et 4 nettement convergentes à l'apex. Balanciers jaunes. Cuillerons jaunes à cils noirs. Long : 3.5 mm.

Femelle inconnue.

Patrie : Congo belge, EALA, IV, 36, J. GHESQUIÈRE.

Remarque. — Par le front beaucoup plus large que la face, cette forme se rapporterait au genre *Chrysotus*. Et cependant, par la taille, par la forme de l'abdomen allongé, par les robustes

macrochètes anaux, par l'absence de griffes et l'hypertrophie des pelotes aux tarses I et II et enfin par l'aspect général, l'« air de famille », c'est un vrai *Diaphorus* qui établit ainsi un pont entre les deux genres. Il existe bien des espèces de *Diaphorus* chez lesquelles les mâles ont le front aussi large que la face. L'espèce présente est la seule, à ma connaissance, dont le mâle ait le front plus large que la face.

2. — **D. consimilis** n. sp. Fig. 23.

Mâle. Front noir; par suite de la coalescence des yeux, réduit à un triangle contre les antennes. Face noire, à léger givré blanc, excavée, 1 fois 1/2 aussi longue que large. Palpes et trompe noirs. Favoris noirs. Antennes noires, l'article 3 plus large que long, sensiblement réniforme; soie pratiquement glabre. Mésonotum sur les 2/3 antérieurs, velouté mat, noir-brun; à l'arrière, noir verdâtre, assez brillant, l'écusson de même teinte; 5 d. e.; acrosticales bisériées, peu nombreuses. Flancs noirs; un prothoracique noir. Abdomen noir profond, assez brillant, à pilosité noire, relativement longue; 4 macrochètes anaux. Hanches noires à vestiture noire, III avec un chète externe noir. Trochanters noirs. Fémurs noirs, I et II jaunes à l'extrême apex. Tibias jaunes, les tarses noircis à partir de l'apex du protarse. Fémurs sans chétosité ni pilosité remarquable, III droit. Patte I: article 5 du tarse aplati dorsoventralement et élargi; pelotes hypertrophiées, pas de griffes. Patte II: tibia sans chète ventral; pelotes normales, des griffes. Patte III: protarse légèrement plus long que l'article suivant, pelotes normales, des griffes. Ailes (fig. 23) un peu enfumées. Balanciers noirs. Cuillerons noirs à cils noirs. Longueur: 2 mm.

Femelle. Front noir au fond, à givré gris-blanc, large comme la face. Mésonotum à givré gris-brun. Acrosticales nombreuses. Balanciers noirs. Le reste comme chez le mâle.

Patrie: Congo belge, BOMPUTU (Riv. Salonga), XII, 35; EALA, VIII, 36, J. GHESQUIÈRE.

Remarque. — Cette espèce ressemble beaucoup à *D. rita* CURRAN, dont elle pourrait être synonyme. Si CURRAN a bien identifié la femelle de son espèce, qui a les balanciers jaune clair, les deux formes sont indépendantes l'une de l'autre. A ne considérer que les mâles, il est difficile de les distinguer. Cependant CURRAN dit de *rita* que le mésonotum chez le mâle est au fond vert sombre, brillant, couvert d'un poudré brun jaunâtre respectant une fascie médiane, ce qui n'est pas le cas chez *consimilis* dont le mésono-

tum a l'aspect noir velouté que l'on remarque chez l'espèce paléarctique *nigricans* MEIG. par exemple. Par ailleurs l'auteur de *rita* ne dit rien des pelotes et des griffes des tarsi.

3. — *D. ealensis* n. sp. Figs. 24 et 25.

Mâle. Front à satiné gris-brun, un peu élargi aux deux extrémités, large au milieu comme le tubercule ocellaire. Face aussi large que le front, à poudré gris-blanc. Palpes et trompe noirs. Favoris clairs. Antennes (fig. 24) noires, courtes, l'article 3 aussi long que large, triangulaire arrondi; soie pubescente, insérée un peu avant le milieu du bord dorsal. Mésonotum et écusson vert-bleu, assez brillant malgré un givré brun, 5 d. c.; acrosticales bisériées. Flancs, y compris la métaépimère, noirs, un prothoracique noir. Abdomen: segments 2 et 3 jaunes, à bordure postérieure noire, les autres segments noirs; 4 macrochètes anaux robustes. Hanches I jaunes, II et III noires, toutes à vestiture noire. Trochanters jaunes. Pattes jaunes, les derniers articles des tarsi noircis. Patte I, tibia, un chète dorsal; face postérieure une série de soies fines, au moins aussi longues que le travers. Pelotes hypertrophiées, pas de griffes. Patte II: tibia, un chète ventral. Pelotes réduites, des griffes. Patte III: sans chétosité ni pilosité remarquable. Protarse égal à l'article suivant. Pelotes réduites, des griffes. Ailes (fig. 25) grisâtres, à nervures brun-noir. Nervures 3 et 4 parallèles. Balanciers jaunes. Cuillerons jaunes à cils noirs. Long: 3.5 mm.

Femelle inconnue.

Patrie: Congo belge, EALA, III, 36, J. GHESQUIÈRE.

III. — CAMPSICNEMINAE.

A. — Genre *Campsicnemus* Walker.

C. brevitalus n. sp. Figs. 26 et 27.

Mâle. Front violacé brillant. Face noire, étroite, étranglée sous les antennes, s'évasant vers l'apex. Cils postoculaires inférieurs noirs. Antennes noires, très courtes. l'article 3 triangulaire, plus large que long, à pilosité relativement longue. Soie longuement pubescente, insérée au milieu. Mésonotum et écusson bleu-noir brillant; pas d'acrosticales; 5 d. c. de longueur croissante vers l'arrière. Flancs, y compris la métaépimère, sombres. Abdomen aplati dorso-ventralement, noir terne. Hypopyge (fig. 26) noir,

appendices externes jaunes, en lamelle triangulaire étroite. Han-
ches jaunes, à vestiture noire. Trochanters et pattes jaunes, les
tarses brun-noir. Patte I inerme; tarse 1 fois $1/2$ aussi long que
le tibia, article 5, face dorsale, avec un buisson de chétules.
Patte II: fémur, un préapical faible. Tibia, face dorsale, 2 anté-
rieurs, 1 postérieur, pas de ventral. Protarse égal aux $2/5$ du ti-
bia, les autres articles tombés. Patte III: fémur sans préapical.
Tibia pratiquement inerme. Tarse un peu plus long que le tibia,
protarse égal au tiers de l'article suivant. Ailes (fig. 27) grisâ-
tres à nervures noires; 3 et 4 parallèles. Transverse postérieure
égale aux $2/3$ de la section apicale de la 5°. Balanciers brun-noir.
Cuillerons noirs à cils noirs. Long: 1.25 mm.

Femelle inconnue.

Patrie: Congo belge, EALA, III, 36, J. GHESQUIÈRE.

B. — Genre *Chrysotimus* Læw.

Chrysotimus molliculoides n. sp. Fig. 35.

Mâle. Front et face vert métallique terni par un léger poudré
blanc. Palpes blanchâtres. Trompe noire. Cils postoculaires in-
férieurs jaunes. Antennes entièrement noires, l'article 3 en demi-
cercle; soie noire, glabre, subapicale. Mésonotum et écusson vert
brillant, à chétosité jaune; 5 d. c.; acrosticaux absents. Flancs
verts, métaépimère jaune. Abdomen vert métallique brillant, à
vestiture jaune. Trochanters et pattes jaunes, à vestiture jaune,
seul le dernier article des tarses noir. Fémurs II et III avec un
préapical, pour le reste pattes inermes. Protarse III 1 fois $1/3$
aussi long que l'article suivant. Ailes (fig. 35) jaunâtres à ner-
vures jaunes. Nervures 3 et 4 nettement convergentes, section
apicale de la 5° au plus égale aux $3/4$ de la basilaire, comptée à
partir de la cellule anale. Balanciers jaunes. Cuillerons jaunes,
à cils jaunes. Long: 1.5 mm.

Femelle. Abdomen jaune, à part les segments 1, 4 et 5 vert
métallique brillant. Tarière noire. Pour le reste, semblable au
mâle.

Patrie: Maroc, Ifrane, 15-16.VII, 1934, 1,600 m. A. BALL.

Cette espèce est très voisine de *molliculus* FALL. Elle s'en dis-
tingue de la façon suivante:

Nervures 3 et 4 nettement convergentes. Section apicale de la
5°, au plus égale aux $3/4$ de la section basilaire mesurée à partir
de la cellule anale. Femelle: segments 1, 4 et 5 de l'abdomen en-
tièrement et nettement vert métallique. . . *molliculoides* n. sp.

Nervures 3 et 4 parallèles. Section apicale de la 5^e presque égale à la section basilaire mesurée à partir de la cellule anale. Femelle, segment 1 de l'abdomen, en partie à reflets vert métallique, segments 4 et 5 noir terne *molliculus* FALL.

C. — Genre *Micromorphus* Mik.

M. perminutus n. sp. Figs. 28 et 29.

Mâle. Front noir. Face linéaire, grisâtre. Antennes noires, l'article 3 aussi long que large, triangulaire, à pilosité longue, surtout à l'apex où elle est plus longue que l'article lui-même. Soie subapicale, relativement longue, pubescente. Mésonotum noir bronzé; pas d'acrosticales; 4 d. c. Flancs noirs. Abdomen noir bronzé. Hypopyge (fig. 28) jaune. Lamelles hypopygiales externes petites, jaune clair. Hanches jaunes, à vestiture jaune. Trochanters jaunes. Pattes jaunes, les derniers articles des tarsi brunis. Patte I inerme. Patte II: fémur sans préapical; tibia avec un chète dorsal au quart basilaire. Patte III: fémur sans préapical. Protarse égal aux 3/5 de l'article suivant. Ailes (fig. 29) hyalines, à nervures brunes. Balanciers jaunes. Cuillerons à cils jaunes. Long: 0.75 mm.

Femelle semblable au mâle. Protarse III égal aux 3/5 de l'article suivant.

Patrie: Congo belge, EALA, III, 36, J. GHESQUIÈRE.

D. — Genre *Sympycnus* Lw.

S. minor n. sp. Figs. 30 et 31.

Mâle. Front violet métallique brillant. Face noire au fond, à satiné gris-jaune. Palpes et trompe jaunes. Cils postoculaires inférieurs brun-noir. Antennes (fig. 30) noires, article 3 triangulaire, fortement étiré en pointe, à pilosité longue, à peine plus long que large à la base. Soie presque basilaire, à pubescence longue. Mésonotum brillant, jaune à l'avant, vert violacé sur les 2/3 postérieurs; une large tache noir mat, veloutée, sur la fossette noto-pleurale; acrosticales absentes; 5 d. c. robustes. Flancs jaunes, un point noir sous la racine de l'aile. Ecusson violet brillant. Abdomen jaune, une étroite bande noir-brun sur les incisions. Hypopyge petit, appendices externes jaunes, très réduits.

Hanches jaunes, I à vestiture brun-noir ; III avec un chète externe noir. Pattes jaunes, les derniers articles des tarsi paraissant brunis par l'effet de la vestiture. Patte I sans chète. Patte II : fémur, un préapical. Tibia, face dorsale, 3 antérieurs, 1 postérieur, tous bien développés ; un chète ventral. Tarse égal au tibia. Patte III : fémur, un préapical. Tibia, 2 chètes dorsaux, un ventral, tous réduits. Protarse court, les autres articles tombés. Ailes (fig. 31) grisâtres, nervures brunes ; 3 et 4 parallèles. Transverse postérieure droite égale aux $\frac{2}{3}$ du segment apical de la 5^e, oblique, faisant avec la 5^e un angle interne nettement aigu. Balanciers jaunes. Cuillerons à cils bruns. Long : 1.75 mm.

Femelle, semblable au mâle. Article 3 des antennes un peu plus court, rouge dans sa moitié ventrale. Abdomen : le premier segment entièrement jaune, les autres plus largement noirs que chez le mâle. Tarse III plus court que le tibia, protarse égal à l'article suivant.

Patrie : Congo belge, EALA, III, 36, J. GHESQUIÈRE, « sous ombrage très dense, sur tronc pourri d'un *Ficus* ».

IV. — CHRYSOSOMATINAE

Genre *Sciopus* Zeller (*sensu* Becker).

1. — *S. rectangularis* n. sp. Fig. 32.

Femelle. Front violet pourpre ; une soie orbitaire robuste. Face verte au milieu, violacée aux deux bouts, plane, à côtés parallèles, large comme les $\frac{2}{5}$ d'un travers d'œil. Favoris clairs. Antennes noires, article 2 à cils très courts, 3 à peine plus long que large, arrondi ; soie longue comme le mésonotum, insérée au milieu du bord dorsal. Mésonotum et écusson bleu violacé brillant ; pas de soies acrosticales, 4 d. c., 2 scutellaires. Flancs verts. Abdomen bleu-métallique brillant, une seule série de soies marginales, pilosité courte. Hanches jaunes, II noires à la face externe, toutes pratiquement glabres ; I avec 3 soies noires à l'apex, III avec un chète externe noir. Trochanters et pattes jaune rougeâtre, les derniers articles des tarsi noircis. Pattes pratiquement inermes. Tarse I, une fois $\frac{1}{3}$ aussi long que le tibia ; protarse presque égal au reste. Patte II, tibia, un chète dorsal près de la racine. Tarse 1 fois $\frac{1}{4}$ aussi long que le tibia ; protarse sensiblement égal au reste. Patte III : tarse un peu plus court que le ti-

bia, protarse nettement plus court que le reste. Ailes (fig. 32) hyalines. Transverse apicale naissant à angle droit, puis coudée à angle droit, devenant presque parallèle à la 3^e longitudinale. Transverse postérieure droite. Balanciers jaunes. Cuillerons noirs à cils noirs. Longueur: 2 mm.

Mâle inconnu.

Patrie: Congo belge, EALA, IX, 35, J. GHESQUIÈRE.

2. — **S. setifrons** n. sp. Figs. 33 et 34.

Mâle. Front violet métallique assez brillant; au coin postérieur, une large touffe de longues soies folles, noires. Face violette, à léger satiné gris blanchâtre, fortement bombée, de largeur moyenne égale aux $\frac{3}{4}$ d'un travers d'œil. Palpes noirs. Trompe brun rougeâtre. Favoris clairs. Antennes noires, article 2 à soies dorsales et ventrales presque 2 fois aussi longues que l'article 3, celui-ci arrondi, guère plus long que large. Soie dorsale simple, un peu plus courte que le mésonotum. Mésonotum et écusson bleu d'acier brillant; 5 d. c., les 3 premières minuscules, 3 acrosticales longues, 2 scutellaires. Flancs vert-bleu. Abdomen vert-bleu assez brillant, une étroite bande noire sur les incisions, soies marginales unisériées, pilosité assez longue. Hypopyge (fig. 33) assez gros, noir, à appendices noirs, les externes jaunes, étroitement bordés de noir à l'apex, en forme de lame rectangulaire, aussi longue que la capsule, à ciliation noire. Hanches jaunes, I noircie sur la moitié basilaire, toutes à vestiture jaune, avec, au bord externe, une série complète de soies longues et fines. Trochanters I jaunes, II et III noirs. Pattes jaune clair, le genou III noir. Les tarses noirs à partir de l'apex du protarse. Patte I: fémur, face ventrale, une série complète de soies noires, rigides mais fines, 1 fois $\frac{1}{2}$ aussi longues que le travers. Tibia, face postérieure, une ciliation régulière, fine, longue comme le travers du tibia; sur la même ligne, une soie noire remarquable, après le milieu; une autre peu avant l'apex. Tarse 1 fois $\frac{1}{3}$ aussi long que le tibia, protarse aussi long que le reste, aplati ventralement et élargi sur toute sa longueur, avec une peluche ventrale. Patte II: fémur (en mauvais état dans l'exemplaire unique), face ventrale, avec des traces de soies noires. Tibia, face dorsale, 2 chétules antérieurs, 2 postérieurs. Tarse sensiblement égal au tibia, protarse égal au reste. Patte III: fémur, face ventrale, sur les $\frac{2}{3}$ basilaires, une série régulière de 6-7 soies noires, rigides, 2 fois aussi longues que le tra-

vers. Tarse un peu plus court que le tibia ; protarse un peu plus court que le reste. Ailes (fig. 34) grisâtres, à nervures noires. Transverse apicale naissant à angle droit et dessinant une arcature simple. Transverse postérieure droite. Balanciers noirs. Cuillerons à cils noirs. Long : 4 mm.

Femelle inconnue.

Patrie : Congo belge, EALA, IV, 36, J. GHESQUÈRE.

Les types des espèces décrites ci-dessus font partie des collections du Musée royal d'Histoire naturelle de Belgique.

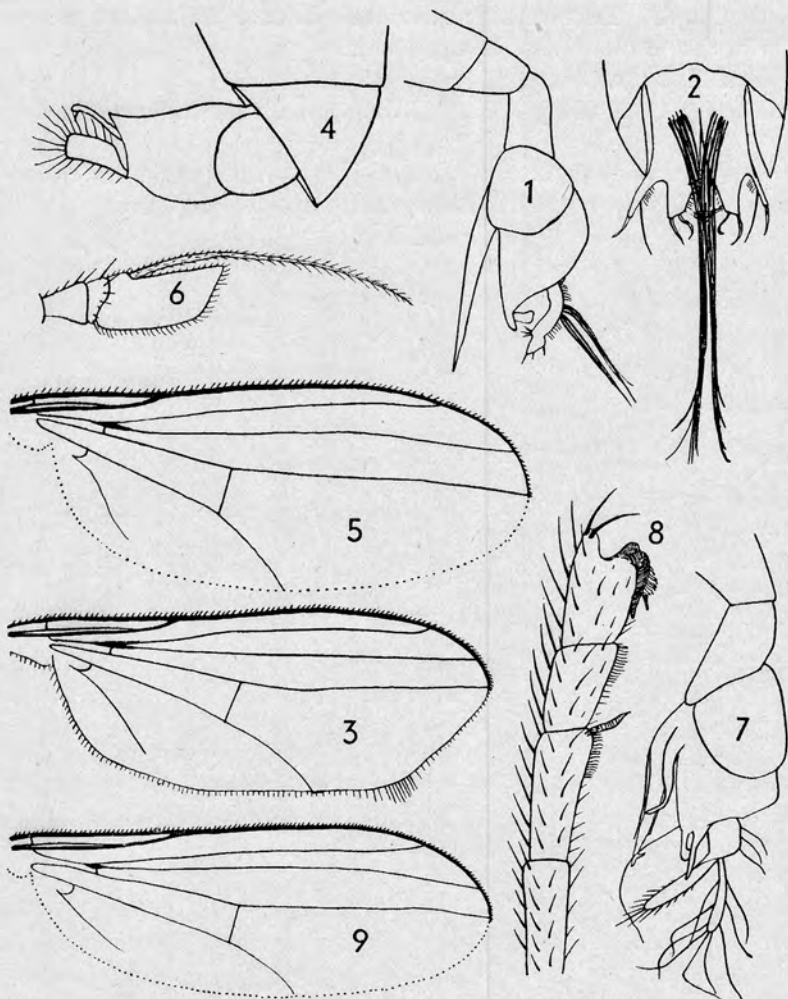


PLANCHE I, figures 1-9. — Fig. 1-3 : *Hercostomus lictor*, mâle; 1-2: hypopyge: 1, de côté; 2, de dos; — 4-5: *Hercostomus minimus*, mâle; 4: hypopyge; 5: aile; — 6-9: *Hercostomus strictilamellatus*, mâle; 6: antenne; 7: hypopyge; 8: tarse I; 9: aile.

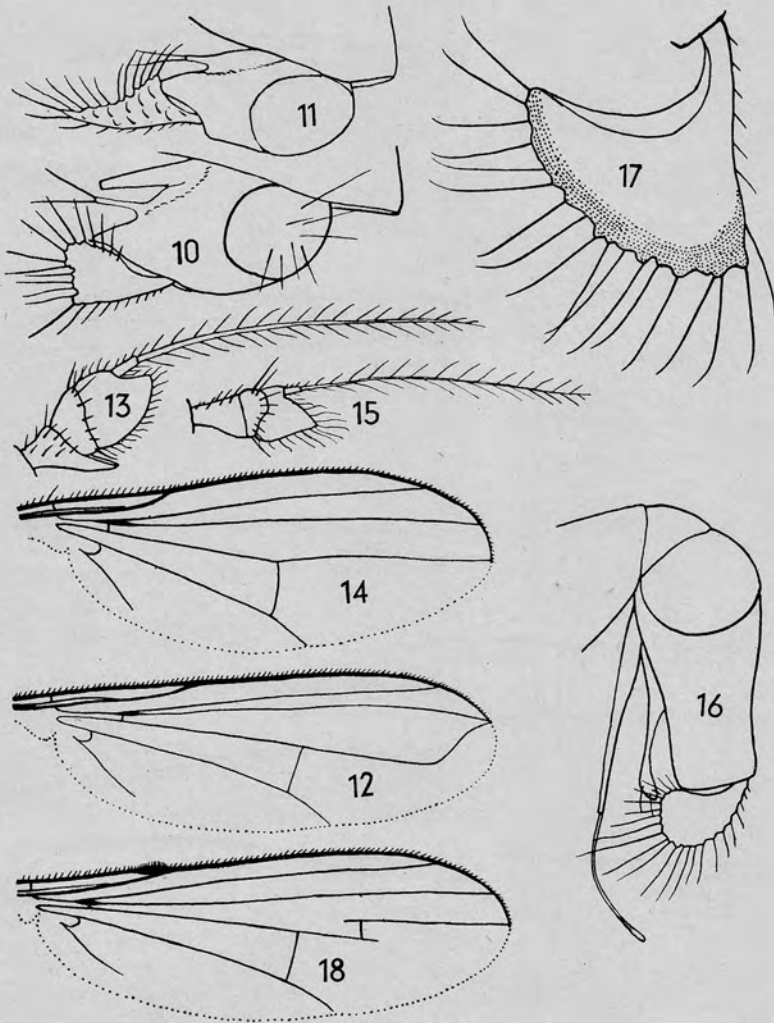


PLANCHE II, figures 10-18.— Fig. 10: *Pelastoneurus confusibilis*, hypopyge; — 11-12: *Pelastoneurus emasculatus*, mâle; 11: hypopyge; 12: aile; — 13-14: *Pelastoneurus pontifex*, femelle; 13: antenne; 14: aile; — 15-16: *Pelastoneurus umbricola*, mâle; 15: antenne; 16: hypopyge; — 17-18: *Vaalimyia fractinervis*, mâle; 17: lamelle hypopygiale externe; 18: aile.

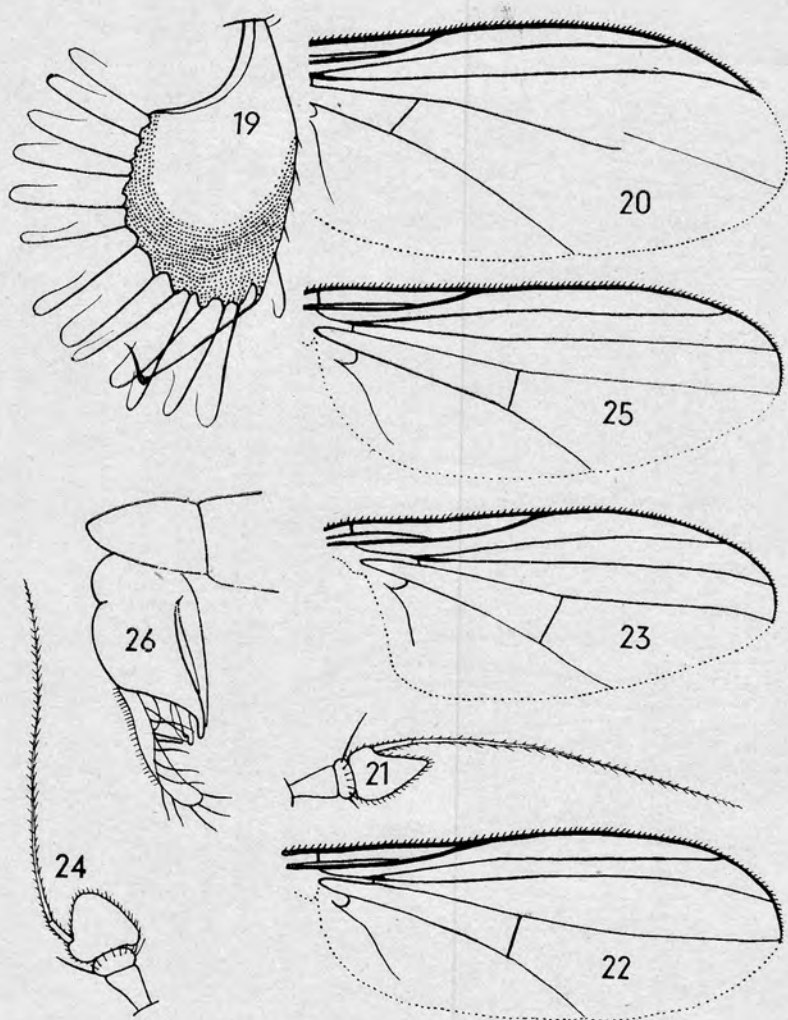


PLANCHE III, figures 19-26. — Fig. 19: *Vaalimyia nigrotorquata*, lamelle hypopygiale externe; — 20: *Asyndetus inermis*, femelle, aile; — 21-22: *Diaphorus anomalus*, mâle; 21: antenne; 22: aile; — 23: *Diaphorus consimilis*, mâle, aile; — 24-25: *Diaphorus consimilis*, mâle; 24: antenne; 25: aile; — 26: *Campsicnemus brevitatus*, hypopyge.

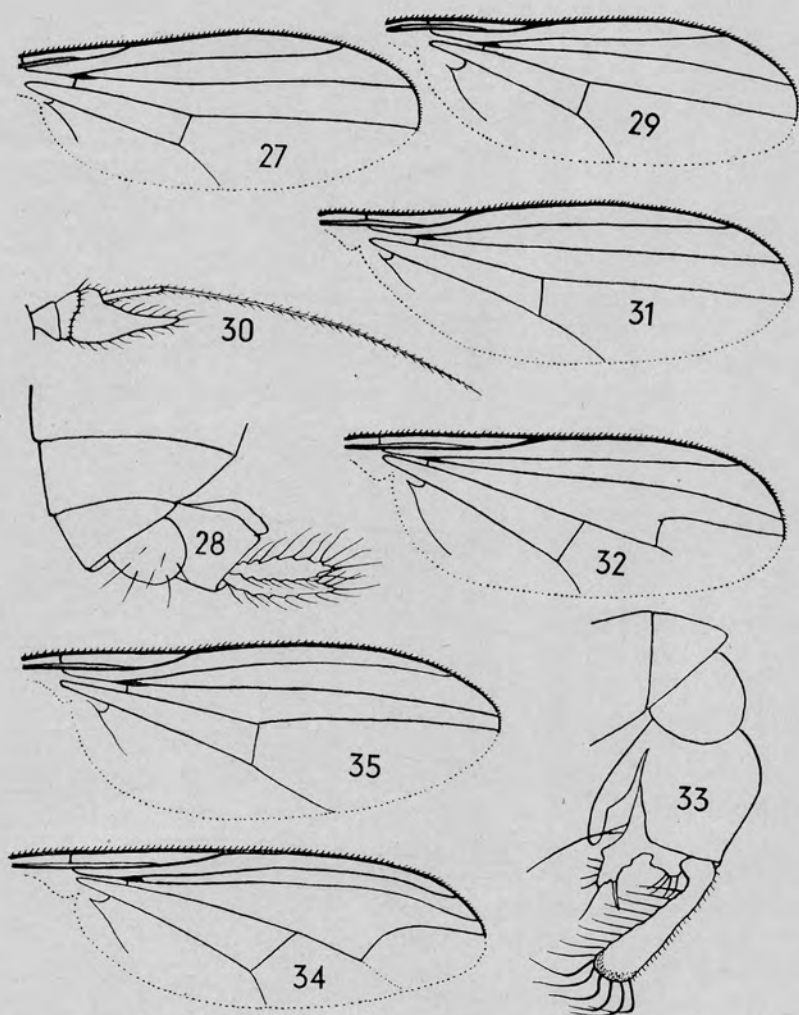


PLANCHE IV, figures 27-35. — Fig. 27 : *Campsicnemus brevitalis*, mâle, aile; — 28-29 : *Micromorphus perminutus*, mâle; 28 : hypopyge; 29 : aile; — 30-31 : *Sympycnus minor*, mâle; 30 : antenne; 31 : aile; — 32 : *Sciopus rectangularis*, femelle, aile; — 33-34 : *Sciopus setifrons*, mâle; 33 : hypopyge; 34 : aile; — 35 : *Chrysotimus molliculoides*, mâle, aile.

GOEMAERE, Imprimeur du Roi, Bruxelles.