

BULLETIN

DU

Musée royal d'Histoire
naturelle de Belgique

Tome XIII, n° 16.

Bruxelles, mars 1937.

MEDEDEELINGEN

VAN HET

Koninklijk Natuurhistorisch
Museum van België

Deel XIII, n° 16.

Brussel, Maart 1937.

DESCRIPTION D'UN COLOBOGASTER NOUVEAU
DE LA GUYANE (*COL. BUPRESTIDAE*),

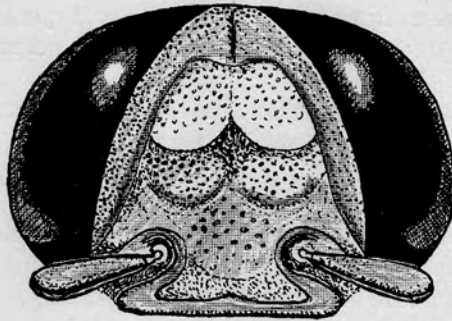
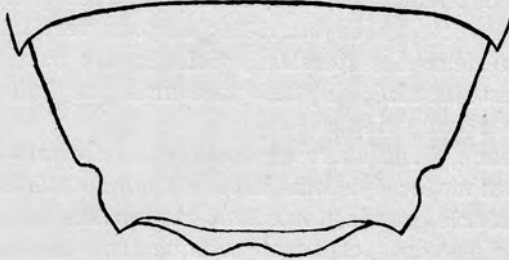
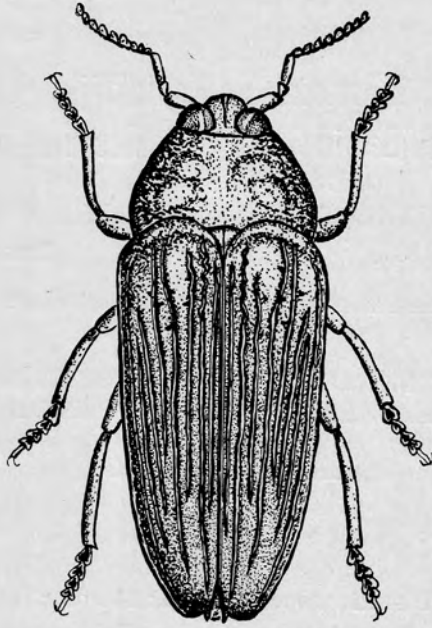
par A. THÉRY (Paris).

Colobogaster Pillaulti n. sp. — Long. : 34 mm. ; larg. : 14 mm. ♀.

Ovale allongé, ayant sa plus grande largeur aux épaules, d'un beau bronzé cuivreux uniforme, en dessus, avec quelques reflets verdâtres, l'insecte vu de l'arrière; dessous vert bleuâtre avec le bord postérieur des sternites, violacé; les pattes en partie bleues, le reste bronzé; élytres parcourus par huit fines côtes élevées un peu irrégulières.

Tête moyenne, haut du front bombé, la base très irrégulièrement impressionnée; épistome droit au bord antérieur, impressionné. Yeux très grands, fortement rapprochés sur le vertex, à facettes extrêmement petites et presque indistinctes. Antennes assez longues, à 2^e et 3^e articles réunis, un peu plus longs que le 1^{er}, le 3^e pris isolément, un petit peu plus court que le 1^{er}, le 2^e un peu plus long que large, les articles dentés à peine plus larges que longs.

Pronotum ayant sa plus grande largeur un peu avant la base, un peu plus de deux fois aussi large que long (11.5 × 5.5 mm.), rétréci en avant (7 mm.), le bord antérieur presque droit, les côtés assez régulièrement arqués, plus fortement en arrière, sans angles antérieurs bien marqués, les angles postérieurs un peu prolongés en arrière, aigus; côtés rebordés par une carène arquée, un peu sinueuse en arrière, très abaissée en avant et interrompue avant d'arriver au bord antérieur. Base largement et



très profondément bisinuée, avec un lobe médian assez large et faiblement échancré devant l'écusson. Disque avec une faible ligne lisse au milieu, une large impression de chaque côté, formée en quelque sorte de la réunion de deux impressions. Ponctuation fine tout à fait au milieu, et à points isolés, très grossière sur les côtés où les points sont enfoncés, très gros, plus ou moins anastomosés et formant des vermiculations. Episternes prothoraciques grossièrement mais superficiellement ponctués.

Écusson triangulaire, prolongé en pointe postérieurement, bombé, imponctué, parcouru dans sa longueur par une ligne caréniforme peu élevée.

Élytres beaucoup plus larges aux épaules que la base du pronotum, arrondis aux épaules, sans angle huméral indiqué, régulièrement atténués de l'épaule à l'apex où ils sont largement subarrondis, avec une très forte épine suturale très aiguë; faiblement déhiscent à la suture, sur le quart postérieur; suture rebordée presque jusqu'à l'écusson. Disque parcouru par 8 côtes lisses, étroites, assez régulières, chaque côte impaire étant plus courte que celle qui la suit, les côtes, à la base, offrent quelques petites ramifications transversales, n'atteignant pas la côte voisine. L'intervalle entre les côtes est couvert d'une ponctuation assez fine et très serrée, ne laissant aucun intervalle entre les points, sauf à la base du 4^e intervalle et sur l'épaule où les points sont un peu plus gros et plus espacés. Base des élytres transversalement impressionnée, le bord des élytres sans carène épipleurale ni épipleure distincts.

Prosternum rebordé par un bourrelet saillant, derrière lequel se trouve un sillon transversal suivi lui-même d'un autre sillon en demi-cercle, ouvert vers l'arrière. Saillie prosternale très large, très finement ponctuée, élargie en arrière et terminée au milieu en pointe fine et sur les côtés par un lobe arrondi. Méta-sternum sillonné, 1^{er} et 2^e sternites fortement creusés longitudinalement au milieu, les deux suivants légèrement impressionnés longitudinalement, le dernier faiblement caréné. Le dernier sternite avec deux dents entre lesquelles le bord pleural du sternite est distinct et séparé du disque du sternite par un sillon, ce bord est vert clair, légèrement échancré au milieu. Pattes robustes, tibias antérieurs et intermédiaires légèrement arqués. Côtés du métasternum, hanches et bord antérieur des sternites grossièrement ponctués, le reste du dessous finement ponctué ainsi que les pattes.

HABITAT : Cayenne (F. Pillault), un seul exemplaire des collections du Musée royal d'Histoire naturelle de Belgique.

Cette espèce offre certains rapports avec *C. splendida* Luc. du Brésil, mais cette dernière espèce est d'un beau vert bordé de rouge à la suture et sur les côtés, le dessous est vert avec le milieu d'un rouge cuivreux ; l'écusson est ponctué, l'épine suturale des élytres est très petite, enfin les élytres sont couverts de reliefs longitudinaux anastomosés et formant un réseau dont le fond des mailles est très finement ponctué.