

BULLETIN

DU

Musée royal d'Histoire
naturelle de Belgique

Tome XII, n° 16.

Bruxelles, mai 1936.

MEDEDEELINGEN

VAN HET

Koninklijk Natuurhistorisch
Museum van België

Deel XII, n° 16.

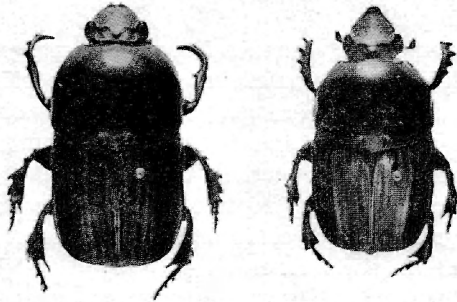
Brussel, Mei 1936.

UN NOUVEAU GENRE D'ONITIDE AFRICAINE,

par André JANSSENS (Bruxelles).

Allonitis n. gen.

Ce genre est intermédiaire entre les *Onitis* F. et les *Heteronitis* GILLET; les mâles possèdent une saillie prosternale comme ces derniers, mais les deux sexes sont dépourvus de carène clypéale, la carène frontale est largement interrompue; l'armature céphalique des ♂♂ est analogue, sauf le bord antérieur du clypéus, à celle des ♀♀ qui ne possèdent par conséquent pas l'énorme crête verticale des *Heteronitis* ♀♀; pronotum régulièrement bombé en avant (♂♀) non excavé; écusson petit. Femelles dépourvues de tarse antérieurs.



Allonitis nasutus ♂ ♀ (FELSCHÉ).

Génotype : *Onitis nasutus* FELSCHÉ, 1907.

Le type de cette espèce est un individu femelle originaire de Bopoto (Haut-Congo) décrit sous le nom d'*Onitis nasutus* par FELSCHÉ (*Deutsche ent. Zeitschr.*, 1907, p. 289) qui l'avait pris pour un mâle.

Trois exemplaires mâles du Musée de Tervueren, capturés l'un « de Watsa à Niangara » en 1920 par M. BURGEON, les deux autres à Kafakumba par M. OVERLAET (1931-1932) ont démontré que cette espèce appartient à un genre nettement distinct des *Onitis*.

Nous croyons nécessaire, vu la confusion de FELSCHÉ, de refaire la description de cette espèce, d'autant plus que les mâles en étaient inconnus.

A. nasutus (FELSCHÉ, 1907).

Entièrement noir, d'aspect ciré.

Clypéus des ♂♂ allongé, incisé en avant, celui des ♀♀ prolongé en forme de groin; sa surface couverte, en avant, de punctuations râpeuses reliées entre elles et formant des rides transversales qui sont moins prononcées et moins nombreuses chez les ♂♂. Clypéus dépourvu de carène dans les deux sexes. Joux très saillantes.

Carène frontale largement interrompue au milieu (♂♀).

Vertex offrant un tubercule transversal (♂♀), ses côtés plus fortement carénés chez les ♂♂.

Pronotum régulièrement bombé en avant, offrant à peine un soupçon de sillon longitudinal médian; sa surface couverte d'une ponctuation fine, pas très espacée; ses bords latéraux crénelés, sa base non rebordée, relevée seulement dans l'espace compris entre les fossettes basales qui sont plus ou moins réni-formes.

Ecusson très petit.

Elytres offrant des stries très fines, plus marquées à la base et à l'extrémité, très superficielles et presque effacées dans le milieu, les intervalles légèrement et finement ponctués, plans, sauf la suture et le cinquième intervalle qui sont bombés, plus élevés; les bords latéraux sont carénés.

Pygidium presque plan, soyeux, offrant de rares et fines rugosités irrégulières; ses côtés entièrement rebordés.

Dessous semé de poils foncés.

Prosternum des ♂♂ offrant une forte saillie cordiforme à son extrémité.

Métasternum profondément et largement impressionné longitudinalement en son milieu, les bords de cette impression fortement relevés en crête; finement granulé sur ses côtés, lisse et faiblement ponctué en son milieu et à l'arrière chez les femelles; offrant de gros granules ocellés près des hanches médianes chez les mâles.

Fémurs antérieurs des ♂♂ offrant sur leur arête antéro-supérieure deux courtes dents situées vers les premier et second tiers de la longueur de cette arête; sur leur arête antéro-inférieure un léger lobe apical, faiblement anguleux.

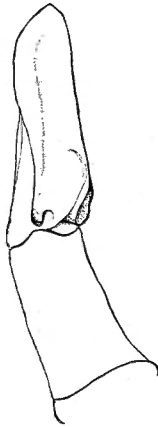
Tibias antérieurs des ♂♂ fortement recourbés en dedans à l'extrémité, à partir de la deuxième dent externe; armés de quatre dents externes et sur les côtés internes entièrement crénelés et offrant une dent, assez courte, après le milieu.

Fémurs antérieurs des ♀♀ offrant sur leur arête antéro-supérieure, une dent située vers les deux tiers de la longueur de cette arête; leur arête antéro-inférieure est terminée par un large lobe fortement anguleux.

Tibias antérieurs des ♀♀ crénelés en dedans.

Trochanters médians et postérieurs ayant leur bord externe aplati et explané en une étroite lame tranchante, dans les deux sexes.

Fémurs médians et postérieurs des ♂ et ♀ offrant sur leur côté postérieur trois carènes longitudinales, la médiane plus élevée, surtout à la base. Long.: 23-30 mm. Larg.: 12,5-14 mm.



Allonitis nasutus ♂ (FELSCH) armatures génitales × 9,5.

GOEMAERE, Imprimeur du Roi, Bruxelles.