

BULLETIN

DU

Musée royal d'Histoire
naturelle de Belgique

Tome XI, n° 16.

Bruxelles, juillet 1935.

MEDEDEELINGEN

VAN HET

Koninklijk Natuurhistorisch
Museum van België

Deel XI, n° 16.

Brussel, Juli 1935.

NOTES ARACHNOLOGIQUES AFRICAINES,

par Louis GILTAY (Bruxelles).

VI. *Quelques Araignées des environs d'Elisabethville (Katanga).*

M. Ch. SEYDEL m'ayant fait un envoi d'Araignées des environs d'Elisabethville (Katanga), je crois utile de publier la liste des espèces afin de contribuer quelque peu à nos connaissances si fragmentaires de la faune arachnologique du Congo belge, en général, et du Katanga, en particulier.

Theraphosidae.

1. — *Pterinochilus hindei* HIRST.

SYN.: 1907. — *Pterinochilus Hindei*, HIRST, Ann. Mag. Nat. Hist., ser. 7, vol. 20, p. 33, fig. 1 (♂).

1917. — *Pterinochilus Hindei*, BERLAND, Bull. Mus. Paris, XXIII, p. 468 (♀).

1922. — *Pterinochilus Hindei*, BERLAND, Voy. M. de Rotschild en Ethiopie, Articulés, I, p. 43.

1 ♂, Elisabethville, XI, 1933.

Cette espèce n'était connue que par le mâle type provenant de Fort Hall, à 4,400 pieds d'altitude, au Sud du Mont Kenya, en Afrique orientale anglaise, par un mâle et une femelle signalés de Zanguebar (Afrique orientale) et un mâle signalé de Voi (Afrique orientale anglaise).

Sa découverte à Elisabethville étend considérablement son aire de dispersion.

Pholcidae.

2. — *Smeringopus katangae*, n. sp.

1 ♂, 1 ♀, types, Katompé, VI. 1933.

1 ♂, 1 ♀, cotypes, ibidem.

DESCRIPTION :

♂. Longueur : 6 mm.

Céphalothorax plus large que long, bas, jaunâtre ; une bande brune médiane partant des yeux médians postérieurs et aussi large que leur intervalle sur la partie céphalique, s'élargissant sur la partie thoracique. Quelques taches marginales plus ou moins triangulaires, irrégulières, n'atteignant pas la bande médiane.

Bandeau étroit, testacé. Tubercule oculaire sans épine dressée ou courbe. Yeux médians antérieurs plus rapprochés entre eux que des latéraux et beaucoup plus petits que ceux-ci.

Chélicères jaunâtres avec une ligne brunâtre interne antérieure, sans tubercule externe ou interne, seulement quelques dents à la marge externe.

Sternum plus large que long, brunâtre, unicolore.

Abdomen allongé, cylindrique. Le dessus blanc grisâtre, orné de taches noires irrégulières surtout marquées près des filières. Dessous avec une bande médiane plus foncée.

Pattes brunâtres. Un anneau blanc distal aux fémurs, tibias et métatarses contrastant avec les patellas qui sont foncés.

Palpes : fig. 1-3. Patella et tibia avec une petite apophyse médiane dorsale à l'articulation distale. Extrémité du tarse avec une forte apophyse distale un peu sinueuse.

♀. Longueur : 7 mm.

Caractères généraux comme chez le mâle. Coloration de l'abdomen plus marquée. La bande médiane inférieure est nettement composée de quatre lignes foncées parallèles. Les médianes s'arrêtent à hauteur du pli qui précède les filières, tandis que les externes continuent, s'élargissent et convergent vers les filières qui sont brunes. Epigyne extérieurement comme chez *S. elongatus* (VINSON). Les deux protubérances antérieures sont claires.

AFFINITÉS :

Espèce voisine de *S. elongatus* (VINSON) dont elle se distingue par les caractères du palpe du ♂.

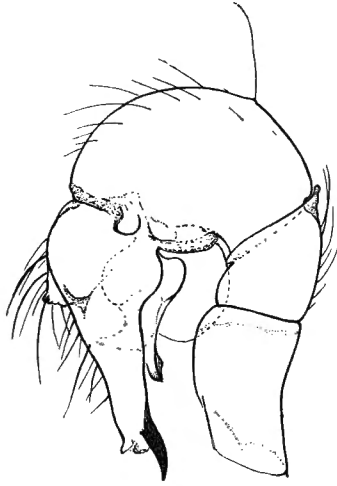


Fig. 1. — *Smeringopus katangae*, n. sp.
Palpe ♂, face externe.



Fig. 2. — *Smeringopus katangae*, n. sp.
Palpe ♂, face interne.



Fig. 3. — *Smeringopus katangae*, n. sp.
Palpe ♂, extrémité du tarse.

L. BERLAND (1) a donné la liste des *Smeringopus* de la faune éthiopienne. Nous la reproduisons ci-après, en excluant les espèces propres à Madagascar et à l'Arabie :

1. *S. affinitatus* STRAND (Zool. Anz., Bd. 30, 1906, p. 670) : Somaliland. (♀).

2. *S. africanus* THORELL (Bih. t. K. Sv. Akad. Handl. XXV, IV, n° 1, 1899, p. 21) : Cameroun. (♂, ♀).

3. *S. armatus* THORELL (Ibid., p. 22) : Cameroun. (♂).

4. *S. atomarius* SIMON (Denk. Med. Nat. Ges. Iena, Bd. 16, 1910, p. 190) : Afrique australe. (♀).

5. *S. carli* DE LESSERT (Rev. Suisse Zool. T. 25, 1915, p. 6, Pl. 1-2) : Ouganda. (♂).

6. *S. corniger* SIMON (Ann. Mus. Civ. St. nat. Genova, T. 43, 1907, p. 250) : Cameroun. (♂).

7. *S. elongatus* (VINSON) (Araneides des îles de la Réunion, Maurice et Madagascar, 1863, p. 135, 307, pl. 3, fig. 5) : vraisemblablement cosmopolite dans les régions chaudes du globe. DE LESSERT cite l'espèce du Congo belge (Malela, Poko) (2). (♂, ♀).

8. *S. hypocrita* SIMON (Denk. Med. Nat. Ges. Iena, Bd. 16, 1910, p. 190) : Afrique australe. (♀).

9. *S. katangae*, n. sp. : Katanga. (♂, ♀).

10. *S. peregrinus* STRAND (Jahresb. Ver. vaterl. Naturk. Württemberg, 1906, p. 47) : Afrique orientale ; Kilimandjaro ; N. E. du Congo. (♂, ♀).

11. *S. rubrotinctus* STRAND (Wiss. Ergeb. Deutsch. Zentral Afrika Exped., 1907-1908, Bd. IV, 1913, p. 343) : S. W. Ruanda ; au pied du Karissimbi. (♂, ♀).

12. *S. thomensis* SIMON (Ann. Mus. Civ. St. nat. Genova, T. 43, 1907, p. 251) : île S. Thomé. (♂).

13. *S. zonatus* STRAND (Zool. Anz., Bd. 30, 1906, p. 671) : Somaliland. (♀).

(1) BERLAND, L., *Araneae* (2^e partie) (Voy. Alluaud et Jeannel en Afr. Orient. Res. Sc. Arachn., 1920, p. 130).

(2) DE LESSERT, R., *Araignées du Congo recueillies au cours de l'expédition organisée par l'American Museum (1909-1915). Quatrième et dernière partie.* (Rev. Suisse Zool., T. 37, 1930, pp. 613-672), p. 621, fig. 5.

Pisauridae.**3. — *Dolomedes gracilipes* DE LESSERT.**

SYN.: 1928. — *Dolomedes gracilipes* DE LESSERT (Rev. Suisse Zool. T. 35, p. 347, fig. 28-29).

1 ♀, Katombe, VI. 1933.

Notre spécimen, qui n'est pas entièrement adulte, correspond néanmoins bien à la description de DE LESSERT qui cite l'espèce de Medge (*Op. cit.*, p. 347).

Lycosidae.**4. — *Lycosa* sp.**

1 ♀ juv. Katombe, VI. 1929.

Espèce voisine de *L. schreineri* PURC. mais pas assez développée pour permettre une détermination plus précise.

De la même localité, il y a également deux *Lycosa* tout à fait immatures qui sont indéterminables sans matériel de comparaison.

Hersiliidae.**5. — *Hersilia albicomis* SIM.**

SYN.: 1887. — *Hersilia albicomis* SIMON (Ann. Soc. entom. France, sér. 6, T. 7, p. 273) ♀.

1893. — *Hersilia albicomis* SIMON (Hist. nat. Araignées, T. I, p. 443, fig. 425) ♂.

1 ♂, Elisabethville, IX. 1933.

Décrite par SIMON, d'Assinie.

Theridiidae.**6. — *Latrodectus geometricus* C. KOCH.**

SYN.: 1841. — *Latrodectus geometricus* C. KOCH (Die Arachniden, VIII, p. 117, pl. 284, fig. 684).

1 ♀, Kamina, 10. VII. 1933.

Espèce répandue dans toutes les régions tropicales du globe.

Argiopidae.

7. — *Argiope suavissima* GERST.

SYN.: 1873. — *Argiope suavissima* GERSTACKER (von der Decken's Reisen, etc. Wiss. Th. Bd. 3. Abt. 2, p. 495, pl. 18, fig. 10).

2 ♀, Katombe, VI. 1933.

Espèce répandue en Afrique orientale et au Kilimandjaro. DE LESSERT la signale de Akenge (3). Nous l'avons reçue de Djuma, Congo belge (COOREMAN).

8. — *Araneus rufipalpis* (LUCAS).

SYN.: 1858. — *Epeira rufipalpis* LUCAS (Arch. entom. Thomson, II, p. 422).

1884. — *Epeira semiannulata* SIMON (Bull. Soc. Zool. France, IX, p. 14, Pl. 1, figs 7-8).

1930. — *Araneus rufipalpis* DE LESSERT (Rev. Suisse Zool. T. 37, p. 644, fig. 19).

1 ♀, Mulambuye, 14. V. 1933.

2 ♀, Katombe, VI. 1933.

17 ♀, Katombe, VI. 1933.

Espèce largement répandue à travers toute l'Afrique tropicale.

9. — *Araneus sanguipes* THORELL.

SYN.: 1899. — *Aranëa sanguipes* THORELL (Bih. t. K. Sv. Akad. Handl. XXV, IV, n° 1, p. 48).

1899. — *Araneus haematocnemis* POCKOCK (Proc. Zool. Soc. London, 1899, p. 850, Pl. LVI, figs. 8-8c).

1930. — *Araneus sanguipes* DE LESSERT (Rev. Suisse Zool. T. 37, p. 645, fig. 20).

1 ♀, Elisabethville, III. 1933.

Espèce signalée du Cameroun, de la Guinée espagnole, des lacs Kivu et Albert-Edouard, du Ruwenzori. DE LESSERT la cite d'Avakubi, de Faradje, de Malela, de Medje, de Niangara (4).

(3) *Op. cit.*, p. 629.

(4) *Op. cit.*, p. 646.

10. — *Araneus katangae*, n. sp.

1 ♀, Type, Lubumbashi, 7. XII. 1928.

DESCRIPTION : (♀).

Longueur : 14 mm.

Céphalothorax brun testacé, recouvert, surtout sur les côtés de la région céphalique, d'une pilosité blanchâtre, longue.

Aire des yeux médians aussi longue que large, médians antérieurs beaucoup plus écartés que les médians postérieurs et près de deux fois aussi gros que ces derniers.

Chélicères brun testacé avec une bande noire vers le côté interne.

Palpes brunâtres, annelés de blanc jaunâtre au milieu des tibias et à l'extrémité basale des tarses.

Sternum brunâtre unicolore.

Lames-maxillaires et pièce labiale blanchâtres à l'extrémité.

Pattes très épineuses. Pattes I, II et IV foncées; pattes III plus claires. Fémurs I, II et IV noirâtres. Patellas I, II et IV éclaircies à la base. Tibias et métatarses des mêmes paires ornées de deux anneaux étroits clairs. Ces anneaux sont les mieux marqués aux pattes IV. Une petite tache de poils blancs, proximale, à la face supérieure des tibias I et II. Pattes III avec deux anneaux foncés aux fémurs, la patella éclaircie à la base, un anneau foncé apical au tibia et au métatarse.

Dessus de l'abdomen brun jaunâtre, aréolé de noir. Folium plus foncé, assez indistinct. Une tache médiane blanche très apparente (fig. 4). Dessous de l'abdomen foncé avec 4 taches blanches.

Épigyne (fig. 5) du type d'*A. rufipalpis* (LUCAS), le crochet soudé au corps et prolongeant celui-ci à angle droit. Toutefois les détails du scape ne sont nullement les mêmes et ne ressemblent pas à ceux d'autres espèces affines pour lesquelles ces caractères ont été figurés.

AFFINITÉS :

Espèce du groupe d'*A. rufipalpis* (LUCAS) qui compte en Afrique de nombreuses espèces dont il serait souhaitable de pouvoir faire la révision.

11. — *Araneus restiarius* (TULLGR.).

SYN. : 1910. — *Aranea restiaria* TULLGREN (Wiss. Erg. Kili-
mandjaro Meru Exp., Bd. 3, Abt. 20, p. 166,
Pl. IV, fig. 117 a-b).

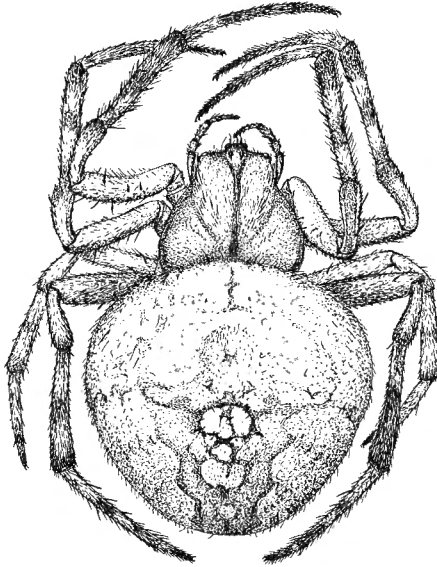


Fig. 4. — *Araneus katangae*, n. sp., ♀.

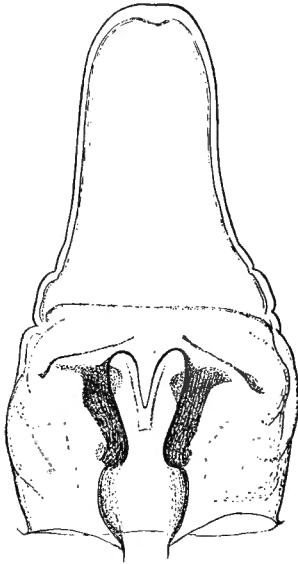


Fig. 5. — *Araneus katangae*, n. sp., ♀.
Epigyne, en dessous.

1 ♀, Elisabethville, 26. VI. 1933.

Notre spécimen possède un épigyne semblable à celui figuré par TULLGREN. La coloration est cependant notablement différente, l'abdomen étant unicolore au-dessus et jaunâtre clair. Nous savons cependant que *A. restiarius* TULLGR. est assez variable quant à sa coloration, TULLGREN en ayant décrit une sous-espèce *obscura* (loc. cit., p. 166) provenant des mêmes régions dont est connu le type, la zone de culture de Kibonoto (Kilimandjaro).

12. — *Araneus cereolellus* (STRAND).

SYN.: 1907. — *Aranea cereolella* STRAND (Zool. Anz. Bd. 31, p. 732).

1930. — *Araneus cereolellus* DE LESSERT (Rev. Suisse Zool. T. 37, p. 547, fig. 21).

1 ♀, Elisabethville, III. 1933.

Décrite de Madagascar, cette espèce semble assez largement répandue. TULLGREN l'a signalée du Kilimandjaro et DE LESSERT (op. cit.) en cite de nombreux exemplaires d'Avakubi, Faradje, Malela, Medje, Poko et Stanleyville.

13. — *Araneus eresifrons* Poc.

SYN.: 1898. — *Araneus eresifrons* POCOCK (Proc. Zool. Soc. London, 1898, p. 509, pl. 41, fig. 3-3a).

1 ♀, Elisabethville, III. 1933.

Notre spécimen correspond bien à la description et aux figures de Pocock. L'espèce fut décrite d'Afrique orientale où elle a été recueillie en plusieurs localités. SIMON considère *A. eresifrons* Poc., comme synonyme de *A. strupifer* SIM., 1885, ce que je ne puis vérifier.

14. — *Gasteracantha (Isoxya) testudinaria* SIM.

SYN.: 1901. — *Gasteracantha testudinaria* SIMON (Ann. Soc. entom. France, v. 70, p. 20).

1 ♀, Elisabethville, III. 1933.

Espèce décrite d'Ethiopie; signalée de l'Afrique centrale et occidentale: Kilimandjaro (TULLGREN); Mundane; Ituri (DAHL); Medje (Congo belge) (DE LESSERT).

15. — *Gasteracantha (Pachypleuracantha) occidentalis* DAHL.

SYN. : 1914. — *Gasteracantha (Pachypleuracantha occidentalis)* DAHL (Mitt. Zool. Mus. Berlin, Bd. VII, p. 283, fig. 20).

1 ♀, Katombe, VI. 1933.

Espèce commune en Afrique occidentale.

16. — *Paraplectana walleri* (BLACKW.).

SYN. : 1865. — *Eurysoma Walleri* BLACKWALL (Ann. Mag. Nat. Hist., sér. 4, vol. 5, p. 349).

1895. — *Paraplectana walleri* SIMON (Hist. nat. Araignées, vol. I, p. 876, fig. 941).

1 ♀, Mulambuye, 14. V. 1933.

Espèce répandue a travers l'Afrique orientale et l'Afrique occidentale.

17. — *Paraplectana thorntoni* (BLACKW.).

SYN. : 1865. — *Eurysoma Thorntoni* BLACKWALL (Ann. Mag. Nat. Hist., sér. 4, vol. 5, p. 348).

1930. — *Paraplectana thorntoni* DE LESSERT (Rev. Suisse Zool., vol. 37, p. 660).

1 ♀, Elisabethville, III. 1933.

Même répartition que l'espèce précédente.

18. — *Acantharachne seydeli*, n. sp.

1 ♀, Type, Elisabethville, IV. 1932.

DESCRIPTION (♀) :

Longueur : 7 mm. ; Abdomen, longueur : 4 mm., largeur : 7 mm.

Céphalothorax brunâtre, recouvert d'une pilosité courte, concolore, veloutée. Aire oculaire un peu plus éclaircie, jaunâtre. Deux lignes parallèles médianes jaunes s'étendant jusqu'à hauteur des tubercules postérieurs. Tubercule des yeux médians brunâtre, surmonté d'une courte épine postérieure; yeux médians antérieurs plus écartés que les postérieurs. Yeux latéraux sur un tubercule commun. Céphalothorax armé d'une seule épine médiane, conique, allongée, jaune, brune à la base. Deux tubercules postérieurs bifides, jaunes. Clypeus large brunâtre. Sternum, pièce labiale, lames maxillaires et hanches concolores, brun foncé. Pattes jaunes, annelées de brun, surtout aux fémurs.

Abdomen brunâtre, régulièrement veiné de jaunâtre, plus large que long, surmonté de chaque côté d'une couronne étoilée de cinq forts tubercules émoussés (fig. 6).

AFFINITÉS :

Cette belle espèce, que je suis heureux de pouvoir dédier à M. Charles SEYDEL, se rapproche le plus de *A. regalis* HIRST.

Elle s'en distingue néanmoins à première vue par l'armature différente du céphalothorax et de l'abdomen.

Le genre *Acantharachne*, propre à l'Afrique, compte actuellement les espèces suivantes :

1. *A. cornuta* TULLGREN (Wiss. Ergeb. Schwed. Zool. Exp. Kilimandjaro-Meru, III, 1910, Abt. 20, p. 171, Taf. IV, fig. 124) : Kilimandjaro : Kibonoto, zone des cultures (♀).

2. *A. lesserti* GILTAY (Rev. Zool. Bot. Afr., XIX, 1930, p. 128, fig. 1) : Kisantu (Congo belge) (♀).

3. *A. psyche* STRAND (Wiss. Ergeb. Deuts. Zentral Afrika Exp. 1907-1908, Bd. IV, 1913, p. 389) : Avakubi (Ituri) (Congo belge) (♀).

4. *A. regalis* HIRST (P. Z. S. London, 1925, p. 1271, fig. 1) : rivière Ya, Cameroun (♀).

5. *A. seydeli*, n. sp. : Elisabethville (Congo belge) (♀).

19. — *Cyrtophora citricola* (FORSK.).

SYN. : 1775. — *Aranea citricola* FORSKAL (Descr. Animal., etc., p. 86).

1929. — *Cyrtophora citricola* SIMON (Arach. France, VI, p. 769).

4 ♀, Kisamba, 18. V. 1933.

3 ♀, Elisabethville, 26. VI. 1933.

2 ♀, Kamina, 10. VII. 1933.

Espèce largement répandue en Afrique.

20. — *Nephila constricta* KARSCH.

SYN. : 1879. — *Nephila constricta* KARSCH (Zeitschr. f. d. ges. Naturw. Bd. 52, p. 834).

1887. — *Nephila lucasi* SIMON (Ann. Soc. entom. France, sér. 6, T. 7, p. 270).

6 ♀, Katombe, VI. 1933.

Espèce propre à l'Afrique occidentale.

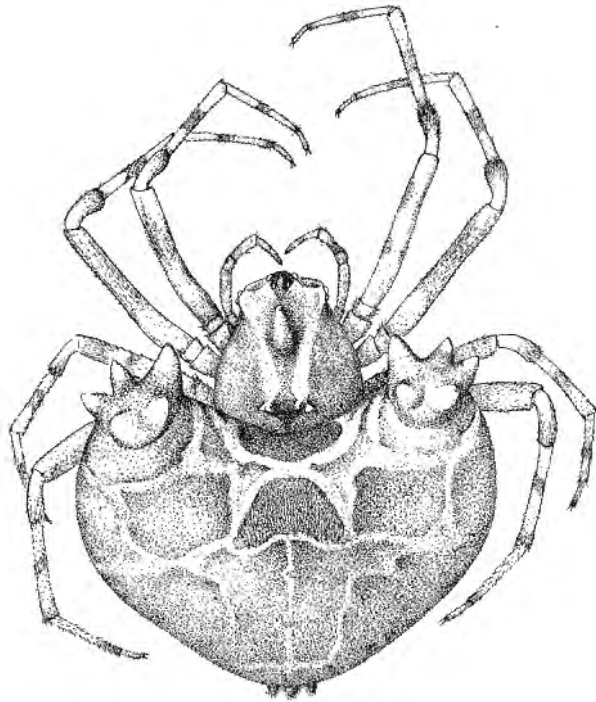


Fig. 6. — *Acantharachne seydeli*, n. sp., ♀.

21. — *Nephilengys cruentata* (FABR.).

SYN.: 1793. — *Aranea cruentata* FABRICIUS (Entom. syst. T. II, p. 427).

1841. — *Epeira diadela* WALCKENAER (Hist. nat. Ins. Apt. T. II, p. 54).

1841. — *Epeira brasiliensis* WALCKENAER (Ibid., p. 101).

1841. — *Epeira Azzara* WALCKENAER (Ibid., p. 102).

1873. — *Nephilengys genualis* GERSTACKER (v. d. Deckens Reisen, etc., Bd. III, Abt. 2, p. 502).

1875. — *Epeira rhodosternon* VAN HASSELT (non DOLESCHALL) sec. Dahl.

1878. — *Nephilengys borbonica* var. *mossambicensis* KARSCH (Monatsb. Ak. Wiss. Berlin, 1878, p. 318).

1912. — *Nephilengys cruentata cruentata* DAHL (Mitt. Zool. Mus. Berlin, VI, p. 77).

7 ♀, Kisumba, 18. V. 1933.

Espèce largement répandue en Afrique tropicale.

Ctenidae.

22. — *Ctenus erythrochelis* (SIMON).

SYN.: 1876. — *Phoneutria erythrochelis* SIMON (Bull. Soc. Zool. France. T. 1, p. 222).

1879. — *Phoneutria auricularis* KARSCH (Zeitschr. f. d. Ges. Nat. Wiss. 3 Folge, Bd. IV, p. 347).

1898. — *Ctenus carsoni* F. O. P. CAMBRIDGE (Proc. Zool. Soc. London, 1898, p. 24, Pl. III, fig. 4-5).

1898. — *Ctenus johnstoni* F. O. P. CAMBRIDGE (Ibid., p. 21, Pl. III, fig. 7).

1911. — *Ctenus erythrochelis* DES ARTS (Mitt. Naturhist. Mus. Hamb., XXIX, p. 188).

1 ♂, Lubumbashi, 7. XII. 1928.

Espèce largement répandue en Afrique orientale et en Afrique occidentale.

Sparassidae.

23. — *Olios* sp.

1 juv., Elisabethville, III. 1932.

Individu trop jeune pour être déterminé spécifiquement.

Thomisidae.

24. — *Thomisus malevolus* CAMBR.

SYN.: 1907. — *Thomisus malevolus*, O. P. CAMBRIDGE (Proc. Zool. Soc. London, 1907, p. 825, pl. 50, fig. 32-34).

1923. — *Thomisus malevolus* DE LESSERT (Rev. Suisse Zool., T. 30, p. 169, figs. 13-15).

1 ♀, Elisabethville, III. 1933.

Décrite de la Colonie du Cap par O. P. CAMBRIDGE et signalée ensuite du Natal par R. DE LESSERT.

Drassidae.

25. — *Zelotes katangae*, n. sp.

1 ♂, Type, Elisabethville, III. 1932.

DESCRIPTION (♂) :

Longueur : 5 mm.

Céphalothorax environ aussi long que tibia et métatarse I, noir, couvert d'une longue pilosité blanche, couchée. Strie thoracique marquée.

Yeux postérieurs en ligne légèrement procurvée, presque droite, équidistants, les médians elliptiques et plus petits que les latéraux. Latéraux antérieurs plus petits que les médians antérieurs. Bandeau étroit. Yeux antérieurs plus ou moins proéminents.

Sternum allongé, plus long que large. Pièce labiale allongée, atteignant aux deux tiers des pièces maxillaires. Marge supérieure des chélicères avec deux dents, marge inférieure avec un petit denticule.

Pattes antérieures noir brunâtre avec les patellas, tibias, métatarses et tarses jaunâtres. Une tache claire distale interne au fémur I. Pattes postérieures plus sombres, métatarses et tarses seuls éclaircis. Métatarses I et II avec deux épines proximales inférieures. Métatarses III et IV plus épineux, mais sans peigne distal.

Abdomen noirâtre à léger reflet métallique, couvert çà et là de pilosité blanche. Celle-ci dessine une large bande blanche transverse vers le milieu de l'abdomen. Filières noires. Dessous de l'abdomen noir (fig. 7).

Palpe : figs. 8-9.

AFFINITÉS :

Le genre *Zelotes* (= *Melanophora* C. KOCH ; *Prothesima* L. KOCH) compte actuellement près de 250 espèces, décrites de toutes les régions du globe, mais surtout des régions tempérées.

La faune éthiopienne, à l'exclusion de Madagascar, comprend les espèces suivantes :

1. *Zelotes abbajensis* (STRAND) (Zool. Anz., Bd. 30, 1906, p. 611) : Somaliland (♀).

2. *Zelotes aculeatus* (PURCELL) (Schulze, Forschungsreise in Sudafrika, I, 1908, p. 237, pl. XI, fig. 20) : Possession Island, S. W. Afrique (♂, ♀).

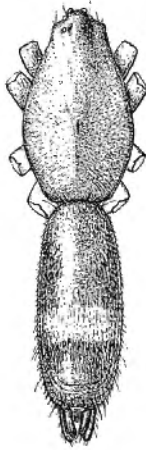


Fig. 7. — *Zelotes katangae*, n. sp., ♂.

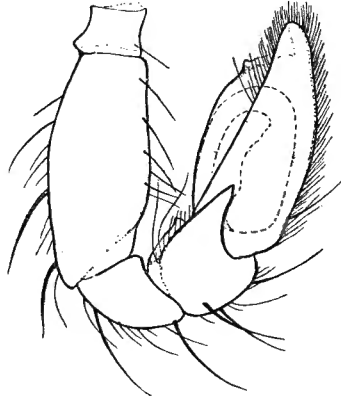


Fig. 8. — *Zelotes katangae*, n. sp.
Palpe ♂, face externe.

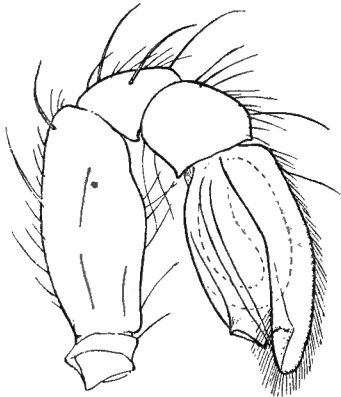


Fig. 9. — *Zelotes katangae*, n. sp.
Palpe ♂, face interne.

3. *Zelotes albanicus* (HEWITT) (Rec. Albany Mus., III, 1915, p. 100, fig. 8) : Afrique du Sud (♀).
4. *Zelotes albomaculatus* (CAMBRIDGE) (Proc. Zool. Soc. London, 1901, p. 11, pl. V, fig. 2) : Mashonaland (♀).
5. *Zelotes albovittatus* (STRAND) (Zool. Anz., Bd. 30, 1906, p. 612) : Somaliland (♀).
6. *Zelotes anchora* TUCKER (Ann. S. Afric. Mus., V, 19, 1923, p. 354, fig. 66) : Colonie du Cap (♀).
7. *Zelotes ascensionis* (STRAND) (Deutsch. Südpolar Exp., Bd. 10, H. 5, p. 553) : Afrique australe.
8. *Zelotes broomi* (PURCELL) (Ann. Mag. Nat. Hist., ser. 7, vol. XX, 1907, p. 329, pl. XV, fig. 52) : Colonie du Cap (♀).
9. *Zelotes caldarius* (PURCELL) (Ibid., p. 330, pl. XV, fig. 56-57) : Colonie du Cap (♂, ♀).
10. *Zelotes capsula* TUCKER (Ann. S. Afric. Mus., V, 19, 1923, p. 356, fig. 67) : Colonie du Cap (♂, ♀).
11. *Zelotes cronwrighti* (PURCELL) (Ann. Mag. Nat. Hist., ser. 7, vol. XX, 1907, p. 330, pl. XV, figs. 54-55) : Afrique australe (♂, ♀).
12. *Zelotes dalotensis* (STRAND) (Zool. Anz., Bd. 30, 1906, p. 682) : Afrique orientale (♀).
13. *Zelotes demonica* LAWRENCE (Ann. S. Afric. Mus., XXV, 1927, p. 16, fig. 9) : S. W. Afrique (♀).
14. *Zelotes dorsiscutatus* (STRAND) (Zool. Anz., Bd. 30, 1906, p. 612) : Somaliland (♂, ♀).
15. *Zelotes flavitarsis* (PURCELL) (Schultze, Forschungsreise in Südafrika, I, p. 238, pl. XI, fig. 21) : Namaqualand (♀).
16. *Zelotes frenchi* TUCKER (Ann. S. Afric. Mus., XIX, 1923, p. 358, fig. 68) : Rhodésie du Sud (♀).
17. *Zelotes fuliginus* (PURCELL) (Ann. Mag. Nat. Hist., ser. 7, v. XX, 1907, p. 327, pl. XV, figs. 44-46) : Colonie du Cap (♂, ♀).
18. *Zelotes fuliginoides* (HEWITT) (Rec. Alb. Mus., III, p. 101, fig. 8a) : Afrique australe (♀).
19. *Zelotes gooldi* (PURCELL) (Ann. Mag. Nat. Hist., ser. 7, v. XX, 1907, p. 330, pl. XV, fig. 53) : Afrique australe (♀).
20. *Zelotes guineanus* (SIMON) (Ann. Mus. Civ. Genova, 43, 1907, p. 235) : Guinée portugaise (♀).
21. *Zelotes hewitti* TUCKER (Ann. S. Afric. Mus., XIX, p. 360, fig. 69) : Colonie du Cap (♀).

22. *Zelotes humilis* (PURCELL) (Ann. Mag. Nat. Hist., ser. 7, v. XX, 1907, p. 331, pl. XV, figs. 60-61) : Colonie du Cap (♂, ♀).
23. *Zelotes invidus* (PURCELL) (Ibid., p. 328, pl. XV, fig. 117) : Afrique australe (♀).
24. *Zelotes lavus* TUCKER (Ann. S. Afr. Mus., XIX, 1923, p. 363, fig. 69 B) : Colonie du Cap (♀).
25. *Zelotes lightfooti* (PURCELL) (Ann. Mag. Nat. Hist., ser. 7, v. XX, 1907, p. 329, pl. XV, fig. 48) : Colonie du Cap (♀).
26. *Zelotes mediocris* (KULCZYNSKI) (Bull. Ac. Cracovie, 1901, p. 62, pl. 1, fig. 6) : Erythrée.
27. *Zelotes montanus* (PURCELL) (Ann. Mag. Nat. Hist., ser. 7, v. XX, 1907, p. 329, pl. XV, fig. 51) : Colonie du Cap (♂, ♀) ; Kilimandjaro (TULLGREN), Rhodésie (TUCKER).
28. *Zelotes montivagus* TUCKER (Ann. S. Afr. Mus. XIX, 1923, p. 366, fig. 71) : Colonie du Cap (♀).
29. *Zelotes multidentatus* (STRAND) (Zool. Anz., Bd. 30, 1906, p. 611) : Somaliland (♀).
30. *Zelotes natalensis* TUCKER (Ann. S. Afr. Mus., XIX, 1923, p. 367, fig. 72) : Natal (♀).
31. *Zelotes neumanni* (STRAND) (Zool. Anz., Bd. 30, 1906, p. 681) : Afrique orientale (♀).
32. *Zelotes o'neili* (PURCELL) (Ann. Mag. Nat. Hist., ser. 7, vol. XX, 1907, p. 332, pl. XV, fig. 62) : Afrique australe (♀).
33. *Zelotes ornatus* TUCKER (Ann. S. Afr. Mus., XIX, 1923, p. 368, fig. 73) : Colonie du Cap (♀).
34. *Zelotes ovambensis* LAWRENCE (Ibid., XXV, 1927, p. 17, fig. 4) : S. W. Afrique (♀).
35. *Zelotes pallidipes* TUCKER (Ibid., XIX, 1923, p. 368, fig. 74) : S. W. Afrique (♂).
36. *Zelotes pedimaculosus* TUCKER (Ibid., XIX, 1923, p. 369, fig. 75) : S. W. Afrique (♀).
37. *Zelotes pulchripes* (PURCELL) (Schultze, Forschungsreise in Südafrika, I, 1908, p. 238, pl. XI, figs. 22-23) : Namaqualand (♂, ♀).
38. *Zelotes radiatus* LAWRENCE (Ann. S. Afr. Mus., XXV, 1928, p. 233, fig. 15) : S. W. Afrique (♀).
39. *Zelotes reduncus* (PURCELL) (Ann. Mag. Nat. Hist., ser. 7, vol. XX, 1907, p. 329, pl. XV, fig. 50) : Colonie du Cap (♀).
40. *Zelotes rotschildi* (SIMON) (Ann. Soc. entom. Belg., T. 53, 1909, p. 31) : Ethiopie (♀).

41. *Zelotes rufipes* TUCKER (Ann. S. Afric. Mus., XIX, p. 372, fig. 76 a-b) : Rhodésie du Sud (♂, ♀).
42. *Zelotes schoaensis* (STRAND) (Zool. Anz., Bd. 30, 1906, p. 682) : Ethiopie (♀).
43. *Zelotes sclateri* TUCKER (Ann. S. Afric. Mus., XIX, p. 373, fig. 77) : Basutoland (♀).
44. *Zelotes simoni* (PURCELL) (Ann. Mag. Nat. Hist., ser. 7, v. XX, 1907, p. 329, pl. XV, fig. 49) : Afrique australe (♀).
45. *Zelotes tristellus* (TULLGRENN) (Kilimandjaro-Meru Exp., III, p. 110, fig. 25) : Kilimandjaro (♂, ♀).
46. *Zelotes unguis* TUCKER (Ann. S. Afr. Mus., XIX, 1923, p. 374, fig. 78 a-b) : Zululand (♂, ♀).
47. *Zelotes vespertilionis* TUCKER (Ibid., p. 376, fig. 79 a-b) : Rhodésie du Sud (♂, ♀).
48. *Zelotes vryburgensis* TUCKER (Ibid., p. 377, fig. 80) : Bechuanaland (♀).

Dans cette liste, l'on remarquera la prédominance des formes propres à l'Afrique australe. Plusieurs espèces décrites anciennement dans les genres *Melanophora* et *Prothesima* sont à ranger dans d'autres genres. Une révision systématique des espèces de *Zelotes* et genres voisins est hautement désirable.

Clubionidae.

26. — *Clubiona luapalana*, n. sp.

1 ♀, Type, Elisabethville, III. 1932.

DESCRIPTION (♀) :

Longueur : 8 mm.

Céphalothorax jaunâtre-clair, l'aire oculaire rembrunie antérieurement. Chélicères et pièces buccales brun-noir. Sternum jaunâtre, finement bordé de brun. Palpes et pattes jaunâtres, un peu rembrunis à l'extrémité. Abdomen uniformément blanc jaunâtre. Filières jaunâtres.

Yeux antérieurs équidistants, en ligne très légèrement recurvée. Yeux postérieurs équidistants, en ligne très légèrement procurvée. Aire des yeux médians plus large que longue ; yeux disposés en un trapèze un peu plus étroit à l'avant.

Bandeau plus court que le rayon des yeux antérieurs.

Fémurs I, II et III avec 2 épines latérales internes ; fémur III,

en outre, avec 2 épines latérales externes. Fémur IV avec 1 épine latérale interne et 1 épine latérale externe. Tibias I et II avec 2 épines inférieures. Tibias III et IV avec 1 épine latérale interne et une épine latérale externe.

Epigyne plus de deux fois plus large que longue, divisée par une fine carène (fig. 10).

AFFINITÉS :

Notre espèce se distingue des autres espèces de *Clubiona* de la faune éthiopienne surtout par les caractères de son épigyne.

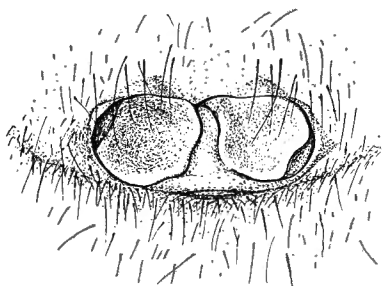


Fig. 10. — *Clubiona luapulana*, n. sp., ♀, Epigyne.

Ci-après la liste des *Clubiona* de la faune éthiopienne, à l'exclusion des espèces de Madagascar :

1. *Clubiona abbajensis* STRAND (Zool. Anz., Bd. 30, 1906, p. 632) : Somaliland (♀) ; Karissimbi (♀) ; N. E. Ruanda (♀).
2. *Clubiona abbajensis kibonotensis* DE LESSERT (Rev. Suisse Zool., v. 28, 1921, p. 400, fig. 23-26) : Kilimandjaro (♂, ♀).
3. *Clubiona abbajensis maxima* STRAND (Zool. Anz., Bd. 30, 1906, p. 632) : Somaliland (♀) ; Kivu (♂) ; S. W. Ruanda (♂).
4. *Clubiona africana* DE LESSERT (Rev. Suisse Zool., v. 28, 1921, p. 401, figs. 27-29) : Kilimandjaro, Meru (♂, ♀).
5. *Clubiona annuligera* DE LESSERT (Ibid., vol. 36, 1929, p. 135, fig. 18) : Congo belge (♂, ♀).
6. *Clubiona aspidiphora* SIMON (Iena Denkschr. Med. Ges., XVI, 1910, p. 200) : Namaqualand (♂).
7. *Clubiona bevisi* DE LESSERT (Rev. Suisse Zool., vol. 30, 1923, p. 182, figs. 28-30) : Natal (♂).
8. *Clubiona biaculeata* SIMON (Ann. Soc. entom. Belg., T. 41, 1897, p. 10) : Port Elizabeth (♂).

9. *Clubiona capensis* SIMON (Ibid., p. 10) : Port-Elizabeth (♀).
10. *Clubiona caplandensis* STRAND (Zool. Anz., Bd. 31, 1907, p. 542) : Colonie du Cap.
11. *Clubiona godfreyi* DE LESSERT (Rev. Suisse Zool., vol. 23, 1921, p. 406, figs. 34-36) : Kilimandjaro (♂).
12. *Clubiona haplotarsus* SIMON (Ann. Mus. civ. Genova, ser. 3, vol. IV, 1909, p. 343) : San Thomé (♂).
13. *Clubiona kiboschensis* DE LESSERT (Rev. Suisse Zool., vol. 28, 1921, p. 407, figs. 37-38) : Kiboscho (♂).
14. *Clubiona kiyabensis* STRAND (Wiesb. Jahrb. Ver. Natk. Bd. 68, p. 98) : Afrique orientale anglaise.
15. *Clubiona latitans* PAVESI (Ann. Mus. Civ. Genova, XX, 1883, p. 45) : Ethiopie.
16. *Clubiona limpida* SIMON (Ann. Soc. entom. Belg., T. 41, 1897, p. 9) : Natal (♂, ♀).
17. *Clubiona limpidella* STRAND (Zool. Anz., Bd. 31, p. 542) : Colonie du Cap.
18. *Clubiona helva* SIMON (Ann. Soc. entom. Belg., T. 41, 1897, p. 9) : Natal (♀).
19. *Clubiona natalica* SIMON (Ibid., p. 9) : Natal (♂).
20. *Clubiona nollothensis* SIMON (Iena Denkschr. Med. Ges., Ges., XVI, 1910, p. 199) : Namaqualand (♀).
21. *Clubiona rava* SIMON (Ann. Soc. ent. France, sér. 6, T. V, 1885, p. 379) : Sénégal (♀).
22. *Clubiona rivalis* PAVESI (Ann. Mus. Civ. Genova, XX, 1883, p. 47) : Ethiopie.
23. *Clubiona rothschildi* BERLAND (Voy. de M. de Rothschild en Ethiopie, Res. Sc. Anim. articulés, 1922, p. 66, pl. A 2, fig. 4, 2 figs. dans le texte) : Ethiopie.
24. *Clubiona ruandana* STRAND (Arch. f. Natg. Berlin, Bd. 81, A. Heft 11, 1915, p. 87) : N. E. Ruanda (♀).
25. *Clubiona sjöstedti* DE LESSERT (Rev. Suisse Zool. vol. 28, 1921, p. 404, figs. 30-32) : Kilimandjaro (♂).
26. *Clubiona sjöstedti spinigera* DE LESSERT (Ibid., p. 405, fig. 33) : Kibonoto (♂).
27. *Clubiona sparassella* STRAND (Deutsch. Südpolar Exp., Bd. X, Heft 5, 1909, p. 582) : Colonie du Cap.
28. *Clubiona subtrivialis* STRAND (Zool. Anz., Bd. 30, 1906, p. 632) : Somaliland (♀) ; Meru (♂, ♀).

29. *Clubiona umbilentis* DE LESSERT (Rev. Suisse Zool., vol. 30, 1923, p. 184, figs. 32-33) : Natal (♂).

30. *Clubiona valens* SIMON (Ann. Soc. entom. Belg., T. 41, 1897, p. 10) : Natal (♂, ♀).

Attidae.

27. — *Menemerus bivittatus* (DUF.).

1 ♀, Elisabethville, 26. VI. 1933.

1 ♀, Kamina, 10. VII. 1933.

1 ♂, Elisabethville, XI. 1933.

Espèce cosmopolite dans les régions tropicales. Synonymie, voir SIMON, Hist. nat. Araignées, II, 1903, p. 604.

28. — *Plexippus paykulli* (AUD.).

1 ♀, Elisabethville, 26. VI. 1933.

Egalement cosmopolite dans les régions tropicales. Synonymie, voir SIMON, Hist. nat. Araignées, II, 1903, p. 727.

29. — *Hasarius adansoni* (AUD.).

1 ♂, 2 ♀, 1 juv., Elisabethville, 26. VI. 1933.

1 ♀, Elisabethville, III. 1932.

Espèce cosmopolite dans les régions chaudes. Synonymie, voir SIMON, Hist. nat. Araignées, II, 1903, p. 787.



GOEMAERE, imprimeur du Roi, Bruxelles.