

BULLETIN

DU

**Musée royal d'Histoire
naturelle de Belgique**

Tome IX, n° 44.
Bruxelles, décembre 1933.

MEDEDEELINGEN

VAN HET

**Koninklijk Natuurhistorisch
Museum van België**

Deel IX, n° 44.
Brussel, December 1933.

**COLEOPTÈRES PASSALIDES
DES INDES NÉERLANDAISES,
par Carlos MOREIRA (Rio de Janeiro).**

Cette note est un appendice à mon travail sur les Coléoptères Passalides recueillis en 1928-29 aux Indes Néerlandaises par S. A. R. le Prince Léopold, publié dans le volume IV des Mémoires, Hors Série, du Musée royal d'Histoire naturelle de Belgique, pages 51-56, faisant partie des résultats scientifiques du voyage de LL. AA. RR. le Prince et la Princesse Léopold de Belgique.

Trois espèces seulement feront l'objet de cette note.

COLEOPTERA PASSALIDAE.

Aulacocyclinae.

Taeniocerus KAUP.

Taeniocerus bicanthatus (Perch.)

Passalus bicanthatus PÉRCHERON, Rev. et Suppl. Monogr. du genre Passale, 1^{re} part., 1841, p. 41, pl. 79, fig. 51.

Taeniocerus bicanthatus (PÉRCH.), C. Moreira, Mém. Mus. d'Histoire natur. Belgique (Hors Série), vol. IV, fasc. 4, 1932, p. 52.

Deux exemplaires de 26 et 27 millimètres de longueur, capturés à Penda Siroen Soengai Marowai, le 13-V-1932 par S. A. R. le Prince Léopold de Belgique.

Leptaulacinae.

Leptaulax KUWERT.

Leptaulax bicolor (Fabricius)

Leptaulax bicolor (F.), Carlos MOREIRA, in Mém. Mus. royal d'Hist. nat. de Belgique (Hors Série), vol. IV, fasc. 4, 1932, p. 54.

Six exemplaires : trois de Lampo Battang, Indes Orientales Néerlandaises, recueillis par S. A. R. le Prince Léopold, le 21-IV-1932, deux exemplaires complètement noirs de 24 et 26 millimètres de longueur, un roussâtre, couleur de transition, de 26 millimètres de longueur et trois noirs de 22, 23 et 24 millimètres de longueur, capturés à Samar, aux îles Philippines, par S. A. R. le Prince Léopold, le 9-IV-1932.

Les six échantillons présentent les caractères spécifiques essentiels du *Leptaulax bicolor*.

Les rides pariétales se prolongent jusqu'aux rides supraorbi-

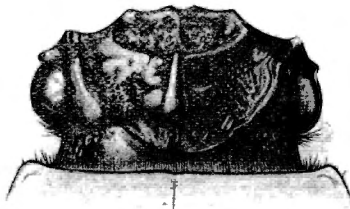


Fig. 1. — *Leptaulax timoriensis* (PERCH.)?
Disque de la tête $\times 4$.

tales, les rides frontales atteignent le bord antérieur de la tête, présentant une élévation avant ce bord ; l'écartement des tubercules internes du bord frontal est plus du double de celui de ces tubercules et les tubercules externes ; le mentum est fortement ponctué et présente la cicatrice caractéristique du *L. bicolor*, le flabellum des antennes est de trois lamelles seulement.

Leptaulax timoriensis (Percheron)?

Passalus timoriensis PERCHERON, Mag. Zool. Insectes, 1841, pp. 19-21, pl. 78, fig. 1.

Leptaulax timoriensis (PERCH.), ZANG, Notes from the Leyden Museum, XXV, 1905, p. 223; GRAVELY, Mem. Indian Museum, Calcutta, vol. III, 1914, p. 303, et *ibid.*, vol. VII, 1918, p. 117.

Un seul échantillon trouvé à Tjandikoesoema, W. de l'île Bali, aux Indes Néerlandaises, par S. A. R. le Prince Léopold, le 27-IV-1932.

Cet échantillon est tout à fait noir et mesure 36 millimètres de longueur.

La saillie intercoxale des pattes antérieures est bien évidente. Le pronotum ne présente pas de ponctuation aux angles latéro-

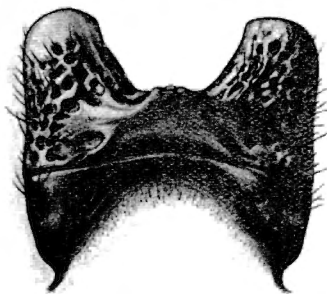


Fig. 2. — *Leptaulax timoriensis* (PERCH.)?
Mentum $\times 9$.

antérieurs; les sillons marginaux seuls sont ponctués. Les rides pariétales n'atteignent pas les rides supraorbitales, terminent à la moitié de la distance du tubercule central à ces rides; le métasternum présente deux ponctuations symétriques.

Le front présente plus le type de celui du *Leptaulax bicolor* que celui du *Leptaulax dentatus*; les rides frontales sont courbes, partent du tubercule central et se dirigent en courbe vers les tubercules frontaux internes. Les tubercules du bord frontal sont émoussés.

Pour ces raisons, je réfère avec doute à *Leptaulax timoriensis* (PERCH.) l'échantillon de Tjandikoesoema.

