

BULLETIN

DU

**Musée royal d'Histoire
naturelle de Belgique**

Tome IX, n° 31.

Bruxelles, novembre 1933.

MEDEDEELINGEN

VAN HET

**Koninklijk Natuurhistorisch
Museum van België**

Deel IX, n° 31.

Brussel, November 1933.

**BUPRESTIDES RÉCOLTÉS PAR SON ALTESSE ROYALE
LE PRINCE LÉOPOLD DE BELGIQUE**

par André THÉRY (Rabat).

M. le Docteur V. Van Straelen, directeur du Musée royal d'Histoire naturelle de Belgique, a bien voulu me confier l'étude des Buprestides récoltés par S. A. R. le Prince Léopold de Belgique, lors de son dernier voyage aux Indes Orientales. Les exemplaires récoltés sont peu nombreux, mais parmi eux se trouvent des formes intéressantes et une espèce nouvelle. L'étude de ces insectes m'a donné quelque peine parce qu'ils rentrent dans des genres dont les caractères spécifiques sont encore aujourd'hui mal connus, bien qu'ils soient de taille relativement grande, ce qui a provoqué la création d'un grand nombre d'espèces soi-disant nouvelles alors qu'il aurait suffi de créer des sous-espèces ou des variétés; c'est ici que l'étude des organes génitaux des mâles pourrait rendre quelques services, non pas pour séparer encore des formes, mais au contraire pour en réunir certaines sous un même nom spécifique. Ce travail je n'ai pu le faire, il est considérable, je me suis donc contenté de comparer les exemplaires communiqués à ceux de ma collection et ensuite à étudier les descriptions des formes que je n'arrivais pas à nommer immédiatement.

Genre *Chrysochroa* SOL.

C. fulminans F. C'est un des Buprestides les plus connus; il est extrêmement répandu en Indo-Malaisie et très variable de forme. Les exemplaires récoltés par S. A. R. le Prince Léopold de Belgique sont au nombre de trois, deux proviennent de

Bali W. (Tjandikoesoema, 25-27 avril 1932) et le troisième de Mindanao, Philippines (Santa Maria Zamboaga, 14 avril 1932). Incontestablement ces exemplaires qui diffèrent légèrement entre eux ne peuvent être rattachés qu'à *C. fulminans*, mais ils sont légèrement plus courts que ne le sont en général les individus de cette espèce et leur pronotum est faiblement teinté de bleu au milieu.

Genre *Chrysodema* C. & G.

Chrysodema leopoldiana n. sp.

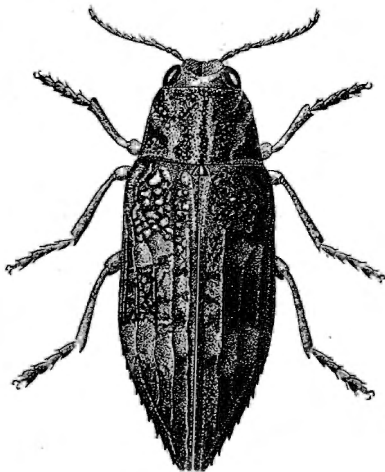
Long. : 23 mm. ; larg. : 9 mm. Oblong, subparallèle au milieu, peu atténué en arrière, d'un noir violacé en dessus, avec le fond de toutes les impressions et la ponctuation, doré, la suture, les pattes, les tarses et le premier article des antennes bleuâtres ; dessous vert avec le bord postérieur des sternites bleu.

Tête excavée en avant, front sillonné dans sa longueur ; épistome faiblement échancré en avant, labre bilobé, antennes grêles, assez longues, le 1^{er} et le 3^e article de la même longueur et plus longs que le 4^e, le 2^e presque globulaire.

Pronotum transversal, échancré en avant, ses côtés presque droits et convergents en avant, rebordés d'une carène faiblement sinueuse, limitée à l'intérieur par un sillon et prolongée presque jusqu'aux angles antérieurs. Ces angles aigus, les postérieurs un peu saillants et également aigus ; base très faiblement bisinueuse, avec le lobe médian court et largement arrondi, le disque inégal, longitudinalement caréné au milieu, un sillon oblique, dans les angles antérieurs, et une petite impression allongée occupant le milieu des côtés. L'impression ordinaire des angles postérieurs peu marquée, réduite, éloignée de l'angle et réunie aux impressions précédemment indiquées. Ecusson très petit, bilobé.

Elytres subarrondis aux épaules, à peine rétrécis au milieu, aussi larges au tiers postérieur qu'à l'épaule, rétrécis ensuite presque en ligne droite jusqu'à l'apex, fortement denticulés latéralement sur leur tiers postérieur et isolément arrondis à l'apex où la denticulation disparaît presque complètement. Repli épipleural faiblement ponctué et légèrement pubescent, distinct jusqu'à l'apex. Carène épipleurale entière et partant de l'épaule où elle fait suite à la carène latérale du prothorax. Disque parcouru par trois grosses côtes irrégulières, arrondies, réunies entre elles par des vermiculations transversales presque aussi

épaisses que les côtes. Vers le tiers supérieur on remarque une série de trois grandes fossettes finement ponctuées dans le fond et se touchant, la médiane placée un peu plus bas que les deux autres. Une deuxième série de trois fossettes se trouve vers le tiers postérieur et la médiane est située un peu plus haut que les autres. En dehors de ces fossettes principales il en existe quelques autres moins distinctes.



Chrysodema leopoldiana n. sp.

Saillie du prosternum faiblement concave, lisse, brillante et marquée, dans le milieu de sa longueur, de quelques gros points. Les deux premiers sternites déprimés au milieu, la dépression bordée d'une carène et lisse dans son fond. Premier sternite entièrement et finement ponctué, les suivants finement ponctués à la base sur les parties dorées et ne portant que quelques gros points isolés sur les parties bleues. Dernier sternite avec une toute petite troncature au sommet. Pattes robustes, ponctuées, tous les tibias droits.

L'exemplaire décrit paraît être une femelle.

Habitat : Philippines, Maou Samar, 8 avril 1932.

Cette espèce, par sa sculpture élytrale très accentuée, rappelle à première vue certaines *Pseudochrysodema*, mais la disposition de ses taches élytrales disposées comme chez *C. antennata* SAUND, également de Samar, la rapproche du même groupe. Elle

(1) Le Type ♀ de *C. coriacea* KERR. se trouve dans ma collection.

devra se placer après *C. coriacea* KERR (1) dont elle est voisine, et dont elle diffère par les caractères suivants : Pronotum de même forme mais dépourvu de fossette arrondie et régulière dans les angles postérieurs, élytres à sculpture beaucoup plus grossière et portant au moins six grosses impressions finement ponctuées à fond doré, saillie prosternale moins sillonnée et beaucoup moins fortement ponctuée; carène limitant l'impression abdominale se continuant sur toute la longueur du 2^e sternite, alors que chez *coriacea*, elle ne dépasse pas le bord postérieur du premier sternite, l'impression du milieu de l'abdomen presque lisse au lieu d'être densément ponctuée, enfin chez *coriacea* l'abdomen est entièrement d'un vert doré et à peu près uniformément ponctué.

Chrysodema hebes KERR. Philippines, Mauo Samar, 8 avril 1932.

L'exemplaire récolté par S. A. R. le Prince Léopold de Belgique ne correspond pas exactement aux exemplaires de *C. hebes* qui se trouvent dans ma collection; chez mes exemplaires la sculpture est moins accentuée, la ponctuation est plus fine et plus régulière, les intervalles entre les points sont moins costiformes et ne sont pas réunis par des vermiculations transversales. Il me semble cependant inutile de désigner par un nom spécial l'exemplaire qui m'est soumis, il peut se faire qu'il représente seulement une variation individuelle, en tous cas il ne peut être qu'une toute petite race locale.

Genre *Coraebus* C. & G.

C. hastanus C. & G. Philippines, Mauo Samar, 8 avril 1932.

Cette espèce est très répandue en Malaisie et se trouve même aux Indes.