

Institut royal des Sciences
naturelles de Belgique

Koninklijk Belgisch Instituut
voor Natuurwetenschappen

BULLETIN

MEDEDELINGEN

Tome XXXIII, n° 49
Bruxelles, octobre 1957.

Deel XXXIII, n° 49
Brussel, oktober 1957.

CONTRIBUTION A L'ETUDE DES LEPTOGASTRINAE
(DIPTERA ASILIDAE),

par Emile JANSSENS (Bruxelles).

L'étude qui suit est basée sur des spécimens provenant d'un envoi du South African Institute for Medical Research ainsi que des collections de la Zoologische Staatssammlung de Munich, de l'Institut royal des Sciences naturelles de Belgique et des collections VILLENEUVE et M. BEQUAERT. Je prie les institutions qui ont bien voulu me confier ce matériel de trouver ici mes vifs remerciements.

Avant de procéder aux descriptions que l'on verra ci-après, je tiens à formuler quelques remarques sur des détails de structure qui m'ont frappé dans l'organisation générique et spécifique des *Leptogastrinae*. Il semble, en effet, que ces insectes aient, d'une part, des caractères pouvant utilement séparer des genres ou des espèces, à cause de leur stabilité et de leur netteté. Tel est par exemple le procès chitineux du pronotum qui délimite grâce à HERMANN le genre *Euscelidia* que WESTWOOD avait fondé sur l'épaississement et la pilosité des fémurs postérieurs, caractères éminemment variables dans la famille des *Leptogastrinae*.

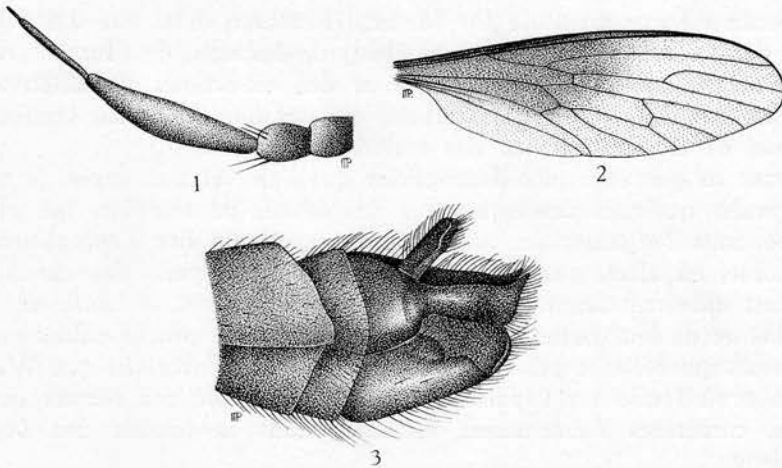
Mais il est aussi d'autres caractères que l'on croyait importants au niveau générique et subgénérique, et qui m'apparaissent à présent comme tout au plus bons à séparer des espèces. Telle est, par exemple, la disposition du mystax « en ombrelle » de soies nombreuses, courtes et fortes, ou « en plumeau » formé de 4 ou 6 soies légères. On rencontre, en effet, des espèces de l'un ou de l'autre type au sein de genres bien établis, comme *Euscelidia* WESTWOOD et *Dolichoscius* m. Et on verra dans le présent travail une espèce (*Euscelidia Bequaerti* n. sp.) qui possède un mystax intermédiaire entre les deux types familiers. Une autre (*Leptogaster aganniphé* n. sp.) révélera une troisième formule différente des deux précédentes.

Un caractère dont on a abusé, à mon sens, pour instituer des genres séparés, est la présence ou l'absence d'empodium. Cet organe est d'une variabilité extrême dans ses manifestations, et on voit au sein de genres différents tous les degrés depuis l'absence totale jusqu'à une extension presque égale aux griffes. C'est pourquoi nous croyons que, par exemple, *Psilonyx* ALDRICH est un genre à découper entre unités génériques pré-existantes, de même peut-être que *Sinopsilonyx* HSIA. Ceci étant dit, je passe à la présentation du matériel ci-après.

Euscelidia anthrax n. sp.

Espèce très reconnaissable à sa coloration entièrement noire, y compris les ailes, qui sont plus fumées que chez n'importe quelle espèce connue de *Leptogastrinae*.

Face, antennes (fig. 1) et trompe entièrement et uniformément d'un noir de laque. Mystax réduit à une pubescence argentée étroite et fort courte, localisée au bord supérieur de la bouche.



Mésnotum, y compris les calus huméraux, entièrement d'un noir brillant; pleures garnies d'une pubescence argentée devenant plus longue et touffue vers l'avant.

Ailes fumées, surtout au voisinage de la costale et de la sous-costale, la cellule sous-costale étant complètement opaque (fig. 2); nervation normale du genre *Euscelidia*. Balanciers d'un jaune bistre.

Pattes antérieures et moyennes d'un noir profond sur toute leur longueur; fémurs et tibias postérieurs d'une jaune bistre à la base, mais devenant rapidement plus foncés selon des bandes s'accroissant depuis

la base pour se noyer dès le milieu dans un noir uniforme. Empodium de longueur variable, mais n'atteignant pas la moitié des griffes, qui sont très robustes.

Abdomen entièrement noir, ainsi que l'hypopyge ♂ qui a une structure assez massive (fig. 3).

Long. : 11,5 mm.

Habitat : Tsessebe, Bechuanaland (ZUMPT I-56).

Type. — Un ♂ au South African Institute for Medical Research.

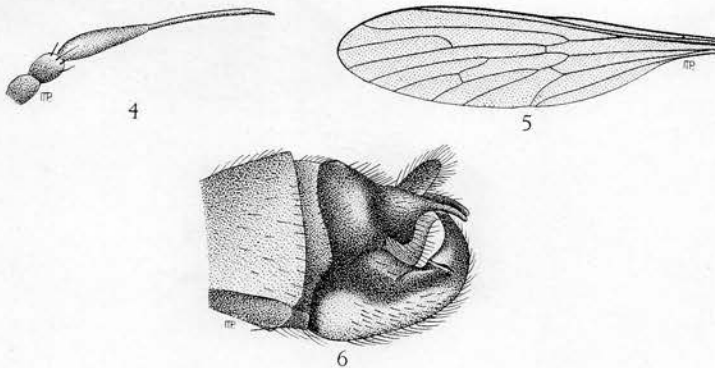
Euscelidia Zumpti n. sp.

Se rapproche du groupe d'espèces dont *E. rapax* WESTWOOD et *E. datis* WALKER sont les représentants les plus familiers. *E. Zumpti* s'en distingue par une taille plus modeste et des détails de structure et de coloration qu'on trouvera ici :

Mystax « en ombrelle », mais moins nourri que chez *E. rapax*. Face bordée d'une pruinosité jaune. Antennes (fig. 4) et trompe noires.

Mésnotum d'un noir mat, présentant de petites rides transversales très fines, dont la finesse s'accroît sur une bande médiane longitudinale en léger relief. Pleures et bordure latérale du mésnotum garnies d'une pubescence argentée s'allongeant en toison à l'avant des pleures.

Ailes (fig. 5) fumées (et non jaunes) surtout vers la costale. Faible indication d'un stigma d'un gris plus foncé vers le milieu de la costale. Balanciers jaunes.



Pattes antérieures et moyennes d'un jaune tendant vers l'orange (y compris les trois premiers quarts de l'article basal des tarsi); tibias colorés de brun latéralement. Fémurs postérieurs renflés en massue, colorés, de brun dans leur plus grande partie et hérissés de poils blancs. Pas d'empodium.

Abdomen noir, couvert d'une pruinosité grise, mais sans la longue pubescence jaune qui caractérise *E. rapax*.

Hypopyge généralement conforme au type « *Euscelidia* », mais couvert d'une pilosité blanche et remarquable par le double pli profond du forceps inférieur (fig. 6).

Long. : 10 mm.

Habitat : Sabie, Transvaal (1-1952).

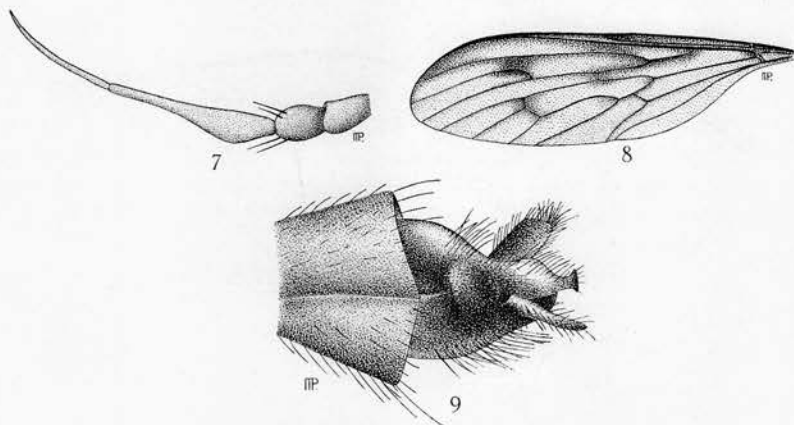
L'espèce, dont le type se trouve au South African Institute for Medical Research, est dédiée à M. F. ZUMPT qui m'a aimablement communiqué le matériel ici traité.

Leptogaster maculipennis n. sp.

Cette espèce, très variable dans la taille des spécimens, se distingue par la teinte rousse généralisée des téguments et de la pilosité, ainsi que par l'élongation et la minceur des appendices. Les ailes sont, d'autre part, marquées de taches brunes rappelant la disposition de *L. pictipennis* LOEW.

Mystax formé d'une demi-douzaine de soies rousses. Face, antennes (fig. 7) et trompe rousses.

Mésonotum brun foncé, portant une pruinosité plus claire qui, dans les exemplaires frais, dessine des stries longitudinales plus ou moins nettes. Pleures couvertes d'une pruinosité jaune or.



Ailes mouchetées irrégulièrement de taches brunes (fig. 8). Balanciers jaunes, plus foncés vers l'apex.

Les trois paires de pattes uniformément rousses, y compris les tarse, et généralement longues et minces, surtout les antérieures. Fémurs posté-

rieurs très peu renflés. Griffes noires et longues. Empodium très long, atteignant en certains cas presque la longueur des griffes.

Abdomen roux, graduellement plus foncé vers l'apex. Hypopyge ♂ entièrement roux, plus foncé à l'extrémité des forceps (fig. 9).

Long. : 12-18 mm.

Habitat : Johannesburg, Transvaal (ZUMPT).

Type (un ♂) et paratypes. — Au South African Institute for Medical Research.

L. maculipennis var. *catharoptera* v. n.

J'appelle ainsi une variété de l'espèce précédente provenant de la même localité et présentant, outre des ailes absolument dépourvues de maculation, une tendance à la coloration plus foncée vers l'apex des appendices.

Le matériel confié par M. ZUMPT contenait encore les espèces suivantes :

Euscelidia Proculus WALKER, 2 ♂♂, 1 ♀ du Parc Kruger, Pretoriuskop, I-1952; 1 ♀ de Kanye, Bechuanaland (ZUMPT I-1956);

Euscelidia festiva E. JANSSENS, 3 ♂♂ de Johannesburg, Transvaal (ZUMPT);

Euscelidia bicolor E. JANSSENS 1 ♀ de Maputo, Afrique orientale portugaise (ZUMPT IV-1951);

Enfin, une ♀ de *Leptogaster* qui me paraît nouvelle, mais dont il conviendrait d'examiner le ♂ pour tenter une description, étant donné l'absence de caractères nettement déterminants. Habitat : Johannesburg, Transvaal.

D'autres espèces originaires d'Afrique sont décrites ci-après, notamment deux espèces communiquées par M. le Docteur M. BEQUAERT, de Gand :

Euscelidia Bequaerti n. sp.

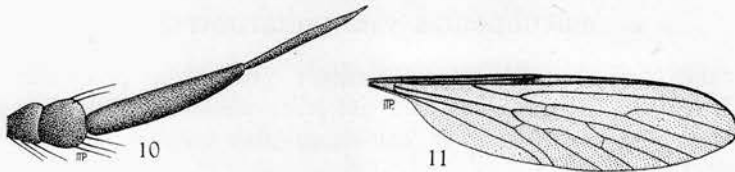
Face entièrement argentée; mystax d'un type intermédiaire entre la formule « en ombrelle » et les longues soies rares et lâches plus couramment représentées : les soies sont longues, argentées comme souvent dans le deuxième type, mais elles dépassent la douzaine, alors qu'elles ne se présentent généralement sous cette forme qu'au nombre de 4 ou 6. Trompe noire. Antennes brunes, 3^e article long et mince (fig. 10).

Mésnotum d'un noir brillant, son bord antérieur convexe. Ses bords latéraux envahis par une pubescence argentée qui s'allonge et s'épaissit vers l'avant, comme sur les pleures, ainsi que sur le bord apical et sur le métanotum. En plus des fortes soies noires plantées à l'arrière de

chaque côté du mésonotum se trouve une soie blanche (caractère spécifique).

Ailes portant un stigma à la costale (fig. 11). Balanciers jaunes.

Les trois paires de pattes d'un jaune bistre, rembrunies aux tibias selon des bandes latérales qui s'élargissent en s'accroissant vers l'apex. Rembrunissement des tarsi à partir de l'apex du 1^{er} article basal. Griffes robustes, sans empodium.



Abdomen noir couvert d'une pruinosité gris-argent. Pubescence argentée devenant plus touffue vers l'apex.

Long. : 12 mm.

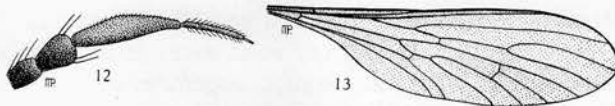
Habitat : Elisabethville (M. BEQUAERT, 2-XII-1934).

Type. — Une ♀ dans la collection M. BEQUAERT.

Leptogaster stichosoma n. sp.

Petite espèce très fragile, se rapprochant du groupe « *bicingulata* » dont elle se distingue entre autres par la structure des antennes (fig. 12).

Face d'un blanc jaunâtre; mystax formé de 4 longues soies légères. Trompe brune, plus pâle à la base. 3^e article des antennes renflé, mais moins large que les 2 articles basilaire. 4^e article ne formant pas arista, mais assez épais et velu et plus court que le 3^e.



Mésonotum roux; pruinosité d'un jaune pâle couvrant assez faiblement les pleures.

Ailes claires et transparentes; cellule anale assez ouverte (fig. 13). Pas de stigma. Balanciers jaunes.

Pattes antérieures et moyennes uniformément d'un jaune roussâtre. Fémurs et tibias postérieurs cerclés à l'endroit le plus renflé d'un anneau brun irrégulier. Empodium atteignant le milieu des griffes.

Abdomen brun, plus foncé vers l'apex.

Long. : 6 mm.

Habitat : Elisabethville (M. BEQUAERT, 28-I-1934).

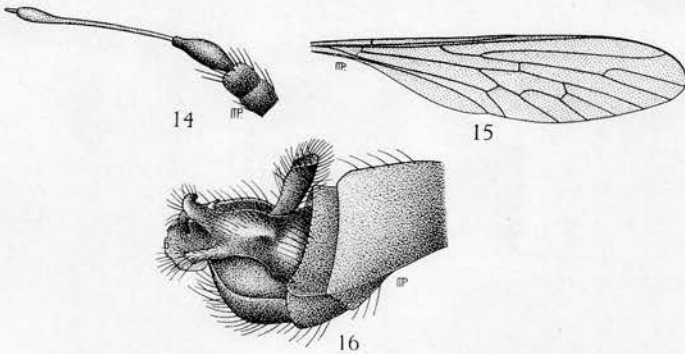
Type. — Une ♀ dans la collection M. BEQUAERT.

La Zoologische Staatssammlung de Munich nous a envoyé parmi d'autres *Asilidae* un étrange représentant de la famille traitée ici; nous le rangerons, faute de mieux, dans le genre *Leptogaster*, bien qu'il doive au sein de ce genre rester en marge de toutes les coupes qu'on y a pratiquées jusqu'ici :

Leptogaster aganniphè n. sp.

Face entièrement recouverte d'une pubescence argentée se confondant avec le mystax, celui-ci apparaissant comme une frange de la face. 3^e article des antennes en forme de bouteille (fig. 14); le 4^e très long, en forme d'arista.

Mésonotum d'un noir mat, marqué sur les côtés et vers l'arrière de taches irrégulières d'une pruinosité blanche. Pleures argentées : la pubes-



cence qui leur donne cet aspect s'allongeant vers l'avant comme chez les espèces du genre *Euscelidia* auquel il est exclu de rattacher la présente espèce, vu le manque de procès chitineux au pronotum.

Ailes vitreuses et incolores; nervation présentant les caractères du genre *Dolichoscius* : « écrasement » et évaseement général des cellules débouchant au bord inférieur (fig. 15). Balanciers jaunes.

Pattes d'un jaune paille, sauf les postérieures, dont les fémurs au renflement très apical contrastent avec les tibias, dont le renflement commence au tiers basal : ici, toutes les parties renflées sont rembrunies, de

même que les tarses, sauf le 1^{er} article. Empodium n'atteignant pas, ou à peine, la moitié des griffes.

Abdomen foncé, annelé de pruinosité grise. Hypopyge d'un roux brun; forceps supérieurs terminés en crochets (fig. 16).

Long. : 8 mm.

Habitat : Sawmills, Rhodésie du sud.

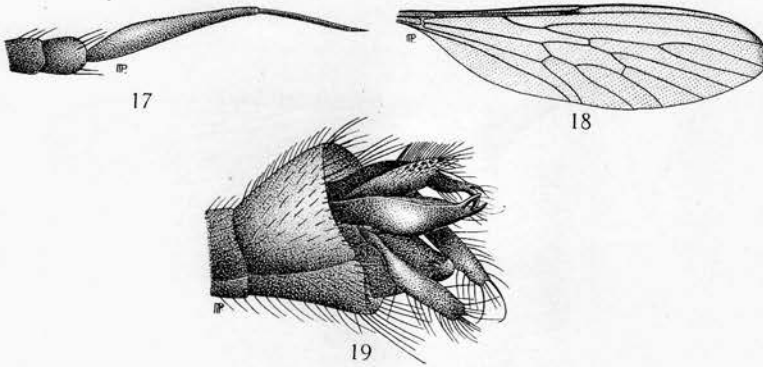
Type (un ♂) et paratypes. — A la Zoologische Staatssammlung de Munich.

Enfin, la liste des espèces africaines se clôture par trois *Leptogaster* des collections de l'Institut royal des Sciences naturelles de Belgique :

Leptogaster pyagra n. sp.

Face très resserrée au sommet; sa pruinosité d'un blanc grisâtre. Mystax très léger, de 4 soies. Antennes fuselées (fig. 17). Trompe d'un brun foncé comme les antennes.

Mésnotum d'un brun foncé luisant; calus huméraux jaunes. Pleures légèrement pruveuses et pubescentes.



Aile très légèrement rembrunies; stigma à la sous-costale et extrémité apicale plus foncés (fig. 18). Balanciers bruns.

Pattes brunes avec base et apex tendant au jaune bistre; fémurs postérieurs portant sur leur renflement un anneau brun irrégulier. Tarses d'un jaune bistre à la base, bruns à l'apex, cette couleur s'étendant davantage vers les griffes. Empodium long, dépassant largement la moitié des griffes.

Abdomen brun, avec des cercles jaunes à l'apex des tergites. Hypopyge couvert, comme l'abdomen, de soies jaunes et noires. Les forceps supérieurs portant un procès velu, sont terminés par une double dent en fourche (fig. 19).

Long. : 10 mm.

Habitat : Congo Belge : Eala, Equateur (J. GHESQUIÈRE, 6-II-1936).

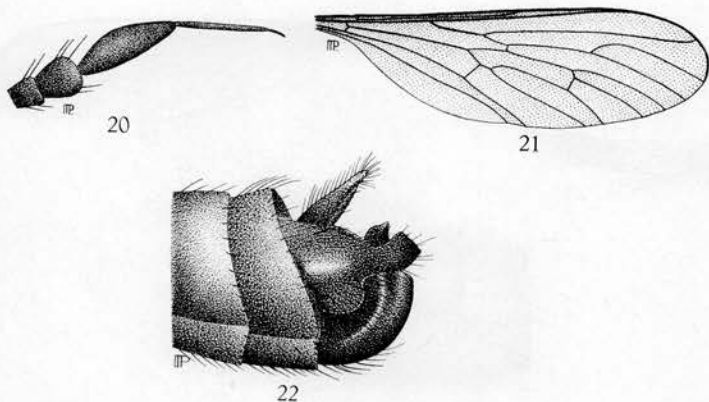
Type. — Un ♂ à l'I. R. S. N. B.

Leptogaster plebeja n. sp.

Face faiblement pubescente, mystax formé de 4 longues soies jaunes légères. Antennes foncées : 3^e article renflé vers le milieu (fig. 20). Trompe brune.

Mésonotum brun foncé : une pruinosité plus pâle définit une raie longitudinale plus foncée et plus mate. Pleures plus ou moins couvertes d'une pubescence claire très rase.

Ailes fumées (fig. 21). Balanciers d'un bistre foncé.



Pattes antérieures et moyennes uniformément rousses, y compris les tarsi. Fémurs et tibias postérieurs se rembrunissant graduellement à partir de la base. Empodium atteignant au plus la moitié des griffes, qui sont robustes.

Abdomen brun maculé de roux. Hypopyge ♂ roux, de forme ramassée (fig. 22).

Long. : 10 mm.

Habitat : Congo Belge : Musosa (H. J. BREDO, IX-1939).

Type. — Un ♂ à l'I. R. S. N. B.

Leptogaster aristalis n. sp.

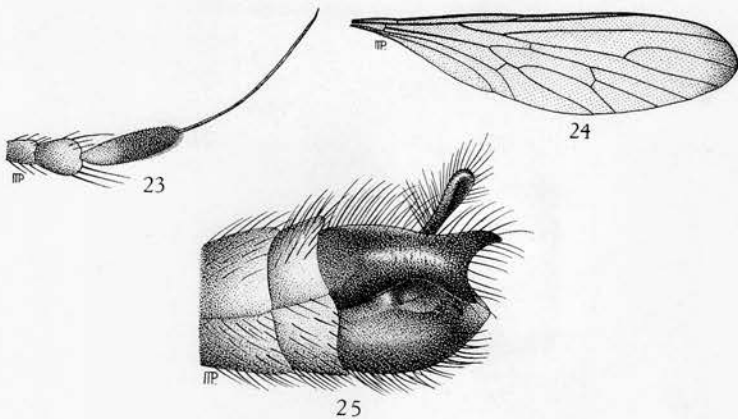
Face jaune; mystax formé de 4 longues soies jaunes légères. 3 premiers articles des antennes bruns, mais jaunes à la base, le 3^e aplati et lenticulaire (fig. 23), le 4^e finement élançé en forme d'arista. Trompe rousse.

Mésonotum en pointe vers l'avant, d'un brun mat foncé portant une pruinosité jaune qui pâlit vers les bords pour devenir argentée à la limite des pleures et sur celles-ci.

Ailes transparentes; cellule anale très ouverte (fig. 24). Balanciers bruns.

Pattes antérieures et moyennes rousses, y compris les tarses, qui deviennent plus foncés vers l'apex. Pas d'empodium.

Abdomen brun; sternites jaunes et tergites cerclés de blanc à l'apex. Hypopyge ♂ brun, sauf les forceps supérieurs et le bord interne des forceps inférieurs (fig. 25).



Long. : 12 mm.

Habitat : Congo Belge : Eala, Equateur (J. GHESQUIÈRE, 6-II-1936).

Type. — Un ♂ à l'I. R. S. N. B.

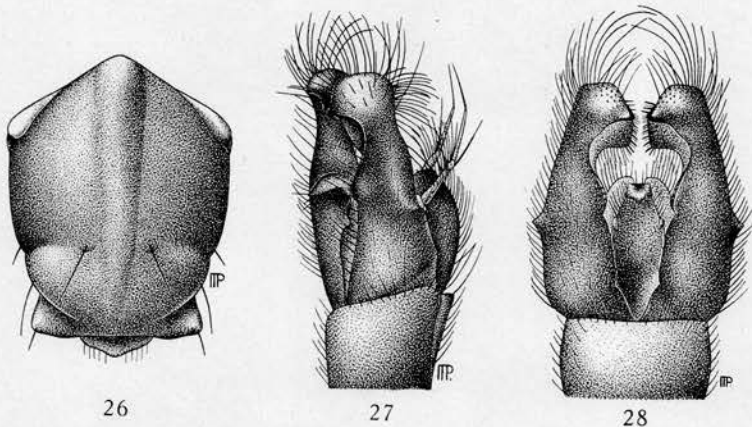
La seule espèce non africaine que je joins à cette étude est un *Leptogaster* qui figurait sans détermination dans la collection VILLENEUVE et portait l'étonnante indication de localité « Maisons-Laffitte ». L'exemplaire, très abîmé, présente néanmoins des caractères qui en font incontestablement une espèce nouvelle, ce qui m'a paru fort digne d'être souligné.

Leptogaster gallica n. sp.

Mystax formé de quelques soies légères; antennes d'un brun de poix; 3^e article lancéolé.

Mésnotum (fig. 26) noir, couvert de plaques irrégulières d'une légère pruinosité blanche envahissant probablement tout le thorax dans les exemplaires frais; une bande assez large, de faible relief, traverse le mésnotum longitudinalement du bord antérieur au bord postérieur. Calus huméraux jaunes ainsi que les balanciers.

Les ailes (très détériorées) de l'exemplaire unique révèlent cependant un caractère très important : la cellule anale, chez la plupart des *Leptogastrinae*, présente tout au plus des bords parallèles et manifeste généralement une tendance à la fermeture (*G. Euscelidia*) ou même à l'apparition d'un pédoncule (*G. Ammophilomima*); or, ici, cette cellule s'évase au bord inférieur de l'aile en forme d'embouchure de trompette, ce qui est exceptionnel.



Pattes d'un jaune bistre, y compris les tarsi. Fémurs postérieurs renflés vers l'apex et marqués à cet endroit d'un anneau brun à contours irréguliers. Tibias portant aussi un anneau foncé vers l'apex. Empodium atteignant les trois quarts des griffes.

Abdomen brun cerclé de jaune bistre; trace de pruinosité gris clair sur les tergites. Hypopyge ♂ (fig. 27-28) d'un brun roux, de structure très particulière : on remarquera notamment l'extrémité des forceps supérieurs en forme de boules hirsutes.

Long. : 7,2 mm.

Habitat : Maisons-Laffitte.

Type. — Un ♂ à l'I. R. S. N. B.

RÉSUMÉ.

L'auteur décrit des espèces nouvelles de Diptères Asilides (sous-famille des *Leptogastrinae*) d'Afrique, et une des environs de Paris; les espèces africaines proviennent d'Afrique du sud, de l'Afrique orientale portugaise et du Congo Belge.

INSTITUT ROYAL DES SCIENCES NATURELLES DE BELGIQUE.