

Institut royal des Sciences naturelles de Belgique | Koninklijk Belgisch Instituut voor Natuurwetenschappen

BULLETIN

Tome XXXIII, n° 44
Bruxelles, septembre 1957.

MEDEDELINGEN

Deel XXXIII, n° 44
Brussel, september 1957.

MISSION E. JANSSENS ET R. TOLLET EN GRECE
(JUILLET - AOUT 1953).

18^{me} NOTE.

Trichoptera,

par Serge JACQUEMART (Bruxelles).

Les Trichoptères recueillis en Grèce par la mission E. JANSSENS et R. TOLLET présentent un grand intérêt, car la littérature comporte peu de données sur la faune trichoptérologique grecque. En outre, ces captures ont été effectuées dans des milieux bien particuliers : des biotopes aquatiques situés dans un site particulièrement xérique. La présente note s'intègre dans une étude biogéographique générale conduite par les auteurs de la mission.

L'étude de ce matériel confirme les considérations de E. JANSSENS (1955) sur l'intérêt que présente la région Sud-Est européenne au point de vue faunistique.

Nous exprimons ici nos vifs remerciements à M. E. JANSSENS qui a bien voulu mettre à notre disposition les clichés pris au cours de sa mission. Le matériel est déposé dans les collections de l'Institut.

BERAEIDAE.

Berea articularis HAGEN, 1868.

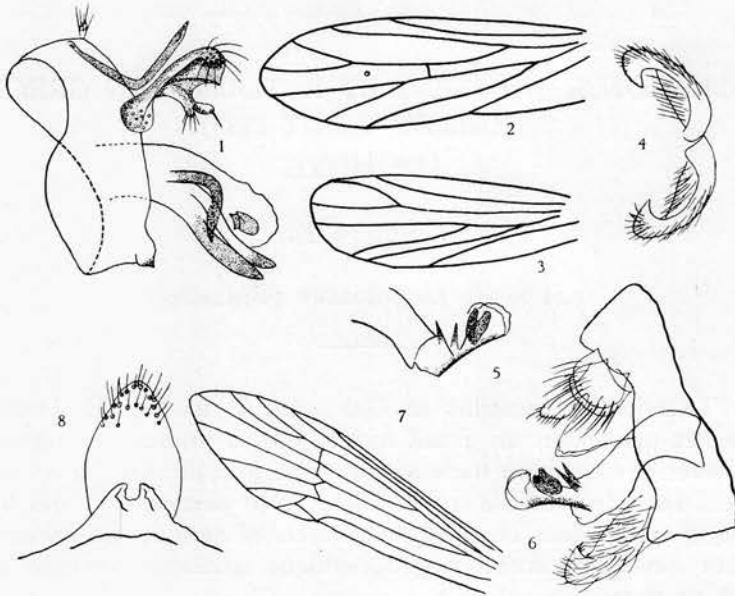
(Fig. 1 à 3.)

Les genitalia se rapprochent nettement de la description de R. MAC LACHLAN (1874-1880) et des pièces figurées dans son travail; on retrouve particulièrement le gonopode très caractéristique avec ses deux petits processus inégaux : l'un portant une, l'autre plusieurs soies. Ceci autorise à

considérer le spécimen comme *Berea articularis* HAGEN. Les deux longues pièces minces semblent droites sur le dessin de l'auteur précité, alors qu'elles sont courbées en angle droit chez notre spécimen.

Le pénis porte une pièce courbée à pointe émoussée, ainsi que des petites pièces vaguement pointues.

Origine. — Mont Pélion W., Drakia, Khani Zisi, 1.200 m, 28/31-VII-1953.



Berea articularis HAGEN, 1868.

Fig. 1 : genitalia mâle, vue latérale, fig. 2 et 3 : ailes supérieure et inférieure.

Adicella reducta MAC LACHLAN, 1877.

Fig. 4 : gonopode; fig. 5 : pénis; fig. 6 : génitalia mâle, vue latérale, un seul gonopode étant figuré; fig. 7 : aile supérieure; fig. 8 : pièce supérieure du génitalia mâle.

LEPTOCERIDAE.

Adicella reducta MAC LACHLAN, 1877.

(Fig. 4 à 8.)

Les spécimens se rapprochent de ceux figurés par l'auteur, sauf une légère différence résidant dans le fait que la pièce supérieure est plus large.

Origine. — Mont Pélion W., Drakia, Khani Zisi, 1.200 m, 28/31-VII-1953.

HYDROPSYCHIDAE.

Hydropsyche hellenica sp. nov.

(Fig. 9 à 12.)

Il semble bien qu'il s'agit ici d'une espèce nouvelle car bien qu'elle ressemble par les gonopodes à des espèces connues, *H. ornatula* MAC LACHLAN (1874) ou *H. carbonaria* MAC LACHLAN (1875) par exemple, elle en diffère nettement par la plaque supérieure, non incisée et à pointe arrondie; les pièces supérieures, larges à la base, vont en s'amincissant, elles sont allongées et couvertes de fortes soies; les pièces intermédiaires sont très minces et étirées, elles dépassent légèrement les supérieures, la base est plus large et arrondie à l'arrière où se situe rangée de soies.

Le pénis est fort, courbé vers le bas, l'extrémité montre deux plaques sclérifiées, vaguement carrées, ainsi que quatre petites expansions en forme de pétale.

Les gonopodes minces, déprimés en leur milieu, ont l'article terminal pointu et légèrement courbe.

Aile supérieure : 7,5 mm brun humé.

Aile inférieure : 6 mm.

Origine. — Mont Pélion W., Drakia, Khani Zisi, 1.200 m, 28/31-VII-1953.

Matériel. — 1 holotype et 1 paratype.

POLYCENTROPIDAE.

Polycentropus multiguttatus CURTIS, 1835.

(Fig. 13 à 14.)

La littérature ne comporte guère de figures satisfaisantes de ces Trichoptères, à l'exception d'une vue dorsale donnée par M. MOSELY (1939).

Le gonopode se présente comme une mince plaque tronquée, à bords plus sclérifiés et enroulés intérieurement (rappelant une feuille sèche). Les appendices supérieurs se composent de 2 larges pièces de forme arrondie, minces, couvertes de soies et portant une épine en leur milieu; elles portent à leur base une pointe courte sclérifiée dirigée vers l'arrière.

Près des appendices supérieurs se trouvent deux courtes pièces arquées et portant des longues soies. Le pénis est peu visible sur les spécimens étudiés, légèrement sclérifié mais il porte à son extrémité des plaques terminées par un crochet.

Au-dessus du pénis, se trouvent deux processus minces courbés en « cou de cygne », la pointe vers l'extérieur, avec une soie près de l'extrémité. Il s'agit probablement de titillateurs.

Aile supérieure : longueur \pm 8 mm (exemplaires abîmés), brun très pâle avec de vagues maculations plus foncées.

Aile inférieure : longueur 6,5 mm.

Vu l'indigence de l'iconographie se rapportant à cette espèce, il serait intéressant de la comparer avec le type.

Origine. — Mont Olympe E., Stavros à Prioni, 1.000 m, 21/23-VIII-1953.

PSYCHOMYIDAE.

Tinodes jansseni sp. nov.

(Fig. 15 à 17.)

Cette espèce présente l'armure génitale type des *Tinodes* : une longue pièce courbe, très sclérifiée garnie d'épines à la partie supérieure, elle est dressée vers le haut et d'avant en arrière; au centre, se trouvent 6 épines épaisses dirigées vers le bas. Les deux longues pièces latérales sont minces et effilées. Le pénis courbe et étroit porte 4 épines courtes à son extrémité, sa base est large et se prolonge par une pointe obtuse dirigée vers l'arrière.

Le gonopode se rapproche un peu de celui de *T. pallidula* MAC LACHLAN (1874) : l'arrière est échancré, le bord supérieur s'amincit en une pièce en spatule tandis que le bord inférieur de l'échancrure porte une pointe aiguë, assez courte, chevauchant à peine l'expansion supérieure.

Aile supérieure : 5 mm, brun pâle.

Aile inférieure : 4 mm.

Origine. — Mont Pélion W., Drakia, Khani Zisi, 1.200 m, 28/31-VII-1953.

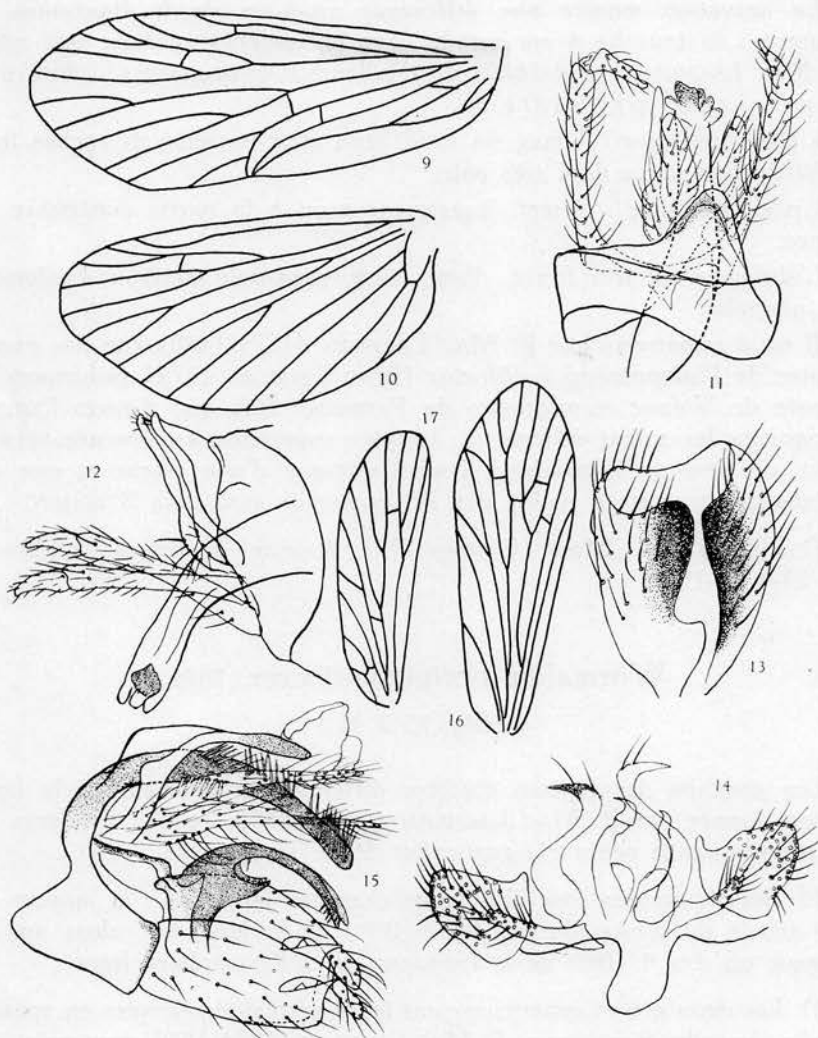
Matériel. — 1 holotype.

PHILOPOTAMIDAE.

Philopotamus montanus STEPHAN, 1860.

(Fig. 18 à 24.)

Les espèces capturées montrent une armure génitale très proche de celle figurée par R. MAC LACHLAN (1874-1880), cette ressemblance apparaît surtout dans les gonopodes, bien que les autres pièces et le



Hydropsyche hellenica sp. n.

Fig. 9 et 10 : ailes supérieure et inférieure; fig. 11 et 12 : génitalia mâle, vue dorso-ventrale et latérale.

Polycentropus multiguttatus CURTIS, 1835.

Fig. 13 : pièce supérieure; fig. 14 : génitalia mâle, vue ventro-dorsale (sans les pièces supérieures).

Tinodes janssensi sp. n.

Fig. 15 : génitalia, vue latérale; fig. 16 et 17 : aile supérieure et inférieure.

pénis ne soient pas clairement représentés par l'auteur précité, on peut considérer qu'il s'agit bien de cette espèce.

La nervation montre une différence vis-à-vis de la figuration de l'auteur : la fourche 4 est sessile chez les espèces étudiées par nous, R. MAC LACHLAN (1874-1880) dit d'ailleurs à ce propos : « ... fork n° 4 very rarely petiolate ».

L'aile supérieure : 7 mm, un fond brun clair parsemé de taches irrégulières d'un jaune doré très pâle.

L'aile inférieure : 5 mm, légèrement brun à la partie supérieure de l'apex.

L'abdomen est très foncé, d'une teinte brun-noir couvrant également les génitalia.

Il est à remarquer que R. MAC LACHLAN (1874-1880) cite des exemplaires de *Philopotamus ludificatus* (MAC LACHLAN 1874) provenant du Musée de Vienne et originaire du Parnasse, bien que d'après l'auteur les gonopodes soient différents : la pièce supérieure est tournée vers le haut; on peut se demander s'il ne s'agit pas d'une erreur et que ces spécimens seraient en réalité des *Philopotamus montanus* STEPHAN.

Origine. — Mont Olympe E., Stavros à Prioni, 1.000 m, 21/23-VIII-1953.

Wormaldia occipitalis PICTET, 1834.

(Fig. 25 à 31.)

Les génitalia des espèces étudiées diffèrent sensiblement de la figuration donnée par R. MAC LACHLAN (1874-1880); celle-ci d'ailleurs ne représente pas le pénis très particulier de ce Trichoptère.

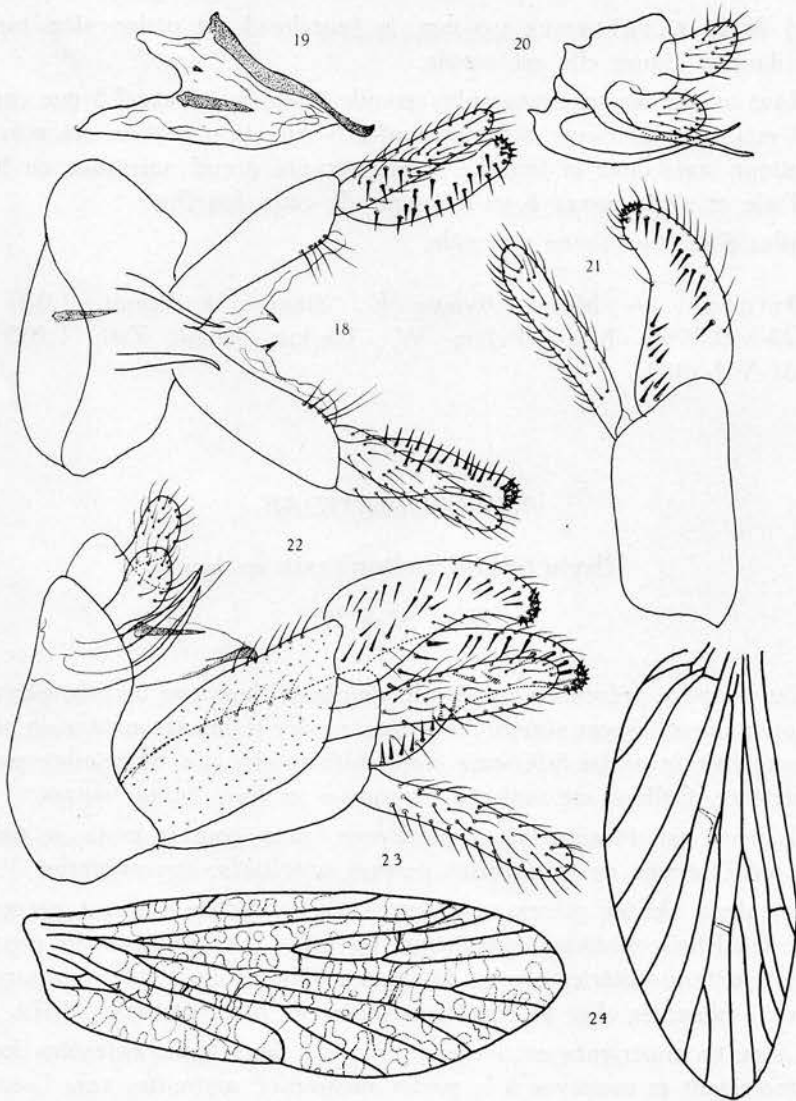
1) Les gonopodes sont plus longs chez nos individus : la largeur du 2^{me} article du gonopode est des 3/10^{mes} de la longueur, alors que la largeur est des 4/10^{mes} de la longueur, chez l'exemplaire figuré.

2) Les deux pièces supérieures ont leurs extrémités élargies en spatule tandis que celles figurées par R. MAC LACHLAN (1874-1880) sont pointues.

Le pénis est très particulier : mou, il ne dépasse pas, au repos, les pièces externes, il porte au niveau de son premier et second tiers, 2 groupes d'épines opposés, à la base du pénis se trouve 6 épines plus fortes et légèrement courbes, tandis que l'extrémité porte 3 épines de même taille que les premières.

La nervation des ailes présente également quelques différences avec les figures de l'auteur précité :

1) Aile supérieure : 7,5 mm, la branche inférieure de la fourche 1 part du milieu de la transverse fermant la cellule discoïdale, au



Philopotamus montanus STEPHAN, 1860.

Fig. 18 : génitalia, vue dorsale; fig. 19 : pénis; fig. 20 : appendices supérieurs et médians; fig. 21 : gonopode; fig. 22 : génitalia mâle, vue latérale; fig. 23 et 24 : ailes supérieure et inférieure.

lieu de partir de la base de la branche supérieure; le contraire se produit pour la fourche 2.

2) Aile inférieure : 6 mm, la fourche 3 est pédonculée, tandis que dans la figure elle est sessile.

Nous avons des spécimens plus grands : aile supérieure 7,5 mm contre 6,75 mm, aile inférieure 6,5 mm contre 6 mm, la nervation est presque identique mais dans la fourche 3 une nervure prend naissance au bord de l'aile et s'interrompt à mi-longueur de cette fourche.

Ailes d'un brun-jaune très pâle.

Origine. — Mont Olympe E., Stavros à Prioni, 1.000 m, 21/23-VII-1953; Mont Pélion W., Drakia, Khani Zisi, 1.200 m, 28/31-VII-1953.

RHYACOPHILIDAE.

Rhyacophila pelionensis sp. nov.

(Fig. 32 à 36.)

Cette espèce présente une grande simplicité dans son armure génitale, le gonopode a l'aspect normal du genre, la pièce terminale montre un profil triangulaire, la partie inférieure étant horizontale, elle est rejointe par la supérieure. Celle-ci est tapissée de courtes et fines épines noires.

Le pénis est dévaginable et porte une épine, sous le pénis se trouve une pièce fermée de trois fortes pointes sclérifiées, convergentes.

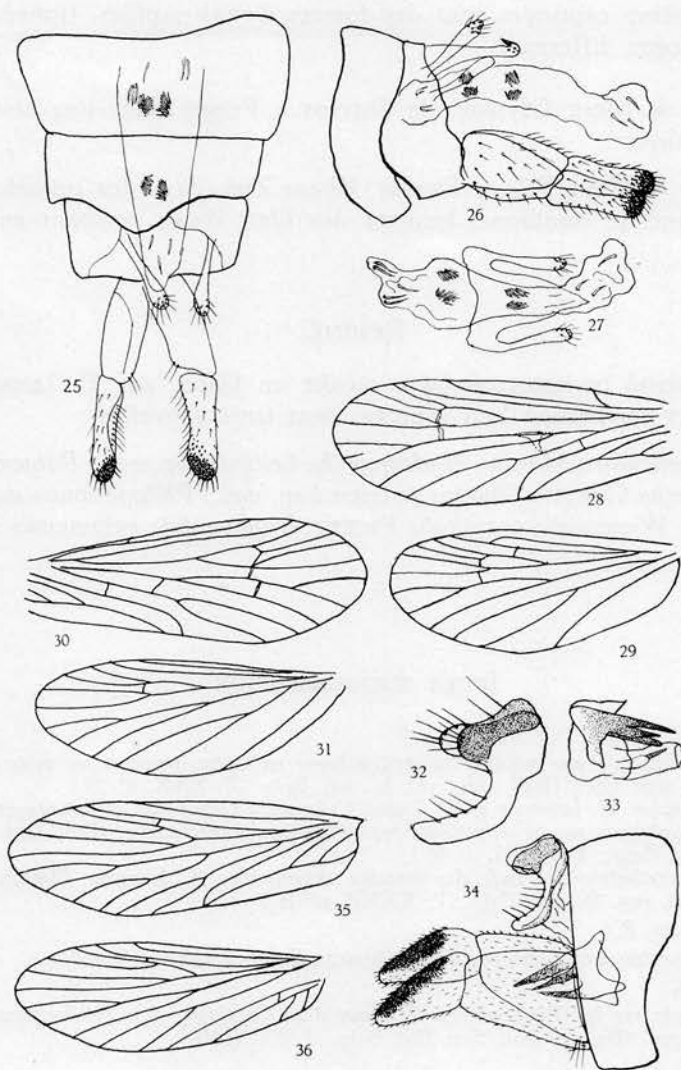
Les deux petites pièces supérieures, en raquettes, souvent présentes chez les Rhyacophilidae, manquent. La pièce intermédiaire est courbée et vue postéro-antérieurement, montre un sillon profond, elle se rapproche de celle observée chez *R. philopotamoides* R. MAC LACHLAN, 1874.

La partie supérieure est large, présentant deux lames orientées longitudinalement et concaves à la partie supérieure, arrondies vers l'arrière, elles sont à cet endroit garnies de quelques longues soies.

La concavité porte également quelques longues soies. Aile supérieure : 8 mm, d'un brun fauve très pâle. Aile inférieure : 6,5 mm.

Origine. — Mont Pélion W., Drakia, Khani Zisi, 1.200 m, 28/31-VII-1953.

Matériel. — 1 holotype et 3 paratypes.



Wormaldia occidentalis PICTET, 1834.

Fig. 25 et 26 : génitalia mâle, vue dorso-ventrale et latérale;
 fig. 28 et 29 : ailes supérieure et inférieure (grande forme);
 fig. 30 et 31 : ailes supérieure et inférieure.

Rhyacophila pelionensis sp. n.

Fig. 32 : pièce supérieure; fig. 33 pénis; fig. 34 : génitalia mâle;
 fig. 35 et 36 : ailes supérieure et inférieure.

ÉCOLOGIE.

Les espèces capturées sont des formes d'eaux rapides, trouvées dans deux biotopes différents.

1) Sur le Mont Olympe, de Stavros à Prioni, dans une résurgence sur sol calcaire.

2) Sur le Mont Pélion, Drakia, Khani Zisi, dans des ruisselets coulant à flanc de montagne, formant des filets d'eau, tombant en cascades.

RÉSUMÉ.

Le matériel trichoptérologique récolté en Grèce par E. JANSSENS et R. TOLLET comprenait huit espèces, dont trois nouvelles :

Berea articularis HAGEN, *Hydropsyche hellenica* sp. nov., *Polycentropus multiguttatus* CURTIS, *Tinodes janssensi* sp. nov., *Philopotamus montanus* STEPHAN, *Wormaldia occipitalis* PICTET, *Rhyacophila pelionensis* sp. nov.

INDEX BIBLIOGRAPHIQUE.

JANSSENS, E.

1954. *Résultats d'une mission biogéographique en Grèce pendant les mois de juillet et août 1953.* (Bull. Inst. roy. Sc. nat. Belg., T. XXX, n° 19.)
 1955. *Mission E. Janssens et R. Tollet Coleoptera-Dryopidae et remarques biogéographiques sur la répartition des coléoptères torrenticoles.* (Bull. Inst. roy. Sc. nat. Belg., T. XXXI, n° 68.)
 1956. *Contribution à l'étude des insectes torrenticoles (Coleoptera, Elmidae).* (Bull. Inst. roy. Sc. nat. Belg., T. XXXII, n° 44.)

MAC LACHLAN, R.

1870. *Revision and Synopsis of Trichoptera European fauna.* (London.)

MARLIER, G.

1949. *Note sur les Trichoptères. II. Essai d'un Catalogue des Trichoptères de Belgique.* (Bull. et Ann. Soc. Ent. Belg., T. 85, VIVI.)

MOSELY, M.

1939. *The British Caddis flies (Trichoptera).* (London.)