

PARAXYLOGENES,
UN GENRE NOUVEAU DE BOSTRYCHIDAE ASIATIQUE
(COLEOPTERA - CUCUJOIDEA) (*)

PAR

Roger DAMOISEAU (Bruxelles)

Nos collègues E. A. J. DUFFY (Commonwealth Institute of Entomology) et J. BALFOUR BROWNE (Departement of Entomology, British Museum) ont bien voulu nous confier l'étude de 5 exemplaires d'une espèce de *Bostrychidae* qu'ils n'avaient pu rapporter à aucune espèce figurant dans les collections du British Museum. Ces insectes ont été récoltés au Pakistan et en Irak, dans le bois de pistachier.

Les mandibules pointues et croisées nous ont permis de classer cette espèce parmi les *Bostrychini*; l'habitus général est celui d'un *Xyloperthini*, mais la forme particulière de la saillie intercoxale du premier sternite abdominal nous a conduit à créer pour elle un genre nouveau qui doit constituer une transition entre les *Xyloperthini* et les *Bostrychini*. En effet, cette saillie est bien dressée en forme de lame entre les hanches postérieures, mais son arête dorsale est elliptiquement élargie, sans pour autant affecter la forme de plaque triangulaire caractéristique des *Bostrychini*.

Nous dénommerons ce nouveau genre *Paraxylogenes*. Il prendra place dans la tribu des *Xyloperthini* au voisinage des genres *Scobicia* LESNE, *Xylogenes* LESNE et *Enneadesmus* MULSANT. Il partage avec ces genres la particularité de posséder des antennes de 9 articles. Il présente également des affinités certaines avec *Octodesmus* LESNE, mais ce dernier genre, comme son nom l'indique, a des antennes de 8 articles.

(*) 2^e Contribution à la connaissance des *Bostrychidae*.

TABLEAU DES *XYLOPERTHINI* A ANTENNES DE 9 ARTICLES

1. — Déclivité apicale non denticulée 2.
— Déclivité apicale denticulée 3.
 2. — Les deux premiers articles de la massue antennaire transverses; tibias antérieurs normaux . . . *Xylopsocus capucinus* FABRICIUS
— Les deux premiers articles de la massue antennaire plus longs que larges; tibias antérieurs fortement comprimés, la tranche externe graduellement amincie vers l'apex . *Xylogenes* LESNE (pars) (a).
 3. — Suture élytrale épaissie en bourrelet sur la déclivité apicale . . .
. *Scobicia* LESNE.
— Suture élytrale non épaissie en bourrelet 4.
 4. — Déclivité apicale armée, de chaque côté au milieu des bords latéraux, d'au moins une apophyse épineuse . *Enneadesmus* MULSANT.
— Déclivité apicale inerme sur les bords latéraux, mais épineuse sur le bord supérieur *Paraxylogenes* gen. nov.
- (a) *X. semenovi* LESNE, *X. mesopotamicus* LESNE, *X. dilatatus* (REITTER).

Paraxylogenes gen. nov. (*Xyloperthini*)

Insectes cylindriques, à corps assez trapu. Tête insérée à la face inférieure du prothorax, invisible du dessus. Front couvert de longues soies dressées, peu convexe. Bord antérieur de l'épistome inerme. Mandibules toutes deux pointues à l'apex, croisées. Yeux fortement détachés des tempes.

Antennes de neuf articles, avec une massue nette de 3 articles. Les deux premiers articles présentent sur chaque face deux grandes dépressions bien délimitées, l'article apical en porte trois au moins, mais moins nettement délimitées.

Prothorax sans carène latérale. La région antérieure présente une râpe prothoracique, avec plusieurs dents plates dirigées vers le haut au niveau des angles antérieurs.

Scutellum bien visible. Déclivité apicale des élytres obliquement tronquée. Apex des élytres plus ou moins nettement échancré au niveau de la suture. Au bord supérieur de la déclivité de chaque élytre saillie, à une certaine distance de la suture, une dent dirigée vers l'arrière.

Tibias antérieurs droits, non amincis vers l'apex, face externe sillonnée. Tarses de toutes les pattes très longs et grêles.

Saillie intercoxale du premier sternite abdominal visible en forme de lame surmontée par une plaque dorsale étroite et elliptique.

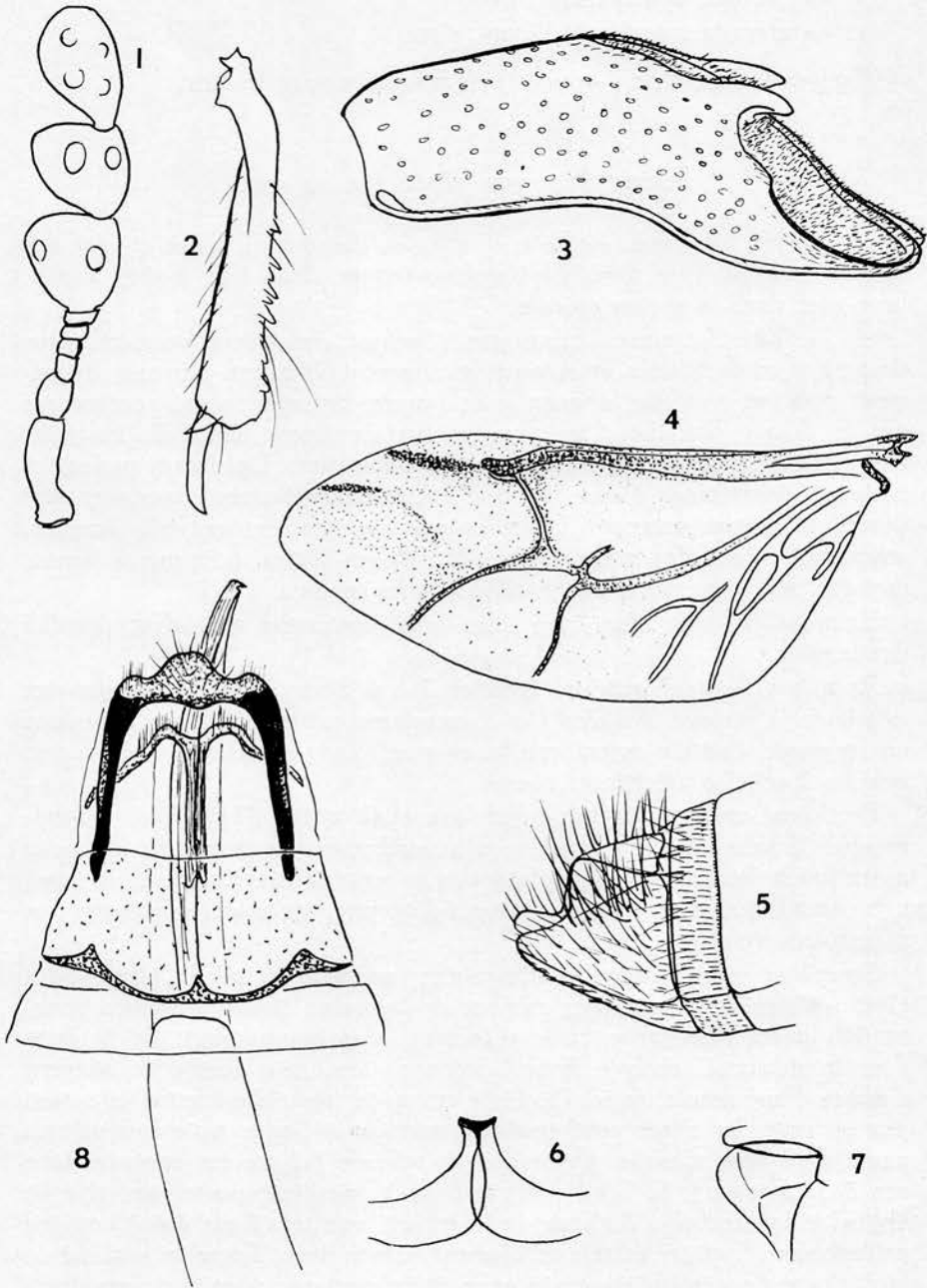


Fig. 1 - 8. — *Paraxylogenes pistaciae* sp. nov.

1. — Antenne; 2. — Tibia antérieur droit, face interne; 3. — Elytre gauche, vue de profil; 4. — Aile postérieure gauche; 5. — Vue latérale des deux derniers sternites abdominaux ♀; 6. — Saillie intercoxale du 1^{er} sternite abdominal apparent, vue dorsale; 7. — idem, vue de profil; 8. — Armure génitale ♀, vue dorsale.

♂. — sternite apical entier.

♀. — sternite apical entaillé au milieu.

Type du genre. — *Paraxylogenes pistaciae* sp. nov.

Paraxylogenes pistaciae sp. nov.

Longueur : 5,5-7 mm. — Tête, prothorax, dessous du corps et base des fémurs noirs à brun noir. Elytres brun rouge dans leur moitié basale, brun-noir dans la région apicale.

♂. — Tête fortement transverse. Occiput densément ponctué, avec de petites soies courtes et recourbées. Front faiblement convexe, densément ponctué, avec de longues soies fauves, dressées, aussi nombreuses sur le disque que dans les rangées juxtaoculaires, mais de longueur décroissant du bord de l'occiput vers l'épistome. Epistome également ponctué, courtement pileux à bord antérieur légèrement concave, non denté aux angles externes. Labre couvert de soies rousses très longues, atteignant l'apex des mandibules. Mandibules fortes, pointues à l'apex, croisées; leur base porte une touffe de soies rousses.

Yeux assez gros, elliptiques, leur bord postérieur nettement détaché des tempes.

Antennes de neuf articles. Articles 3 à 6 plus courts que le premier article de la massue. Articles 7 et 8 grossièrement triangulaires, subégaux en longueur, l'article apical ovoïde un peu allongé, nettement plus court que les 2 articles précédents réunis.

Prothorax un peu plus large que long ($L/l = 100/114$). Râpe prothoracique formée de dents plates, peu nombreuses, entremêlées de poils assez longs, hérissés. Régions latérales et postérieures du pronotum avec une ponctuation assez abondante mais dispersée, les points contenant une pilosité courte et couchée.

Scutellum noir brillant, rectangulaire, ponctué et pileux. Bases des élytres séparément arrondies, surface de la région basale avec une ponctuation assez abondante, mais dispersée, s'approfondissant de la base vers la déclivité, chaque point contenant une soie courte et souvent entouré d'une aréole claire. Déclivité tronquée très obliquement, la suture peu épaissie, les bords suturaux non contigus à l'apex mais formant un angle aigu bien marqué. La marge latérale de l'élytre est carénée dans ses 3/5 inférieurs, le bord supérieur de la déclivité porte, sur chaque élytre, à une certaine distance de la suture, une très forte épine conique saillant vers l'arrière et très faiblement vers le bas. Toute la surface de la déclivité densément ponctué avec une abondante pilosité rousse dressée, le flanc interne de la carène latérale également densément pileux.

Metasternum convexe, sillonné, ponctué et pileux. Saillie intercoxale du premier sternite abdominal visible en lame surmontée d'une étroite plaque dorsale elliptique. Tous les sternites densément ponctué avec

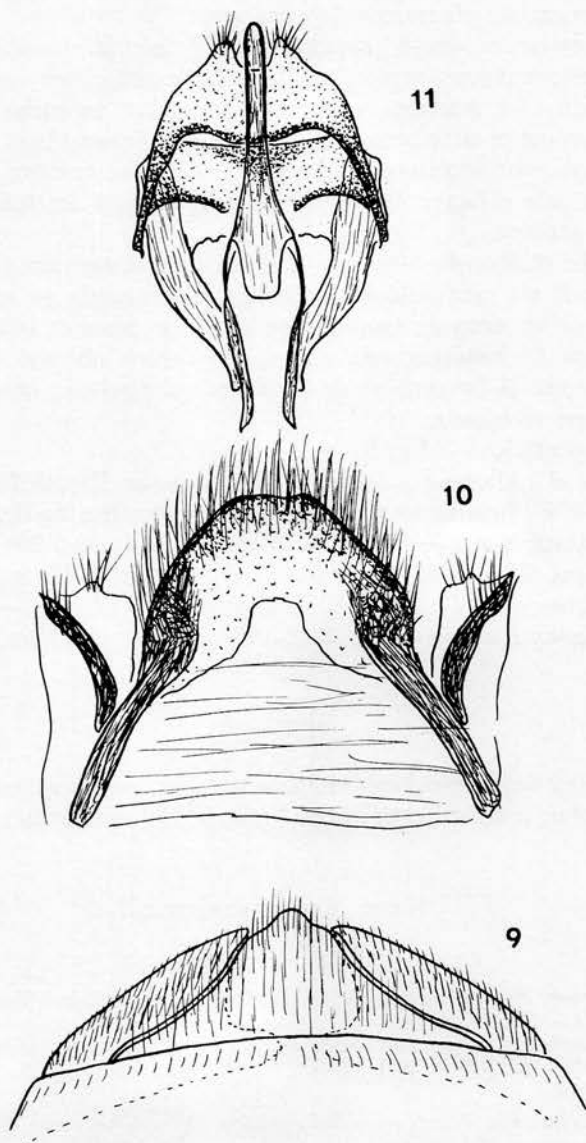


Fig. 9 - 11. — *Paraxylogenes pistaciae* sp. nov.

9. — Sternite apical ♂, vue ventrale;
 10. — 9^{me} tergite ♂, vue dorsale;
 11. — armure génitale ♂, vue dorsale.

une pubescence claire, longue et couchée et quelques poils dressés dispersés. Sternite apical légèrement acuminé au milieu du bord externe avec des bourrelets pleuraux très apparents.

Tibias antérieurs droits, régulièrement, mais faiblement élargis vers l'apex, l'arête externe denticulée, la face externe nettement sillonnée. A l'apex, du côté interne, un très long crochet recourbé vers l'arrière et aussi long que le métatarse qui est très allongé. Les tibias intermédiaires et postérieurs sont également denticulés sur l'arête externe, avec 2 épines de taille inégale à l'apex et des tarse grêles à articles très allongés.

Armure génitale ♂ : fig. 11.

♀. — Ne diffère du mâle que par la conformation du dernier sternite abdominal : il est profondément échancré en triangle au milieu du bord externe, avec un écusson triangulaire élevé, le sommet réuni au sommet de l'angle de l'échancrure par une courte carène oblique. Toute la surface du sternite, à l'exception de l'écusson triangulaire, couverte par une pilosité dense et hirsute.

Armure génitale ♀ : fig. 8.

Holotype ♂, Allotype ♀ et un Paratype ♀ au British Museum. Deux Paratypes ♀ à l'Institut royal des Sciences naturelles de Belgique. Distribution géographique : — Irak : — Mosul, B 5.2, 10-5-1965, H. KNOPF, Ht ♂; Mosul, 22-5-1965, *Pistacia*, 52, F. SHALALY, Pt ♀; Nenava (?), 9-5-1965, breeding, *Pistacia*, 52, F. SHALALY, Pt ♀. — Pakistan : — Shingarh, ex *Pistacia* wood, 29-8-1957, F. Entomologist, At ♀, Pt ♀.

RESUME

Description de *Paraxylogenes pistaciae*, gen. nov. sp. nov. (Pakistan, Irak). Tableau d'identification des *Xyloperthini* à antennes de 9 articles.

INDEX BIBLIOGRAPHIQUE.

LESNE, P.

1896. *Révision des Coléoptères de la famille des Bostrychides* (Ann. Soc. ent. Fr. 65 (1) : 95-127, Paris).

1901. *Révision des Coléoptères de la famille des Bostrychides* (Ann. Soc. ent. Fr. 69 (4) : 473-639, Paris).

VRYDAGH, J. M.

1961. *Contribution à l'étude des Bostrychidae*. 30. — *Le genre Xylogenes* LESNE (Bull. Inst. r. Sc. nat. Belg. 37 (10) : 1 - 11, Bruxelles).



