

Institut royal des Sciences naturelles de Belgique | Koninklijk Belgisch Instituut voor Natuurwetenschappen

BULLETIN

MEDEDELINGEN

Tome XXXVIII, n° 20
Bruxelles, juillet 1962.

Deel XXXVIII, n° 20
Brussel, juli 1962.

LES BRYOZOAIRES DEVONIENS DE LA BELGIQUE.

La découverte des genres *Hemitrypa* et *Semicoscium*
dans le Dévonien de la Belgique,

par Edmond DESSILLY et Wolfgang KRÄUSEL
(Bruxelles et Heidelberg).

(Avec une planche hors texte.)

Les genres *Hemitrypa* PHILLIPS, 1841 et *Semicoscium* PROUT, 1859 de la famille des *Fenestellidae* KING, 1850 ont une distribution remarquable dans la plupart des couches dévoniennes mondiales. Ce fait avait déjà été constaté, et principalement pour le genre *Semicoscium*, par V. P. NEKHOROSHEV en 1928 et 1929. Ces genres n'avaient pas encore été signalés en Belgique. Au cours d'une excursion conduite par le Professeur M. LECOMPTE, nous en avons trouvé les premiers exemplaires.

Les genres *Hemitrypa* et *Semicoscium* sont représentés dans le Couvinien du bord Sud du Bassin de Dinant, à Couvin, où ils sont en association avec une faune riche en Bryozoaires. Le genre *Hemitrypa* fut également découvert dans le Frasnien du bord Sud du Bassin de Namur, à Aisemont.

Nous remercions le Professeur M. LECOMPTE de son amabilité pour nous avoir facilité cette étude. Nos remerciements s'adressent également à M. H. FUNK de l'Institut Géologique et Paléontologique de l'Université de Francfort-sur-le-Main pour les photographies.

W. KRÄUSEL tient à exprimer sa gratitude envers la « Deutsche Forschungsgemeinschaft » pour sa participation financière à l'excursion.

Genre *Hemitrypa* PHILLIPS, 1841.

Diagnose de NICKLES et BASSLER, 1900, p. 39. — Zoarium d'apparence générale semblable à celle du genre *Fenestella* mais possédant une superstructure réticulée dont les mailles correspondent en nombre et position avec les ouvertures zoéciales. La superstructure repose sur des piliers se développant, à intervalles réguliers, à partir de la carène médiane des branches principales.

Génotype. — *Hemitrypa oculata* PHILLIPS, 1841.

Hemitrypa sp.

(Pl. I, fig. 1, 2 a et 2 b.)

Les exemplaires sont de dimensions trop réduites pour donner une idée de la forme générale du zoarium. Le réseau zoarial est régulier. Les branches sont droites et régulièrement réunies par des traverses. Les mailles principales sont quadrangulaires, parfois ovalaires. Les zoécies, en deux rangées, sont disposées en quinconce. Dans l'exemplaire de Couvin (fig. 2 a et 2 b), la section des zoécies près de la base est de forme rectangulaire à pentagonale. La forme de la section des zoécies près de la base est inconnue dans l'exemplaire d'Aisemont. La forme de la carène et de la superstructure montre l'aspect typique du genre *Hemitrypa*. Les mailles de la superstructure sont le plus souvent carrées, parfois arrondies ou triangulaires aux niveaux des bifurcations branchiales (pl. I, fig. 1) et leur nombre correspond à celui des zoécies des branches. Les mensurations les plus importantes sont données dans le tableau suivant :

	Couvin, N° 26.829	Aisemont, N° 26.828
B/10	16 - 17	18 - 20
M/10	15 - 16	15 - 16
Z/5	20 - 21	20 - 21

Le manque de matériel ne nous permet pas de déterminer spécifiquement les exemplaires décrits dans la présente note.

Genre *Semicoscinium* PROUT, 1859.

Diagnose de NICKLES et BASSLER, 1900, p. 38. — Zoarium en forme d'entonnoir avec zoécies sur la face externe. Traverses larges et courtes, les branches apparaissent anastomosées sur la face dorsale où

les mailles sont subrhomboïdales ou arrondies. Apertures zoéciales en deux rangées. Carène médiane très élevée et élargie au sommet.

Génotype. — *Semicoscinium rhomboideum* PROUT, 1859.

Semicoscinium sp.

(Pl. I, fig. 3 a et 3 b, texte fig. 1.)

La forme générale du zoarium est inconnue. Les branches sont sinueuses, réunies régulièrement par des traverses. Sur 1 cm de largeur du zoarium, on compte de 10 à 13 branches. Les mailles sont ovalaires, parfois arrondies. Sur 1 cm de hauteur, on compte de 8 à 9 mailles. Les zoécies, en deux rangées parallèles, sont opposées ou en quinconce. Sur 5 mm de longueur, on compte de 20 à 21 zoécies. La section des zoécies à la base est rectangulaire. Au niveau des traverses, on peut observer 1 ou 2 zoécies plus larges. La section transversale de la carène correspond à l'aspect typique du genre *Semicoscinium*. La carène est haute, élargie vers le sommet et effilée dans sa partie apicale (texte fig. 1).

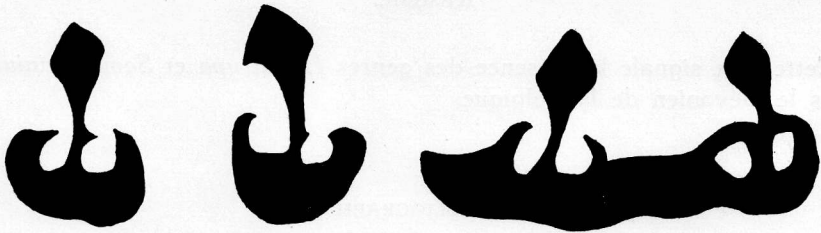


Fig. 1. — *Semicoscinium* sp., N° 26.830, Couvin.

Section transversale un peu schématisée.

Les carènes sont hautes et fortement élargies vers le sommet ($\times 21$).

Gisements.

- Aisemont — Pl. Tamines 14 c — Carrière Moreau immédiatement au Sud de la station.
- Couvin — Pl. Couvin I (= 8707) — Chemin de Boussu à l'Ouest de la station de Couvin.

Niveaux stratigraphiques.

- Aisemont — F₂ — Premier biostrome du Frasnien Moyen. Calcaires gris situés à 2,50 m en dessous des schistes gris bleu foncé à *Canutrypa francqana* BASSLER (DESSILLY, E., 1961, p. 1).
- Couvin — CO₂c — Calcschistes brunâtres.

Matériel.

- Aisemont — 1 exemplaire d'*Hemitrypa* : I. R. S. N. N° 26.828.
- Couvin — (*Hemitrypa* : 1 lame I. R. S. N. N° 26.829.
(*Semicoscinium* : 2 lames I. R. S. N. N°s 26.830 et 26.831.

Inventaire général.

- Aisemont — N° 21.094.
- Couvin — N° 19.258.

RÉSUMÉ.

Cette note signale la présence des genres *Hemitrypa* et *Semicoscinium* dans le Dévonien de la Belgique.

INDEX BIBLIOGRAPHIQUE.

DESSILLY, E.

1961. *Les Bryozoaires Dévoniens de la Belgique. Le genre Canutrypa Bassler.* (Bull. Inst. roy. Sci. nat. de Belgique, t. XXXVII, n° 9, 12 pp., 2 pl.)

NEKHOROSHEV, V. P.

1928. *Über die Entdeckung der Gattung Semicoscinium Prout in dem mitteldevonischen Ablagerungen der Eifel und über die Bedeutung dieses Fundes.* (Centralbl. Mineral. Abt. B, 8, pp. 476-478; Stuttgart.)
1929. *Über einige im Paläozoicum West-Europas bisher unbekannte Bryozoengattungen aus der Familie der Fenestellidae.* (Centralbl. Mineral. Abt. B, 11, pp. 577-586; Stuttgart.)

NICKLES, J. M. et BASSLER, R. S.

1900. *A Synopsis of American Fossil Bryozoa.* (United States Geol. Survey, Bull. 173, 633 pp.)

PHILLIPS, J.

1841. *Figures and descriptions of the Paleozoic Fossils of Cornwall, Devon and West Somerset.* (231 pp., 60 pl., London.)

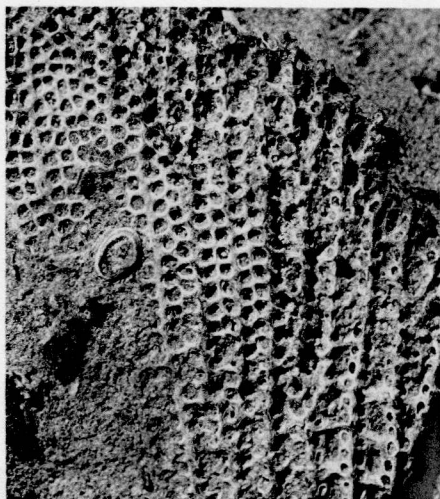


Fig. 1

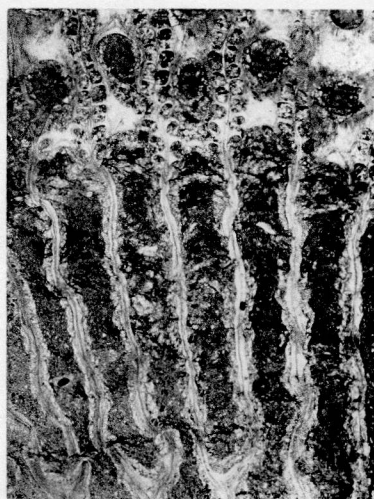


Fig. 3a



Fig. 2a

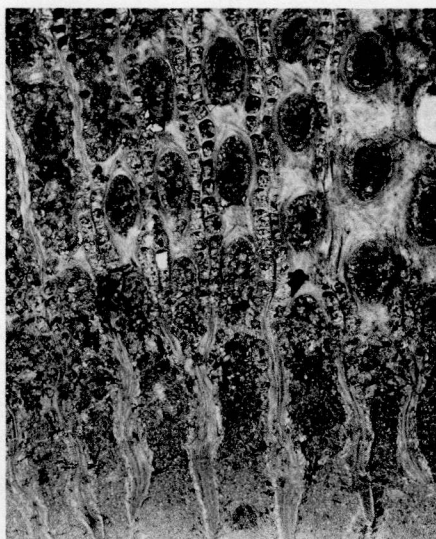


Fig. 3b

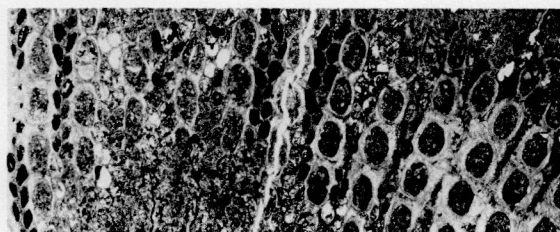
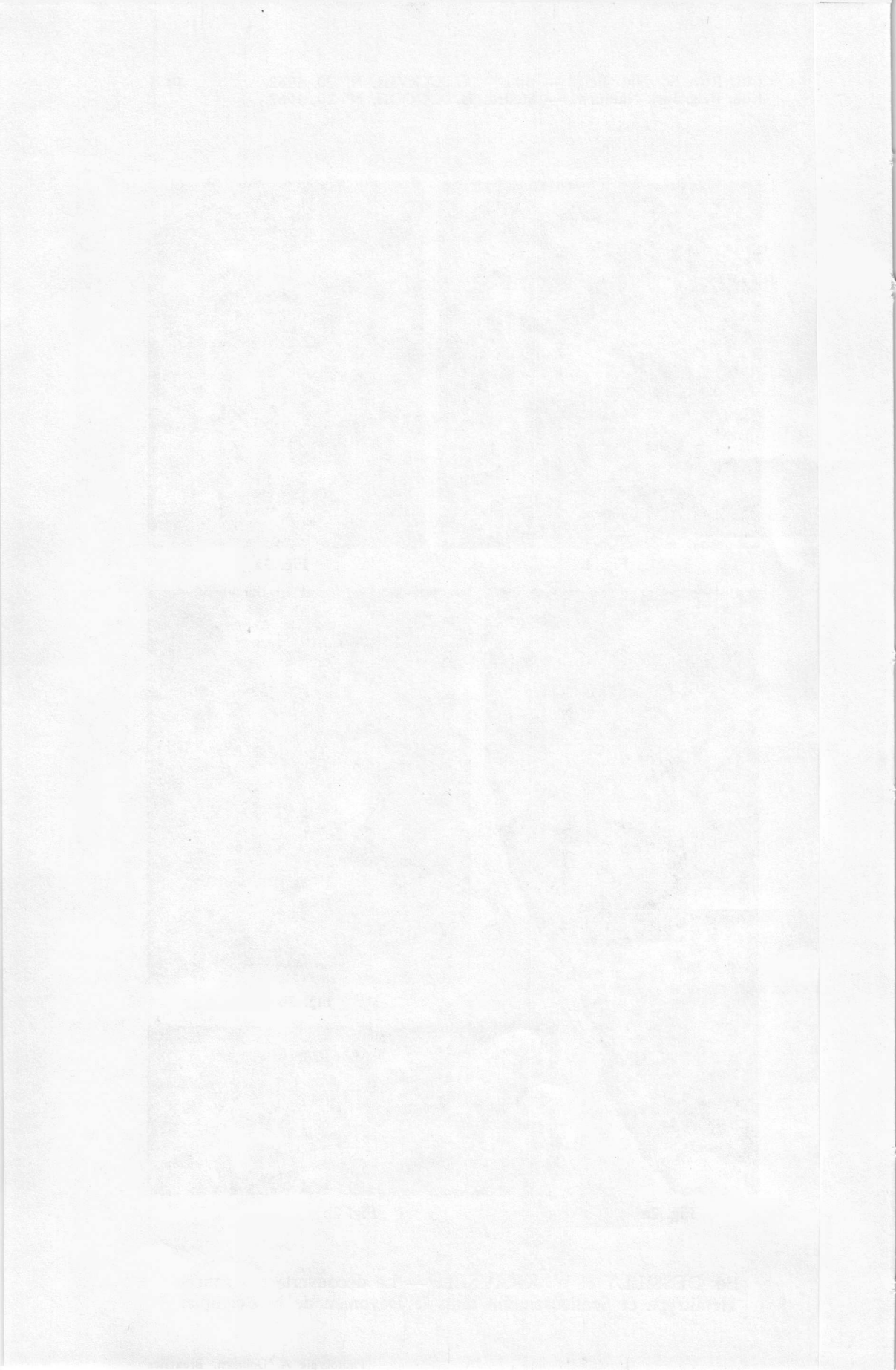


Fig. 2b

Ed. DESSILLY et W. KRÄUSEL. — La découverte des genres
Hemitrypa et Semicosciniium dans le Dévonien de la Belgique.



PROUT, H. A.

1859. *Descriptions of Bryozoa from the Paleozoic rocks of the Western States and Territories.* (Trans. St. Louis Acad. Sci., I, Third Series, pp. 443-452, pl. XVII-XVIII.)

INSTITUT ROYAL DES SCIENCES NATURELLES DE BELGIQUE
ET INSTITUT GÉOLOGIQUE ET PALÉONTOLOGIQUE DE L'UNIVERSITÉ DE HEIDELBERG.

EXPLICATION DE LA PLANCHE I.

(Toutes les figures $\times 10$.)

- Fig. 1. — *Hemitrypa* sp., N° 26.828, Aisemont.
Fragment d'un zoarium. A gauche, les mailles de la superstructure sont visibles. A droite, la superstructure a disparu découvrant les ouvertures zoéciales et en partie les carènes avec les piliers.
- Fig. 2. — *Hemitrypa* sp., N° 26.829, Couvin.
Section tangentielle.
- Fig. 2a. — Dans la partie supérieure de la figure, on voit les branches et la section des zoécies près de la base. Dans la partie moyenne, les carènes avec les piliers, et dans la partie inférieure, les mailles de la superstructure.
- Fig. 2b. — On peut observer la forme rectangulaire à pentagonale de la section des zoécies près de la base.
- Fig. 3. — *Semicoscinium* sp., N° 26.831, Couvin.
Section tangentielle.
- Fig. 3a. — Dans la partie supérieure de la figure, on peut observer quelques branches avec les zoécies. Dans la partie moyenne, les carènes, et dans la partie inférieure, trois bifurcations au niveau des carènes.
- Fig. 3b. — On peut observer les branches légèrement sinueuses avec des zoécies quadrangulaires. Dans la partie inférieure de la figure, on voit les carènes fortement élargies (voir également la figure 1 dans le texte).

THE UNIVERSITY OF CHICAGO
DEPARTMENT OF CHEMISTRY
RESEARCH REPORT NO. 100
BY
J. H. GOLDSTEIN
AND
R. F. W. WILSON
1954

EXPERIMENTAL

The following table shows the results of the experiments conducted in the laboratory of the University of Chicago, Department of Chemistry, during the period from January 1, 1954, to December 31, 1954. The data are presented in the form of a table, with the first column containing the name of the compound, the second column containing the molecular weight, and the third column containing the boiling point. The data are as follows:

Compound	Molecular Weight	Boiling Point
Acetone	58.08	56.2
Diethyl ether	74.12	34.6
Chloroform	119.38	61.2
Bromine	159.80	58.8
Iodine	253.81	184.3
Carbon tetrachloride	153.84	76.7
Carbon disulfide	76.13	46.3
Sulfur dioxide	64.06	-10.0
Sulfur hexafluoride	146.06	-93.7
Sulfur tetrafluoride	108.07	-103.0
Sulfur dioxide	64.06	-10.0
Sulfur hexafluoride	146.06	-93.7
Sulfur tetrafluoride	108.07	-103.0

