

Institut royal des Sciences
naturelles de Belgique

Koninklijk Belgisch Instituut
voor Natuurwetenschappen

BULLETIN

MEDEDELINGEN

Tome XXXVIII, n° 12

Deel XXXVIII, n° 12

Bruxelles, juillet 1962

Brussel, juli 1962

DEUX TRICHOPTERES NOUVEAUX DU BRESIL,

par Serge JACQUEMART (Bruxelles).

Le matériel non déterminé, provenant des collections de l'Institut royal des Sciences naturelles de Belgique (collection LESTAGE), contenait deux grands Trichoptères provenant du Brésil. L'étude de ces exemplaires a révélé qu'il s'agissait de deux espèces nouvelles d'*Hydropsychidae*.

Hydropsyche trilobata sp. n.

Insecte présentant une coloration roussâtre sur tout le corps, les ailes sont d'un jaune très pâle avec les nervures légèrement plus foncées. La formule calcarienne est 1.2.4.

Aile supérieure, 18 mm. Les extrémités de la sous-costale et de la radiale se rejoignent mais à cet endroit les nervures sont à peine marquées : la sous-costale, large à sa base, s'effile pour presque disparaître lorsqu'elle rejoint la radiale au niveau de la fourche 1. Près de la nervure transverse joignant la radiale au pédoncule de la fourche 1 part un semblant de nervure.

Les fourches 2 et 3 sont sessiles, ce qui fait que la branche inférieure de 2 et la supérieure de 3 partent de la nervure transverse du thyridium.

La cellule médiane est à peine plus grande que la discoïdale.

L'anale est reliée, vers le niveau de l'arcus, à la cubitale par des nervures transverses.

Aile inférieure, 12 mm. Ici aussi la sous-costale et la radiale se joignent au niveau de la nervure transverse. Les fourches sont sessiles.

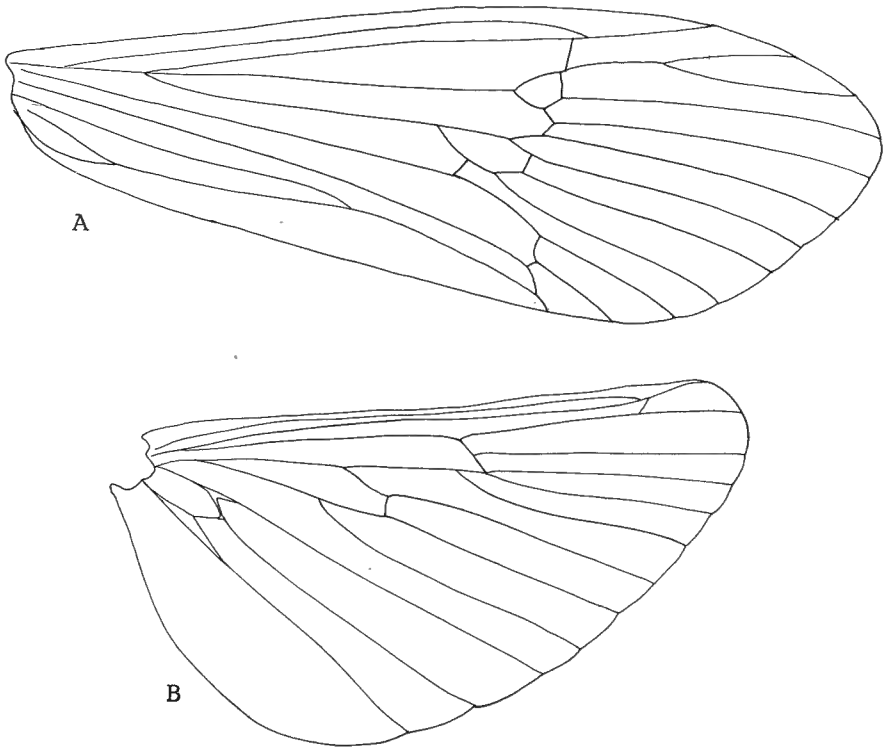


Fig. 1. — *Hydropsyche trilobata* sp. n. A. Aile supérieure; B. Aile inférieure.

Genitalia ♂. — Le quatrième tergite couvre en partie le dixième, il se prolonge légèrement vers l'arrière et amorce une pointe qui est largement tronquée, le bord est garni d'une rangée de très longues soies. Le dixième tergite porte de chaque côté deux importantes expansions.

La proximale a la forme d'une calotte sphérique hérissée d'épines acérées, le processus distal est au contraire allongé, la pointe est émoussée et il est également couvert d'épines de tailles moindres.

Au-dessus du pénis se place une membrane diaphane avec deux expansions latérales vaguement pointues.

Les gonopodes sont de forme classique, ils sont couverts de soies serrées, les plus longues se trouvent au côté postéro-externe.

L'article terminal est allongé ($1/3$ de la longueur de l'article basal) et son extrémité est arrondie; la face interne est couverte de spicules trapus et légèrement courbés, parmi ceux-ci se dressent quelques poils.

Le pénis est d'une complexité que seul le dessin peut rendre : sa face inférieure porte, à l'extrémité, un processus palmilobé à trois pointes. De chaque côté de cet organe, part une pièce à base bulbeuse se prolongeant par une pointe recourbée vers l'intérieur. A la face supé-

rière, l'extrémité du pénis est large avec une échancrure centrale, en arrière de celle-ci sont implantés deux processus latéraux formés d'un premier article trapu portant une large pointe dentiforme et présentant une petite dent latérale.

Matériel. — Bomanca, Etat de Rio, 14-VII-1920.

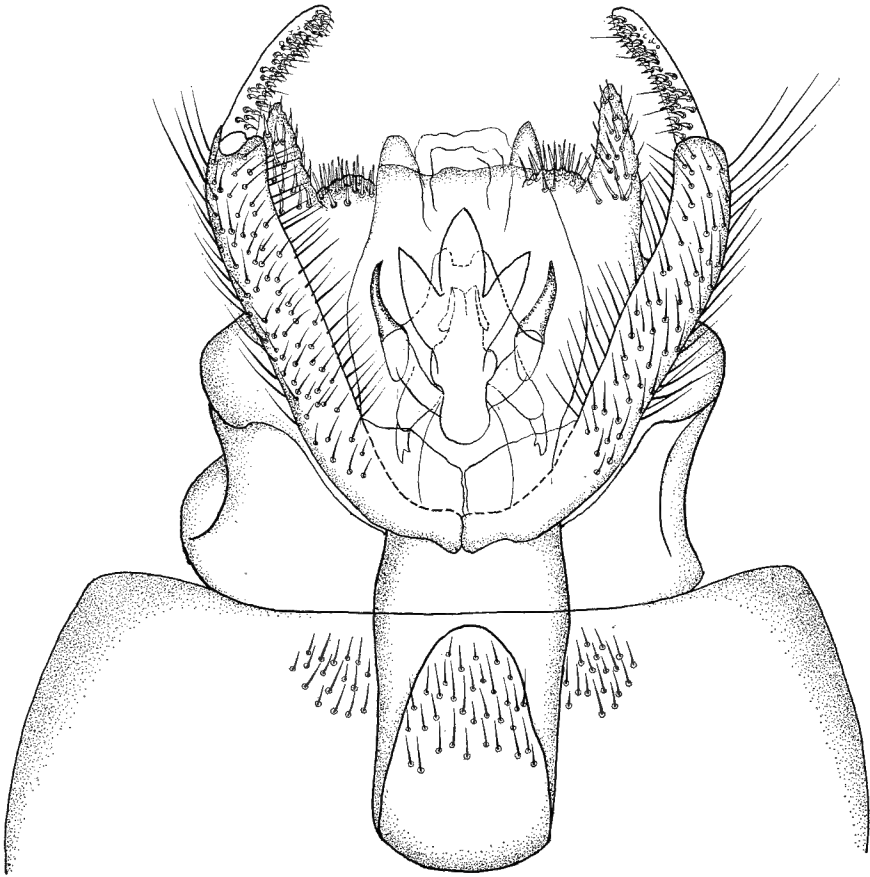


Fig. 2. — *Hydropsyche trilobata* sp. n. Genitalia ♂, vue ventro-dorsale.

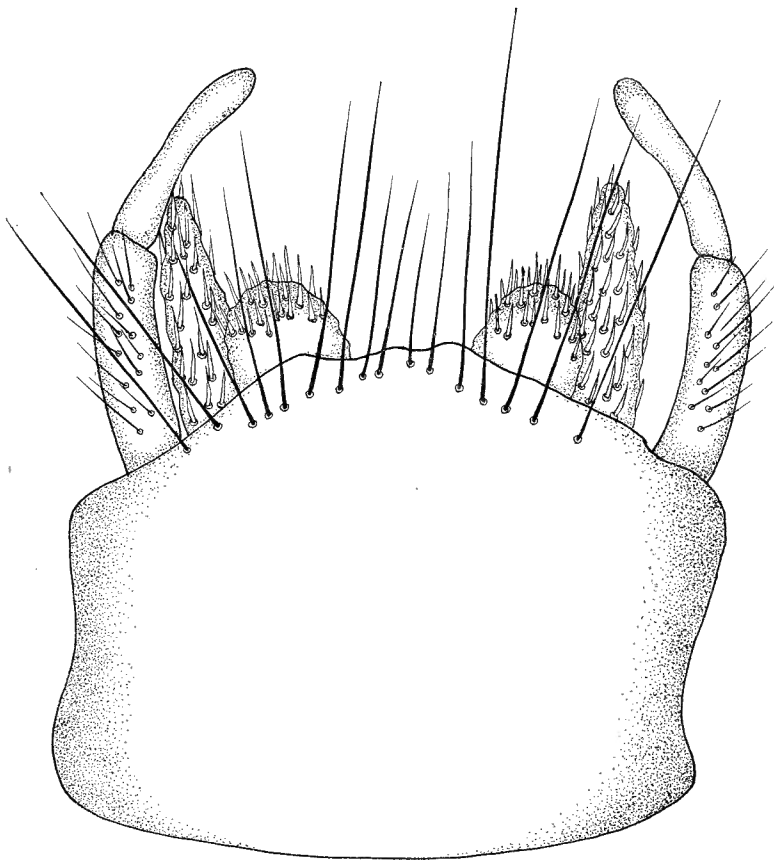


Fig. 3. — *Hydropsyche trilobata* sp. n. Genitalia ♂, vue dorso-ventrale.

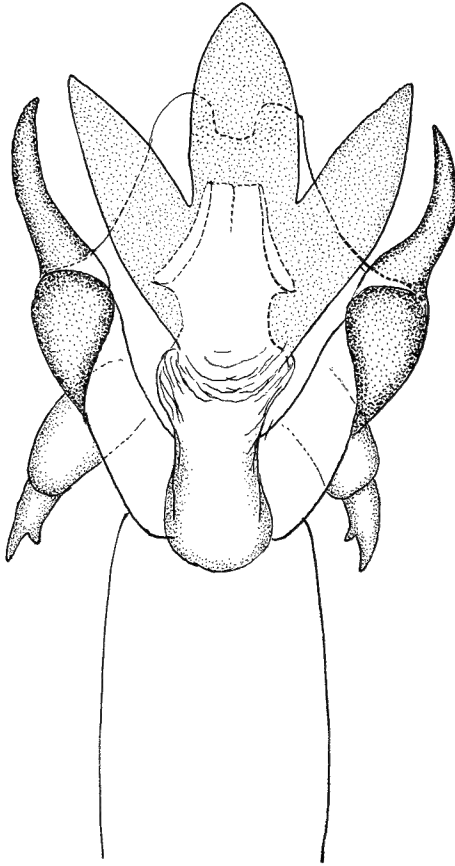


Fig. 4. — *Hydropsyche trilobata* sp. n. Pénis, vue ventro-dorsale.

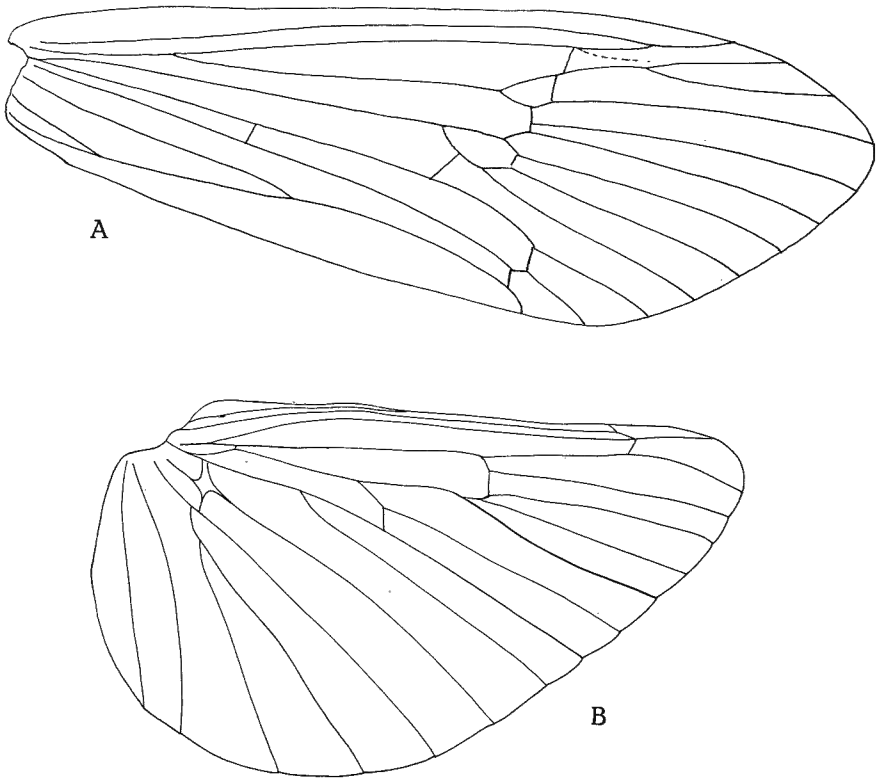


Fig. 5. — *Hydropsyche flagellata* sp. n. A. Aile supérieure; B. Aile inférieure.

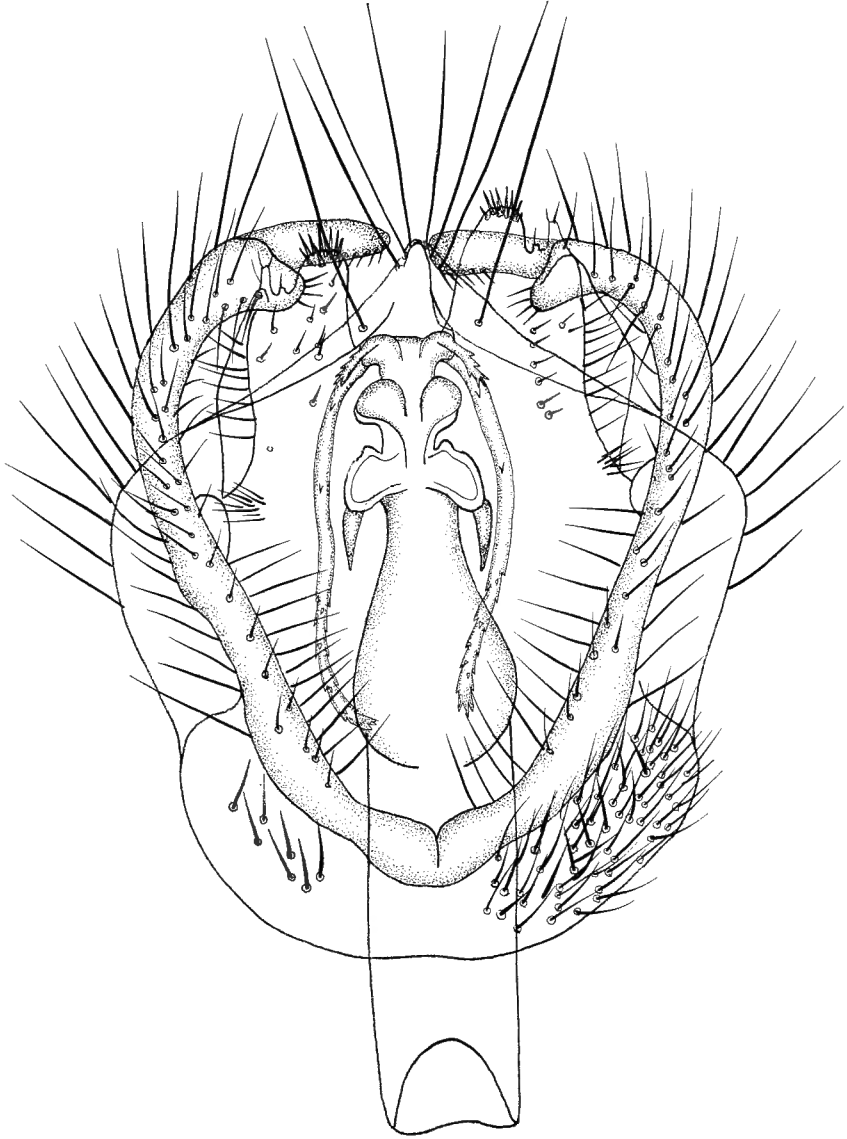


Fig. 6. — *Hydropsyche flagellata* sp. n. Genitalia ♂, vue ventro-dorsale.

Hydropsyche flagellata sp. n.

Insecte de couleur analogue à celle de l'espèce précédente, mais de taille plus petite : aile supérieure, 11 mm, aile inférieure, 10 mm; la nervation est à peu près identique à celle de l'espèce précédente.

Genitalia ♂. — Le neuvième tergite se prolonge en une pointe centrale, les bords sont garnis de longues soies, il recouvre presque complètement le dixième tergite.

Le dixième tergite se prolonge en deux lobes de faible épaisseur, leur extrémité présente, à la pointe interne, un arrondi garni d'épines minces, ensuite le bord présente une échancrure au fond de laquelle se trouve un petit processus portant une soie. Le bord externe est mince et son extrémité porte seulement deux soies, sur le côté se trouve un long poil mince.

Ce tergite se prolonge latéralement vers le bas, les flancs sont garnis de soies et à la partie antérieure se trouve un groupe, circulaire, de soies.

Les gonopodes sont minces et recourbés vers l'intérieur, ils sont recouverts de longues soies, l'extrémité du premier article présente, au bord interne, une bosse couverte de denticules serrés. L'article est court par rapport au premier article, (1/6), son extrémité est arrondie et porte à sa face interne une plaque de denticules analogue à celle du premier article.

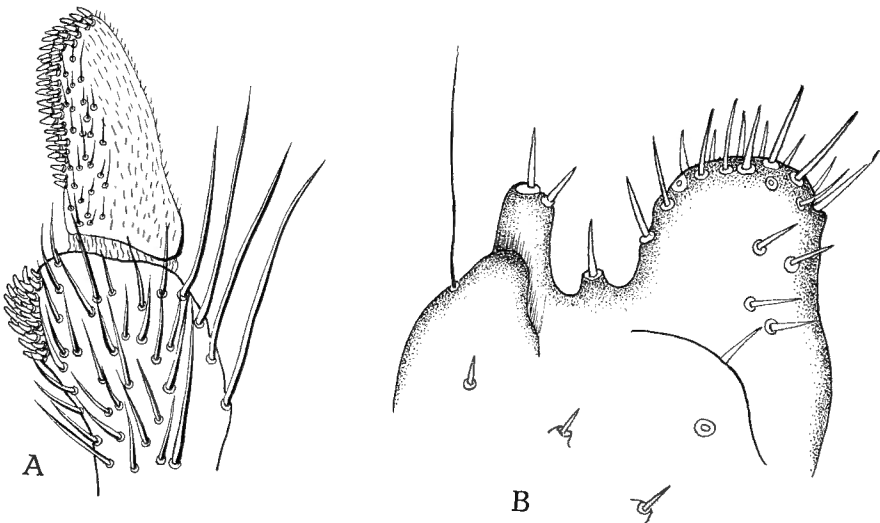


Fig. 7. — *Hydropsyche flagellata* sp. n.
A. Extrémité du gonopode; B. Processus du dixième tergite.

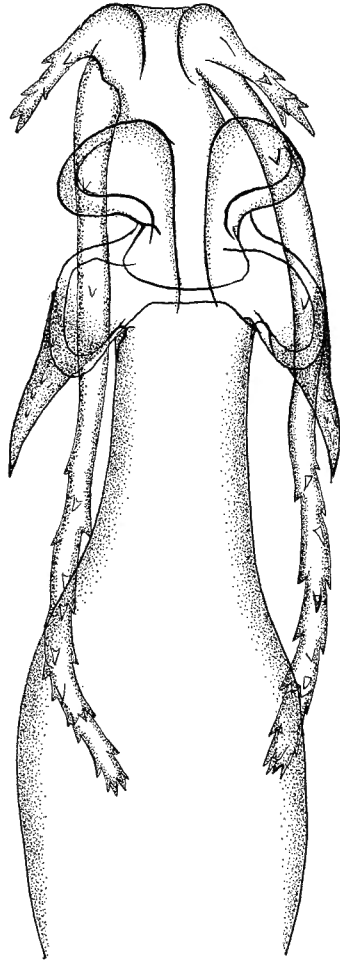


Fig. 8. — *Hydropsyche flagellata* sp. n. Pénis, vue ventro-dorsale.

Le pénis, comme chez beaucoup d'*Hydropsyche*, est très compliqué. L'extrémité en massue porte, de chaque côté, deux organes en fouet, l'un court, l'autre très long (cinq fois le premier), le petit étant situé à la partie inférieure de l'extrémité du pénis. Le petit organe porte des pointes obtuses au nombre d'une douzaine, disposées longitudinalement par rapport à la pièce, telles des écailles sur un bourgeon.

Le grand organe, d'un diamètre plus gros, est une sorte de flagelle portant le même type d'épines, surtout en sa moitié distale et à l'extrémité qui en est hérissée.

On remarque ensuite une double protubérance de part et d'autre du pénis formée par deux lobes arrondis; après cette pièce il y a un étranglement, puis de nouveau deux lobes se prolongeant par une pointe aiguë. Le reste du pénis est lisse et va en s'amincissant pour ensuite s'élargir en « panse de bouteille ».

Matériel. — Bomanca, Etat de Rio, 14-VII-1920.

RÉSUMÉ.

Description de deux *Hydropsyche* nouveaux du Brésil : *Hydropsyche trilobata* sp. n., *Hydropsyche flagellata* sp. n.

INSTITUT ROYAL DES SCIENCES NATURELLES DE BELGIQUE.

