

Institut royal des Sciences  
naturelles de Belgique

Koninklijk Belgisch Instituut  
voor Natuurwetenschappen

BULLETIN

MEDEDELINGEN

Tome XXXVII, n° 15  
Bruxelles, juillet 1961.

Deel XXXVII, n° 15  
Brussel, juli 1961.

A PROPOS DE MACRONEMA INSCRIPTUM WALKER  
(TRICHOPTERA).

par Serge JACQUEMART (Bruxelles).

Lors de l'étude des collections non déterminées de l'Institut royal des Sciences naturelles de Belgique, nous avons examiné un exemplaire du genre *Macronema* qui s'est révélé être *M. inscriptum* WALKER. Cette détermination a pu être contrôlée par comparaison avec un exemplaire (déterminé par G. ULMER), présent dans la collection générale, sans quoi nous ne pouvions garantir la valeur de la détermination.

En effet, la description originale, bien que figurant le dessin de l'aile — d'ailleurs très important — est sommaire quant à la figuration des genitalia et ne donne que deux vues, trop schématiques, de l'extrémité du pénis.

C'est pourquoi nous avons estimé utile de donner une iconographie des genitalia qui autorisera une détermination précise en l'absence de matériel de comparaison.

L'aile supérieure (10 mm) présente une teinte générale jaune clair pour les parties transparentes et marron clair pour les taches.

L'aile inférieure (8 mm) a son bord proximal bordé d'une bande brune, qui d'abord large à l'apex, s'estompe au niveau de la fourche 5. Le centre de l'aile porte un léger ombrage sépia. Nous noterons également l'épaississement au niveau de la base des nervures anales.

Genitalia ♂. — Le neuvième tergite se prolonge légèrement en un arrondi régulier présentant une légère échancrure au milieu; de part et d'autre de celle-ci, le bord porte un groupe d'environ huit longues soies. Le dixième tergite se prolonge en deux écailles qui atteignent la longueur du pénis, leur extrémité est garnie de fines soies disposées en rosace, tandis que les flancs portent un groupe de soies, antérieur, et un groupe postérieur de spicules.

Le pénis de forme classique présente une extrémité très élargie, le bord postéro-supérieur émet deux courts lobes arrondis et légèrement dirigés vers le bas. Le bord postéro-inférieur se prolonge en deux longues expansions distales, allant en s'effilant, et se terminant par quatre spicules qui paraissent, à faible grossissement, ne former qu'une seule pointe.

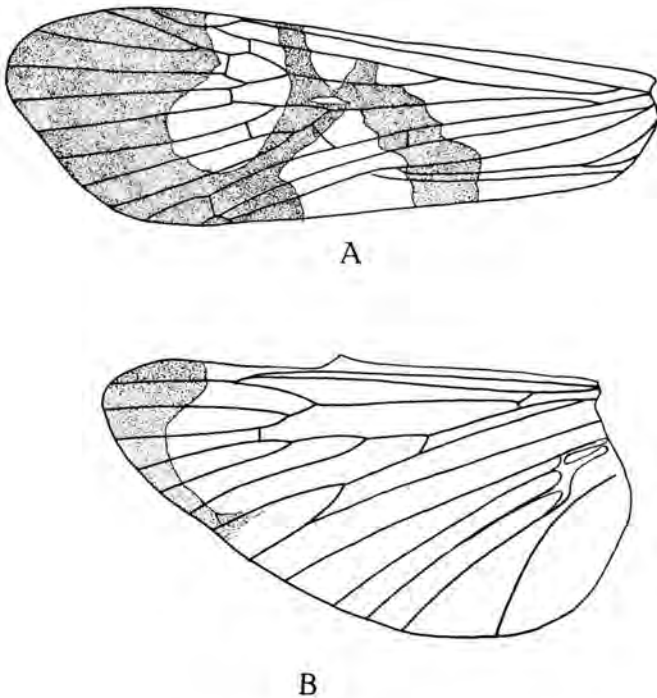


Fig. 1. — A. Aile supérieure; B. Aile inférieure ( $\times 9$ ).

Les gonopodes sont fortement développés; le dernier article, en forme de massue, atteignant les  $\frac{3}{4}$  du premier article. Leur chétotaxie est régulière, les soies du second article étant légèrement plus courtes et plus droites que celle du premier.

Les zones foncées se disposent comme suit, dans le sens proximal-distal : une large bande s'étend du premier tiers du bord inférieur; elle longe la jonction des nervures anales et englobe la nervure transverse joignant la cubitale à l'anale. Elle s'arrête à la radiale et, dans le thyridium, se joint à la partie foncée, distale. Celle-ci englobe une zone claire, arrondie, comprenant les nervures transverses et la cellule discoïdale.

Au niveau de celle-ci, la tache brune émet une pointe dirigée proximale-ment et atteignant presque la nervure transverse. Au centre du thyridium, là où les deux taches brunes se rejoignent, se situe une zone lenticulaire hyaline.

Matériel. — Congo, Kisantu. Rec. P. VANDERIJST. Collection J. LESTAGE.

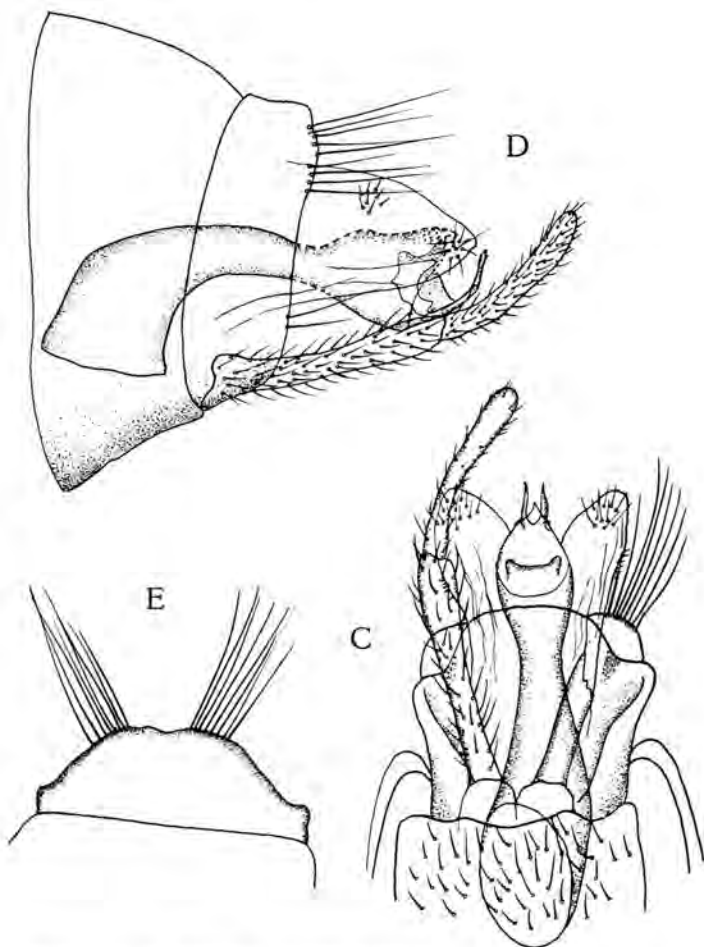


Fig. 2. — C. Genitalia ♂, vue ventro-dorsale; D. Vue latérale; E. 9<sup>me</sup> segment vue dorsale ( $\times 65$ ).

#### RÉSUMÉ.

Vu le caractère sommaire de la description originale de *Macronema inscriptum* WALKER, il est donné ici une description des genitalia et des ailes ainsi que leur figuration.

## INDEX BIBLIOGRAPHIQUE.

WALKER, F.

1852. Cat. Neur. Brit. Mus., p. 77.

ULMER, G.

1905. Ann. Soc. Ent. Belg., Vol. 49, p. 31.

1906. Notes LEYDEN Mus., Vol. 28, p. 65.

LESTAGE, J.

1919. Rev. Zool. Bot. Afr., Vol. VI, part. III, pp. 251-335.

INSTITUT ROYAL DES SCIENCES NATURELLES DE BELGIQUE.