

Institut royal des Sciences
naturelles de Belgique

BULLETIN

Tome XXIX, n° 22.
Bruxelles, avril 1953.

Koninklijk Belgisch Instituut
voor Natuurwetenschappen

MEDEDELINGEN

Deel XXIX, n° 22.
Brussel, April 1953.

QUELQUES THAUMALEIDÆ
DE FRANCE ET D'ALGÉRIE (DIPTERA),

par François VAILLANT (Alger).

On connaît actuellement trente-cinq espèces paléarctiques de *Thaumaleidæ*; seize d'entre elles ont été signalées en France et deux en Algérie. Les Diptères de cette famille se distinguent avant tout par la forme de l'armature génitale mâle et, en se basant sur ce caractère, on peut les séparer en deux genres : *Androposopa* MIK et *Thaumalea* RUTHÉ; ce dernier a été lui-même divisé par F. W. EDWARDS en trois groupes A, B et C.

Le groupe C, qui fait passage entre *Androposopa* et *Thaumalea*, renferme seulement trois espèces :

Th. nigra LOEW (fig. 1 et 2) est connu de Carinthie, d'Italie et des Alpes françaises. Les paramères sont de section cylindrique et pointus. Les dististyles sont bien visibles et pointus.

Th. tarda LOEW (fig. 3 à 6) est connu de Sicile et de Corse (Corte, Borgo et Evisa). Le 28 septembre 1952, je récoltai des larves hygropétriques de cette espèce en Corse, dans le torrent de Latinetti (Forêt de Vizzavona), à 1.150 m d'altitude; quinze jours après, j'obtins un couple d'imagos. Les paramères se terminent par une palette aplatie et arrondie à son extrémité. Les dististyles sont invisibles.

Th. algira VAILLANT (fig. 7 à 9). Cette espèce d'Algérie est abondante en bordure du « Ruisseau des Singes », près de La

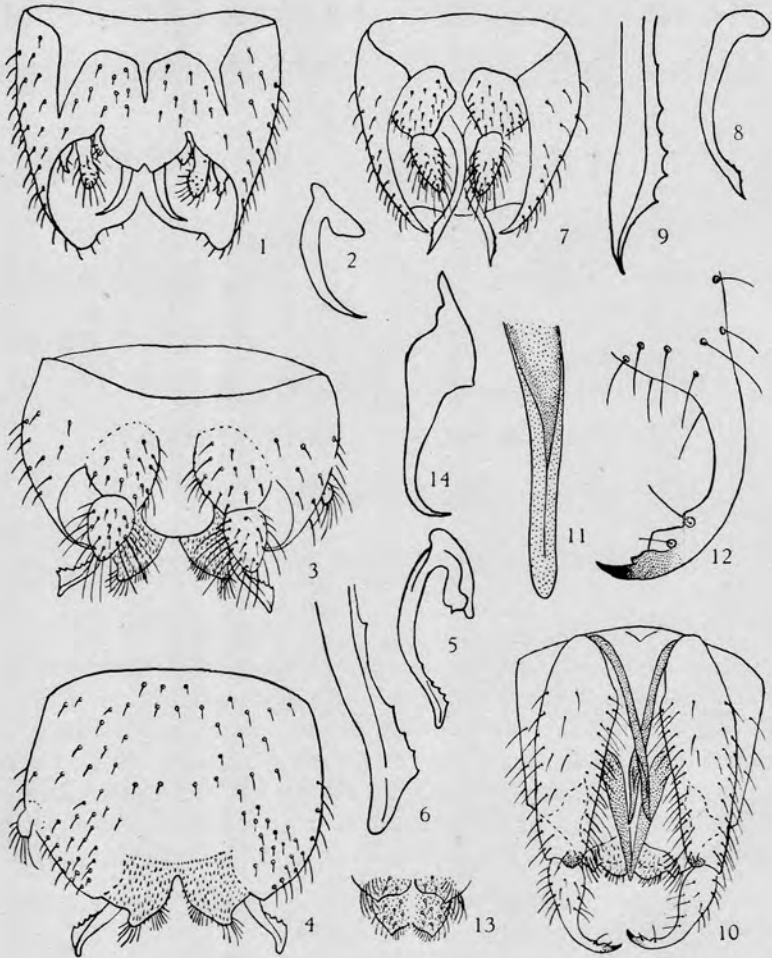


Fig. 1 et 2. — *Thaumalea nigra* LOEW.

1 : armature génitale mâle, face ventrale ($\times 100$). — 2 : paramère droit ($\times 100$).

Fig. 3 à 6. — *Thaumalea tarda* LOEW.

3 : armature génitale mâle, face ventrale ($\times 100$). — 4 : la même, face dorsale ($\times 100$).
5 : paramère droit ($\times 100$). — 6 : extrémité du paramère droit ($\times 250$).

Fig. 7 à 9. — *Thaumalea algira* VAILLANT.

7 : armature génitale mâle, face ventrale ($\times 60$). — 8 : paramère droit ($\times 60$). —
9 : extrémité du paramère droit ($\times 240$).

Fig. 10 à 13. — *Thaumalea bernardi* VAILLANT.

10 : armature génitale mâle, face ventrale ($\times 80$). — 11 : extrémité de l'appendice
ventral droit ($\times 600$). — 12 : extrémité du dististyle gauche ($\times 600$). — 13 : lobes
anaux ($\times 100$).

Fig. 14. — *Thaumalea freyi* EDWARDS,

Paramère droit ($\times 100$).

Chiffa (Atlas de Blida) entre 220 et 400 m d'altitude. Elle se rapproche davantage d'*Androposopa larvata* MIK que les deux espèces précédentes, par la présence de cornes latérales sur le bord distal du tergite abdominal IX. Les paramères se terminent par une palette aplatie et pointue à son extrémité. Les dististyles sont invisibles.

Le groupe A renferme seize espèces. Chez trois d'entre elles, l'armature génitale mâle présente des différences assez faibles, qu'il m'a paru utile de préciser ici.

Th. verralli EDWARDS, commun en Belgique, en Angleterre, en Ecosse, en Allemagne, en Espagne et en France jusqu'à 2.000 m d'altitude. Les dististyles sont coudés, rectilignes sur leur tiers distal. L'apex de chaque appendice ventral atteint ou atteint presque la pointe du style (paramères soudés). Les appendices ventraux sont élargis en spatule près de leur extrémité distale. Les lobes anaux sont soudés sur la ligne médio-dorsale.

Th. alticola SCHMID, connu seulement de la Sierra Nevada, entre 2.000 m et 3.200 m d'altitude. Les dististyles sont arqués et à courbure régulière. L'apex de chaque appendice ventral atteint presque la pointe du style. Les appendices ventraux sont grêles et effilés. Les lobes anaux sont séparés.

Th. bernardi VAILLANT (fig. 10 à 13), espèce d'Algérie, qui semble localisée au-dessus de 1.000 m d'altitude. D'assez nombreux exemplaires ont été capturés dans le voisinage de plusieurs petits torrents sur les flancs du Rass Keltoum (Chélia, Massif de l'Aurès) entre 1.350 et 1.950 m, ainsi qu'en bordure de l'oued Echamlili, près de Tala Guilef, vers 1.430 m et près du Col Blanc, vers 1.800 m (Djurdjura). Les dististyles sont arqués et à courbure régulière. L'apex de chaque appendice ventral est loin d'atteindre la pointe du style. Les appendices ventraux sont légèrement élargis près de leur extrémité distale. Les lobes anaux sont soudés sur la ligne médio-dorsale.

Le 16 septembre 1952, je capturai sur un rocher suintant, dans le « Rif Blanc », au col du Lautaret, vers 2.200 m d'altitude, des larves qui donnèrent naissance, les 28 et 29 septembre, à deux imagos de *Thaumalca freyi* EDWARDS (fig. 14). Cette espèce était seulement connue par un mâle récolté à Balme, dans les Alpes Grées. Dans les petits torrents qui

descendent des flancs du col du Lautaret se trouvent donc les larves de quatre espèces de *Thaumaleidæ* : *Androposopa larvata* MIK et *Thaumalea verralli* EDWARDS signalées par A. COLLART et en outre *Thaumalea major* BEZZI et *Thaumalea freyi* EDWARDS.

INDEX BIBLIOGRAPHIQUE.

- COLLART, A., 1945, *Les Thaumaleidæ de Belgique (Diptera Nematocera)*. (Bull. Mus. roy. Hist. nat. Belg., XXI, n° 5, 8 pp.)
 — , 1950, *Notules Diptérologiques*, II. (Bull. Inst. roy. Sci. nat. Belg., XXVI, n° 46, 8 pp.)
 — , 1950, *Un Thaumaleidæ (Diptera) nouveau pour la faune française*. (Bull. Ann. Soc. Ent. Belg., 86, III-IV, pp. 63-64.)
 EDWARDS, F. W., 1928, *The Nematocerous Diptera of Corsica*. (Encycl. Ent., Diptera, IV, 4, pp. 157-189.)
 — , 1929, *A revision of the Thaumaleidæ (Dipt.)*. (Zool. Anz., LXXXII, pp. 121-142.)
 SCHMID, F., 1951, *Notes sur quelques Thaumaléides suisses et espagnols (Diptera, Nematocera)*. (Bull. Inst. roy. Sci. nat. Belg., XXVII, n° 40, 6 pp.)
 VAILLANT, F., 1953, *Les Thaumaleidæ des Alpes du Dauphiné et des montagnes d'Algérie*. (Encyclop. Ent., Diptera, XI.)

UNIVERSITÉ D'ALGER, FACULTÉ DES SCIENCES, ZOOLOGIE GÉNÉRALE.