

Institut royal des Sciences
naturelles de Belgique

BULLETIN

Tome XXVII, n° 54.
Bruxelles, août 1951.

Koninklijk Belgisch Instituut
voor Natuurwetenschappen

MEDEDELINGEN

Deel XXVII, n° 54.
Brussel, Augustus 1951.

CONTRIBUTION
A L'ÉTUDE DES DIPTÈRES DE L'URUNDI.

1. — Un nouveau genre
de Diptère Asilide : *Oxynoton* n. g.

par Emile JANSSENS (Bruxelles).

L'Institut royal des Sciences naturelles de Belgique a eu la bonne fortune d'accueillir dans ses laboratoires une récolte remarquable de Diptères d'Afrique centrale rapportée récemment par M. F. FRANÇOIS, conseiller du Mwami de l'Urundi et diptérologue distingué. Rassemblés par un spécialiste compétent, dans une région dont la faune diptérologique est restée peu connue, les insectes ramenés par M. FRANÇOIS constituent un matériel de premier ordre, qu'il importait d'exploiter scientifiquement. Cette note inaugure une série de travaux destinés à éclairer l'aspect de la faune diptérologique de l'Urundi.

Ce genre est créé pour une espèce de Diptère Asilide (sous-famille *Dasygogoninæ*) d'un habitus extrêmement particulier, où apparaît comme caractère le plus remarquable une gibbosité en pointe dirigée vers l'avant et surplombant la tête. Les ailes fumées paraissent aussi distinguer ce nouveau genre de ceux qui s'en rapprochent, notamment par la structure des antennes (p. ex. *Haplopogon* ENGEL). B. M. HOBBS, à qui un croquis de l'insecte a été communiqué, et H. OLDROYD, qui a examiné le même croquis, n'ont jamais vu un Asilide africain qui présentât pareil aspect.

Diagnose: Corpus omnino brunneorufescens. Caput nigrum, latum, circa buccam coronam nigrorum pilium ferens. Antennæ Haplopogoni ENGEL valde similes.

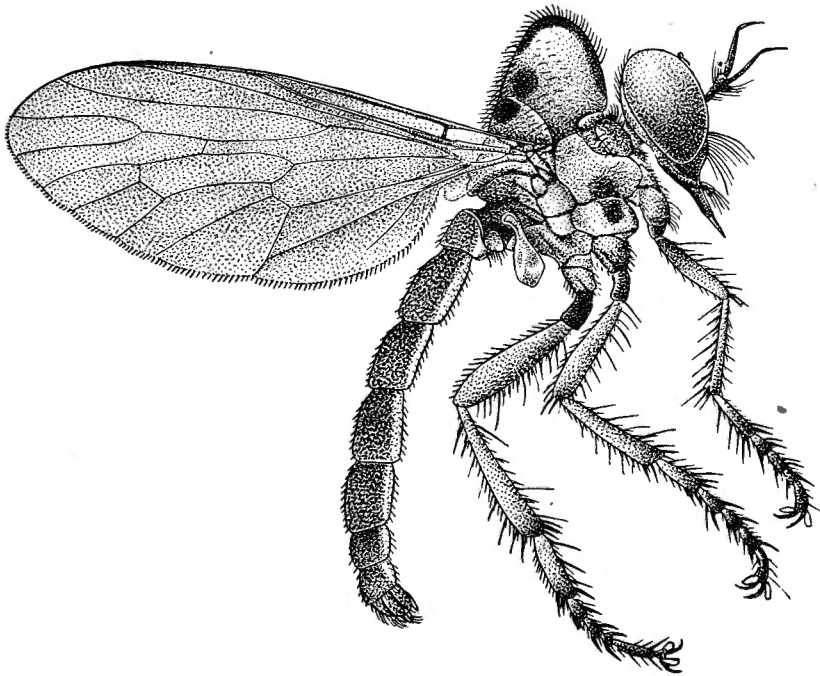
Pronotum depressum cum præscutum præceps in gibbum emineat.

Abdomen 7 apud ♂♂, 8 apud ♀♀ segmentis.

Hypopygium ♂ cum validis brevibus forcipibus, ♀ aliquas spinas ferens.

Alæ nigrescentes.

Pedes validis setis præsertim in tarsis insignes.



Oxynton Françoisi n. sp. (× 10).

Oxynoton Françoisi n. sp.

Teinte générale du corps d'un brun roux. Tête noire, large; face couverte d'une courte pubescence argentée, portant autour de la bouche une couronne peu fournie de longs poils noirs; hypopharynx portant quelques soies rares et longues; vertex élevé en une bosse porteuse de trois ocelles; occiput couvert d'une pubescence courte et grise d'où émergent de longs poils gris plus rares : dans le même espace, deux taches symétriques glabres, d'un noir brillant.

Le second article des antennes élargi en urne porte de longues soies noires dressées vers le haut.

Pronotum écrasé vers l'avant par le præscutum qui s'élève curieusement en une gibbosité très accentuée, au point de surplomber la tête; le sommet de cette gibbosité est marqué de deux stries noires longitudinales; la suture transverse sépare en deux parties deux taches latérales noires symétriques par rapport à l'axe du corps. Mésonotum couvert dans son ensemble par d'assez longues soies blanchâtres, sauf l'extrémité gibbeuse du præscutum couverte de soies noires plus courtes. Selérites cervicaux, latéraux et ventraux couverts, ainsi que les hanches, d'une pubescence courte, d'un gris soyeux, laissant sur les côtés une tache glabre, d'un noir brillant.

Abdomen de 7 segments ♂♂, de 8 segments ♀♀, entièrement d'un brun roux, comme les tergites du thorax. Sternites garnis d'une pubescence courte, dorée, envahissant latéralement une partie des tergites. L'organe copulateur ♂ présente une structure simple, conforme à ce que l'on trouve généralement dans la sous-famille des *Dasygoninæ*. L'hypopyge ♀ porte quelques épines chitineuses foncées, ce qui n'est pas non plus exceptionnel dans cette sous-famille.

Hanches gagnées par la pubescence grise des pleures; trochanters noirs; fémurs antérieurs noircis dans leur moitié basale; dense pubescence dorée s'accroissant des fémurs aux tarsi; soies plus longues devenant plus foncées des fémurs à l'extrémité des tarsi, où elles acquièrent un aspect d'épines. Article basal plus long et plus épais que les autres. Pulvilli de teinte claire, griffes foncées, mais jaunâtres à la base.

Haltères d'un jaune citron. Ailes fumées dans toute leur étendue, frangées de cils très ténus, cellules 1^{re}, 2^{me} et 3^{me} postérieures peu étirées vers l'intérieur.

Long. : 9 mm. Localité : Batetsi (Maso), territoire de Rutana, Urundi, à 1.250 m d'altitude. 27-V-1950. Coll. F. FRANÇOIS. Début saison sèche. Herbes basses dans savane.

Le type ♂ et trois paratypes (un ♂ et deux ♀♀) sont les seuls exemplaires connus de cet étrange Asilide.

Il m'a paru désirable d'instituer un nouveau genre pour l'insecte que je viens de décrire. Il est assez difficile de le ranger à sa place parmi les *Dasygogoninæ*, sous-famille à laquelle il appartient incontestablement, car il présente des caractères le rapprochant tantôt d'un genre, tantôt d'un autre. Il ne saurait être voisin des genres sud-américains *Pseudorus* WALKER ou *Doryctus* JÄNNICKE, auxquels on pourrait être tenté de le comparer à première vue. En effet, l'absence de l'épine caractéristique des *Acanthocneminae* l'écarte nécessairement de ces genres et le fait ranger dans les *Eremocneminae*. J'inclinerais à le rapprocher du genre *Haplopogon*, créé par ENGEL pour une espèce du Turkestan (1), et cette parenté m'est surtout suggérée par la structure des antennes et de l'hypopyge.

En tout cas, la découverte de cet insecte par M. FRANÇOIS est extrêmement intéressante, car elle montre que les *Asilidæ* africains témoignent d'une variété de structures qui ne le cède en rien à la faune des autres régions. Je compte insister sur cette question en montrant la suprématie africaine au moins dans une sous-famille d'*Asilidæ* : les *Leptogastrinæ*, où l'exubérance de la faune africaine fait apparaître non seulement des genres comme *Lasiocnemus* LOEW et *Euscelidia* WESTWOOD, mais elle se manifeste encore par la présence de gigantesques *Lagynogaster* HERMANN non encore décrits, mais qui sont au moins aussi impressionnants que leurs congénères de la zone orientale.

INSTITUT ROYAL DES SCIENCES NATURELLES DE BELGIQUE.

(1) ENGEL, E. O., 1938, in LINDNER, E., Die Fliegen der palæarktischen Region, Bd. IV 2, 24. *Asilidæ*, p. 409, figg. 254 et 255.