

Institut royal des Sciences
naturelles de Belgique

Koninklijk Belgisch Instituut
voor Natuurwetenschappen

BULLETIN

MEDEDELINGEN

Tome XXVII, n° 3.
Bruxelles, janvier 1951.

Deel XXVII, n° 3.
Brussel, Januari 1951.

REVISION DES LATES DU LAC TANGANIKA
ET RÉHABILITATION
DU LATES MARLÉ STEINDACHNER 1909,

par Max POLL (Tervuren).

Deux *Lates* du lac Tanganika ont été décrits anciennement par G. A. BOULENGER, tous deux d'après des exemplaires assez jeunes. Dans la suite, E. B. WORTHINGTON et C. K. RICARDO (1) ont eu l'occasion de réexaminer des spécimens nouveaux et même d'assez grande taille, ce qui leur permit d'établir, pour chacune des deux espèces, des descriptions tenant compte de la variation des caractères chez les grands individus. La description de *Lates microlepis* établie par WORTHINGTON et RICARDO me semble en tous points correcte et est confirmée par la présente révision qui comprend une redescription établie sur la base des exemplaires recueillis par la Mission d'exploration hydrobiologique belge du lac Tanganika.

La redescription de *Lates angustifrons* BOULENGER due aux mêmes auteurs est sujette à caution du fait de l'existence d'une espèce supplémentaire qui offre parfois une grande ressemblance avec cette dernière. WORTHINGTON et RICARDO déclarent : « There are specimens however, both among those collected by CHRISTY and those already in the British Museum, which are intermediate in some of these characters

(1) WORTHINGTON, E. B. et RICARDO, C. K., 1937, *The Fishes of Lake Tanganyika (other than Cichlidæ)*. (Proc. Zool. Soc., 1936, pp 1061-1112.)

(caractères distinctifs des deux espèces) ; in the very young forms also, it is often difficult to distinguish between the two species ». Je suis persuadé que ces franches remarques sont dues au fait que ces auteurs ont soupçonné l'existence d'une troisième espèce, mais je crois aussi qu'elles permettent d'envisager l'hypothèse d'une hybridation possible qui me semble plausible dans certains cas.

De mon côté, dans ma « Révision », parue en 1946, je n'ai pas songé, malgré l'examen de spécimens nouveaux du Musée du Congo, à l'éventualité d'une troisième espèce et je me suis contenté d'entériner les diagnoses de WORTHINGTON et RICARDO.

Ma première idée de l'existence d'un *Lates* supplémentaire au Tanganika naquit à Kolobo, sur la rive ouest du Tanganika, où les pêcheurs de l'endroit me montrèrent des *Lates* argentés à yeux énormes qui me parurent sortir catégoriquement des limites de variabilité permises du *Lates angustifrons*.

Toutefois pendant mon séjour sur les bords du lac, en compagnie de la Mission d'exploration hydrobiologique belge, je ne suis pas arrivé à définir cette troisième espèce autrement que par la pigmentation des jeunes et par le fait que l'espèce à gros yeux était plus fréquente dans le butin des chaluts.

Cette impression a été largement confirmée, comme en témoignent les chiffres suivants tirés de mes statistiques de pêche : *Lates microlepis* : 36 lots capturés par 28 pêches à la senne, 7 pêches fortuites de juvéniles près du bord et 1 pêche au filet dormant (makila), profondeur maximum démontrée : 20 m.

Lates angustifrons : 29 lots capturés par 13 pêches à la senne, 5 pêches au filet dormant, 1 pêche à la ligne de fond et 7 pêches au chalut, profondeur maximum démontrée : 35 m.

Lates « à grands yeux » : 25 lots capturés par 10 pêches à la senne, 2 pêches au filet dormant, 1 pêche à la ligne de fond et 12 pêches au chalut. Profondeur maximum démontrée : 75 m.

Il résulte très nettement de ces observations que notre troisième espèce ne se cantonne pas aux grandes profondeurs mais est seulement en mesure d'y descendre plus souvent et plus facilement qu'aucune des deux autres.

La Mission d'exploration hydrobiologique belge recueillit 370 spécimens de *Lates* grands et petits, certains atteignant

(2) POLL, M., 1946, *Révision de la faune ichthyologique du lac Tanganika*. (Ann. Mus. Congo Belge, C. Zool., [1], IV, 3, pp. 141-364.)

1 m pour les exemplaires entiers. De plus, la collection compte diverses têtes provenant d'exemplaires trop grands pour être conservés entiers.

A première vue, leur détermination parut malaisée à l'aide des clefs existantes. Il me parut à la longue qu'il était possible de séparer les espèces sur la base de trois types de caractères si utiles chez tant d'autres Poissons : les branchiospines, les épines dorsales et l'écaillure. A l'aide de tableaux de mesures, il fut facile de conclure à la valeur et à la constance de ces caractères auxquels viennent s'ajouter ceux relatifs aux dimensions des yeux et à bien d'autres caractères encore.

Les mesures effectuées sur les trois espèces nous ont permis de rédiger de nouvelles descriptions.

Nous avons supposé tout d'abord que notre espèce macrophthalmalme était nouvelle mais par acquit de conscience nous avons comparé la description établie avec celle d'une espèce décrite par F. STEINDACHNER en 1909 et qui fut mise en synonymie par G. A. BOULENGER : *Lates mariæ*.

La description de STEINDACHNER, basée sur un exemplaire unique de 507 mm, récolté au lac Tanganika en 1908 par Adolf HORN et sa femme, Marie, permet de reconnaître aisément qu'il s'agit de l'espèce que nous avons à tort considérée tout d'abord comme inédite. Nos exemplaires de 52 à 637 mm sur lesquels nous avons fait nos observations se rapportent indiscutablement à cette espèce, mise à tort en synonymie.

Bien que la description de STEINDACHNER, basée sur un exemplaire de 507 mm, ne signale pas tous les caractères importants à notre avis, les caractères suivants qui y sont signalés ne permettent de conserver aucun doute sur la validité du *Lates mariæ*.

Les deux nageoires paires sont séparées par un intervalle égal à la moitié du diamètre oculaire. Les épines dorsales sont au nombre de 9, la 1^{re} épine de la dorsale n'est pas réunie par une membrane à la 2^{me} épine et est placée à quelque distance de celle-ci. Nageoire caudale concave au bord postérieur. Œil très grand compris 5 fois dans la tête; profil supérieur de la tête légèrement concave. Espace interorbitaire 8,75 fois et museau 2,6 fois dans la tête. Espace interorbitaire 3,3 fois dans le museau (calculé en sachant que l'interorbitaire va 8,75 fois et le museau 2,6 fois dans la tête). Pectorale longue 1,8 fois

(3) STEINDACHNER, F., 1909, Anz. Kaiserl. Ak. der Wissensch., Wien, XLVI, n° 24, p. 399.

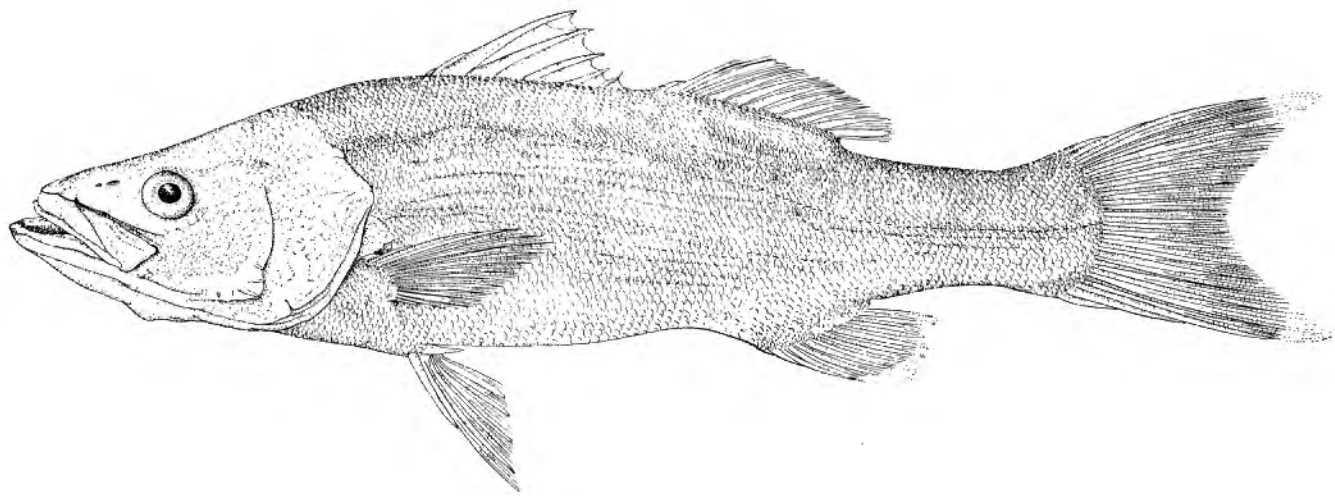


Fig. 1. — *Lates microlepis* BOULENGER. Ex. de 750 mm (Station 126) [env. 1/4].

dans la tête. Le nombre de branchiospines signalées sur la partie inférieure du premier arc branchial (17) est un nombre fréquent chez les *Lates* que nous attribuons à cette espèce, mais ce qui importe pour celle-ci, ce sont les dimensions respectives des branchiospines, non signalées dans la description de STEINDACHNER. La formule donnée par STEINDACHNER : D. VII, II 10 ; A. III, 8 ; L. I. circa 121, L. tr. 17/1/25 (jusqu'à la ventrale) s'intègre bien dans la variabilité des nombres de nos exemplaires, à l'exception du nombre de rayons mous dorsaux qui est inférieur d'une unité aux nombres trouvés par nous.

En conséquence, l'espèce de STEINDACHNER doit être réhabilitée. Elle est même particulièrement intéressante en sa qualité d'espèce de profondeurs et, bien que non capturée au delà de 75 m de profondeur, elle atteint probablement les plus grandes profondeurs habitables du lac, de l'ordre de 125 m.

La présente note établit, sur la base d'un abondant matériel, de nouvelles descriptions des trois espèces.

***Lates microlepis* BOULENGER (60-750 mm).**

Nom indigène : Nonzi (Albertville).

Hauteur du corps comprise 3,3 - 3,8, tête 2,8 - 3,1 dans la longueur standard. Museau généralement droit 3 - 3,6 (juv.), aussi long que la tête, 1 - 2,1 (ad.), aussi long que l'œil. Œil compris 3,6 - 6,4 (ad.) dans la tête, 1/2 (juv.) - 1 1/2 (ad.) dans l'espace interorbitaire. Espace interorbitaire compris 1,6 - 2,2 dans le museau, et 5,5 - 7,5 dans la tête, 1,7 - 0,8 dans le diam. de l'œil. Mâchoire inférieure comprise 1,6 - 1,9 fois dans la longueur de la tête. Maxillaire atteignant le milieu de l'œil.

Branchiospines de la partie inférieure du premier arc branchial au nombre de 12-15, longues et de taille régulièrement décroissante d'arrière vers l'avant, suivis de 3-5 éléments brusquement plus courts sans être vestigiaux.

Dorsales contiguës, sauf chez l'adulte âgé, VII + I, 12-13 (rarement avec 2 épines et 11 rayons mous à la seconde dorsale), la plus longue épine comprise 1,3 - 2,2 (ad.) dans la tête, le plus long rayon mou 2 - 3,6 (ad.) dans la tête. Anale tronquée III, 8 - 9, la plus longue épine 3,6 - 7 (ad.) dans la tête, le plus long rayon mou 2,2 - 3,9 (ad.) dans la tête. Pectorale

comprise 1,9 - 2,2 dans la tête. Caudale tronquée chez le jeune, échancrée, en croissant, chez l'adulte.

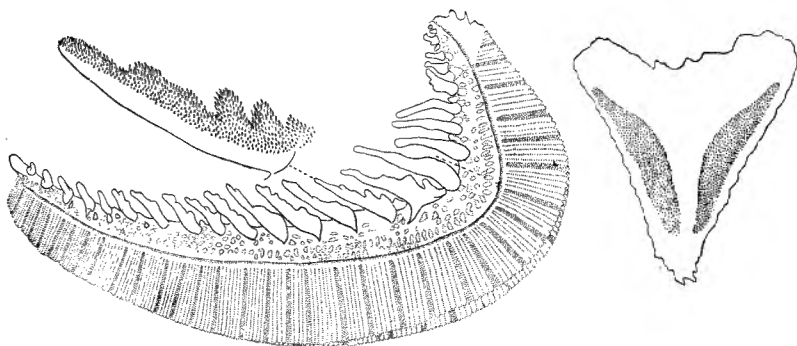


Fig. 2. — *Lates microlepis* BOULENGER. Ex. de 750 mm (Station 126).
1^{er} arc branchial et dents pharyngiennes inférieures [env. 1/1].

Pédoncule caudal 1,8 - 2,3 aussi long que haut. Ecaillure
14-15
96 - 105 en ligne latérale, ——— en ligne transversale; écailles
30-35
principales dépourvues ou presque de petites écailles secondaires superposées, cténoïdes à épines nombreuses mais courtes.

Coloration : Flancs ornés de bandes noires longitudinales plus ou moins larges et plus ou moins sinueuses, devenant plus étroites avec l'âge. Jeune offrant une nageoire dorsale épineuse noire, la dorsale molle et la caudale ponctuées en séries, anale et ventrales partiellement noircies.

LISTE DES SPÉCIMENS RECUEILLIS.

1 ex. : long. tot. 205 mm, Village Amisi, région d'Albertville, Lukuga, 4-XII-1946; achat indigène; contenu stomacal : poisson indéfinissable.

1 ex. : long. tot. 116 mm, Village Amisi, région d'Albertville; Lukuga, 10/15-XI-1946; achat indigène.

6 ex. : long. tot. 45 - 45 - 43 - 42 - 41 - 23 mm, Albertville, cale sèche, 20-XI-1946; achat indigène.

4 ex. : long. tot. 202 - 154 - 134 - 86 mm, Stat. 16, dans la baie de Tembwe, plage au sud du village, 14/15-XII-1946; senne nocturne, prof. 10-0 m; contenu de l'estomac : petites crevettes.

31 ex. : long. tot. 91 - 83 - 81 - 81 - 80 - 80 - 73 - 73 - 72 - 71 - 71 - 70 - 70 - 70 - 69 - 69 - 68 - 68 - 65 - 65 - 64 - 63 - 61 - 60 - 60 - 60 - 58 - 58 - 57 - 56 - 54 mm, Stat. 44, Moba, plage au sud du village, 30-XII-1946; senne nocturne, prof. 5-0 m.

11 ex. : long. tot. 150 - 138 - 101 - 87 - 84 - 68 - 62 - 62 - 62 - 53 - 42 - mm, Stat. 60, Kigoma, plage de la baie, 9-I-1947; senne nocturne.

27 ex. : long. tot. 115 - 110 - 96 - 80 - 77 - 76 - 75 - 72 - 71 - 70 - 70 - 70 - 70 - 69 - 69 - 68 - 66 - 65 - 65 - 63 - 63 - 62 - 62 - 61 - 60 - 48 - 45 mm, Stat. 85, Kigoma, plage, 24-I-1947; senne.

1 ex. : long. tot. 58 mm, Stat. 116, Albertville, 10-II-1947, pier, nasse nocturne.

1 ex. : long. tot. 95 mm, Stat. 116, Albertville, 8-II-1947, pier, pêche à la ligne, au Ndakala nocturne.

1 ex. : long. tot. 181 mm, Stat. 120, Edith bay, plage et cap, 14-II-1947; senne.

1 ex. : long. tot. 750 mm, 3,675 kg, Stat. 126, Karema, au large de l'embouchure de la rivière Ifume, 15-II-1947; makila, fond sable, viscères enlevés par les pêcheurs.

3 ex. : long. tot. 75 - 73 mm (env.), Stat. 126, Karema, sur la plage et dans les parages nord et sud de l'embouchure de la rivière Ifume, 15-II-1947; senne.

4 ex. : long. tot. 148 (env.) - 100 (env.) - 95 (env.) - 89 (env.) mm, Stat. 143, Baie au sud de la Malagarazi, à la pointe sud du delta et près de la rivière, 24-II-1947; senne, prof. 6 m.

5 ex. juv. : long. tot. 105 - 92 - 90 - 80 - 68 mm, Stat. 155, M'Pala, plage au sud de la rivière Lufuko, 6-III-1947; senne.

3 ex. : long. tot. 86 - 84 - 62 mm, Stat. 163, Kirando, plage entre la douane et la rivière Kafunga, 11-III-1947; senne.

9 ex. : long. tot. 111 - 102 - 95 - 89 - 82 - 80 (2) - 76 - 72 mm, Stat. 166, Baie de M'Vua, 12-III-1947, plage près de la rivière; senne.

13 ex. : long. tot. 111 - 89 - 87 - 83 - 82 - 81 - 79 - 76 (2) - 72 - 68 - 65 - 64 mm, Stat. 170, M'Samba, plage près de la rivière Punda, 13-III-1947; senne.

2 ex. : long. tot. 320 (env.) - 206 (env.) mm, Stat. 174, Baie de Moba, plage au nord et à proximité immédiate de la rivière Lobozi, 14-II-1947; senne.

6 ex. : long. tot. 124 - 98 - 93 - 89 - 70 - 61 mm, Stat. 182, Moba, plage près de la rivière Moba, 21-III-1947; senne.

3 ex. : long. tot. 210 - 109 - 78 mm, Stat. 184, Kapampa, plage nord et sud, 22-III-1947; senne.

3 ex. : long. tot. 128 - 114 - 108 mm, Stat. 191, Baie de M'Vua, parages de l'embouchure de la rivière, 24-III-1947; senne.

3 ex. : long. tot. 370 mm, 340 gr (env.) - 214 - 164 mm, Stat. 193, Kala, plage au sud de la Mission, 24-III-1947; senne, contenu de l'estomac : 1 *Stolothrissa*.

1 ex. : long. tot. 36 mm, Stat. 194, Kala, 25-III-1947; chalut à fers déclinants.

2 ex. : long. tot. 195 - 168 mm, Stat. 202, Mpulungu, près du pier, 27-III-1947; senne.

8 ex. : long. tot. 132 - 127 - 126 - 122 - 118 - 112 - 110 - 102 mm, Stat. 209, Kasanga, plage au sud de la rivière Kawa, 30-III-1947; senne.

12 ex. : long. tot. 146 - 142 - 132 - 129 (2) - 127 - 125 - 113 - 98 (2) - 84 - 63 mm, Stat. 214, Sumbu, près de l'embouchure de la rivière, 31-III-1947; senne.

1 ex. : long. tot. 116 mm, Stat. 221, Baie de M'Tosi, plage au sud de la rivière Kajowa, 2-IV-1947; senne diurne.

6 ex. : long. tot. 198 - 139 - 119 (2) - 107 - 106 mm, Stat. 221 bis, Baie de M'Tosi, sud de la rivière Kajowa, 2-IV-1947; senne nocturne.

4 ex. non conservés : 700 mm, 2.900 gr, ♂ mûr; 750 mm, 3.275 gr, ♀ mûre; 830 mm, 3.950 gr, ♂ mûr; 840 mm, 4.450 gr, ♀ mûre. Signalement non douteux plus photos : Caudale échancrée. Anale à bord postérieur droit, interorbitaire large, livrée à nombreuses lignes parallèles dans les deux sexes. Stat. 225, Mwerasi, plage au sud de la rivière, 4-IV-1947; senne; contenu de l'estomac : *Limnothrissa* nombreux, d'ailleurs pêchés en même temps.

3 ex. : long. tot. 217 - 190 - 173 mm, Stat. 237, Kigoma, plage du village, 12/13-IV-1947; senne nocturne.

1 ex. : long. tot. 110 mm, Stat. 251, Musabah, fond de la baie de Burton, 18/19-IV-1947; senne.

4 ex. : long. tot. 304 - 261 - 200 - 108 mm, Stat. 256, Rumonge, plage, 21-IV-1947; senne.

1 ex. : long. tot. 120 mm, Stat. 266, Albertville, pier, 27-IV-1947; pêche à l'épuisette à la lumière.

107 ex. : long. tot. 388 mm (450 gr) - 338 mm (180 gr env.) - 378 mm (285 gr) - 300 mm (143 gr env.) - 242 - 215 - 204 - 190 - 176 - 171 - 166 - 162 - 155 - 150 - 149 - 146 - 145 - 144 - 143 (2) - 142 - 141 (2) - 140 - 138 - 134 (2) - 133 - 132 (4) - 131 (3) - 130 - 129 - 128 - 127 (4) - 126 (3) - 124 (2) - 123 (2) - 122 (5) - 121 (4) - 118 - 117 (2) - 116 (2) - 115 (2) - 114 (2) - 113 (2) - 111 (3) - 110 - 109 (2) - 108 - 107 - 106 - 104 (3) - 103 - 101 (3) - 100 (3) - 99 (3) - 95 - 94 - 93 - 90 - 89 - 86 - 84 (2) - 77 (2) - 74 - 73 - 71 - 70 - 68 mm, Stat. 275, Usumbura, plage est du pier, 4-V-1947; senne.

2 ex. : long. tot. 89 - 80 mm, Stat. 286, Rumonge, plage sud du pier, 9-V-1947; senne.

4 ex. : long. tot. 154 - 108 - 94 - 88 mm, Stat. 304, Delta de la Malagarazi, îlots d'herbes, 20-V-1947; senne.

1 ex. : long. tot. 93 mm, Stat. 314, Albertville, pier, 25/26-V-1947; nasse.

11 ex. : long. tot. 169 - 165 - 160 - 153 - 144 - 140 - 125 - 106 (2) - 98 - 97 mm, Stat. 320, Mwerasi, plage, 28-V-1947; senne.

1 ex. : long. tot. 116 mm, Lac Tanganika; don à la Mission.

Lates angustifrons BOULENGER (59-660 mm).

Nom indigène : Sangala (Albertville)

Espèce souvent confondue sous le même nom avec *Lates mariae*.

Hauteur du corps comprise 3,2 - 3,8, tête 2,5 - 3 dans la longueur standard.

Museau généralement un peu concave, 3,1 - 3,5 aussi long que la tête, 0,9 - 2,1 aussi long que l'œil. Œil compris 2,2 - 6,8 (ad.) dans la tête. Espace interorbitaire plus étroit que l'œil, compris 2,3 - 3 dans le museau, 7 - 10 dans la tête et 1,2 - 2,8 dans le diamètre de l'œil. Mâchoire inférieure comprise 1,5 - 1,7

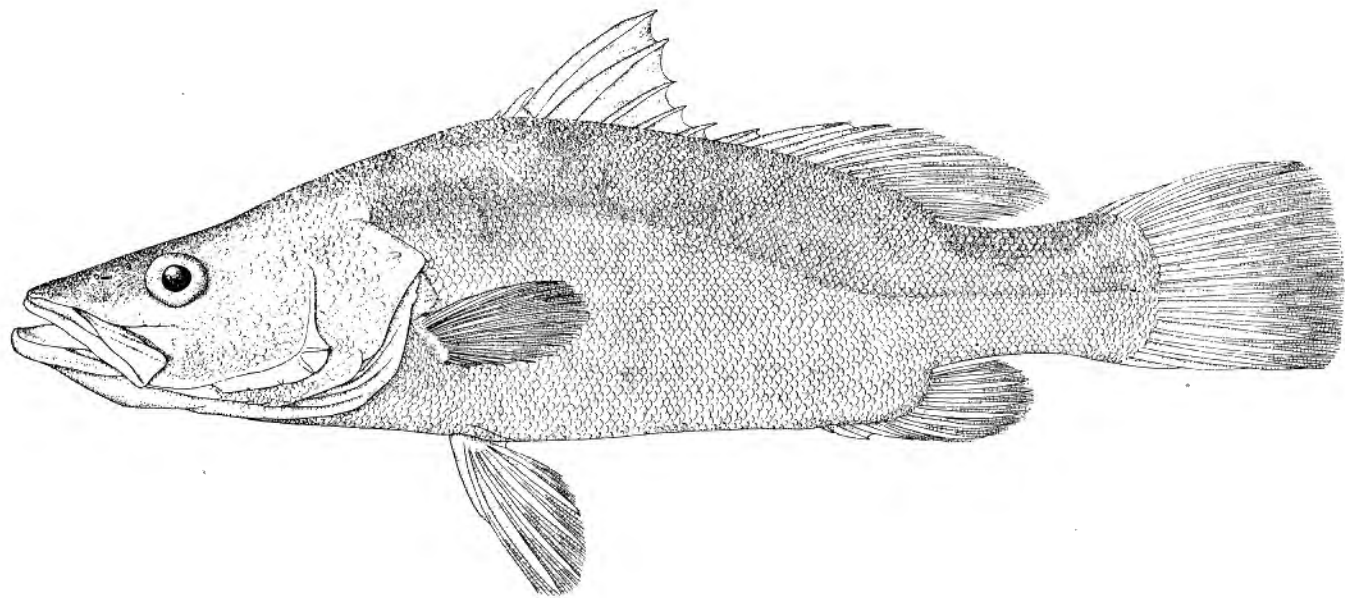


Fig. 3. — *Lates angustifrons* BOULENGER. Ex. de 566 mm (Station 143) [env. 1/4].

dans la longueur de la tête. Maxillaire atteignant le centre de l'œil. Branchiospines de la partie inférieure du premier arc branchial au nombre de 5,8, longues et de taille régulièrement décroissante d'arrière vers l'avant, suivies de 6-8 petits éléments très émoussés, contrastant beaucoup avec les autres.

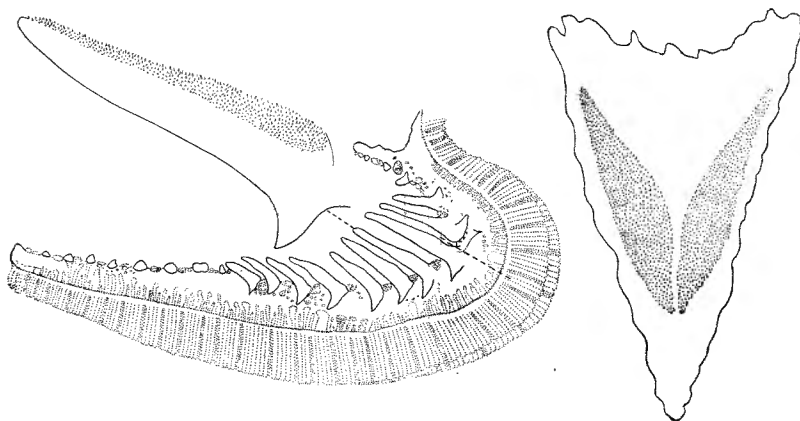


Fig. 4. — *Lates angustifrons* BOULENGER. Ex. de 566 mm (Stat. 143).
1^{er} arc branchial et dents pharyngiennes inférieures [env. 1/1].

Dorsales contiguës, sauf chez l'adulte âgé, VII + I, 12-13 (rarement avec 2 épines et 11 rayons mous à la seconde dorsale), la plus longue épine comprise 1,4 - 3,6 (ad.) dans la tête, le plus long rayon mou 2,2 - 3,2 dans la tête. Anale arrondie, III 7-9, la plus longue épine 3,7 - 7,8 (ad.) dans la tête, le plus long rayon mou 2,4 - 3,6 (ad.) dans la tête. Pectorale comprise 2 - 2,4 dans la tête. Caudale, arrondie chez le jeune, à bord postérieur arrondi chez l'adulte, parfois subtronqué, exceptionnellement faiblement échancrée.

Pédoncule caudal 1,4 - 1,9 (rarement plus long). Ecaillure
ca. 14-17
88-99 en ligne latérale, ——— en ligne transversale; écailles
ca. 37-39
principales cténoïdes à épines peu nombreuses et courtes, pourvues de petites écailles secondaires superposées ± abondantes.

Coloration : Flancs et dos bruns souvent très foncés, surtout dorsalement, offrant des marbrures ayant parfois l'aspect d'un réseau de fines lignes sinueuses serrées. Le jeune présente dans cette pigmentation des interruptions verticales, ce qui suggère des bandes transversales; de plus ses nageoires dorsale, caudale et anale sont distinctement pointillées.

LISTE DES SPÉCIMENS RECUEILLIS.

1 tête de 318 mm d'un ex. de 1 m, 12 kg (poids frais), marché d'Albertville, provenance Lubunduye, 12-I-1947.

1 ex., probablement de cette espèce, long. tot. 1 m 32 (29 kg) a été photographié au marché d'Albertville le 4-I-1947.

1 tête de 282 mm d'un ex. de 970 mm (9 kg), Stat. 50. Au large du Cap Bwana N'Denge, à 100 m le long de la côte; pêche au vif (*Lamprologus*); achat indigène.

2 têtes de 244 mm et 203 mm, Stat. 70, par le travers de la Ruzizi jusque devant Usumbura, 19-I-1947; chalut à panneaux, prof. 30 m.

1 tête d'un ex. de 800 mm, 4 kg 025, ♂ mûr, Stat. 107, Pala baie, à 500 m en face de la rivière Lufuko, 4-II-1947; makila.

1 tête d'un ex. de 815 mm, 4 kg 530, ♂ mûr, M'Pala, de part et d'autre de la rivière Lufuko, 4-II-1947; senne, prof. 5 m.

1 tête d'un ex. de 830 mm, 5 kg 225, ♀ immat., M'Pala, de part et d'autre de la rivière Lufuko, 4-II-1947; senne, prof. 5 m.

1 ex. : long. tot. 507 mm (env.), 1 kg 250 (env.), ♂ immat., Stat. 110, depuis Moba jusqu'au cap sud de M'Toto, à 1 km de la côte, 6-II-1947; chalut à panneaux, prof. 10-50 m.

1 ex. : long. tot. 596 mm, 2 kg 150 (env.), ♂ immat., Stat. 118, Baie de Tembwe, en travers de la baie, 12/13-II-1947; filet dormant.

1 ex. : long. tot. 576 mm (env.), 2 kg (2 kg 650 P. F.), ♂ immat., Stat. 121, Baie Edith, 14/15-II-1947; filet dormant nocturne, prof. 60-20-18 m; estomac : débris de poissons.

1 ex. : long. tot. 605 mm (env.), 2 kg 480, ♂ mûr, Stat. 126, Karema, au large de l'embouchure de la rivière Ifume, 15-II-1947; makila; estomac : *Trematocara* nombreux.

1 ex. : long. tot. 637 mm, 2 kg 160 (env.) (2 kg 450 P. F.), ♂ immat., Stat. 138, Baie de Bracone, 22-II-1947; filet dormant.

2 têtes de 134 mm (ex. de 600 mm, 1 kg 975 P. F.) et 158 mm (ex. de 685 mm, 3 kg 225 P. F.) et 1 ex. : long. tot. 566 mm (1 kg 745), ♂ immat., Stat. 143, Baie au sud de la Malagarazi, en face de la branche sud du delta, 24-II-1947; filet dormant nocturne; estomac vide.

1 ex. : long. tot. 395 mm (635 gr env.), ♂ immat., Stat. 143, Baie au sud de la Malagarazi, à la pointe sud du delta et près de la rivière, 24-II-1947; senne, prof. 6 m.

2 têtes de 254 mm, ex. de 900 mm (6 kg P. F.), ♂ vidé, et de 255 mm, ex. de 870 mm (6 kg 450 P. F.), Stat. 155, Pala, plage au sud de la rivière Lufuko, 6-III-1947; senne; estomac : Ndakalas nombreux.

Ces *Lates* chassaient les *Stolothrissa*, pris en grand nombre dans la senne en même temps qu'eux. Poursuivis, les *Stolothrissa* seraient occasionnellement chassés dans les baies.

2 ex. : long. tot. 110 - 85 mm, Stat. 166, Baie de M'Vua, plage près de la rivière, 12-III-1947; senne.

1 tête de 223 mm, ex. de 790 mm (4 kg 900 P. F.), ♂ mûr (laitance coulante), Stat. 170, M'Samba, sur la plage et dans les environs de la rivière Punda, 13-III-1947; senne.

3 ex. : long. tot. 117 - 106 - 77 mm, Stat. 191, M'Vua, baie, plage près de la rivière M'Vua, 23/24-III-1947; senne.

1 ex. : long. tot. 73 mm, Kala, plage sud de la Mission, 24-III-1947, Stat. 193 bis; senne.

18 ex. : long. tot. 136 - 133 - 128 - 120 - 118 - 115 - 111 - 109 ((env.) - 107 (2) - 106 - 103 (2) - 101 - 94 - 93 - 92 - 75 mm, Stat. 214, Baie de Sumbu, plage près de la rivière Kisala, 31-III-1947; senne.

1 tête de 195 mm, Stat. 221 bis, Baie de M'Tosi, rivière Kajowa et plage au sud de la rivière, 2-IV-1947; senne.

Statistique : Trois exemplaires ont été capturés au total : 590 mm (2 kg), 640 mm (2 kg 500), 680 mm (3 kg 500).

1 ex. : long. tot. 108 mm, Stat. 232, Baie de Lagosa, 11-IV-1947; chalut à panneaux, prof. 6 m.

2 ex. : long. tot. 169 - 148 mm, Stat. 237, Kigoma, plage du village, 12/13-IV-1947; senne nocturne.

1 tête d'un ex. de 1 m 03, 14 kg (P. F.), Stat. 267, Nyanza, baie, 1-V-1947; grand chalut à panneaux, fond sable, prof. moyenne 60 m.

6 ex. : long. tot. 174 - 158 - 146 - 136 - 126 - 115 mm, Stat. 275, Usumbura, plage est du pier, 4-V-1947; senne.

1 ex. ♀ mûre : long. tot. 529 mm (env.), 2 kg (env.), Stat. 292, dans la Baie de Burton, de Musabah vers la rivière Mutambala, 10-V-1947; chalut à panneaux, prof. 4-5 m; plus 2^{me} ex. non conservé; 690 mm, 3 kg 350 (P. F.), à caudale à bord convexe au milieu et à coins supérieurs et inférieurs subacuminés.

Signalement des deux exemplaires : très semblables sauf par la caudale, subtronquée à coins arrondis chez le petit, à bord convexe au centre avec coins subacuminés chez le grand. Anale arrondie, 100 écailles environ en ligne latérale.

5 ex. : long. tot. 277 - 195 - 140 - 130 - 123 mm, Stat. 304, Delta extérieur de la Malagarazi, îlots d'herbes, 20-V-1947; senne.

1 ex. : long. tot. 360 mm (495 gr env.), Stat. 307, Bras sud de la Malagarazi, près de la baie de Karago, 21-V-1947, dans les anses calmes à 1 km en amont, prof. 1-3 m.; senne tirée à travers les plantes aquatiques (*Ceratophyllum*).

1 tête de 132 mm, Stat. 309, Baie de Karago, 22-V-1947; chalut à panneaux, prof. 7-11 m.

2 ex. : long. tot. 381 - 180 mm, Stat. 312, Baie d'Albertville, devant la Lugumba, à 1 km de la plage, 23-V-1947; chalut à panneaux, prof. 20-40 m.

1 ex. : long. tot. 148 mm, Baraka, 1947; don de M. Derycke, adm. territorial.

(A suivre.)

MUSÉE DU CONGO BELGE A TERVUREN ET
INSTITUT ROYAL DES SCIENCES NATURELLES DE BELGIQUE.