

Institut royal des Sciences
naturelles de Belgique

Koninklijk Belgisch Instituut
voor Natuurwetenschappen

BULLETIN

MEDEDELINGEN

Tome XXV, n° 32.
Bruxelles, octobre 1949.

Deel XXV, n° 32.
Brussel, October 1949.

UN NOUVEAU MALLOPHAGE PARASITE
DES CERVULES,

par Eugène SÉGUY (Paris).

Les parasites des Cervules (*Muntiacus*) sont peu connus. M. G. B. THOMPSON a fait connaître en 1938 (Ann. Mag. N. H., (11), I, p. 634) un Anoploure, le *Solenopotes muntiacus*, parasite du *Muntiacus malabaricus*. Le parasite qui fait l'objet de cette note est un Mallophage apparenté à ceux que l'on trouve communément sur les Cervidés; il vit sur le *Muntiacus muntjac* ZIMM. Les exemplaires qui ont servi à établir la description suivante proviennent d'un Muntjac originaire d'Indo-Malaisie, qui vivait en captivité au Parc zoologique du Bois de Vincennes. Ils ont été recueillis par M. NOUVEL.

Dans les travaux précédents sur les Pédiculines, je n'ai pas cru devoir adopter la nomenclature proposée unanimement par les Mallophagologues. Dans cette nomenclature, la pulvérisation des genres est poussée si loin que chaque espèce d'hôte arrive à porter un parasite doté d'un nom générique différent. J'ai cru devoir considérer comme synonymes du genre *Trichodectes* les parasites des Cervidés *Blastocerus*, *Rusa*, *Odocoileus*, *Capreolus*, qui sont rangés dans un genre *Cervicola* par M. S. KÉLER (génotype: *Trichodectes tibialis* PIAGET). Il en est de même pour les parasites des *Cervus elaphus*, *C. canadensis* et du *Rangifer tarandus* qui sont groupés sous le nom de *Rhabdopelidon* (génotype: *Trichodectes longicornis* NITZSCH).

Le genre *Trichodectes* a encore été l'objet d'un certain nombre d'autres coupes e. g. *Eichlerella*, *Felicomorpha*, *Galictobius*, *Lutridia*, *Ursodectes*, etc., qui s'appliquent à des hôtes carnivores. D'autres genres toujours démembrés des *Trichodectes* s'appliquent à d'autres animaux.

Il est évident que les découvertes récentes ont accru considérablement le nombre des espèces qui forment le grand groupe des *Trichodectoidea*. Il est aussi évident que les représentants de ce groupe sont d'une rare unité morphologique. Mais il est encore évident que les divisions génériques convenablement établies présentent des avantages pour la détermination empirique des parasites si l'hôte est exactement identifié. Les inconvénients de la méthode apparaissent lorsqu'il s'agit de nommer de longues séries de parasites isolés de leurs hôtes ou dont l'habitat n'est pas connu avec certitude. Un exemple remarquable des inconvénients de la méthode d'identification par l'hôte est fourni par le *Trichodectes hamadryas* FAHRENHOLZ, trouvé sur un Cynocéphale de l'Institut d'Hygiène de Berlin. Ce *Trichodectes hamadryas* est un déserteur du Chevreuil: c'est le *T. Meyeri* TASCHEBERG. La présence de ce parasite sur un hôte exceptionnel a égaré les recherches (cf. WERNECK, Rev. Brasil. Biol., VII (4), p. 413).

Suivant RACOVITZA, l'espèce est une « colonie isolée de consanguins ». Cette définition s'applique parfaitement aux Pédiculines qui vivent en colonies isolées sur un mammifère ou sur un oiseau. Mais il semble exagéré de promouvoir à la qualité générique toutes les espèces parasites appartenant à des hôtes différents.

Le genre représente quelque chose de plus complexe que l'espèce. C'est au moins un groupement qui n'est pas susceptible d'une définition absolue comme l'espèce. L'habitat seul ne peut conférer la qualité générique. L'adoption d'un caractère unique (comme l'habitat) risque d'étendre les discussions génériques ou spécifiques sans apporter de perfectionnement appréciable aux études systématiques.

Trichodectes muntiacus n. sp.

Mas. Pallidus, dilute fuscum. Capite, thorace pedibusque flavis. Capite magno, summam pronoti latitudinem manifeste superante; clypeo elongato, truncato, profunde emarginato;

angulis temporalibus anticis subacutis; sincipite subarcuato; occipite recto truncato; angulis occipitis obtusis. Setæ clypeum in duobus seriebus. Antennis fortioribus longitudinem capitis 1.5 superantibus. Antennarum articulo primo longiori fusiformi, crassioribus; articulo tertio breviori, præcedentibus subæquali, apice bispinoso. Prothorace quadrangulârî; metathorace transverso, margine postico subarcuato. Pedibus crassioribus, fuscis, pallidioribus; calcaribus brevibus; unguiculis tarsorum curvatis acutissimis. Abdomen: oblongo-subovato, capite thoraceque simul sumptis manifeste longiore. Segmentis abdominalibus utrinque macula trapezoidali fulva; fasciis tergitiis 1-5 omnibus integris; in ipsis punctis setigeris in seriei unicum transversalibus instructæ; margine externe fusco, figura fusca literæ C, limbo interno punctoque apicali flavis; incisuris segmentorum pallidis. Segmento VII seta longissima terminato. Hypopygium parvum in tubis genitalis apice instructum exsertile aut retractile. Gonapophysis mediocris curvatis, inermis. Paraphallo in parte media subcurvato.

Long. corporis : 1,8-2,1 mm.

Lat. corp. : 0,5-0,7 mm.

Femina. Capite subtrapezoidali; clypeo profundissime emarginato. Antennarum articulo primo minuto; art. 2-3 præcedente subæquali. Abdomen incisuris, bilobatus, appendices apicalibus arcuatus, externo longe ciliatus. Ovipositor parvus, neglegendus, cerci setulosus. Reliquæ ut in mas.

Long. corporis : 2,2-2,4 mm.

Lat. corp. : 0,7-0,8 mm.

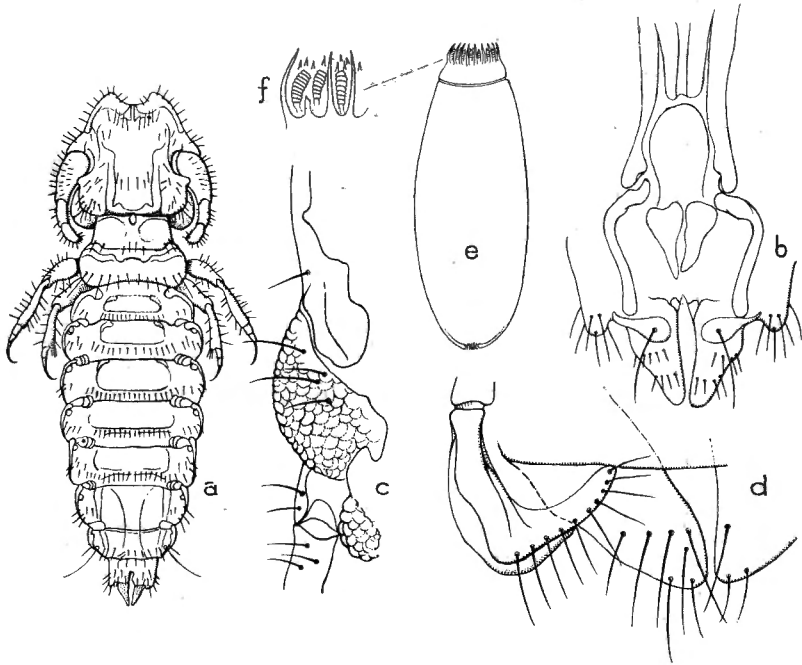
Habitat origin. Indo-Malaisia. Super Cervulo (*Muntiacus muntjac* ZIMM.) parasitus. Captivi cervulo ap. Zool. horto mense martius MCMXLIV a. D. a Dr. J. NOUVEL capta fuerit. Typus in Musæo Parisiense, cotypus in Reg. Institutione Historico-naturale Bruxellæense conservantur.

♂. Tête plus longue que large, subquadrangulaire postérieurement, trapézienne antérieurement. Sinus antennaire profond, l'angle antérieur aigu. Tubercules oculaires saillants. Mandibules très robustes, profondément sillonnées transversalement. Palpes courts. Abdomen: plaques tergaes et sternales bien marquées, peu chitinisées, à bords irréguliers; plaques pleurales étroites, réduites à une lanière effilée en arrière, renflée et épaissie antérieurement, n'entourant pas le stigmat. Stigmates arrondis, chitinisés en capsule de pavot. Dernier segment

abdominal subrectangulaire, armé d'une paire d'apophyses forcipuliformes, triangulaires, robustes, aussi longues que le segment. Pièces génitales disposées comme sur la figure *b*.

♀. Tête à peu près aussi longue que large, légèrement rétrécie en avant, non ou insensiblement trapéziennne. L'espace représenté par le sinus antennaire chez le mâle est occupé par un gonflement subsphérique, membraneux, écailleux et transparent (fig. *c*).

Parasite du *Muntiacus muntjac* ZIMM. Indo-Malaisie.



Trichodectes muntiacus n. sp.

- a* — mâle vu de dessus ($\times 32$).
- b* — mâle, appareil copulateur.
- c* — femelle, sinus antennaire.
- d* — femelle, appendices latéraux de l'extrémité de l'abdomen.
- e* — œuf ($\times 45$).
- f* — détail de l'ornementation micropytaire.

L'œuf est grand (près de 0,9 mm) (fig. e). L'opercule micropylaire est armé de spinules dressées réunies sur la partie centrale, entourée par une couronne formée par des appendices courts, renflés, cannelés transversalement, régulièrement disposés. Cette couronne est entourée par un cercle composé de longues épines courbées vers le centre (fig. f). La coque mince et transparente est lisse et sans ornements, sous un grossissement de $\times 400$. La partie basale qui permet l'adhérence au poil présente une partie circulaire striée. L'œuf est attaché au poil par un manchon muqueux très court, non pédicellé.

Le *Trichodectes muntiacus* ressemble au *T. Clayi* WERNECK (Mem. Inst. Oswaldo Cruz, XXXIII, 1938, p. 417) ; il en diffère par sa dépression épistomale plus profonde, par le troisième article antennaire plus long et moins épais, par les microchètes céphaliques plus nombreux et autrement disposés. Chez le mâle du *T. Clayi* le thorax n'est pas rétréci antérieurement, l'abdomen, sensiblement subcylindrique, ne porte pas de « cerques » terminaux. Les pièces internes du dernier segment sont plus étroites, non réunies à l'apex.

INDEX BIBLIOGRAPHIQUE.

- EICHLER, W., 1946, *Phtirapterarum mundi catalogus*. Ravensburg (auct.).
- KÉLER, S., 1935, *Mallophaga von Polen. Die Familie Trichodectidæ*. (Bull. Int. Acad. polon. Sc. Cracovie, 1934, B. II, p. 259.)
- , 1938, *Baustoffe zu einer Monographie der Mallophagen. I. Teil. Ueberfamilie der Trichodectoidea*. (Nova Acta Leop. Carol., Halle (N. F.), V, p. 393.)
- SÉGUY, E., 1944, *Faune de France 43. — Insectes ectoparasites*. (Paris, Lechevalier.)
- THOMPSON, G. B., 1938, *A new species of Solenopotes (Anoplura, Siphunculata)*. (Ann. Mag. N. H., (11) I, p. 634.)
- WERNECK, F. L., 1936, *Mallophagos encontrados nos mamíferos sul-americanos*. (Mem. Inst. Oswaldo Cruz, XXXI, p. 391.)
- , 1938, *Algumas especies novas de Mallophaga (Trichodectidæ)*. (Mem. Inst. Oswaldo Cruz, XXXIII, p. 417.)
- , 1947, *Os Mallophagos de Cervus elaphus, Dama dama e Capreolus capreolus*. (Rev. Brasil, Biol., VII (4), p. 403.)
- , 1948, *Os Mallophagos de Mamíferos*. (Ed. Rev. Brasil. Biol., Rio de Janeiro.)



AD. GOEMAERE, Imprimeur du Roi, 21, rue de la Limite, Bruxelles.