

Institut royal des Sciences
naturelles de Belgique

BULLETIN

Tome XXV, n° 16.
Bruxelles, juillet 1949.

Koninklijk Belgisch Instituut
voor natuurwetenschappen

MEDEDELINGEN

Deel XXV, n° 16.
Brussel, Juli 1949.

CONTRIBUTION A L'ÉTUDE DES CRABRONINÆ
(HYM. SPHECIDÆ) DE L'HÉMISPHERE NORD,

par Jean LECLERCQ (Liège).

Grâce à l'obligeance de MM. Lucien BERLAND, François GOUIN et Albert COLLART, nous avons eu l'occasion d'étudier un bon nombre de Crabroninæ appartenant respectivement au Muséum national d'Histoire naturelle de Paris, au Musée Zoologique de l'Université et de la Ville de Strasbourg et à l'Institut royal des Sciences naturelles de Belgique. C'est ainsi que nous avons pu découvrir une espèce nouvelle du genre *Dasyproctus*, apporter quelques informations supplémentaires au sujet de la systématique des *Ablepharipus* et de quelques espèces mal connues, et enfin réunir un certain nombre de données inédites sur la répartition de nombreuses espèces.

Sauf indication contraire, les matériaux de l'Europe Centrale sont propriété du Musée de Strasbourg, ceux de France, d'Espagne et de la région méditerranéenne appartiennent au Muséum de Paris, tandis que les insectes capturés par J. TOSQUINET, R. LAURENT et J. PASTEELS sont conservés à l'Institut royal des Sciences naturelles de Belgique.

La disposition taxonomique et la nomenclature adoptées constituent un compromis aussi judicieux que possible entre les systèmes de F. F. KOHL (1915), O. W. RICHARDS (1937) et V. S. L. PATE (1943, 1944, etc.).

Genre *Dasyproctus* LEPELETIER et BRULLÉ, 1834.*Dasyproctus obockensis* nov. sp.

L'espèce que nous décrivons ci-après est bien caractérisée par sa coloration, la forme de son clypéus, la dimension de ses articles antennaires et la sculpture du segment médiaire. On peut l'apparenter au *Dasyproctus arabs* KOHL (1894, 1915) connu d'Égypte et de Syrie, ainsi qu'aux *Dasyproctus dubiosus* ARNOLD (1926) et *croceosignatus* ARNOLD (1940, 1942) décrits de la Rhodésie du Sud. Le seul *Dasyproctus obockensis* que nous avons pu examiner présente cependant assez de caractères en propre pour que soit écartée l'hypothèse d'une variété géographique des espèces précitées.

Type. — ♂; Obock (littoral de la Somalie Française), 1893 (M. MAINDRON, coll. Muséum national d'Histoire naturelle de Paris).

DESCRIPTION. — Longueur: 8 mm. Noir opaque. Sont jaunes: les mandibules (sauf l'apex brunâtre); le scape (sauf une tache noire à la base, du côté externe); le pédicelle; le bord supérieur du pronotum (la couleur est large mais n'atteint pas les épaules); les deux carènes reliant le scutellum au mésonotum et deux taches adjacentes à chaque angle antérieur du scutellum; une tache étroite, allongée, de chaque côté du deuxième tergite, une bande interrompue au milieu, située un peu en arrière du milieu au quatrième tergite; une très étroite marge terminale aux tergites 5-7; une petite tache triangulaire dans chaque angle postérieur du deuxième sternite et un trait oblique de chaque côté du cinquième tergite (visible en regardant l'abdomen par dessous). Les articles du funicule à partir du 2° sont fauve-ferrugineux. Les hanches I sont noires; les hanches II et III, les fémurs I du côté externe, les fémurs II et III, les tibias II et III du côté interne sont brun-ferrugineux. Le reste des pattes est jaune, y compris une tache apicale aux fémurs II surtout étendue du côté externe. La moitié antérieure du pétiote abdominal est ferrugineuse. Les ailes sont hyalines, leurs nervures brunes, et il y a un petit point clair à la base du stigma.

Tête à peine plus large que le thorax, légèrement arrondie et rétrécie vers l'arrière. Tempes fortement rétrécies vers le bas. Mandibules bidentées, les dents subégales. Clypéus couvert d'une pilosité argentée longue; sa partie médiane un peu bombée, son bord antérieur profondément échancré en avant, formant deux

dents aiguës, droites, un peu plus longues que le pédicelle et séparées par une distance égale à leur longueur. Sockets antennaires touchant pratiquement le bord interne des yeux et séparés entre eux par une distance inférieure à la largeur du scape. L'écartement le plus faible des yeux équivaut à la moitié de la longueur du scape. Le scape est caréné, la carène étant très fine et très mince mais saillante vers le haut. Espace général entre le bord inférieur des yeux et l'articulation des mandibules pratiquement nul. *Deuxième article du funicule trois fois aussi long que large à l'apex, aplati au-dessus*. Troisième article près de deux fois aussi long que large, les suivants progressivement plus courts, tous, sauf le dernier, cylindriques mais un peu aplatis au-dessus. Le dernier article est globuleux-conique, une fois et demie aussi long que large à la base. Ponctuation du vertex et des tempes indistincte. Quelques poils argentés sur le vertex; une pubescence argentée, dense et appliquée vers le bas des tempes; quelques poils longs et dressés sous la tête. Vertex déprimé vers le front et les yeux en avant des ocelles, bombé en arrière. Fossettes du vertex bien marquées, petites, ovales et brillantes. Les ocelles en triangle isocèle, les postérieurs séparés par une distance un peu supérieure à celle qui sépare chacun d'entre eux du bord des yeux. Au milieu et au-dessus du vertex, un trait étroit perpendiculaire au milieu du triangle ocellaire.

Pronotum divisé au milieu par une incision étroite mais profonde, chaque moitié ainsi séparée portant en avant *une carène lamellaire translucide*, arrondie et saillante du côté de l'incision, s'atténuant vers les épaules et atteignant le bord postérieur près des tubercules huméraux. Angles antérieurs arrondis. Mésonotum séparé du pronotum par une gouttière transversale. Mésonotum et mésopleures avec des points minuscules et espacés émettant de courts poils argentés, dressés sur le mésonotum, appliqués sur les mésopleures. En avant du mésonotum: un trait médian, mince et brillant, perpendiculaire au bord antérieur. Scutellum avec des points discrets le long du bord postérieur. Postscutellum coriacé. Partie dorsale du segment médiaire séparée des côtés par une carène mince. Aire cordiforme non délimitée et *pas de trace de sillon dorsal médian*. Il y a quelques stries fortes, espacées mais courtes en avant juste après le postscutellum, puis le reste de l'aire dorsale est *réticulé-coriacé*. Les côtés du segment médiaire sont brillants, avec une striation longitudinale fine et serrée compliquée d'une sculpture chagrinée submicroscopique.

Pattes semblables à celles des autres *Dasyproctus*. Trochanters et fémurs I très velus en dessous. Tibias postérieurs armés de quelques épines courtes. Deux éperons aux tibias III, le plus long dépassant nettement la moitié du métatarse.

Pétiole de l'abdomen étroit, nodulé vers l'apex sinon à côtés subparallèles. Sa longueur atteint 5 fois la largeur maximum et ses stigmates sont situés au tiers avant de la longueur. Les autres segments forment un ovale assez allongé. Tergites non ponctués, avec de petits poils blancs surtout nombreux en arrière. Dernier tergite sans sillon. Sternites à ponctuation très fine et serrée.

Genre *Crossocerus* LEPELETIER et BRULLÉ, 1834.

Sous-genre *Crossocerus* LEPELETIER et BRULLÉ, 1834.

1. *Crossocerus (Crossocerus) elongatulus*

VANDER LINDEN (1829).

RUSSIE: Jaroslavl, ♀. SUÈDE, ♂ ♀. BAVIÈRE: Nürnberg, ♂. SUISSE: Neudorf, ♂; Genève, ♀; Montreux, ♀. FRANCE: Haute-Saône: Gray, ♂; Charente: Angoulême, ♀; Charente Inférieure: Royan, ♂; Hautes-Pyrénées: Tarbes, 4 ♀ ♀. ESPAGNE: Biscaye: Las Arenas, ♀. ILES BALÉARES: Palma, ♀ (J. Pérez). MAROC OCCIDENTAL: de Zarjouka à Larache, ♀ (G. Buchet); Tanger, 2 ♂ ♂ (E. André). TUNISIE: Carthage, ♀ (J. de Gaulle). ILES AÇORES: îlot de Villafranca, ♀, 2-IX-1905 (E. Bouvier).

2. *Crossocerus (Crossocerus) distinguendus*

MORAWITZ (1866).

ALLEMAGNE, ♂ (J. Pérez). — Malgré les indications de G. HARTTIG (1938), nous trouvons très malaisé de séparer les ♀ ♀ de cette espèce de celles de l'espèce précédente. Considérant que le *Crossocerus elongatulus* est particulièrement variable en ce qui concerne certains caractères de coloration et sans doute aussi de ponctuation, il paraît raisonnable d'admettre que le *Crossocerus distinguendus* n'est guère qu'une sous-espèce, ou — une espèce en voie de formation, non encore bien séparée.

3. *Crossocerus (Crossocerus) wesmaeli*

VANDER LINDEN (1829)

(et non *wesmaëli* comme l'écrit F. F. KOHL, 1915).

POLOGNE: Bromberg, ♂, 2 ♀ ♀. HONGRIE CENTRALE, ♀. BA-

VIÈRE: Nürnberg, ♂. FRANCE: Nord: Dunkerque, ♂; Charente Inférieure, ♂ ♀. ESPAGNE: Nouvelle Castille: Uclès, ♀ (Musée de Strasbourg). PORTUGAL, ♂ ♀ (de Andrade). MACÉDOINE: Ljunnica à l'Ouest de Guevgueli (600 m.), ♂ (E. Gronier, Muséum de Paris).

4. *Crossocerus* (*Crossocerus*) *exiguus*
VANDER LINDEN (1829).

FRANCE: Lyon, ♀, 5-VII (coll. J. de Gaulle, étiqueté: « *Crossocerus dispar* GRILAT »).

Cet exemplaire est spécial en ce sens qu'il a les tibias noircis. à l'exception d'un anneau basal jaune.

5. *Crossocerus* (*Crossocerus*) *varus*
LEPELETIER et BRULLÉ (1834) (= *varius* auct.).

NORVÈGE, ♂ (E. André).

6. *Crossocerus* (*Crossocerus*) *tarsatus* SHUCKARD (1837)
(= *palmipes* auct. nec LINNÉ).

FRANCE: Bretagne, ♂ (E. André). MAROC: Tanger, 3 ♂ ♂, 1 ♀ (E. André et J. de Gaulle).

7. *Crossocerus* (*Crossocerus*) *palmipes* LINNÉ (1767)
(= *palmarius* SCHREBER).

POLOGNE: Bromberg, ♂ (Musée de Strasbourg).

Sous-genre *Ablepharipus* PERKINS, 1913.

Ablepharipus PERKINS, R. C. L., 1913, p. 390. — RICHARDS, O. W., 1937, pp. 106 et 132. — PATE, V. S. L., 1943, p. 281.

8. *Crossocerus* (*Ablepharipus*) *podagricus*
VANDER LINDEN (1829).

MECKLEMBOURG: Schwerin, 1 ♂, 4 ♀ ♀. BAVIÈRE: Nürnberg, ♂ ♀. TYROL: Bozen, ♀. SUISSE: Sachseln, ♀. FRANCE: Mesnil-le-Roi, ♀ (J. de Gaulle).

9. *Crossocerus (Ablepharipus) congener* DAHLBOM (1845),

Crabro (Crossocerus) congener DAHLBOM, A. G., 1845, pp. 335 et 524. — KOHL, F. F., 1915, p. 345.

Crabro congener BONDROIT, J., 1931, p. 40.

Cette espèce rarissime fut décrite de Silésie et J. BONDROIT (1931) la retrouva au Solbosch, au Sud de Bruxelles. Nous avons trouvé 4 ♀♀ dans les collections du Muséum national d'Histoire naturelle de Paris. FRANCE: Calvados: Lisieux, 2 ♀♀, 27-VI-1897 (J. de Gaulle). SUISSE: Genève, 2 ♀♀, 11-VI-1892 (J. de Gaulle). Chez les deux exemplaires de Lisieux, la coloration jaune des pattes a viré au brun-jaune, probablement après la mise de l'insecte en collection. Chez l'un d'entre eux, une des mandibules est ouverte et montre un denticule un peu en avant du milieu au bord supéro-interne. Ce caractère confirme la parenté de cette espèce avec les *Crossocerus (Ablepharipus) podagricus* et *tirolensis* et il apparaît comme devant être particulier et propre à tous les *Ablepharipus*.

Le *Crossocerus congener* est resté méconnu et il ne figure pas dans les tableaux dichotomiques présentant les espèces européennes. Cependant il est incontestablement bien individualisé par un ensemble de caractères structuraux déjà précisés dans la diagnose originale et rappelés ensuite par J. BONDROIT (1931). Il faudrait modifier comme suit les tableaux dichotomiques (par exemple celui de L. BERLAND, 1925, p. 171) pour faire reconnaître les ♀♀ des trois espèces d'*Ablepharipus*.

A. — Abdomen entièrement noir. Pygidium creusé en gouttière dans sa partie postérieure, sa surface modelée en feuille de trèfle, ses bords évasés dans la partie antérieure. Une petite saillie en avant des hanches II. Un denticule au bord interne des mandibules. Pattes en partie jaunes. Aire cordiforme du segment médiaire délimitée par un sillon de points qui peut toutefois se réduire à une ligne imprécise ou même disparaître complètement
 (Sous-genre *Ablepharipus* PERKINS) B.

— Les caractères précédents ne se trouvent pas réunis
 Autres sous-genres de *Crossocerus*.

B. — Corps robuste de 7-9 mm. Pattes noires sauf les tibias antérieurs en grande partie et un anneau à la base des

- tibias II et III qui sont jaunes. Tubercules huméraux noirs. Sillon de l'aire cordiforme s'interrompant au milieu et s'ouvrant en angle aigu vers l'arrière du segment médiaire *Ablepharipus tirolensis* KOHL.
- Taille ne dépassant pas 7 mm. Pattes plus largement jaunes, ayant notamment de cette couleur: les tarsi I et II, le côté externe des tibias I et II et un anneau large à la base des tibias III. Tubercules huméraux jaunes... C
- C. — Corps de 5.5 à 7 mm. Aire dorsale du segment médiaire bien marquée, délimitée par un sillon crénelé bien distinct, non interrompu au milieu. Le bord inférieur des tempes sous la tête se termine en avant par une petite pointe normalement aiguë. Le vertex et le mésothorax sont finement chagrinés (vus à très fort grossissement) et ils portent quelques petits points espacés. Les flancs du segment médiaire sont finement aciculés-striés
... .. *Ablepharipus podagricus* VANDER LINDEN.
- Corps de 5 à 6 mm. Aire dorsale du segment médiaire peu marquée, le sillon postérieur très faible, sinon absent. Le bord inférieur des tempes, sous la tête, est arrondi en avant. La chagration de la tête et du mésothorax est plus dense et plus apparente mais il n'y a pas trace de points tout au moins au vertex. Les flancs du segment médiaire sont lisses et brillants au milieu
... .. *Ablepharipus congener* DAHLBOM.

Il y aurait lieu de rechercher le ♂ de cette dernière espèce, car on reste très mal informé à son sujet et il n'est pas possible à l'heure actuelle de préciser dans quelle mesure il se rapproche du ♂ d'*Ablepharipus podagricus*.

Sous-genre *Coelocrabro* THOMSON, 1874.

10. *Crossocerus* (*Coelocrabro*) *capitosus* SHUCKARD (1837).

MECKLEMBOURG: Schwerin, ♂. BAVIÈRE: Nürnberg, 1♂, 3♀♀;
AUTRICHE: Innsbrück, ♂; Bozen, ♂.

11. *Crossocerus* (*Coelocrabro*) *cinxius* DAHLBOM (1838).

SUISSE: Samaden (1728 m.), ♂, 21-VIII-1948 (R. Laurent).

12. *Crossocerus* (*Cœlocrabro*) *cetratus* SHUCKARD (1837).

THURINGE, ♂ ♀. MECKLEMBOURG : Schwerin, 2 ♂♂. BAVIÈRE :
Nürnberg, 2 ♀♀. RHÉNANIE : Crefeld, ♀. SUISSE : Baden, ♂ ♀.
FRANCE : Puy-de-Dôme : La Bourboule, ♀, 28-VI (J. de Gaulle).

13. *Crossocerus* (*Cœlocrabro*) *pubescens*

SHUCKARD (1837).

SUISSE : Sachseln, ♀, VII-1912.

14. *Crossocerus* (*Cœlocrabro*) *leucostomus* LINNÉ (1758)

(= *carbonarius* DAHLBOM, 1838).

THURINGE : Iéna, ♀. AUTRICHE : Innsbrück, 6 ♂♂, 8 ♀♀.
SUISSE : Baden, ♀ ; Goeschenen (1100 m.), 1 ♂, 10 ♀♀. FRANCE :
Puy-de-Dôme : Mont Dore (1886 m.), ♀ (J. Pérez) ; Alpes-Mari-
times, ♀ (J. Pérez).

15. *Crossocerus* (*Cœlocrabro*) *ambiguus* DAHLBOM (1842).

POLOGNE : Bromberg, ♂. THURINGE, ♂ ♀. BAVIÈRE : Nürnberg,
2 ♂♂, 2 ♀♀.

16. *Crossocerus* (*Cœlocrabro*) *leucostomoides*

RICHARDS (1935) (= *leucostomus* auctt. nec LINNÉ).

MECKLEMBOURG : Schwerin, 2 ♂♂, 2 ♀♀ ; Wismar, ♀ ; Ham-
bourg, ♀. RHÉNANIE : Crefeld, ♀. BAVIÈRE : Nürnberg, 4 ♂♂,
10 ♀♀. TUNISIE : Aïn Draham, ♂, 1928 (M. Pic).

Sous-genre *Hoplocrabro* THOMSON, 1874.

17. *Crossocerus* (*Hoplocrabro*) *quadrifasciatus*

FABRICIUS (1793).

POLOGNE : Bromberg, ♀.

Sous-genre *Cuphopterus* MORAWITZ, 1866.

18. *Crossocerus* (*Cuphopterus*) *dimidiatus*

FABRICIUS (1781) (= *serripes* PANZER).

SUISSE : Valais : Salvan (925 m.), ♂ (exemplaire mélanisant,
avec le torax et les tergites II, IV et V sans trace de jaune).

Sous-genre *Blepharipus* LEPELETIER et BRULLÉ (1834).

19. *Crossocerus* (*Blepharipus*) *vagabundus* PANZER (1798).

RUSSIE : Jaroslavl, ♀ (exemplaire mélanisant avec le thorax et le tergite IV sans trace de jaune). Talgsh, ♀ (J. Pérez).

Genre *Crabro* FABRICIUS, 1775.

Sous-genre *Agnosicrabro* KOHL, 1915.

1. *Crabro* (*Agnosicrabro*) *occultus* FABRICIUS (1804).

ALGÉRIE : Bône, 7 ♂♂, 3 ♀♀ ; Orléansville, ♀ ; Alger, ♀ (J. Pérez) ; Laghouat, ♂ (L. Chopard). TUNISIE : Tunis, ♀ ; El Ala, ♀ (J. Pérez). On ne semble pas avoir attiré l'attention sur le fait que chez les *Agnosicrabro* la dent inférieure des mandibules est nettement plus courte que la supérieure, ce caractère ajouté à la forme du clypéus et aux particularités de la structure du corps, plaide en faveur d'une parenté étroite entre les *Agnosicrabro* paléarctiques et les *Synothyreopus* ASHMEAD nord-américains.

Sous-genre *Anothyreus* DAHLBOM, 1845.

2. *Crabro* (*Anothyreus*) *lapponicus* ZETTERSTEDT (1838).

NORVÈGE : Tromsø, ♂ ♀ ; Tromsdal, 2 ♀ ♀ (J. Pérez).

Sous-genre *Crabro* FABRICIUS, 1775, s. s.

3. *Crabro* (*Crabro*) *alpinus* IMHOFF (1863).

SUISSE : Samaden (1728 m.), ♀, 21-VIII-1948 ; entre Samaden et Celerina, ♀, 27-VIII-1948 (R. Laurent).

4. *Crabro* (*Crabro*) *rhæticus*

AICHINGER et KRIECHBAUMER (1870).

FRANCE : Pyrénées Orientales : Font Romeu, ♂ ♀, VI-1920 (E. Racovitza). SUISSE : Samaden (1728 m.), ♀, 21-VIII-1948 ; entre Samaden et Celerina, ♀, 27-VIII-1948 (R. Laurent) ; Andermatt (1444 m.), ♂, 9-VII-1884 (H. Friese).

5. *Crabro (Crabro) peltarius* SCHREBER (1784).

RÉGION DE L'AMOUR, ♂ (identique en structure et coloration avec les exemplaires européens). TYROL, ♀. RHÉNANIE : Crefeld, ♀.

6. *Crabro (Crabro) cribrarius* LINNÉ (1758).

POLOGNE : Bromberg, ♂ ; Zaviercie, ♀. BAVIÈRE : Tölz, 3 ♂♂ ; Nürnberg, ♀. SUISSE : Samaden (1728 m.), ♂, 21-VIII-1948 (R. Laurent).

Genre *Ectemnius* DAHLBOM, 1845.

Sous-genre *Thyreocerus* COSTA, 1871.

1. *Ectemnius (Thyreocerus) crassicornis* SPINOLA (1808).

ESPAGNE : Barcelone, ♂ ; + 1 ♂ du même pays, sans localité (J. Pérez).

2. *Ectemnius (Thyreocerus) massiliensis* KOHL (1883).

FRANCE : Hautes-Alpes : Serres, ♀, VI (F. Lombard). ESPAGNE : Barcelone, ♂ ♀. La ♀ de cette dernière localité a les tergites beaucoup plus fortement ponctués que celle de Serres.

Sous-genre *Ectemnius* DAHLBOM, 1845 s. s.

3. *Ectemnius (Ectemnius) guttatus*

VANDER LINDEN, P. L., 1829, p. 51. — WESMAEL, 1852, p. 616.

Crabro spinicollis HERRICH-SCHAEFFER, 1841. — KOHL, F. F., 1915, p. 99 : — BERLAND, L., 1925, p. 197 ; etc.

F. F. KOHL doutait de l'identité des *Crabro guttatus* VANDER LINDEN et *spinicollis* HERRICH-SCHAEFFER et c'est pourquoi il décida d'utiliser le deuxième nom. Or les exemplaires décrits par VANDER LINDEN, tout au moins les ♂♂, provenaient de la collection WESMAEL et ce dernier admit clairement en 1852 que l'espèce de VANDER LINDEN est synonyme de celle de HERRICH-SCHAEFFER. Les types de WESMAEL que nous avons réexaminés (♂ ♀) correspondent parfaitement à la diagnose donnée par F. F. KOHL (1915) pour *spinicollis*. Il s'ensuit qu'il faut revenir

au nom de VANDER LINDEN (1829) et rien ne s'oppose à ce que les exemplaires de la collection WESMAEL (Institut royal des Sciences naturelles, Bruxelles) ne soient considérés comme les types authentiques de cette espèce.

BAVIÈRE : Nürnberg, 3 ♂♂. SUISSE : Göschenen (1100 m.), 2 ♂♂. ITALIE DU NORD : Merano, ♀ ; Berdizino, ♂.

4. *Ectemnius (Ectemnius) dives*

LEPELETIER et BRULLÉ (1834).

BAVIÈRE : Nürnberg, ♂. AUTRICHE : Innsbrück, ♂. CROATIE : Brusane, ♂ (J. Tosquinet). SUISSE : ♂ (C. Wesmael). MAROC : Tanger, ♂ (J. Pérez).

Sous-genre *Hypocrabro* ASHMEAD, 1899.

5. *Ectemnius (Hypocrabro) continuus* FABRICIUS (1805).

(= *vagus* auctt. nec LINNÉ, 1758).

PERSE : Kourdistan de Sineh, Mecquenem, ♀, VI-1908 (J. de Morgan). POLOGNE : Bromberg, ♂. SAXE : Klotzsche, ♀. BAVIÈRE : Nürnberg, ♂ ; Ratisbonne, 2 ♀♀. AUTRICHE : Landeck, ♀ ; Innsbrück, 3 ♂♂. CROATIE : Brusane, 3 ♂♂ (J. Tosquinet). SUISSE : Wallensee : Murg Thal, ♂ (Dr Rousseau) ; Samaden (1728 m), ♀, 21-VIII-1948 (R. Laurent) ; entre St-Moritz et Campfer (1830 m.), ♀, 8-VIII-1948 (R. Laurent). ESPAGNE : Avila : Navalpéral, ♂, VII-1904. MAROC : Tanger, 5 ♂♂, 2 ♀♀ (E. André). ALGÉRIE : Ammi Moussa, ♂ (J. de Gaulle), 1 ♂ du même pays, sans localité. ANGLETERRE : Kent : Otford, ♀, 20-VIII-1947. CANADA : 5 ♂♂, 1 ♀ (coll. J. Pérez). U. S. A. : Wisconsin : Bayfield, ♀ ; Massachusetts : Woods Hole, ♂♀, 25-VII-1948 (J. Pasteels) ; Californie, ♀ (J. Pérez). GUATEMALA, ♀ (Gisquière, coll. Ballion).

6. *Ectemnius (Hypocrabro) trifasciatus* SAY (1824).

CANADA, ♂♀ (J. Pérez).

7. *Ectemnius (Hypocrabro) rubicola*

DUFOUR et PERRIS (1840).

(= *larvatus* WESMAEL, 1852).

BAVIÈRE : Nürnberg, ♂.

8. *Ectemnius (Hypocrabro) hypsæ* DESTEFANI (1884).

CHYPRE, ♀. ALGÉRIE: environs d'Alger, ♂; Mascara, ♂; Saïda, 2 ♂♂, 7 ♀♀; sans localité: ♂♀ (J. Pérez). MAROC: Tanger, 4 ♀♀; sans localité: ♂ (J. Pérez et E. André).

9. *Ectemnius (Hypocrabro) lævigatus* DESTEFANI (1884).

RUSSIE MÉRIDIONALE: Sarepta, 2 ♂♂ (E. André). GRÈCE: Salonique, bords du Galiko, ♂, VIII-1917 (Muséum de Paris). ESPAGNE: Barcelone, ♀ (J. Pérez, étiqueté « *subtilis* J. P. »). EGYPTE, ♂ (Muséum de Paris).

10. *Ectemnius (Hypocrabro) impressus* SMITH (1856).

RUSSIE MÉRIDIONALE: Sarepta, 2 ♀♀, 1882 (J. Tosquinet). MACÉDOINE: Yénidjé-Vardar, ♀, 1917 (D^r Joyeux). ESPAGNE: Avila: Navalpéral, ♀, VII-1904. ILES BALÉARES: Majorque, ♀. ALGÉRIE: Alger, 2 ♂♂; Saïda, ♂; Mascara, 2 ♀♀ (A. Cros). Chez les deux ♀♀ de Sarepta, la couleur jaune est très pâle. Chez l'un des ♂♂ d'Algérie et chez 3 ♀♀ d'Algérie et d'Espagne, il y a deux petites taches latérales jaunes au premier tergite, particularité que F. F. KOHL (1915) dit n'avoir jamais rencontrée. Les auteurs ont passé sous silence un caractère spécifique particulièrement valable pour cette espèce: chez les deux sexes, les tergites médians sont déprimés en avant, par rapport au bord terminal du tergite précédent.

11. *Ectemnius (Hypocrabro) walteri* KOHL (1889).

RUSSIE MÉRIDIONALE: Sarepta, ♂ (E. André). Cet exemplaire diffère comme suit de l'unique spécimen connu qui fut trouvé en Transcapie: funicule entièrement noir; thorax tout noir; tergite I noir, II avec deux taches latérales vaguement triangulaires, III avec deux très petites taches latérales rondes, IV avec deux taches allongées; V avec une bande, VI avec une bande rétrécie au milieu, VII tout noir. La couleur jaune est très pâle. Aucun de ces détails n'est assez important pour faire croire à une espèce ou sous-espèce distincte.

Sous-genre *Clytochrysus* MORAWITZ, 1864.

12. *Ectemnius (Clytochrysus) lapidarius* PANZER (1804)
(= *chrysostomus* KOHL, 1915).

FINLANDE: Oïtti, ♂ (Brandt). RHÉNANIE: Crefeld, ♀. TYROL, ♀. CROATIE: Brusane, 2 ♂♂, 1 ♀ (J. Tosquinet). CANADA, ♀ (J. Pérez). U. S. A.: Massachusetts: Woods Hole, ♂ ♀, 25-VII-1948 (J. Pasteels), 2 ♂♂, 11-VIII-1948 (J. Pasteels); Iowa City, ♀ (Musée de Bruxelles).

13. *Ectemnius (Clytochrysus) nigrifrons* CRESSON (1865)
(= *planifrons* THOMSON, 1870).

SUISSE: Samaden (1728 m.), 2 ♂♂, 21-VIII-1948 (R. Laurent); Grisons: Via Mala, ♀, VIII-1836.

14. *Ectemnius (Clytochrysus) cavifrons* THOMSON (1870).

Nord-Ouest de l'Afrique, ♂ (V. Erlanger). ALGÉRIE: Mont Edough, ♀ (A. Théry).

15. *Ectemnius (Clytochrysus) zonatus* PANZER (1797).

ALLEMAGNE: Dresde, ♀; Friedrichroda, ♀. SUISSE: Aeschi (859 m.), ♂, 6-VII-1931 (R. Vieujeant). ESPAGNE: Castille: Uclès, ♂ (Musée de Strasbourg).

16. *Ectemnius (Clytochrysus) fuscipennis*
(LEPELETIER et BRULLÉ, 1834) conj. nov.

Crabro fuscipennis LEPELETIER DE ST. FARGEAU, A. et BRULLÉ, A., 1834, p. 710. — CAMERON, P., 1890, p. 270. — BINGHAM, C. T., 1897, p. 329.

La ♀ décrite sous ce nom par LEPELETIER et BRULLÉ se trouvait parmi les Crabronines du Muséum de Paris qui nous ont été communiquées par M. L. BERLAND. Nous avons pu ainsi vérifier l'exactitude de la diagnose originale et de sa traduction anglaise donnée par CAMERON et BINGHAM, nous avons pu en outre acquérir la conviction qu'il s'agit d'un *Ectemnius* de la lignée des *Clytochrysus* MORAWITZ et préciser un peu plus l'habitat pour lequel les auteurs précédents s'étaient bornés à dire « Indes

Orientales » ou « India », alors que l'étiquette porte : « Bengale, 1815 ».

Malheureusement cette ♀ reste le seul exemplaire qui ait été trouvé jusqu'ici de cette espèce particulièrement intéressante. Nous en compléterons comme suit la description :

♀. — Longueur : 11.5 mm. — Noire. Sont jaunes : les mandibules (sauf l'apex brunâtre) ; le scape (sauf une tache noire au-dessus, du côté interne) ; une ligne étroite et largement interrompue au milieu au-dessus du pronotum ; les tubercules huméraux et enfin sur chaque côté des tergites 2, 3 et 4, une tache oblique, assez étroite, plus grande sur le 2^e tergite que sur les deux suivants. Fémurs II et III rouge foncé, le reste des pattes noirâtre-roux. Ailes hyalines dans la moitié basale, fortement enfumées dans la moitié apicale.

Tête sensiblement plus large que le thorax, grosse et non rétrécie en arrière, la partie derrière les yeux aussi longue et aussi large que la partie antérieure délimitée par les yeux. Des poils gris appliqués au vertex ; une pilosité rase et argentée sur les tempes et une pilosité longue et *argentée* au clypéus. Face : fig. 1. Il n'y a pas d'espace libre entre le socket des antennes et le bord interne des yeux. Clypéus proéminent au milieu, tronqué-droit en avant, avec *une minuscule incision de chaque côté* déterminant une très petite dent ; il y a une forte carène nasiforme au milieu du clypéus. Pas d'espace général entre les yeux et l'articulation des mandibules ; celles-ci tridentées à l'apex et avec une petite dépression à leur base. Front et vertex mats, très finement chagrinés. Ocelles disposés en un triangle isocèle très aplati, les postérieurs séparés entre eux d'une distance un peu inférieure à celle qui sépare chacun d'entre eux de l'œil voisin. Scape deux fois et demie aussi long que la distance la plus courte séparant les yeux. Funicule court, nettement *claviforme* ; son deuxième article deux fois et quart aussi long que large à l'apex ; le troisième une fois et un tiers aussi long que large ; le quatrième aussi long que large, les suivants progressivement plus larges que longs sauf le dernier qui est un peu plus long que large et globuleux-conique.

Thorax mat. Pronotum avec une incision large au milieu ; ses bords arrondis sur les côtés, ne formant ni angle saillant, ni denticule. Mésonotum coriacé-chagriné (au très fort grossissement, on note une tendance à former de très fines rides transversales en avant et de fines rides longitudinales en arrière). Mésopleures striées fortement en haut, plus finement en bas,

avec des points entre les stries. Une carène très marquée en avant des hanches II. Scutellum chagriné-ridé. Partie dorsale du segment médiaire couverte de stries divergentes parmi lesquelles les deux médianes sont un peu plus fortes et délimitent à peine un sillon central. Sur le pourtour de la partie dorsale du segment médiaire, les stries divergentes se transforment en une réticulation irrégulière et comme la limite entre la zone de striation simple et de réticulation est assez bien marquée, on peut reconnaître une aire cordiforme assez précise. Les côtés du segment médiaire sont pourvus de stries fines et serrées et séparés de la face postérieure déclive par un sillon étroit, traversé de stries.

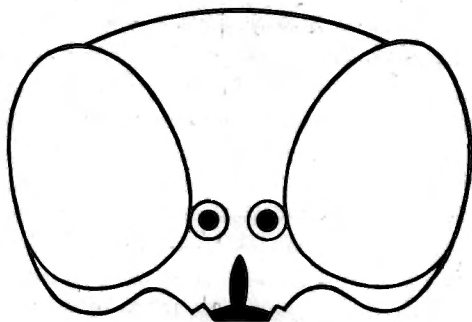


Fig. 1. — Face d'*Ectemnius (Clytochrysus) fuscipennis*
(LEPELETIER et BRULLÉ).

Pattes très robustes, courtes comparativement aux *Clytochrysus* paléarctiques. Fémurs I sans trace de carène; fémurs II très larges, à peine deux fois et demie aussi longs que larges au milieu. Les tibias des trois paires sont renflés vers l'extrémité, un peu plus courts que les fémurs correspondants, dotés d'un éperon aux pattes I et II et de deux éperons inégaux aux pattes III (le plus grand de ces éperons est encore nettement plus court que la moitié du métatarse). Tibias II et III armés de fortes épines du côté externe. Métatarses I et II un peu incurvés. Dernier article de tous les tarses renflé, aussi long que les trois articles précédents.

Abdomen ovale, pas plus long que la tête + le thorax, couvert, surtout vers l'arrière, de poils gris, courts et appliqués. Premier tergite avec une *punctuation bien distincte*, mais assez espacée; deuxième tergite à punctuation plus fine mais très

dense; la ponctuation s'estompe progressivement sur les tergites suivants. Aire pygidiale creusée en gouttière, luisante, le fond de la gouttière marqué de gros points. Côtés du segment anal très ponctués, avec quelques poils assez longs, brun-gris (plus courts et moins nombreux toutefois que chez les *Clytochrysus* paléarctiques). Sternites postérieurs avec, sur les côtés, des points irréguliers, les uns très gros et profonds, les autres minuscules.

Nervulation des ailes semblable à celle des autres *Clytochrysus* mais le nervulus est oblique et atteint la nervure médiane avant le point d'insertion de la nervure basale.

♂. — Encore inconnu.

Cette espèce diffère de tous les *Ectemnius* du groupe *Clytochrysus* par la pilosité argentée du clypéus, par son aspect robuste, ses antennes claviformes, son clypéus, ses pattes et la ponctuation des deux premiers tergites. Cet ensemble de caractères auxquels viendraient peut-être s'ajouter d'autres si l'on découvrait le ♂, pourraient peut-être justifier l'érection d'un sous-genre nouveau, plus primitif sans doute que le sous-genre *Clytochrysus* sensu stricto, et réunissant certains caractères propres à différents sous-genres voisins (*Hypocrabro* ASHMEAD, *Metacrabro* ASHMEAD et peut-être aussi les relictés insulaires *Williamsita* PATE et *Merospis* PATE). On pourrait toutefois prendre difficilement position sans connaître la morphologie du ♂ et sans avoir plus d'informations sur les *Ectemnius* des Indes Orientales.

Sous-genre *Metacrabro* ASHMEAD, 1899.

17. *Ectemnius* (*Metacrabro*) *lituratus* PANZER (1805).

PRUSSE: Weissenfels, ♀, VIII. CROATIE: Brusane, ♂, 1888 (J. Tosquinet). SUISSE: Sachseln, 1 ♂, 3 ♀♀, VIII. ILES BALÉARES: Palma, ♂ (J. Pérez).

18. *Ectemnius* (*Metacrabro*) *quadricinctus* FABRICIUS (1787).

CRIMÉE: ♀ (Muséum de Paris). GRÈCE: Parnasse, ♂ (Musée de Strasbourg). BOHÈME: Carlsbad, ♀, IX-1886 (A. Preudhomme de Borre). ALLEMAGNE: Weissenfels, 2 ♀♀; Schwerin, ♂; Iéna, 5 ♂♂, 1 ♀; Nürnberg, ♀. SUISSE: Sachseln, ♀, VIII-1912. FRANCE: Somme: Bois de Guerbigny, ♀, 14-VIII-1936 (C. Doublet).

19. *Ectemnius (Metacrabro) fossorius* LINNÉ (1758).

RUSSIE CENTRALE: MOSCOU, ♂ ♀; Kalouga, ♀, 27-VII (Musée de Strasbourg). FRANCE: Somme: Bois de Guerbigny, ♂, 30-VII-1938 (C. Doublet).

Genre *Lestica* BILLBERG, 1820.

1. *Lestica (Ceratocolus) alatus* PANZER (1797).

RUSSIE MÉRIDIONALE: Sarepta, 2 ♂♂, 1882. BAVIÈRE: Nürnberg, 12 ♂♂. Var. ♀ *basalis* SMITH (1856): Sibérie: vallée de l'Iénisséi: Krasnolarsk, ♀ (Muséum de Paris), cet exemplaire est un peu plus grand et les taches jaunâtres de son abdomen sont moins larges que chez les exemplaires européens. RUSSIE MÉRIDIONALE: Sarepta, etc., 9 ♀♀.

2. *Lestica (Ptyx) PATE*, 1947)

pluschtschevskyi MORAWITZ (1891).

SIBÉRIE: Semipalatinsk, ♀ (J. Pérez).

3. *Lestica (Clypeocrabro) clypeatus* SCHREBER (1759).

RUSSIE MÉRIDIONALE: Sarepta, ♀ (J. Tosquinet). CROATIE: Brusane, 2 ♀♀ (J. Tosquinet).

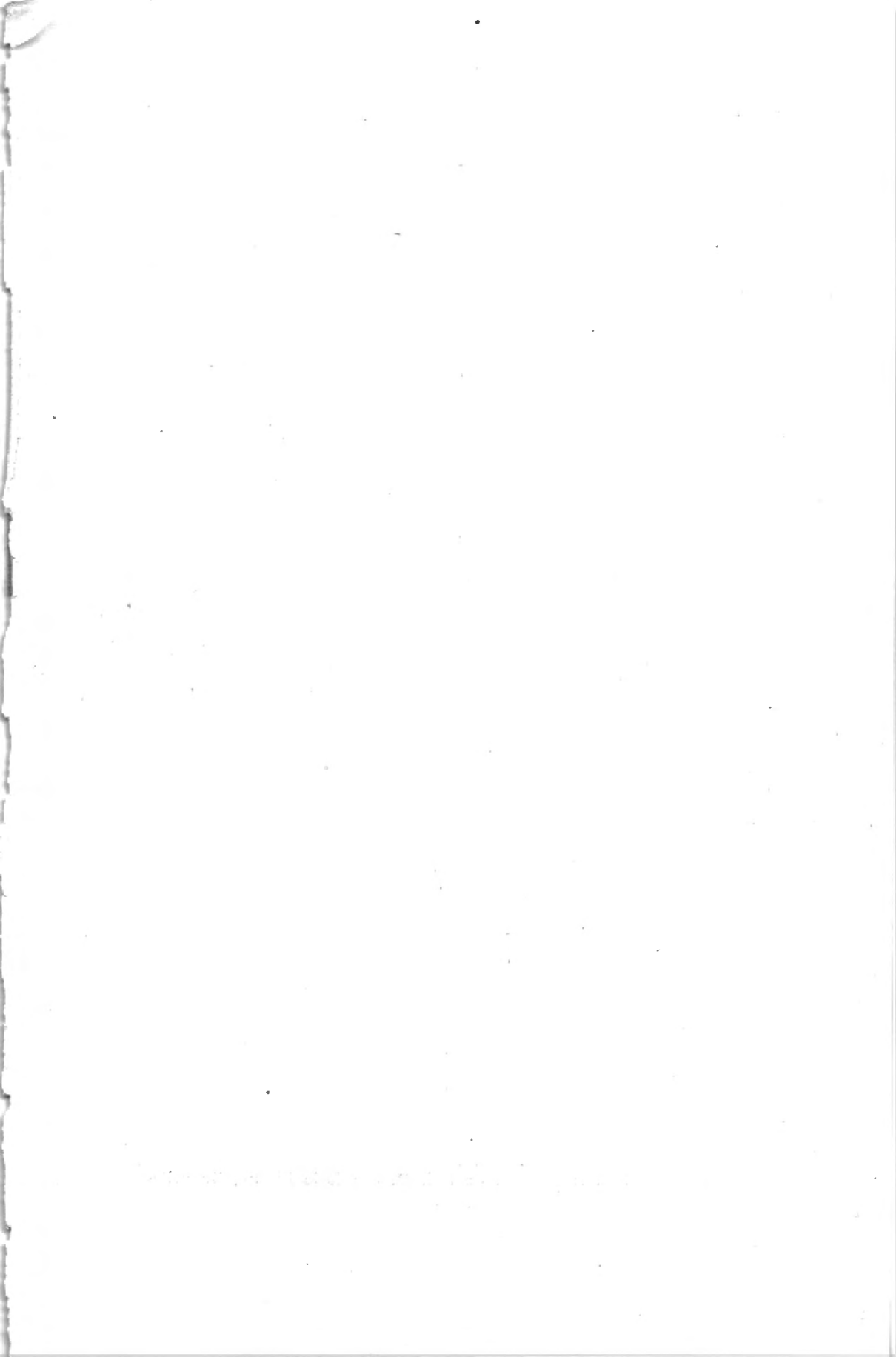
4. *Lestica (Solenius) interruptus*

LEPELETIER et BRULLÉ (1834).

CANADA, ♂ (J. Pérez).

INDEX BIBLIOGRAPHIQUE.

1. ARNOLD, G., 1926, *The Sphegidae of South Africa. Part. VII.* (Ann. Transvaal Museum, XI, pp. 338-376.)
2. — , 1940, *New species of African Hymenoptera, N° 4.* (Ann. vaal Museum, XX, pp. 101-143.)
3. — 1942, *New species of African Hymenoptera, N° 5.* (Occasional Papers of the National Museum of Southern Rhodesia, XI, pp. 1-38.)
4. BERLAND, L., 1925, *Faune de France. 10. Hyménoptères Vespiformes, I.* (Paris, Lechevalier.)
5. BINGHAM, C. T., 1897, *Fauna of British India. Hymenoptera. Vol. I.* (London, Taylor and Francis.)
6. CAMERON, P., 1890, *Memoirs of the Literary and Philosophical Society of Manchester* (4) III, p. 270.
7. BONDROIT, J., 1931, *Notes sur les Hyménoptères, principalement les Sphégydes des environs de Bruxelles.* (Ann. Soc. Royale Zoologique Belgique, LXII, pp. 31-44.)
8. DAHLBOM, A. G., 1845, *Hymenoptera Europæa præcipue Borealia. I.* (Berolini.)
9. HARTTIG, G., 1938, *Zur Unterscheidung der Grabwespen-Arten Crossocerus elongatulus v. d. LIND. und C. distinguendus A. MOR.* (Abhandl. Nat. Verein Bremen, XXX, pp. 165-166.)
10. KOHL, F. F., 1915, *Die Crabronen der paläarktischen Region.* (Ann. K. K. Naturhist. Hofmuseums, XXIX, pp. 1-453.)
11. LEPELETIER DE ST. FARGEAU, A. et BRULLÉ, A., 1834, *Monographie du genre Crabro de la famille des Hyménoptères Fouisseurs.* (Ann. Soc. Entom. France, III, pp. 683-810.)
12. PATE, V. S. L., 1943, *The subgenera of Crossocerus with a review of the nearctic species of the subgenus Blepharipus.* (Lloydia, VI, pp. 267-317.)
13. — , 1944, *Conspectus of the genera of Pemphilidine Wasps.* (American Midland Naturalist, XXXI, pp. 329-384.)
14. — , 1946, *New Pemphilidine Wasps, with notes on previously described forms. I. Ectemnius.* (Notulæ Naturæ of the Acad. Nat. Sci. Philadelphia, n° 171, pp. 1-14.)
15. — , 1947, *New Pemphilidine wasps, with notes on previously described forms. II.* (Notulæ Naturæ of the Acad. Nat. Sci. Philadelphia, n° 185, pp. 1-14.)
16. RICHARDS, O. W., 1937, *The generic names of the British Hymenoptera Aculeata, with a check list of the British species.* (Generic Names of British Insects, V, pp. 81-149.)
17. VANDER LINDEN, P. L., 1829, *Observations sur les Hyménoptères d'Europe de la famille des Fouisseurs.* (Nouveaux Mém. Acad. Sciences et Belles-Lettres Bruxelles, V, pp. 1-125.)
18. WESMAEL, C., 1852, *Revue critique des Hyménoptères fouisseurs de Belgique. Crabronidae.* (Bull. Acad. Royale Sci. Lettres et Beaux-Arts Belgique, XIX, pp. 589-635.)



AD. GOEMAERE, Imprimeur du Roi, 21, rue de la Limite, Bruxelles.