

CONTRIBUTION A LA CONNAISSANCE  
DES SCAPHISOMINI DE LA NOUVELLE-CALEDONIE

PAR

I. LÖBL (Genève)

---

M. W. O. STEEL m'a généreusement remis quelques Scaphidiides de la Nouvelle-Calédonie. J'ai saisi cette occasion pour revoir les deux espèces déjà connues de cet archipel, décrites par FAUVEL (Rev. Ent., Caen 22, 1903 : 291-292) comme *Scaphosoma notula* et *Scaphosoma subaeneum*. La première est bien un *Scaphisoma* LEACH mais la seconde appartient en réalité au genre *Eubaeocera* CORNELL.

Je remercie très vivement le Directeur de l'Institut royal des Sciences naturelles de Belgique, à Bruxelles, qui m'a permis d'étudier les types de FAUVEL et M. W. O. STEEL, Imperial College, à Londres, de son envoi.

*Eubaeocera subaenea* (FAUVEL) comb. n.

Holotypus ♀ : Boulari.

Le type unique de cette espèce est un exemplaire un peu immature, de coloration anormalement claire et faiblement chitinisé. La face dorsale est moins bombée que chez les autres *Eubaeocera* mais les côtés sont par contre plus convexes. Il est nécessaire de compléter la description de cette espèce de la façon suivante.

Longueur : 1,44 mm. Antennes comme fig. 1. Dernier article des palpes maxillaires très grêle dès la base, celle-ci nettement moins large que le 3<sup>e</sup> article (fig. 2). Pronotum très finement ponctué, les points à peine visibles. Ponctuation des élytres un peu plus distincte en avant que celle du pronotum, plus grossière quoique fine dans la moitié postérieure. Suture des élytres non relevée. Strie suturale profonde, prolongée le long du bord antérieur des élytres et se rapprochant progressivement de celui-ci, brusquement terminée, en vue dorsale, à l'extérieur du tiers médian

de la largeur basale des élytres. Suture du métasternum et des métaépisternes profonde, éparsément ponctuée. Métaépisternes presque parallèles. Ponctuation du métasternum et du 1<sup>er</sup> sternite semblable à celle du pronotum, les points à peine visibles.

### Scaphisoma notulum FAUVEL

Holotypus ♀ : Nouméa.

Cette espèce n'est également connue que par un exemplaire unique, dont seule la coloration a été décrite. Celle-ci est cependant bien caractérisée par la petite tache plus claire de la partie apicale des élytres.

Longueur : 1,82 mm. Antennes comme fig. 3. Ponctuation de la face dorsale fine, celle des élytres un peu plus grossière et plus éparsée. Scutellum partiellement distinct. Suture des élytres non relevée en avant et en arrière, légèrement relevée dans la partie médiane. Strie suturale assez profonde, prolongée le long du bord antérieur des élytres, parallèle à celui-ci à l'extérieur du lobe basal du pronotum, progressivement plus fine et terminée brusquement, en vue dorsale, vers le milieu de la largeur basale des élytres. Bord apical de ceux-ci presque droit, les angles internes approximativement au même niveau que les angles externes. Métasternum et 1<sup>er</sup> sternite sans microsculpture, lisses.

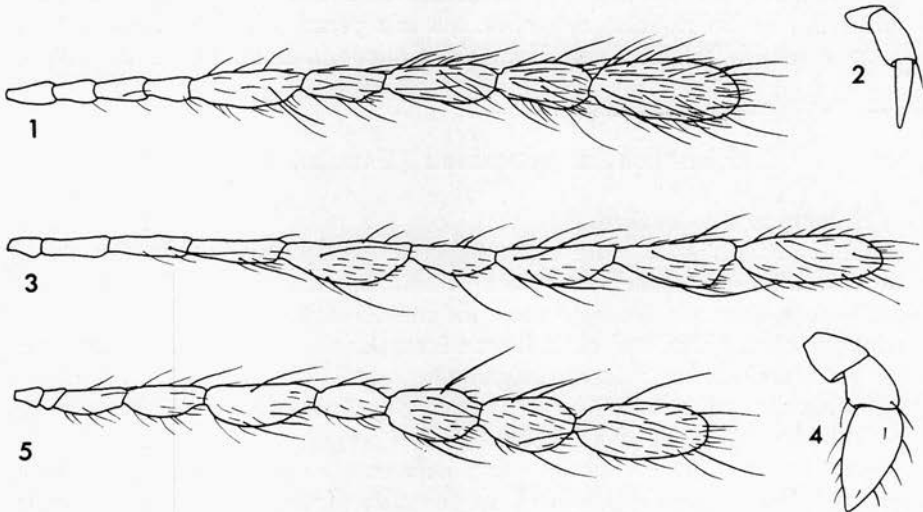
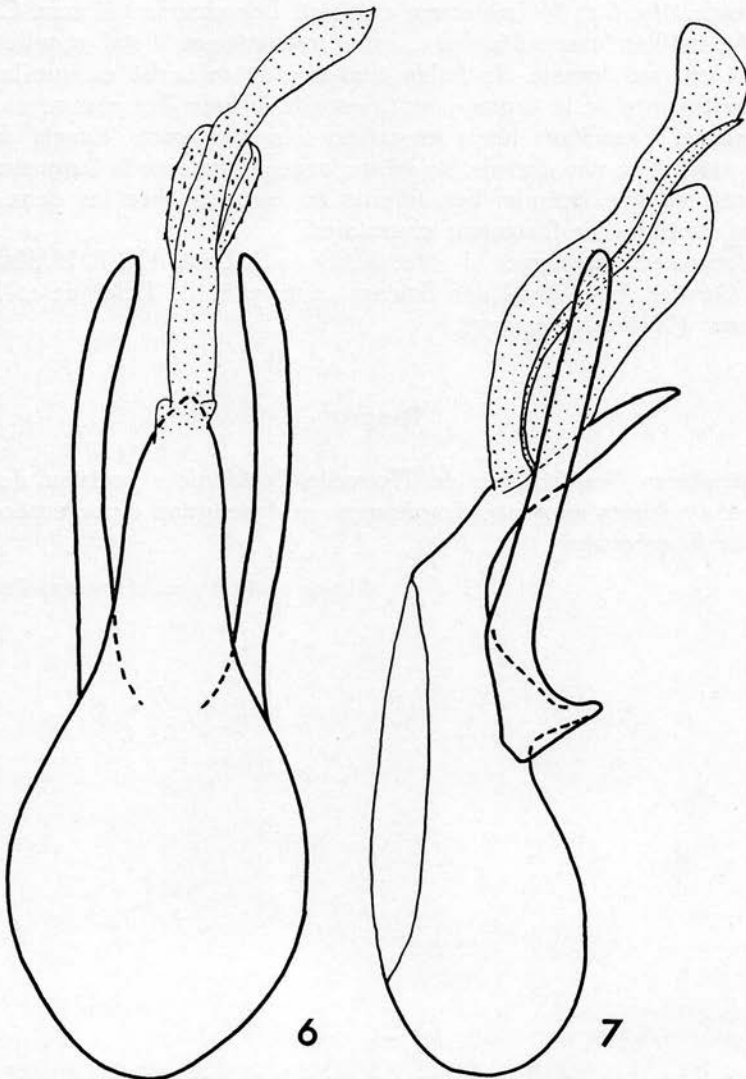


Fig. 1 et 2. — *Eubaecocera subaenea* (FAUVEL) : Antenne, articles 3 à 11 (1); palpe maxillaire, articles 2 à 4 (2). Fig. 3 — *Scaphisoma notulum* FAUVEL : Antenne, articles 3 à 11. Fig. 4 à 7. — *Scaphisoma eximium* sp. n. : Palpe maxillaire, articles 2 à 4 (4); antenne, articles 3 à 11 (5); édéage (6 et 7).

*Scaphisoma eximium* sp. n.

Holotypus ♂ : St. Louis. Mus. Genève.

Longueur : 1,6-1,8 mm. Coloration de la face dorsale d'un brun rougeâtre plus ou moins foncé. Elytres ornés chacun près de la suture d'une tache claire mal limitée, allongée, élargie en avant et en arrière et à l'extrémité d'une bande étroite plus claire. Palpes maxillaires



(fig. 4) remarquablement courts. Antennes (fig. 5) courtes, le 4<sup>e</sup> article plus court que le 3<sup>e</sup>. Pronotum très finement et éparsément ponctué. Extrémité du scutellum distincte. Elytres densément et finement ponctués. Suture des élytres non relevée. Strie suturale assez profonde, prolongée en direction du bord antérieur des élytres, progressivement plus fine et effacée, en vue dorsale, dans le tiers interne de la largeur basale des élytres. Bord apical de ceux-ci légèrement convexe, les angles internes situés en arrière du niveau des angles externes. Métaépisternes un peu convexes, élargies à leur extrémité, leur bord interne légèrement courbé. Métasternum et 1<sup>er</sup> sternite sans microsculpture, très finement et assez éparsément ponctués.

Edéage (fig. 6 et 7) faiblement chitinisé. Longueur : 0,41 mm. Capsule du lobe médian assez déprimée, son prolongement distal régulièrement atténué en vue dorsale, de faible épaisseur et recourbé en vue latérale; face postérieure de la capsule, au-dessus de la base des paramères, large et concave. Paramères longs et grêles, très légèrement élargis dans la partie apicale en vue dorsale, de même largeur sur toute la longueur, base exceptée, en vue latérale. Sac interne en érection chez les deux mâles connus, sans pièces fortement chitinisées.

Holotype et 7 paratypes (1 ♂ et 6 ♀ ♀) : St-Louis (N. L. H. KRAUSS), Mus. Genève, Inst. royal des Sciences naturelles de Belgique et British Museum (Natural History).

#### RÉSUMÉ.

Coléoptères *Scaphidiidae* de Nouvelle-Calédonie : revision de deux espèces attribuées au genre *Scaphosoma* et description d'une espèce nouvelle de *Scaphisoma*.

MUSÉUM D'HISTOIRE NATURELLE, GENÈVE.