

DESCRIPTION D'UNE ESPECE NOUVELLE
APPARTENANT AU GENRE CAFFROCIXIUS FENNAH
(HOMOPTERA : CIXIIDAE)

PAR

Henri SYNAVE (Bruxelles)

Parmi les Fulgoroïdes d'Afrique du Sud qui, voici quelques années, nous avaient été confiés pour étude par le Dr J. HESSE du South African Museum, se trouvaient un certain nombre d'exemplaires qu'à l'époque nous n'avions pu identifier et que nous avons conservés pour étude ultérieure.

Trois *Cixiidae* notamment présentaient des caractères tels qu'ils ne pouvaient être classés dans aucun genre connu à l'époque.

C'est en parcourant récemment un travail de notre estimé collègue R. G. FENNAH consacré aux *Fulgoroidea* d'Afrique du Sud (1) que l'existence de ces trois spécimens nous est revenue en mémoire.

Nous en avons repris l'étude et avons pu constater qu'ils doivent être rattachés, comme nous le supposions, à un genre nouveau que FENNAH décrit sous le nom de *Caffrocixius*. Ils diffèrent cependant très nettement de l'espèce type du genre et justifient la description d'une espèce nouvelle que nous dédions à notre estimé collègue.

Caffrocixius fennahi n. sp.

(Fig. 1-6)

Front presque $1 \frac{1}{2}$ fois aussi long que large, à bords latéraux convexes, fortement foliacés; carène médiane nette depuis la base jusqu'à l'ocelle impair qui est net et situé peu avant la suture clypéo-frontale. Clypéus

(1) New and little known Fulgoroidea from South Africa (Homoptera), Ann. Natal. Mus., 1967, vol. 18 (3), pp. 655-714.

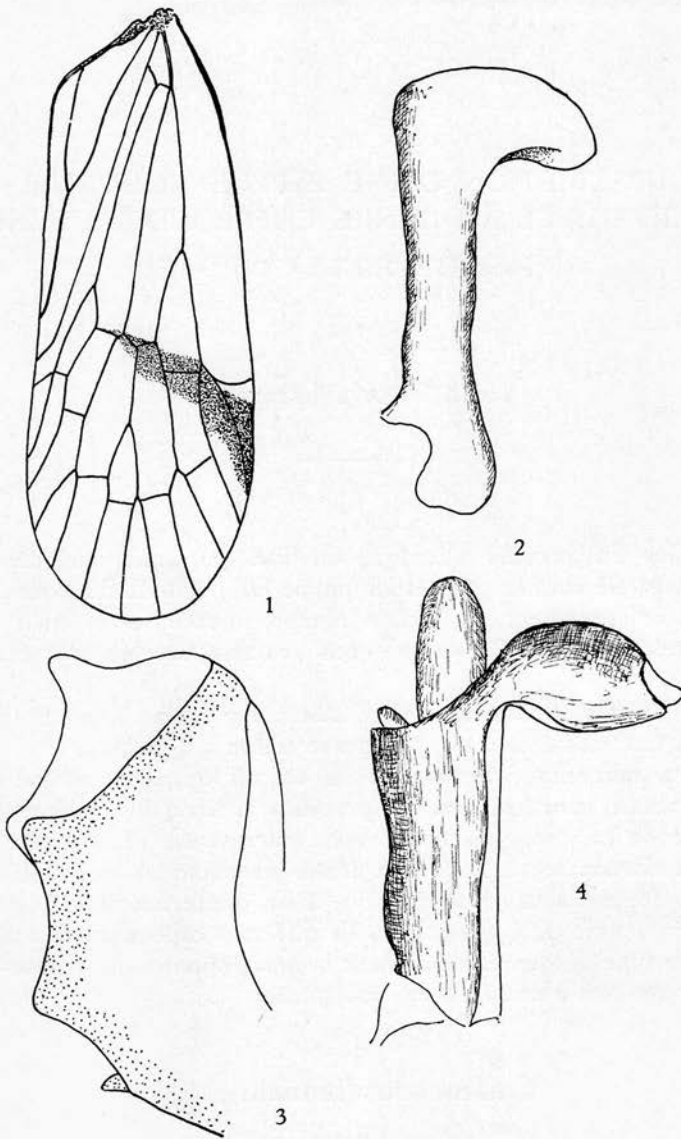


Fig. 1-4 : *Caffrocixius fennahi* n. sp.

1. — élytre droit; 2. — paramère; 3. — pygophore, vue latéro-ventrale; 4. — tube anal.

plus long que large à la base, avec prolongation des carènes latérales frontales et carène médiane nette. Front et clypéus sont ocre sauf les bords latéraux qui sont blanchâtres; une large bande transversale noire, brillante, couvre la moitié apicale du disque frontal en émettant un prolongement sur chaque bord latéral. Rostre long, ocre jaune, sauf l'apex qui est noirâtre; segment apical un peu plus court que le basal. Vertex dépassant légèrement le bord antérieur des yeux; un peu plus large à la base, entre les angles postérieurs, que long au milieu; bords latéraux concaves, postérieur anguleusement échancré, antérieur convexe, avec saillie de la carène frontale; carène transversale située vers le milieu; ocre brun antérieurement, blanchâtre sur la partie postérieure comprise entre la carène transversale et le bord postérieur, une petite tache noire sur chaque angle postérieur. Antennes noires, dernier article globuleux; une étroite bande transversale brun noir entre l'ocelle et l'antenne, depuis le bord du front jusqu'à l'œil. Pronotum très court, à bord postérieur profondément et anguleusement échancré; ocre, sauf le disque qui est blanchâtre; carènes latérales saillantes contournant le bord postérieur des yeux et rejoignant une carène située entre l'œil et la tegula; carène médiane nette. Scutellum brun rouille, avec 3 carènes nettes dont les latérales sont divergentes vers l'arrière; entre ces dernières et la médiane, un court tronçon de carène intermédiaire (peu nette chez les ♂♂, inexistante chez l'unique ♀ que nous possédons). Elytres (voir fig. 1) hyalins, blanchâtres; nervures ocre; stigma brun noir et, partant de ce dernier, une bande transversale se rétrécissant jusqu'à la 1^{re} bifurcation de *M*; *Sc* + *R* et *M* partant séparément de la cellule basale; bifurcation *Sc* + *R* vers le tiers basal de l'élytre et peu avant celle de *Cu*; bifurcation de *M* vers le milieu de l'élytre; nervures clavales réunies en un tronçon commun vers le milieu du clavus; *R* avec 2 branches atteignant le bord apical (et non 4 comme chez *personatus* FENNAH), *M* avec 5 branches apicales. Ailes hyalines, sans marques foncées. Pattes jaunâtres, sauf les tibias et tarses antérieurs et médians ainsi que le dernier article des tarses postérieurs qui sont brun foncé; tibias postérieurs non armés latéralement. Genitalia ♂, voir fig. 2 à 6. Longueur totale : env. 5 mm.

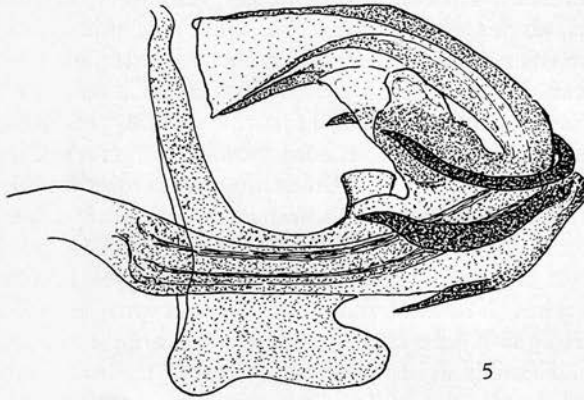
Holotype ♂ et Allotype ♀ : M'fongosi, Zululand (South African Museum).

1 Paratype ♂ : même localité (Institut royal des Sciences naturelles de Belgique).

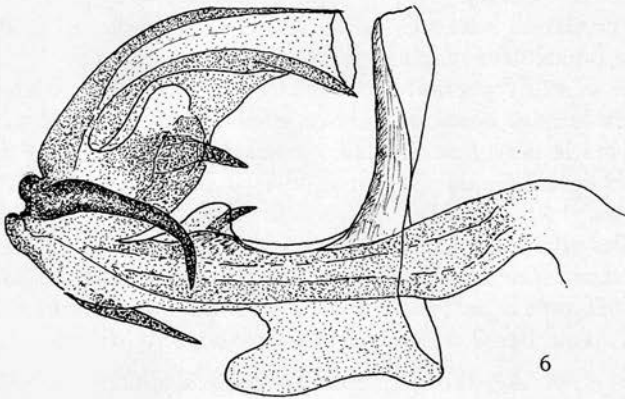
L'espèce précédente peut être distinguée de *C. personatus* FENNAH d'après les caractères suivants :

- Front noir, sauf la partie apicale et 2 petites taches près du milieu qui sont ocre. Antennes ocre. Elytres à nervures presque entièrement noires; *R* avec 4 branches apicales. Ailes avec marque foncée entre *M* et le bord antérieur, le long de la transversale *R-M*
 *C. personatus* FENNAH.

- Front ocre, à bords latéraux blanchâtres, avec large bande transversale noire, brillante, couvrant la $\frac{1}{2}$ apicale du disque et émettant un prolongement sur chaque bord latéral. Antennes noires. Elytres à nervures ocre; R avec 2 branches apicales. Ailes sans marque foncée sur la transversale R-M *C. fennahi* n. sp.



5



6

Fig. 5-6 : *Caffrocixius fennahi* n. sp.

5. — édéage, vue latéro-ventrale gauche; 6. — édéage, vue latéro-ventrale droite.

RÉSUMÉ

Description d'une espèce nouvelle, appartenant au genre *Caffrocixius* FENNAH. Suite à la description, l'auteur énonce les caractères principaux qui distinguent l'espèce nouvelle de *C. personatus* FENNAH, espèce type du genre.

INSTITUT ROYAL DES SCIENCES NATURELLES DE BELGIQUE.