

ASILIDAE DE TURQUIE ET REGIONS VOISINES

(DEUXIEME NOTE)

PAR

Emile JANSSENS (Bruxelles)

Notre collègue, M. le Dr Marcel LECLERCQ, s'est livré en 1967 à une nouvelle exploration diptérologique en Turquie. On verra ci-après les résultats de cette mission en ce qui concerne les *Asilidae*.

I. LEPTOGASTRINAE.

1. *Euscelidia conopsoides* PALLAS.

Cette élégante espèce, que le Dr LECLERCQ avait capturée en 1966 à Antakya, a été trouvée cette fois à l'autre extrémité de l'Asie Mineure. Répartition : Grèce et Asie Mineure.

1 ex. ♀ d'Izmir (W. Anatolie), 19-VII-1967.

2. *Leptogaster cylindrica* DE GEER.

L'espèce la plus commune du genre; se retrouve à travers toute l'Europe et l'Asie septentrionale jusqu'en Sibérie; déjà capturée à Bolu (N. Asie Mineure).

1 ex. ♂ et 2 ♀ ♀ d'Istanbul, 5-VII-1967; 1 ♀ d'Akçakoça (N. Anatolie), 8-VII-1967.

II. ASILINAE.

3. *Promachus leoninus* LOEW.

Espèce connue de Grèce et d'Asie Mineure.

3 ex. ♂♂ d'Erdek, près de Balikesir, (NW. Anatolie), 25-VII-1967.
L'un d'eux fut capturé avec sa proie : *Onthophagus* sp. (Col. Scarabaeidae).

4. *Promachus microlabis* LOEW.

Cette espèce, signalée de Syrie, fut prise en 1966 par le Dr LECLERCQ dans le sud de l'Asie Mineure à Antalya et à Mersin. C'est encore un exemplaire ♀ de cette série qui figure dans le matériel traité ici.

5. *Echthistus rufinervis* WIEDEMANN.

L'exemplaire ♀ qui nous est soumis est assez remarquable du fait qu'il possède, outre tous les caractères d'*E. rufinervis*, un trait propre à *E. cognatus* LOEW, à savoir les soies dorsocentrales pré-suturales fortes et noires. J'ai le sentiment que nous nous trouvons ici devant une espèce qui ne doit pas être, comme le croyait LOEW, scindée en deux unités spécifiques différentes. Il est vraisemblable que l'on doive, avec MEIGEN, restreindre le genre *Echthistus* à *E. rufinervis*, quitte à admettre que les dorsocentrales présuturales se présentent avec un développement et une pigmentation plus accentués chez certains exemplaires. D'après ENGEL, *E. cognatus* se trouve en Europe méridionale et en Asie Mineure, et *E. rufinervis* en Europe centrale.

1 ex. ♀ d'Iktiman (Bulgarie), 4-VII-1967.

6. *Acanthopleura goedli* LOEW.

Connue de Grèce, l'espèce s'étend désormais jusqu'en Asie Mineure occidentale.

1 ex. ♂ de Pamukkale, près de Denizli (W. Anatolie), 16-VII-1967.

7. *Neomochtherus mundus* LOEW.

Signalée de l'Archipel et de Cyrénaïque, l'espèce devrait, d'après les récoltes précédentes du Dr LECLERCQ, se trouver en Asie Mineure orien-

tale (3 ex. d'Antakya). Le présent matériel fournit un intéressant « missing link » sous forme d'un exemplaire capturé en 1966.

1 ex. ♀ de Konya (Anatolie centrale), 17-VII-1966

8. *Neomochtherus* spp.

Sous cette rubrique, nous indiquons 7 ex. ♀ ♀ de *Neomochtherus* dont les caractères, en l'absence d'ex. ♂, sont insuffisants pour permettre une détermination valable.

2 ex. ♀ ♀ d'Efes, près d'Izmir, 18-VII-1967; 3 ex. ♀ ♀ de Kusadasi, 19/21-VII-1967; 2 ex. ♀ ♀ de Pamukkale près de Denizli, 14/15-VII-1967.

9. *Cerdistus celaenophanes* n. sp.

Cet insecte frappe au premier abord par la dominante foncée qui marque les traits de sa structure (fig. 1).

Face couverte d'une pubescence jaune roussâtre tendant à devenir assez foncée chez certains exemplaires, devenant argentée derrière le callus ocellaire; mystax formé exclusivement de fortes soies noires; palpes maxillaires noirs garnis de soies noires; barbe blanche; couronne occipitale formée de poils blancs avec quelques soies noires à la partie supérieure.

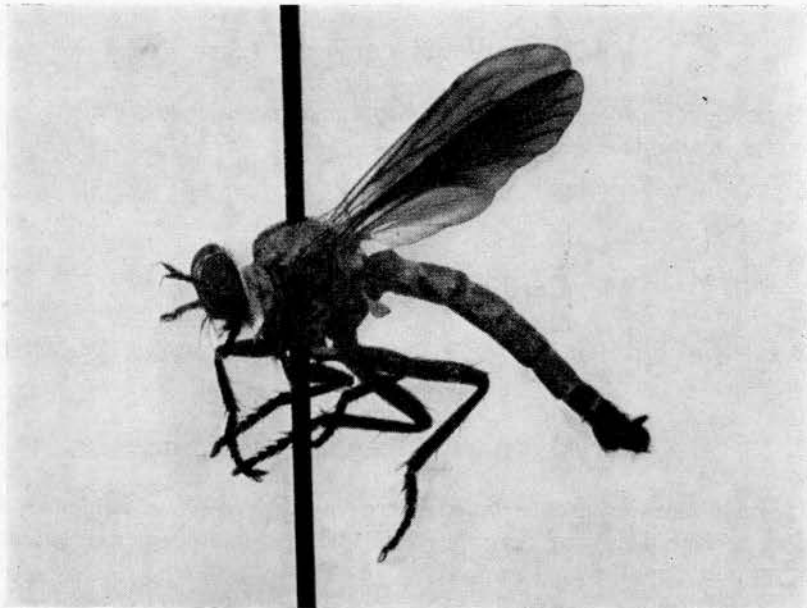


Fig. 1. — *Cerdistus celaenophanes* n. sp.

Pronotum couvert d'une pubescence gris pâle; mésonotum d'un noir mat orné d'une pubescence gris pâle qui laisse apparaître une bande longitudinale noire centrale d'où bifurque de chaque côté une bande noire oblique atteignant le callus huméral. Écusson pubescent garni de deux soies noires verticales au bord postérieur. Toutes les soies du mésonotum noires. Pleures couvertes irrégulièrement d'une pubescence gris pâle.

Hanches pubescentes portant des soies noires. Trochanters et pattes noirs, y compris les tarsi, sauf aux jointures des fémurs et des tarsi. Les tibiaux peuvent être éventuellement d'un brun foncé, mais il semble qu'il s'agisse alors d'exemplaires immatures. Ailes fumées, surtout foncées vers le milieu de la costale. Balanciers d'un jaune de soufre.

Sternites glabres; tergites couverts d'une pubescence grise, leur milieu occupé par une tache irrégulière brunâtre et leur bord postérieur souligné par un trait brun qui se prolonge sur les sternites.

Hypopyge ♂ rappelant celui de *C. cervinus* LOEW, mais les appendices apicaux sont plus larges et plus robustes; de plus, la pilosité qui est blanche chez *C. cervinus* est formée ici en majeure partie de soies noires.

3 ex. ♂♂ d'Efes près d'Izmir, 18-VII-1967; 1 ♂ de Pamukkale près de Denizli (W. Anatolie), 13-VII-1967.

Type dans la collection de M. le Dr LECLERCQ; paratypes *ibid.* et dans les collections de l'Institut royal des Sciences naturelles de Belgique.

10. *Cerdistus cervinus* LOEW.

Signalée d'Égypte et de Perse, l'espèce appartient aussi à présent au domaine anatolien-égéen.

1 ex. ♂ de Kusadasi (W. Anatolie).

11. *Cerdistus denticulatus* LOEW.

2 ex. ♂♂ d'Erdek près de Balikesir (NW. Anatolie), 23-VII-1967.

12. *Dysmachus cephalenus* LOEW.

L'exemplaire représente la première capture en Asie Mineure d'une espèce connue d'Europe centrale et méridionale; la sous-espèce *bidentatus* BECKER est signalée de Russie.

1 ex. ♂ du lac d'Abant près de Bolu (N. Anatolie), 26-VII-1967.

13. *Dysmachus* spp.

Voir remarque sous *Neomochtherus* spp.

? 3 ex. ♀ ♀ de la localité ci-dessus. L'un des exemplaires est privé des derniers arceaux abdominaux et pourrait être un ♂.

14. *Machimus* (*Tolmerus*) *atripes* LOEW.

Distribution géographique très large, de l'Europe centrale et méridionale jusqu'au Japon.

1 ex. ♀ du lac d'Abant près de Bolu (N. Anatolie), 27-VI-1967.

15. *Machimus* *cingulatus* F.

Répartie dans toute l'Europe, cette espèce n'avait pas encore été signalée d'Asie Mineure.

1 ex. ♂ d'Aydin (W. Anatolie), 13-VII-1967, accompagné de sa proie, un Diptère Muscide.

16. *Machimus* (*Conosiphon*) *fuscus* MACQUART.

Signalé jusqu'ici — assez curieusement — des Iles Canaries et de Russie méridionale, ce minuscule *Machimus* n'était pas connu d'Asie Mineure.

1 ex. ♀ d'Erdek près de Balikesir (NW. Anatolie) et 1 ex. ♀ d'Efes près d'Izmir (W. Anatolie).

17. *Machimus* *setibarbus* LOEW.

L'un des géants du genre, très abondant dans le domaine égéen.

1 ex. ♂ et 3 ♀ ♀ des environs d'Izmir (W. Anatolie), 19/22-VII-1967, et 2 ♂ ♂ de Pamukkale près de Denizli (W. Anatolie), 16-VII-1967.

III. DASYPOGONIDAE EREMOCNEMINAE.

18. *Stenopogon* *junceus* WIEDEMANN.

Une espèce connue d'Europe méridionale et d'Asie Mineure; elle est représentée par 5 exemplaires d'Anatolie occidentale.

1 ♂ et 1 ♀ de Pamukkale près de Denizli, 14-VII-1967; la ♀ s'est révélée prédatrice d'*Apis mellifica*; 1 ex. ♀ de Çamlık près de Denizli, 15-VII-1967; 1 ♂ d'Efes près d'Izmir, 18-VII-1967; 1 ♀ de Soke près d'Aydin, 19-VII-1967 : celle-ci accompagnée de sa proie, une grande sauterelle.

19. *Stenopogon* sp.

1 ex. ♀ difficile à identifier à cause de son caractère immature et de l'absence d'exemplaires ♂.

20. *Cyrtopogon centralis* LOEW.

Cette très jolie espèce constitue l'une des pièces les plus intéressantes du présent matériel. Signalée jusqu'à ce jour de Transbaïkalie et de la vallée de l'Amour, on ne s'attendait point à la trouver en Anatolie occidentale. Toutefois, le genre *Cyrtopogon* LOEW qui est répandu dans toute la zone holarctique montre une prédilection pour les climats à fortes oppositions saisonnières. En conséquence, certaines espèces présentent des discontinuités dans la répartition, en ce sens qu'elles occupent des aires étendues dans un habitat boréal et qu'elles se retrouvent beaucoup plus au sud, mais alors dans des biotopes situés à une altitude notable (1), et cela aussi bien dans la zone néarctique (2) que dans la zone paléarctique. Nous avons ici un exemple caractéristique de ce genre de discontinuité, d'autant plus intéressant qu'elle se manifeste non seulement en altitude et en latitude, mais aussi en longitude.

1 ex. ♀ de l'Ulu Dagh, près de Bursa, alt. 1000 m, 27-VII-1967.

21. *Dioctria bithynica* n. sp.

La nouvelle espèce appartient au groupe *rufithorax* LOEW qui se distingue par les calli huméraux bruns, mais les calli alaires et le bord postérieur de l'écusson sont noirs comme l'ensemble des téguments en dehors des pattes.

Face très faiblement pubescente. Mystax formé de 8 fortes soies noires; tous les éléments de la chétotaxie céphalique noirs, y compris les soies des palpes maxillaires qui sont eux-mêmes d'un noir brillant; 3^e article des antennes à peine plus long que la somme des deux articles basilaires.

(1) E. JANSSENS, *Quelques réflexions sur la notion d'espèce boréo-alpine*. (Mém. Soc. roy. Ent. Belg., 27, 1955, 26-35, 1 fig.)

(2) J. WILCOX et C. H. MARTIN, *A Review of the Genus Cyrtopogon LOEW in North America*. (Entomologia Americana N. S. 16, 1936, n° 1, 1-95, figg.)

Pronotum portant de fortes soies noires. Mésonotum entièrement noir, à l'exception des calli huméraux. Chétotaxie du mésonotum noire, sauf deux soies d'un blanc jaunâtre sur chaque callus alaire. Pleures glabres.

Hanches et trochanters noirs; les hanches pourvues de très fortes soies noires. Fémurs et tibias entièrement jaunes; fémurs dépourvus de fortes soies; tibias porteurs de soies noires ou jaunes; tarse se rembrunissant progressivement vers l'apex à partir du 2^e article.

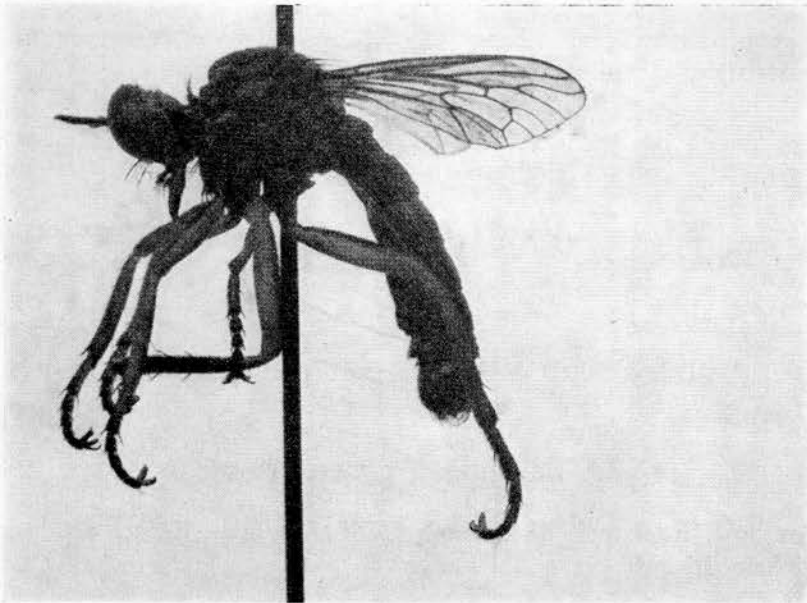


Fig. 2. — *Dioctria bithynica* n. sp.

Abdomen (tergites et sternites) uniformément d'un noir brillant comme l'hypopyge ♂ d'aspect globuleux et porteur d'une abondante pilosité noire.

1 ex. ♂ d'Erdek près de Balikesir (NW. Anatolie), 23-VII-1967.

22. *Ancylorrhynchus glaucius* Rossi.

1 ex. ♀ d'Erdek, près de Balikesir, 26-VII-1967. Distribution : du sud de l'Europe et de l'Asie Mineure à la Sibérie.

23. *Habropogon longiventris* LOEW.

Distribution réduite à la Mer Egée et à l'Asie Mineure. 1 ex. ♀ d'Efes, près d'Izmir, 18-VII-1967.

24. *Stichopogon inaequalis* LOEW.

1 ex. ♂ et 1 ♀ d'Akçakoça (N. Anatolie), 7-VII-1967. Distribution : Europe méridionale et Asie Mineure.

25. *Stichopogon scaliger* LOEW.

1 ex. ♀ d'Efes, près d'Izmir, 18-VII-1967. Espèce très répandue en Europe centrale et méridionale et en Asie.

26. *Heteropogon ornatipes* LOEW.

1 ex. ♀ de Delice (Ankara), 12-VII-1967. Connu d'Europe méridionale et d'Asie Mineure.

IV. DASYPOGONINAE ACANTHOCNEMINAE.

27. *Saropogon eucerus* LOEW.

1 ex. ♂ d'Erdek, près de Balikesir (NM. Anatolie). Espèce déjà signalée d'Asie Mineure.

RÉSUMÉ.

L'auteur étudie un matériel récolté en Turquie et dans les régions avoisinantes pendant l'été de 1967, et consistant en Diptères Asilides, dont deux espèces nouvelles décrites ci-dessus : *Cerdistus celaenophanes* et *Dioctria bithynica* n. spp.

INSTITUT ROYAL DES SCIENCES NATURELLES DE BELGIQUE.