

DESCRIPTIONS DE TROPIDUCHIDAE
ET EURYBRACHIDAE NOUVEAUX
RECUEILLIS EN REPUBLIQUE CENTRAFRICAINE
(HOMOPTERA FULGOROIDEA)

PAR

Henri SYNAVE (Bruxelles)

Monsieur Michel BOULARD, Chef du Service Entomologique du Centre de Recherches Agronomiques de Boukoko (R. C. A.), a bien voulu nous confier pour étude les Homoptères recueillis par ses soins en République Centrafricaine et nous l'en remercions très vivement.

Cette collection s'est révélée très intéressante tant par le nombre que la diversité des formes récoltées.

Trois d'entre elles, nouvelles pour la Science, sont décrites ci-dessous.

Parmi ces dernières, la présence d'un fort bel Eurybrachide appartenant à la tribu des *Ancyryni*, non encore représentée en Afrique, mérite d'être signalée.

Famille TROPIDUCHIDAE.

Genre *Numicia* STÅL.

STÅL, C., 1866, Hem. Afric., IV, p. 190.

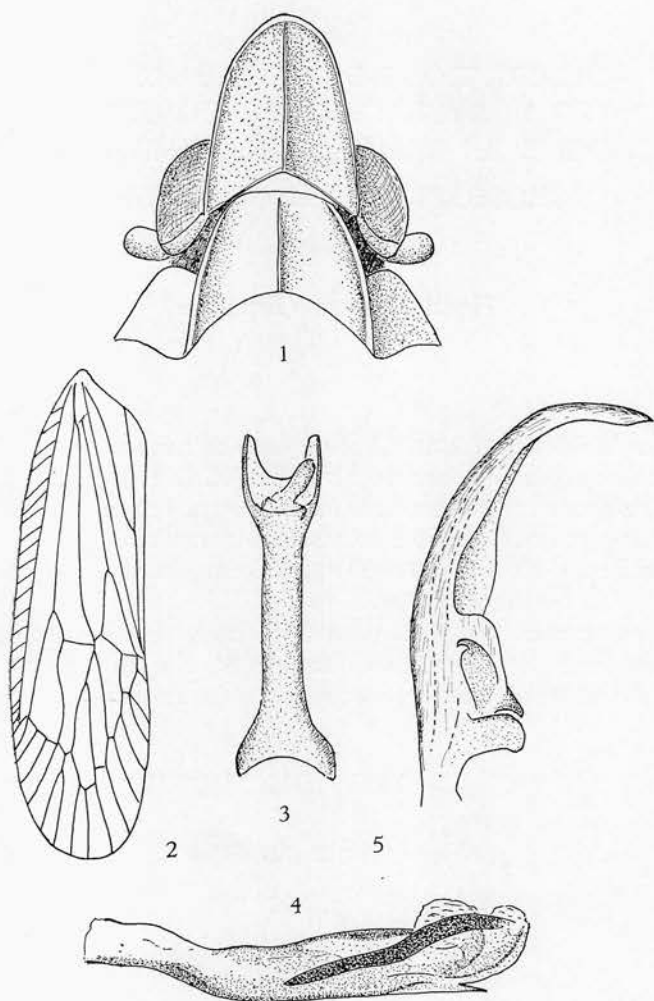
Numicia boulandi n. sp.

(Figs. 1 à 5.)

Front blanchâtre, environ 2 fois aussi long que large à sa largeur maximale; bords latéraux carénés, légèrement divergents vers l'apex; carène médiane fortement saillante jusqu'au $\frac{1}{4}$ apical. Vertex blanc jaunâtre, un peu plus long que large (longueur de l'apex au sommet de la découpe basale), dépassant le bord antérieur des yeux d'une longueur

très nettement supérieure à celle d'un œil (fig. 1). Pronotum et scutellum blanchâtres. Elytres blanc jaunâtre, sans marques foncées; bifurcation $Sc + R$ au niveau du milieu de l'élytre, un peu avant celle de M et nettement après celle de R ; cette dernière au niveau du $\frac{1}{3}$ postérieur du clavus (fig. 2). Pattes blanchâtres, tibias postérieurs armés de 4 épines.

Génitalia ♂, voir figs. 3 à 5.



Figs 1 à 5. — *Numicia boulardi* n. sp. :

1. — tête et pronotum, vus de dessus; 2. — élytre;
3. — tube anal; 4. — édéage; 5. — paramère.

Longueur totale : env. 9 mm.

Holotype ♂. — (R. C. A.) Boukoko, I. V., 21-II-1967, M. BOURLARD (Institut de Recherches Agronomiques Tropicales, Boukoko).

7 Paratypes. — Même localité (Institut de Recherches Agronomiques Tropicales, Boukoko, et Institut royal des Sciences naturelles de Belgique).

Diffère de *N. chiron* FENNAH par le vertex nettement plus long ainsi que par les genitalia ♂.

Famille EURYBRACHIDAE.

1. — Tribu ASPIDIOXYNI.

Genre *Aspidioxys* LALLEMAND.

LALLEMAND, V., 1930, Rev. Française Entom., 17, p. 152.

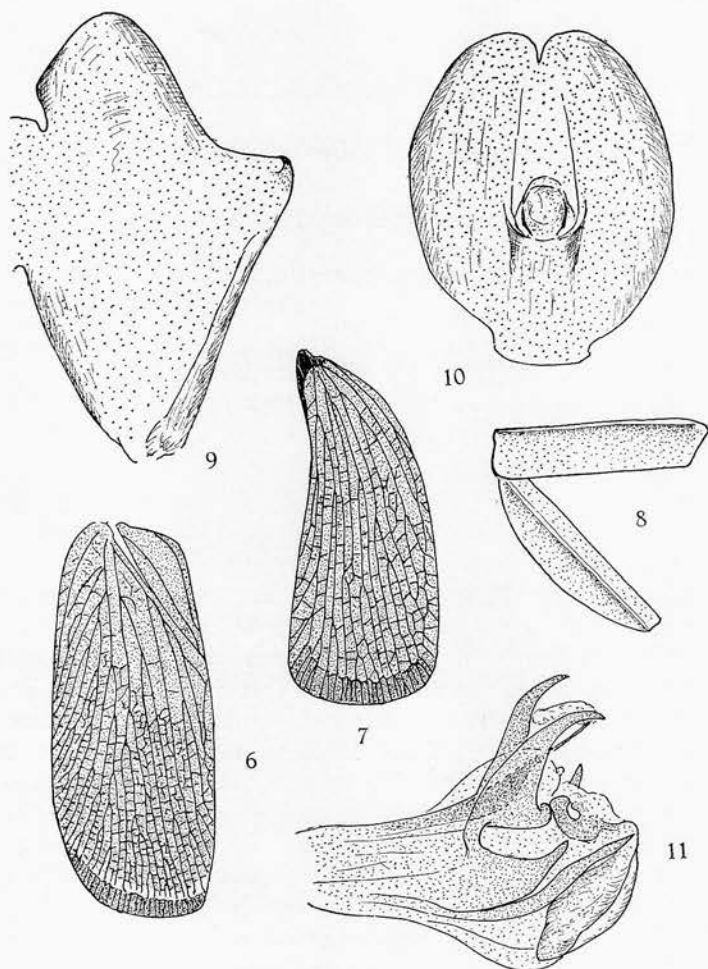
Aspidioxys praetextus n. sp.

(Figs. 6 à 11.)

Front ocre jaune, nettement plus large que long dans le rapport de 8 à 6, à bord supérieur droit et bords latéraux formant des saillies en angle droit; disque plan, longitudinalement strié, faiblement bosselé; peu après la base, une légère carène transversale arquée qui se prolonge de chaque côté, parallèlement aux bords latéraux; la partie comprise entre la base (bord supérieur) et la carène est légèrement bombée. Clypéus brunâtre, jaune à la base, avec carène longitudinale. Vertex ocre jaune, transversal, environ 3 fois aussi large que long; bords relevés et carénés, l'antérieur convexe, le postérieur concave; disque creusé avec faible carène médiane sur la moitié postérieure et, de part et d'autre de cette dernière, deux dépressions en croissant de lune. Premier article des antennes ocre jaune, le second, globuleux, noirâtre. Yeux avec petite protubérance au bord inférieur. Pronotum ocre jaune, environ 4 fois aussi large que long, $1 \frac{1}{2}$ fois aussi long que le vertex, à bord antérieur convexe s'avancant dans la base du vertex et bord postérieur droit; pas de carènes mais 2 profondes dépressions punctiformes, contiguës, sur le milieu. Scutellum ocre jaune, environ aussi long que vertex et pronotum réunis, avec faible carène médiane et 2 latérales, encore moins nettes, de part et d'autre de cette dernière. Elytres verts, pouvant devenir brunâtres par dessiccation avec bande rougeâtre le long du bord apical; plus de 2 fois aussi longs que larges, à bords costal et sutural subparallèles; angle apical largement arrondi; angle sutural droit, arrondi; clavus court, fermé, nervures clavales réunies en un tronc commun peu avant l'apex; nervures longitudinales ramifiées et réunies par de nombreuses transversales formant un réseau dense surtout sur la moitié apicale (fig. 6). Ailes ocre, avec bande rougeâtre le long du bord apical; un peu plus étroites que les élytres, s'élargissant vers l'apex (fig. 7). Pattes

ocre rouge; fémurs antérieurs et médians aplatis, tibias antérieurs et médians dilatés; tibias postérieurs armés de 6 épines, dont une très petite sous l'articulation fémoro-tibiale.

Génitalia ♂, voir figs. 9 à 11.



Figs 6 à 11. — *Aspidoxys praetextus* n. sp. :

6. — élytre, env. x 5; 7. — aile, env. x 5; 8. — fémur et tibia antérieurs;
9. — paramère; 10. — tube anal, vue dorsale; 11. — édéage, vue latéro-ventrale gauche.

Longueur totale : ♂, 13 mm; ♀, 17 mm.

Holotype ♂. — Bakoko (R. C. A.), Michel BOULARD (Institut de Recherches Agronomiques Tropicales, Boukoko).

1 Paratype ♀. — Même localité (Institut royal des Sciences naturelles de Belgique).

2. — Tribu *ANCYRINI*.Genre *Parancyra* nov.

Front plus large que long, à bord supérieur droit et bords latéraux anguleusement saillants; partie située entre les yeux, bombée, le reste du disque est plan. Clypéus très long, progressivement rétréci vers l'apex, non caréné. Rostre court et large, ne dépassant pas les hanches postérieures. Vertex rectangulaire transverse, au moins 2 fois aussi large que long; disque concave, sans carène longitudinale; bords carénés, l'antérieur faiblement et largement convexe, le postérieur largement et faiblement concave. Bord inférieur des yeux avec une petite protubérance. Tête avec les yeux, plus étroite que le pronotum. Pronotum environ 3 fois aussi large que long, à bord postérieur droit, légèrement concave au milieu; une carène arquée sous le bord antérieur, dont les branches latérales sinuées sont divergentes vers l'arrière et n'atteignent pas le bord postérieur. Scutellum court, environ 2 fois aussi large que long, avec carène médiane écourtée vers l'arrière et 2 petites sur les angles latéraux.

Elytres bombés, fortement chitinisés, très allongés et progressivement rétrécis vers l'apex où ils sont prolongés par un long appendice rubanné; nervures saillantes, formant avec les nombreuses transversales un réseau dense sur toute la surface; clavus court, avec nervures clavales formant un tronc commun qui rejoint la suture clavale après le milieu; 4 nervures longitudinales partant de la cellule basale, la cubitale bifurquée vers le milieu de la suture, sa branche externe bifurquée à l'apex du clavus. Fémurs et tibias antérieurs et médians, aplatis, légèrement dilatés. Tibias postérieurs armés de 4 fortes épines après le milieu et d'une très petite sous l'articulation fémoro-tibiale.

Type du genre. — *P. splendens* n. sp.

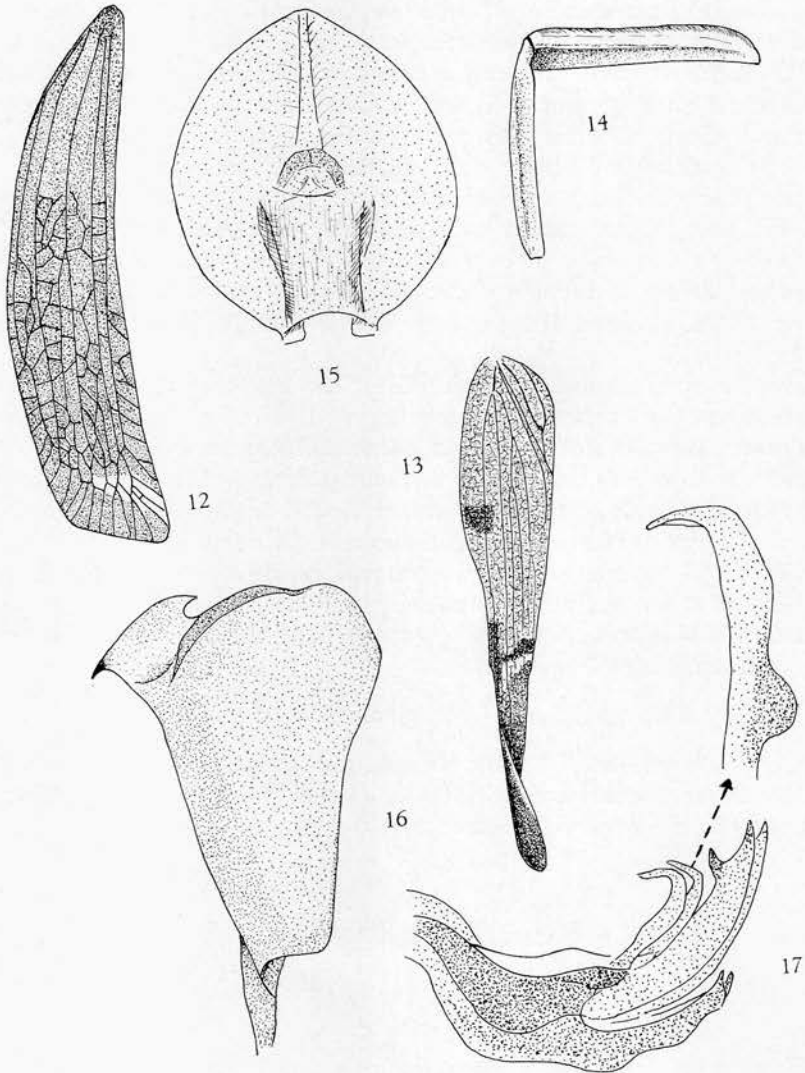
Ce genre diffère d'*Ancyra* WHITE par le fait que la suture clavale atteint le bord sutural de l'élytre et que la pointe du clavus n'est pas coupée par un bord transversal.

Parancyra splendens n. sp.

(Figs. 12 à 17.)

Front $1\frac{1}{2}$ fois aussi large entre les pointes des angles latéraux, que long au milieu; jaune légèrement ocre, avec large bande noire, brillante, recouvrant toute la partie basale bombée. Clypéus noir. Rostre jaune sale. Vertex ocre, environ 2 fois aussi large que long, non caréné au milieu.

Tempes avec 2 taches noires au-dessus des yeux. Pronotum un peu plus de $1 \frac{1}{2}$ fois aussi long que le vertex, 3 fois aussi large que long, à bord antérieur convexe, saillant, à bord postérieur droit avec large échancrure médiane concave et peu profonde; branches latérales de la carène arquée atteignant le $\frac{1}{3}$ postérieur; ocre, avec tache transversale noire recouvrant le bord antérieur et la partie médiane de la carène; une large bande noire le long du bord inférieur des plaques pectorales; 2 dépressions puncti-



Figs. 12 à 17. — *Parancyra* gen. nov. *splendens* n. sp. :

12. — aile, env. x 7; 13. — élytre, env. x 3,5; 14. — fémur et tibia antérieurs;
 15. — tube anal; 16. — paramère; 17. — édéage, vue latéro-ventrale gauche.

formes sur le milieu. Scutellum un peu moins de $2 \frac{1}{2}$ fois aussi large que long, avec carène médiane nette et en plus, 2 petites sur chaque angle latéral; ocre brunâtre, noir sur les angles latéraux. Elytres non compris le prolongement, environ 4 fois aussi longs que larges; prolongement valant un peu plus d' $\frac{1}{2}$ fois la longueur de l'élytre même; verdâtres pouvant devenir ocre ou ocre brun par dessiccation (ils sont entièrement ocre sur le type et partiellement verts sur le paratype); une grosse tache rouge vif contre le milieu du bord costal; une tache longitudinale noire, contre le bord costal peu avant le début du prolongement et une seconde transversale, en face, contre le bord sutural (sur le type elles sont apicalement réunies par une ligne transversale noire tandis que sur le paratype elles ne le sont que sur un des élytres). Après cela, une bande transversale claire, oblique, se continuant le long du bord externe du prolongement qui est noir (fig. 13). Ailes longues et étroites, aussi longues que les élytres mais beaucoup plus étroites; noires, sauf une tache blanchâtre sur l'angle apical (fig. 12). Fémurs antérieurs et médians rouges, tibias antérieurs et médians, noirs; fémurs postérieurs ocre à brun, tibias postérieurs ocre, avec 4 fortes épines et une toute petite sous l'articulation fémoro-tibiale. Genitalia ♂, voir figs. 15 à 17. Longueur (sans prolongement) : 11 mm; avec prolongement : 18 mm.

Type ♂. — Boukoko (République Centrafricaine), M. BOULARD (Institut de Recherches Agronomiques Tropicales, Boukoko).

Paratype ♀. — Même localité (Institut royal des Sciences naturelles de Belgique).

RÉSUMÉ.

Description d'un Tropiciduchide : *Numicia bouhardi* n. sp. Description également de 2 espèces et d'un genre nouveaux appartenant à la famille des Eurybrachidae : *Aspidioxys punctatus* n. sp. et *Parancyra* gen. nov. *splendens* n. sp. Le genre *Parancyra* appartient à la tribu des *Ancyrini* non encore représentée en Afrique.

