

LES « TYPES » DE LA COLLECTION DE TRICHOPTERES
DE L'INSTITUT ROYAL DES SCIENCES NATURELLES
DE BELGIQUE

(TROISIEME NOTE)

PAR

Serge JACQUEMART (Bruxelles)

Les collections de l'I. R. Sc. N. B. renferment quatre espèces du genre *Platyphylax* McLACHLAN : *P. nigrovittatus* McLACHLAN, *P. subfasciatus* SAY, *P. occidentalis* BANKS, *P. alaskensis* BANKS.

Ce genre décrit par McLACHLAN en 1875 et repris par G. ULMER (1907) dans le *Genera Insectorum*, comprend des espèces eurasiatiques et nord-américaines.

Certaines espèces primitivement attribuées à ce genre furent réparties ultérieurement dans de nombreux genres : *Nothopsyche* BANKS, *Dicosmaccus* MAC LACHLAN, *Stenophylliella* MOSELY, *Pseudopotamorites* FORSSLUND, *Potamorites* McLACHLAN.

C'est le cas pour *P. alascense* BANKS que G. ULMER (1907) place dans le genre *Chilostigma* McLACHLAN, il est à remarquer que les deux auteurs orthographient *alascense*. Or le spécimen de la collection porte une étiquette manuscrite *P. alaskensis*, cotype BANKS. Elle est accompagnée de cinq autres étiquettes : a) collection N. BANKS; b) collection N. BANKS; c) SITKA, *Alaska*, d) det. BANKS, *P. alaskensis* BANKS; e) cf. Proc. Acad. Nat. Sc. Wash. 2, p. 471, t. 28, p. 19-20, 1903. Ce qui correspond à la référence donnée par G. ULMER (1904) (p. 70).

P. subfasciatus est repris par G. ULMER (1904) dans *Genera Insectorum* et le catalogue de la collection SÉLYS.

Le spécimen de la collection est très abîmé et pratiquement sans valeur, l'abdomen manque. Il porte l'étiquette de G. ULMER (1907) de la révision

de la collection SÉLYS, avec, dans le coin, l'étiquette HAGEN, Type. Dans le catalogue de cette collection il est indiqué : 1 exemplaire de Philadelphie de la collection HAGEN, n° 35, et l'auteur mentionne : *sehr unvollständig*. Les dessins figurés proviennent d'ailleurs d'exemplaires de la collection de G. ULMER.

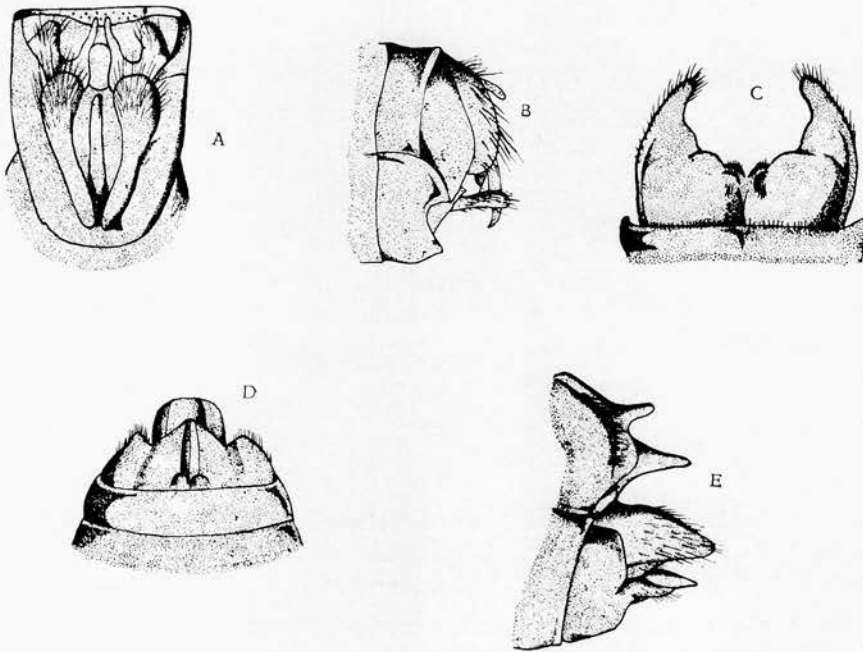


Fig. 1. — *Platyphylax subfasciatus* SAY.

- A: Genitalia ♂, vue postérieure; B: Genitalia ♂, vue latérale;
 C: Genitalia ♂, vue dorsale; D: Genitalia ♀, vue dorsale;
 E: Genitalia ♀, vue latérale.

N. nigrovittatus décrit par MCLACHLAN (1872) est maintenu par G. ULMER dans ce genre.

Le spécimen de la collection est en très mauvais état mais heureusement les genitalia sont montés au baume de Canada entre deux lames de cellulose. Ce spécimen porte une étiquette « Type » et l'étiquette de G. ULMER de la révision de la collection SÉLYS, avec, dans le coin supérieur droit, la mention « Type ». Le catalogue SÉLYS indique d'ailleurs qu'il s'agit d'un type de MCLACHLAN provenant d'Irkutsk.

Par contre, nous ne trouvons trace nulle part dans la collection G. ULMER (1904) de *P. occidentalis* BANKS. L'exemplaire est d'ailleurs une femelle dont nous donnons ici une vue latérale de l'armure génitale.

Platyphylax alaskensis BANKS.

Description.

L'aile supérieure (14 mm), brun pâle, présente une longue zone transparente prenant naissance sous le sous-radiale, longeant la branche inférieure de la cellule discoïdale (qui est très longue) débordant légèrement dans celle-ci puis occupant la majeure partie des fourches 2 et 3. Il y a

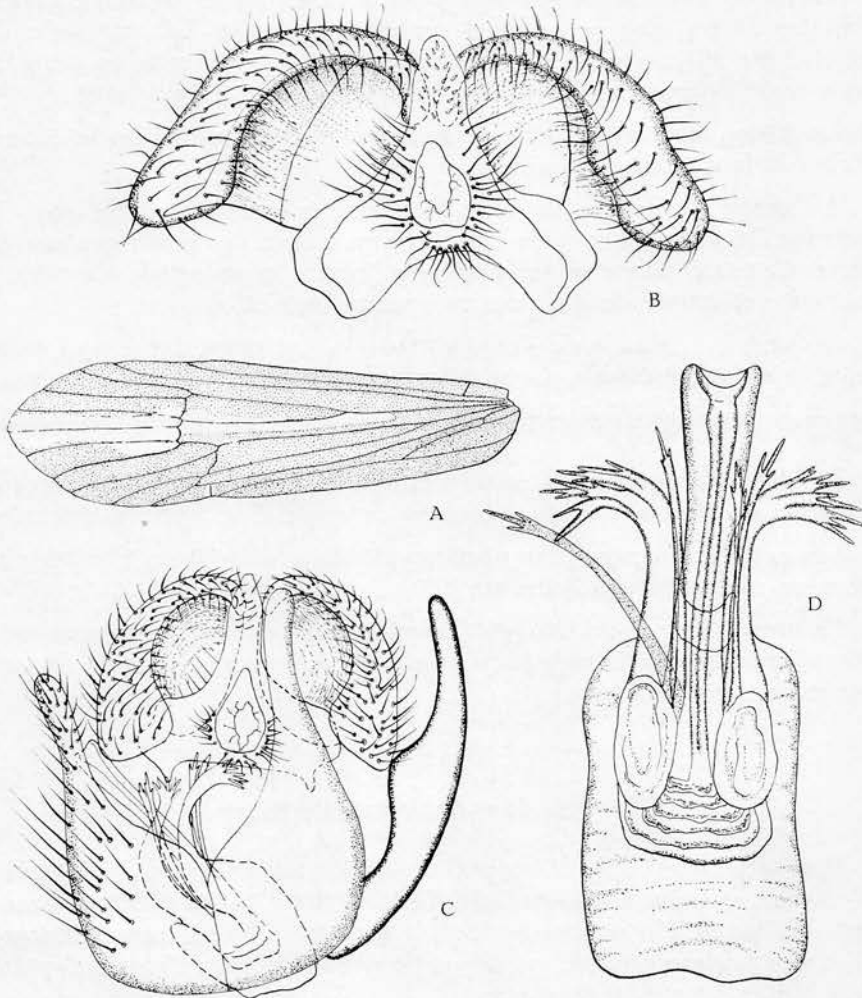


Fig. 2. — *Platyphylax alaskensis* BANKS.

A: Aile supérieure; B: Genitalia ♂, pièces supérieures;
C: Genitalia ♂, vue ventro-dorsale; D: Genitalia ♂, pénis.

également quelques petites taches translucides, notamment au niveau de l'arculus (il s'agit ici d'une aile collée à la gomme-chloral sur le spécimen sec). L'ensemble de la tache se marque moins et deux zones apparaissent plus blanches : la longue bande du thyridium ainsi que la partie comprise dans la fourche 3.

Chez *P. occidentalis* BANKS on remarque à peu près la même zone, mais celle-ci est couverte de longues soies argentées. Il est très possible qu'il en était de même pour *P. alaskensis* BANKS.

Genitalia ♂ :

Les gonopodes sont très larges à la base, ils se prolongent vers l'arrière en un long processus à extrémité arrondie. La chétotaxie de celui-ci est différente de celle de la partie basale : sur cette dernière les soies sont longues, tandis qu'elles sont très petites à l'extrémité.

Les pièces supérieures sont concaves avec le bord retourné sur lui-même. Toute la face interne est plantée de soies.

Au centre, se trouve un voile membraneux avec un orifice pour le passage du pénis. Autour de ce pertuis se trouve des petits groupes de soies. Cette membrane se prolonge vers l'arrière en un article à extrémité tronquée et garnie de quelques très petites épines.

Le pénis se compose de deux parties : la supérieure est mince, tubulaire, à extrémité élargie. Cette pièce rentre dans l'inférieure plus large et érectile. L'intérieur montre d'ailleurs des plis lorsque l'organe est au repos.

De chaque côté du pénis, se trouve un groupe de titillateurs se composant chacun d'un organe épais, courbé en angle droit vers l'extérieur.

Son extrémité se ramifie en plusieurs éléments, eux-mêmes terminés par deux ou trois pointes à bouts arrondis.

Ce gros titillateur est flanqué de deux processus longs et minces, portant à leurs extrémités trois à quatre pointes émoussées. Parfois l'élément central est le plus long.

Platyphylax occidentalis BANKS.

Cinq étiquettes : a) *Platyphylax occidentalis*, cotype, b) détermin. N. BANKS, c) Osler Chimney Gulch Golden, Coll. 7-I-04, d) 2 étiquettes : coll. N. BANKS. Un exemplaire ♀, aile supérieure 19 mm, aile inférieure 17 mm. L'armure génitale est simple, le dernier sternite abdominal porte deux petits processus en massue.

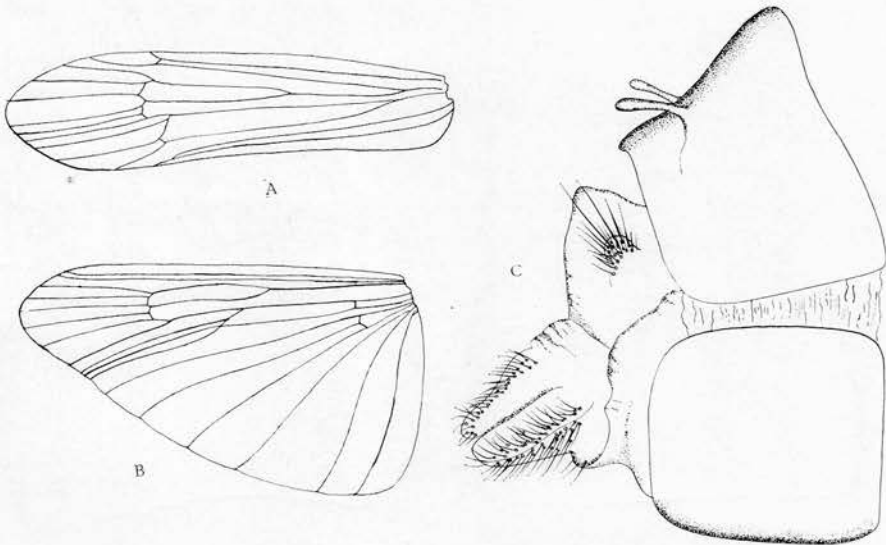


Fig. 3. — *Platyphylax occidentalis* BANKS.

A: Aile supérieure; B: Aile inférieure; C: Genitalia ♂, vue latérale.

Homilia leucophaea RAMBUR.

D'après G. ULMER, il existait six exemplaires types de *Mystacides leucophaea* RAMBUR.

Le spécimen porte une série d'étiquettes, celle de G. ULMER : *Mystacides leucophaea/subtrifasciata* RAMB, *Homilia leucophaea* RAMB.

Une étiquette de Type : *Mystacida subtrifasciata* RAMB. Une étiquette *Setodes* (MCLACHLAN) *leucophaea*. Une étiquette : *Mystacida subtrifasciata* R. (il s'agit peut-être d'une étiquette de RAMBUR). Enfin une étiquette *Mystacides subtrifasciata*. Il n'existe plus que cinq spécimens qui comprennent plusieurs espèces de RAMBUR réunies en une seule espèce par G. ULMER.

Description.

Genitalia ♂ :

Le neuvième tergite se compose d'un prolongement en pointe émoussée, large à sa base. De chaque côté de cette pièce, part un long processus mince à extrémité élargie en massue et portant trois soies. Au-dessus de la large pièce, se trouve deux mamelons émettant une autre longue pièce assez large à sa base, qui se prolonge par une extrémité à courte pointe. Le gonopode est large à sa base, puis se prolonge par une branche fourchue en « queue de poisson ». De cette branche, par une longue pièce très mince à tête élargie, portant un bec dirigé vers l'intérieur et quelques soies. Les pièces intermédiaires sont en forme de lame de sabre avec une forte pilosité sur le bord externe de leurs extrémités. Le pénis est courbé en angle droit avec une extrémité portant un sac membraneux.

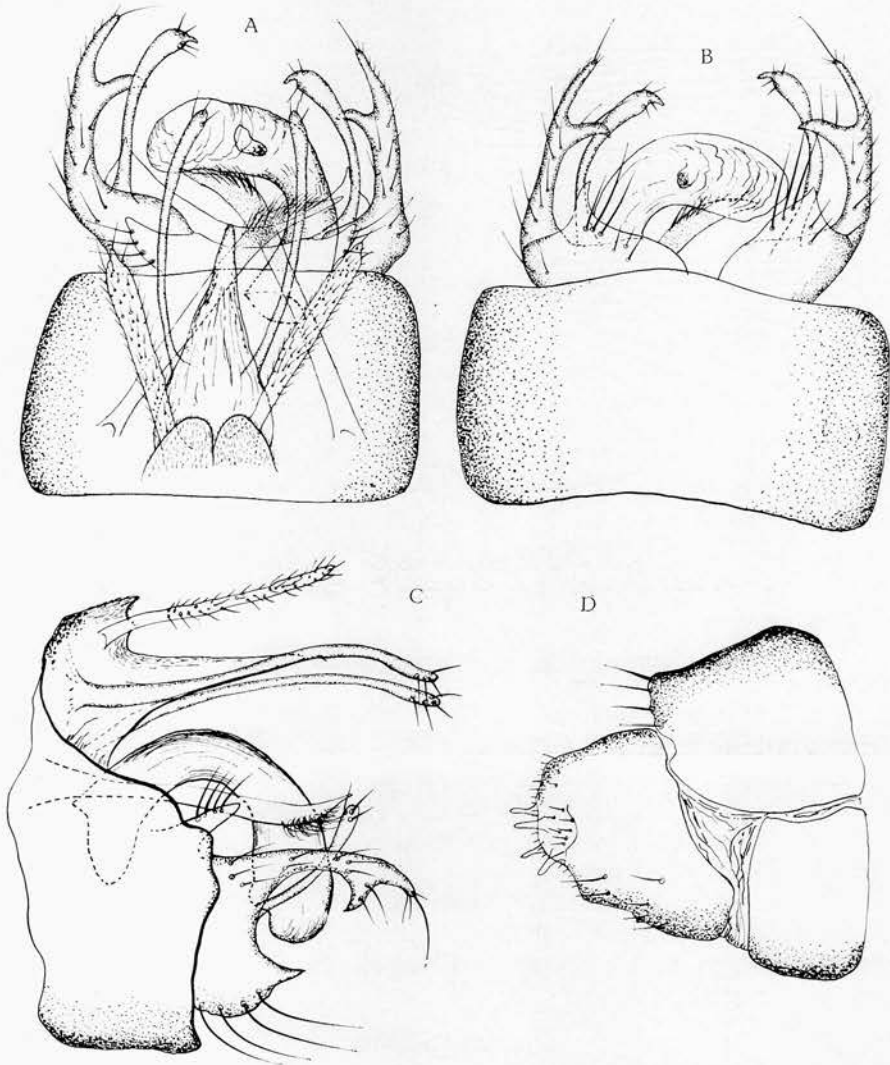


Fig. 4. — *Homilia leucophaea* RAMBUR.

A: Genitalia ♂, vue dorso-ventrale; B: Genitalia ♂, vue ventro-dorsale;
C: Genitalia ♂, vue latérale; D: *Ecnomus tenellus* RAMBUR. Genitalia ♀, vue latérale.

Ecnomus tenellus RAMBUR.

G. ULMER mentionne cet exemplaire. Le spécimen porte l'étiquette de G. ULMER et également une étiquette « Type » portant la mention *Philopotamus tenellus* RAMBUR, ainsi qu'une autre, probablement de RAMBUR, portant la même mention.

Il s'agit malheureusement d'un exemplaire femelle, ce qui réduit considérablement son importance.

RÉSUMÉ.

Refiguration des espèces présentes dans les collections de l'I.R.Sc.N.B. et dont l'iconographie originale était insuffisante : *Platyphylax subfasciatus* SAY, *P. alaskensis* BANKS; *P. occidentalis* BANKS, *Homilia leucophaea* RAMBUR, *Ecnomus tenellus* RAMBUR.

INDEX BIBLIOGRAPHIQUE.

FISCHER, F.

1967. *Trichopterorum catalogus, Gœridæ et Limnephilidæ*. (Amsterdam, Nederl. Entomo. Vereen, Vol. VIII, part. I.)

ULMER, G.

1907. *Trichopteren* (Coll. Zool. SÉLYS-LONGCHAMPS, cat. syst. et descr.). (Bruxelles, fasc. VI, 1^{re} part., 1-121.)
1907. *Genera Insectorum (Trichoptera)* (Hamburg, 1 à 259.)

INSTITUT ROYAL DES SCIENCES NATURELLES DE BELGIQUE.

