

CONTRIBUTION A L'ETUDE DES DRYOPOIDEA

XVIII. — Notes complémentaires sur les espèces africaines  
du genre *Leptelmis* SHARP  
et descriptions d'espèces nouvelles  
(*Coleoptera Elminthidae*)

PAR

J. DELÈVE (Bruxelles)

(Avec 15 figures)

Dans mes notes de 1942 et de 1945 (Bull. Mus. roy. Hist. nat. Belg., XVIII, 59 et XXI, 9), consacrées aux trois espèces africaines du genre *Leptelmis* SHARP, je n'ai pas mentionné les caractères des genitalia. Il me paraît indispensable aujourd'hui de combler cette lacune. L'examen de l'armure génitale s'avère d'autant plus nécessaire que les espèces de ce genre se présentent sous deux formes différentes, avec la circonstance aggravante que la ressemblance extérieure est plus grande entre individus macroptères d'espèces différentes, qu'entre les formes macroptères et aptères d'une même espèce.

Outre les renseignements et les figures complémentaires concernant les trois espèces déjà connues, on trouvera ci-après les descriptions de quatre espèces que je crois nouvelles.

1. *Leptelmis costulata* DELÈVE, 1942.

(Fig. 1.)

1942. J. DELÈVE. Bull. Mus. roy. Hist. nat. Belg., XVIII (59) : I, fig. 1.

1945. J. DELÈVE. op. cit., XXI (9) : 12.

Cette espèce n'était connue que par les exemplaires récoltés au Mayumbe (ex-belge) par M. A. COLLART. MM. A. DESCARPENTRIES et A. VILLIERS l'ont reprise en nombre au Congo (Brazzaville) à Dimonika, Brazzaville, Sibiti et surtout à Odzala, toujours sous la forme macroptère.

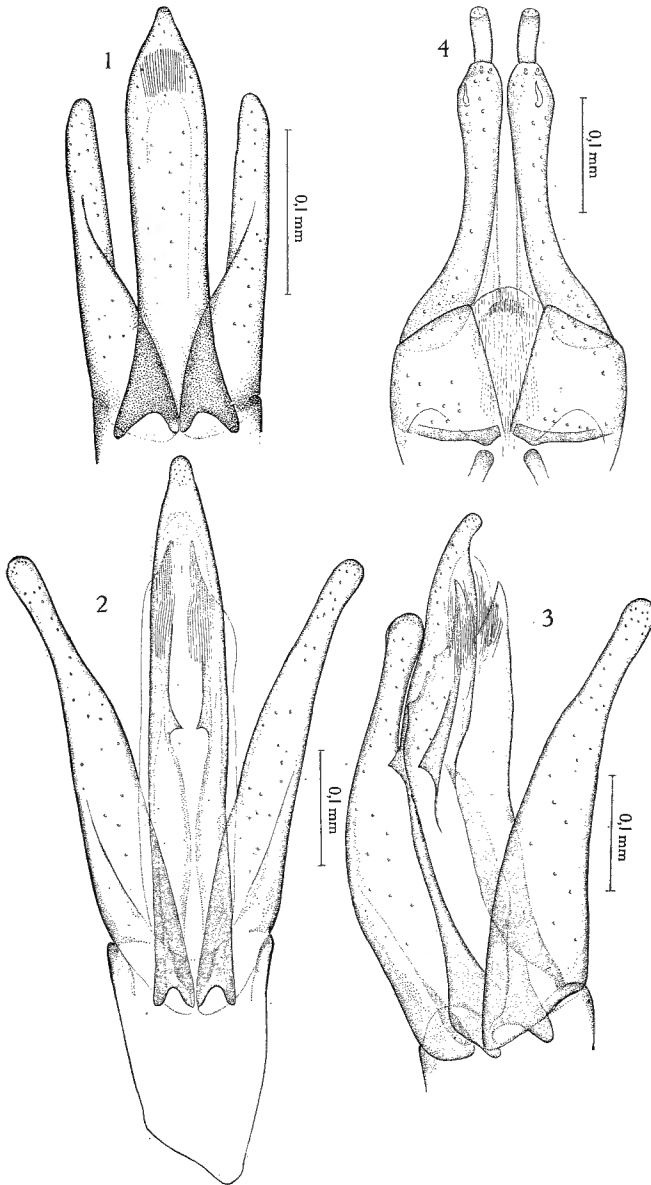


Fig. 1. — *Leptelmis costulata* DELÈVE : édéage.  
 Fig. 2-4. — *Leptelmis collarti* DELÈVE :  
 2 et 3 : édéage vu de face et de  $\frac{3}{4}$ ; 4 : genitalia ♀.

Edéage (fig. 1) : lobe médian : 260  $\mu$ ; paramères : 190  $\mu$ ; pièce basale : 150  $\mu$ .

Genitalia  $\varphi$  : article principal : 150  $\mu$ ; plaque ventrale : 75  $\mu$ .

## 2. *Leptelmis collarti* (DELÈVE) 1937.

(Fig. 2-4.)

1937. J. DELÈVE. Bull. et Ann. Soc. ent. Belg., LXXVII : 153 (*Stenelmis*).

1938. J. DELÈVE. Rev. Zool. Bot. Afr.; XXXI (3-4) : 364.

1945. J. DELÈVE. Bull. Mus. roy. Hist. nat. Belg., XXI (9) : 12.

Cette espèce n'a plus été reprise depuis les récoltes de M. A. COLLART, au Mayumbe.

L'édéage (fig. 2) est très spécial par suite de la présence d'une sorte de gaine semi-membraneuse entourant le lobe médian. Cette gaine, ouverte dorsalement, se termine, ventralement, en deux pointes striées; dorsalement, elle offre, vers le milieu de sa longueur, deux dents plus sclérifiées (fig. 3).

Lobe médian : 485  $\mu$ ; paramères : 365  $\mu$ ; pièce basale : 205  $\mu$ .

Genitalia  $\mu$  : Fig. 4, article principal : 230  $\mu$ ; zone interne s'arrêtant à 120  $\mu$  du sommet; 2<sup>e</sup> article : 47  $\mu$ ; plaque ventrale : 120  $\mu$ .

## 3. *Leptelmis orchymonti* DELÈVE, 1942.

(Fig. 5-7.)

1942. J. DELÈVE. Bull. Mus. roy. Hist. nat. belg., XVIII (59) : 3.

1945. J. DELÈVE. l.c., XXI (9) : 12.

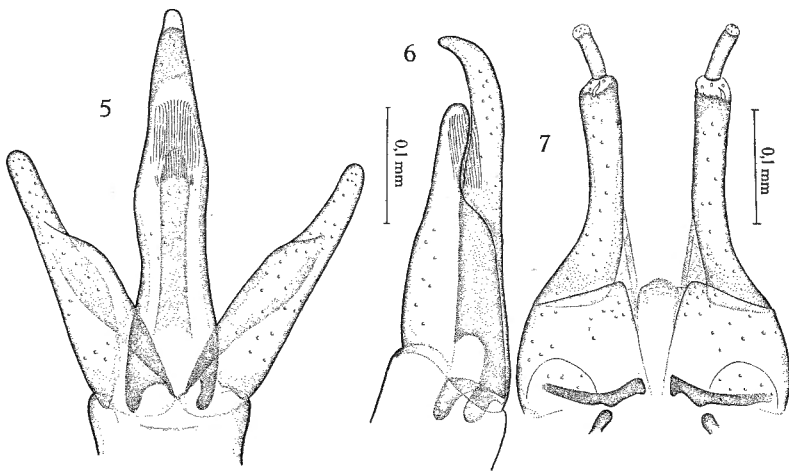


Fig. 5-7. — *Leptelmis orchymonti* DELÈVE :  
5 et 6 : édéage vu de face et de profil; 7 : genitalia  $\varphi$ .

Je rapporte à cette espèce, décrite sur une ♀ brachyptère de Faradje, des spécimens macroptères capturés à la lumière par M. Ch. SEYDEL à Elisabethville, et les exemplaires (brachyptères et macroptères) provenant de Rhodésie du Sud (environs de Salisbury), récoltés par M. A. D. HARRISON.

Edéage (fig. 5 et 6) d'après un spécimen d'Elisabethville : lobe médian : 370  $\mu$ ; paramères : 230  $\mu$ ; pièce basale : 230  $\mu$ .

Genitalia ♀ (fig. 7) : article principal : 185  $\mu$ ; zone interne assez courte, s'arrêtant à 110  $\mu$  du sommet; 2<sup>e</sup> article : 45  $\mu$ ; plaque ventrale : 110  $\mu$ .

#### 4. *Leptelmis major* n. sp.

(Fig. 8-10.)

♂. Macroptère. Taille : 2,5 mm. Ovale, environ 2 fois  $\frac{3}{5}$  plus long que large dans sa plus grande largeur. D'un brun obscur; les appendices plus clairs, le labre noir. Face ventrale brunâtre.

Tête offrant, sur le front, des granules mousses, très espacés.

Pronotum aussi large à la base que long (0,62 mm); conservant à peu près la même largeur depuis la base jusqu'au sillon antérieur où il est brusquement rétréci d'un cinquième environ en conservant ensuite cette largeur (0,5 mm) jusqu'au sommet; bord latéral très finement rebordé dans sa partie basilaire; vers l'avant, la limite entre le bord latéral et les flancs est indistincte; angles antérieurs nuls, angles postérieurs aigus, légèrement dirigés en dehors. Surface assez densément couverte de granulations écrasées, séparées par des intervalles plus petits que leur diamètre; de chaque côté, une forte impression oblique partant de l'étranglement provoqué sur le bord latéral par le sillon transversal antérieur (qui est situé, lui, vers le premier tiers de la longueur) et dirigée vers la partie médiane dont elle reste séparée; région médiane entre les deux impressions obliques formant une légère bosse; deux points enfoncés devant l'écusson; de chaque côté, contre le bord latéral, entre le sillon antérieur et la base, une dépression longitudinale.

Elytres environ 3 fois plus longs que le pronotum, plus larges aux épaules que celui-ci à la base (0,9 mm), subparallèles ensuite jusqu'aux  $\frac{3}{4}$  de leur longueur; striés-ponctués; points des stries gros et larges, notamment ceux des stries 3 à 5, qui sont subconfluents et donnent aux élytres un aspect gaufré; ni côtes, ni carènes; le 3<sup>e</sup> intervalle élargi à la base et faiblement saillant.

Prosternum garni de granules largement espacés.

Métasternum convexe, surtout en arrière; granules plus marqués, sillon longitudinal médian entier, profond, élargi en dépression triangulaire contre le bord postérieur.

Abdomen granuleux sur les 4 premiers segments.

Pattes très longues; articles des tarsi augmentant progressivement de longueur; ongles très longs, fortement dentés à la base.

Edéage (fig. 8 et 9), lobe médian allongé ( $420 \mu$ ), ses côtés sub-parallèles; paramères ( $285 \mu$ ) n'atteignant pas le sommet du lobe médian; pièce basale :  $230 \mu$ .

♀ : Extérieurement semblable au ♂.

Genitalia (fig. 10) : article principal :  $250 \mu$ , avec zone interne membraneuse s'arrêtant à  $140 \mu$  du sommet; 2<sup>e</sup> article :  $65 \mu$ ; plaque ventrale :  $120 \mu$ .

La forme brachyptère est inconnue.

Holotype. — Un ♂, Elisabethville (lumière) XI-1951/1952, (Ch. SEYDEL). — Au Musée roy. de l'Afrique centrale.

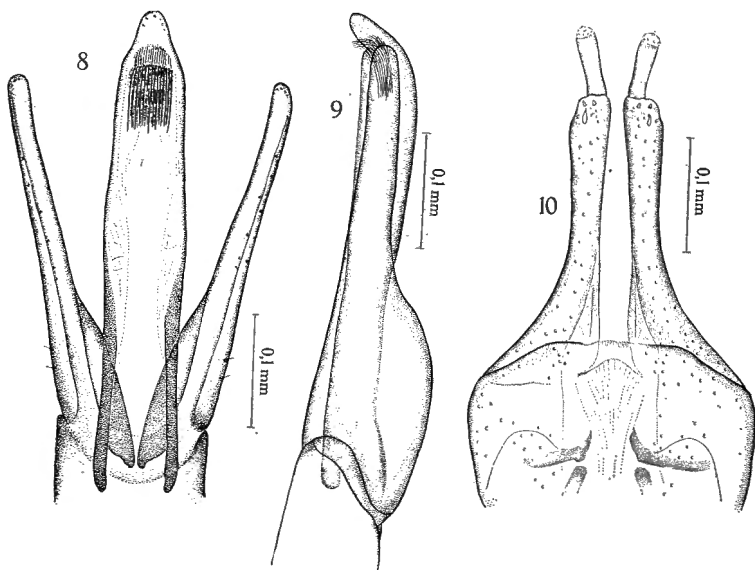


Fig. 8-10. — *Leptelmis major* n. sp. :  
8 et 9 : édéage de face et de profil; 10 : genitalia ♀.

Paratypes. — Une ♀, Elisabethville, 1-III-1952/30-IX-1953 (Ch. SEYDEL); 1 ♂, Kivu : Ibanda, 1952 (VANDELANOTTE); 2 ♂ ♂, Kivu : Terr. Masisi, 800 m Mutakato, IX-1953 (N. LELEUP) (dans l'humus en forêt).

Un paratype ♂ dans la coll. de l'auteur, les autres au M. R. A. C.

Proche de *L. costulata* DLVE par la sculpture du pronotum; s'en distinguant par la taille plus grande, par le 3<sup>e</sup> intervalle des stries des élytres moins relevé et par les caractères de l'édéage.

5. *Leptelmis seydeli* n. sp.

(Fig. 11-12.)

♂ : Macroptère. Taille : 2,5 mm. Ovale, environ 2 fois  $\frac{3}{5}$  plus long que large dans sa plus grande largeur. Brun obscur; appendices plus clairs; labre noir.

Pronotum un peu plus long que large à la base (0,6 mm : 0,55 mm), conservant sensiblement la même largeur depuis la base jusqu'au sillon transversal antérieur, puis faiblement rétréci (0,5 mm) du sillon au sommet. Granulations plus espacées que chez *Leptelmis major* n. sp.; impressions obliques plus accentuées; partie médiane séparant ces impressions, plus nettement en relief.

Elytres environ 3 fois plus longs que le pronotum; plus larges aux épaules (0,9 mm) que celui-ci à la base; non élargis en arrière. Points des stries gros et forts, moins accentués cependant que chez *Leptelmis major* n. sp. (notamment ceux des stries 3 à 5); 3<sup>e</sup> intervalle élargi et relevé à la base, sur une courte longueur, puis formant une carène étroite, tout comme le 2<sup>e</sup> intervalle.

Pour le reste, très semblable à *Leptelmis major* n. sp.

Edéage (fig. 11 et 12), lobe médian 330  $\mu$ ; paramères : 250  $\mu$ ; pièce basale : 235  $\mu$ . Vu de profil, le paramère a son bord dorsal rectiligne.

♀ : Extérieurement semblable au ♂.

Genitalia : Article principal : 190  $\mu$ ; zone interne courte, 2<sup>e</sup> article : 45  $\mu$ ; plaque ventrale : 105  $\mu$ .

Forme brachyptère inconnue.

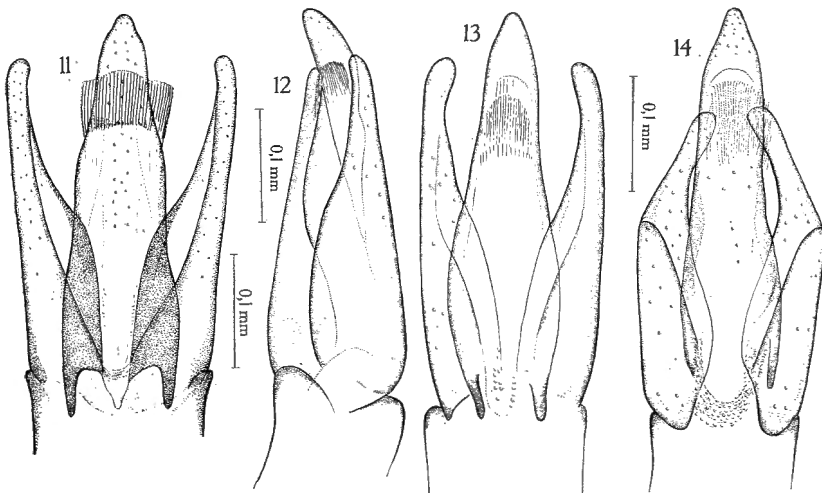


Fig. 11-12. — *Leptelmis seydeli* n. sp. : édéage, de face et de profil.  
Fig. 13-14. — *Leptelmis fragilis* n. sp. : deux aspects de l'édéage.

**Holotype.** — Un ♂, Elisabethville, 1-III-1952/30-IX-1953 (Ch. SEYDEL). M. R. A. C.

**Paratypes.** — 2 ♂♂, 8 ♀♀, même provenance et mêmes dates que le type; 3 ♀♀ d'Elisabethville, II-1955 et XI-1951/II-1952 (Ch. SEYDEL). — M. R. A. C., Inst. roy. Sc. nat. Belg. et coll. de l'auteur.

Très proche de *Leptelmis major* n. sp., d'un aspect moins robuste avec le 3<sup>e</sup> intervalle des élytres élargi, relevé à la base, en carène étroite ensuite; le 2<sup>e</sup> intervalle en carène étroite. Édéage plus petit, avec des paramères rectilignes au bord dorsal.

## 6. *Leptelmis fragilis* n. sp.

(Fig. 13-14.)

♂ : **Macroptères.** — Taille : 2,5 mm. Ovale, environ 2 fois 4/5 plus long que large dans sa plus grande largeur. D'un brun jaunâtre sur les élytres, tête et pronotum plus foncés; appendices plus clairs.

Tête alutacée et granuleuse.

Pronotum plus long que large à la base (0,67 mm : 0,6 mm), conservant la même largeur depuis la base jusqu'au sillon transversal antérieur, puis rétréci (0,52 mm) jusqu'au sommet. Impressions obliques profondes, formant fossettes; intervalle médian séparant ces impressions étroit, pincé en crête basilaire; deux points devant l'écusson. Surface garnie de granules espacés et de courtes soies flaves.

Elytres 3 fois plus longs que le pronotum; plus larges aux épaules (0,95 mm) que celui-ci à la base; points des stries nets, profonds mais réguliers, ceux des stries 3 à 5 pas plus larges que ceux des 2 premières stries; 3<sup>e</sup> intervalle un peu plus large que les autres à la base, et faiblement en relief; base étroitement déprimée; une courte soie flave prend naissance devant chaque point des stries; quelques rares soies aussi sur les intervalles.

Édéage (fig. 13) lobe médian : 340  $\mu$ ; paramères : 280  $\mu$ ; pièce basale : 270  $\mu$ . Paramères, vu de profil, à bord dorsal sinué dans la partie distale. Dans les préparations, en position dorso-ventrale, les paramères apparaissent presque toujours brusquement coudés vers l'intérieur au niveau de la partie rétrécie distale (fig. 14).

♀ : Extérieurement semblable au ♂.

Genitalia : article principal : 190  $\mu$ ; zone interne s'étendant jusqu'à 90  $\mu$  du sommet; 2<sup>e</sup> article : 45  $\mu$ ; plaque ventrale : 120  $\mu$ .

**Forme brachyptère.** — Elytres à épaules complètement effacées; points des stries gros, serrés; interstries bien plus étroits que les points; 2<sup>e</sup> et 3<sup>e</sup> intervalles faiblement élevés, le 3<sup>e</sup> plus nettement à la base.

**H o l o t y p e .** — Un ♂ (macroptère) : Vaal (St. V. D. 21, 1080 G), 22-III-1960 (végétation in current), N. I. W. R. Au Musée de Pretoria.

**A l l o t y p e .** — Un ♂ (brachyptère) : même provenance. Au Musée de Pretoria.

**P a r a t y p e s .** — Nombreux spécimens du Vaal, de diverses stations. Les spécimens macroptères infiniment moins nombreux que les brachyptères. Musée de Pretoria; Inst. roy. Sc. nat. Belg.; collection de l'auteur

Très proche de *Leptelmis major* n. sp. et de *Leptelmis seydeli* n. sp., dont *Leptelmis fragilis* n. sp. ne se distingue exactement que par l'examen de l'édéage.

### 7. *Leptelmis amoena* n. sp

(Fig. 15.)

♂ : Macroptère. Taille : 2,3 mm. Oblong, près de trois fois plus long que large dans sa plus grande largeur; modérément convexe. Noir, peu brillant; antennes, pièces buccales et pattes jaunes. Face ventrale de la même coloration que le dessus. Pubescence formée de soies courtes, grisâtres, éparses sur la tête et sur le pronotum, alignée sur les interstries des élytres.

Tête lisse, alutacée, de teinte grisâtre contre le bord interne des yeux où elle est impressionnée au-dessus de l'insertion des antennes, offrant en avant et au milieu, de petits granules largement espacés. Suture clypéo-frontale indistincte; labre lisse, yeux gros.

Pronotum environ une fois et un tiers plus long que large à la base (0,76 mm : 0,60 mm); très peu rétréci au sommet (0,56 mm); maximum de largeur (0,62 mm) situé vers le premier tiers de la longueur à partir de la base; sillon transversal coupant la ligne médiane au tiers antérieur. Côtés en ligne presque droite de la base au sillon antérieur, fortement sinués au niveau de ce sillon puis légèrement dirigés en dehors jusqu'à l'angle antérieur; rebord très fin, à peine apparent. Angles antérieurs invisibles d'en haut; angles postérieurs subdroits, dirigés en arrière; région des angles postérieurs concave. Région antérieure, en avant du sillon transverse, finement alutacée; reste de la surface fortement ponctué, les points larges, subconfluents avec leurs intervalles très étroits, alutacés. De part et d'autre de la ligne médiane un sillon oblique peu profond; les deux sillons limitent entre eux une zone triangulaire à sommet basilaire; pas de crête médiane. Sillon transversal entier.

Elytres environ 2 fois  $\frac{3}{5}$  plus longs que le pronotum; 1 fois  $\frac{6}{7}$  plus longs que larges ensemble dans leur plus grande largeur (1,3 mm : 0,7 mm), celle-ci située un peu après le milieu de la longueur; nettement plus larges que le pronotum à sa base; subparallèles jusqu'au maximum de largeur; rétrécis ensuite jusqu'au sommet où ils sont acuminés ensemble.



Stries ponctuées très fortes et profondes; points des stries profonds, larges, atténués au sommet; interstries très étroites, linéaires.

Prosternum alutacé en avant sur la mentonnière, grossièrement ponctué sur le processus qui est de la forme habituelle pour le genre.

Métasternum finement alutacé avec des granules largement espacés; sillon longitudinal médian entier, net, étroit en avant, élargi et approfondi en arrière.

Abdomen alutacé et granuleux comme le métasternum, un peu plus long que la largeur de son premier segment.

Pattes longues, les tarses un peu moins longs que les tibias, leur 5<sup>e</sup> article aussi long que les quatre précédents réunis. Ongles robustes, dentés à la base.

Edéage (fig. 15). Lobe médian ( $300\ \mu$ ) linguiforme, à apophyses basales courtes, assez minces, dirigées en arrière; collerette striée ( $60\ \mu$ ) située près du sommet. Paramères ( $205\ \mu$ ) étroits dans leur moitié distale, brusquement et anguleusement élargis du côté interne dans leur moitié proximale. Pièce basale ( $215\ \mu$ ) un peu moins longue que le lobe médian.

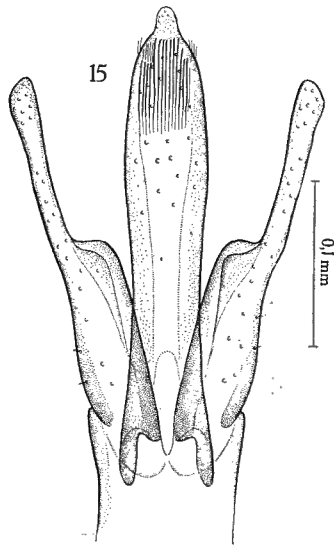


Fig. 15. — *Leptelmis amoena* n. sp. : édéage.

♀ : Extérieurement semblable au ♂.

Genitalia : article principal :  $175\ \mu$ ; 2<sup>e</sup> article :  $37\ \mu$ ; plaque ventrale :  $84\ \mu$ .

Forme microptère inconnue.

Holotype. — Un ♂, Côte d'Ivoire Divo, V-1964 (J. DECELLE). Préparation édéage n° 8465.4. M. R. A. C.

Paratypes. — 5 exemplaires de même provenance, dont 4 capturés en même temps que le type et un le 12-X-1962. (Un paratype à l'Inst. roy. Sc. nat. Belg. et un dans la coll. de l'auteur).

Par le 3<sup>e</sup> intervalle des élytres non relevé, par l'absence de gibbosité médiane sur le pronotum, cette nouvelle espèce est à rapprocher de *L. orchymonti* DELÈVE (forme macroptère) dont elle ne se distingue sûrement que par les caractères de l'édéage. Chez *L. orchymonti* DELÈVE, le lobe médian est plus rétréci au sommet, les paramères sont plus courts et ne présentent, au bord interne, qu'une dilatation atténuée.

INSTITUT ROYAL DES SCIENCES NATURELLES DE BELGIQUE.



