

LES « TYPES » DES COLLECTIONS DE TRICHOPTERES
DE L'INSTITUT ROYAL
DES SCIENCES NATURELLES DE BELGIQUE

(DEUXIEME NOTE)

PAR

Serge JACQUEMART (Bruxelles).

Goerodes cornigera ULMER.

Genitalia ♂. — Le neuvième tergite offre un bord postérieur largement projeté vers l'arrière; il est profondément découpé; au centre se trouve une languette assez membraneuse fendue en son milieu et sur la moitié de sa longueur; les deux lobes ainsi formés se prolongent en une mince extrémité, assez molle. La face dorsale de cette pièce centrale porte une double rangée de petites soies. De chaque côté de cette pièce se situent deux appendices sclérifiés, de même longueur, leur extrémité se termine en une pointe aiguë flanquée d'une autre arrondie; le bord externe de l'extrémité de ces pièces montrent quelques soies courtes.

Le pénis est court et trapu, son extrémité porte un double sac membraneux. Le gonopode porte de nombreuses expansions : en vue latérale on note, au bord supérieur de la partie basale, une longue pièce garnie de soies et portée sur un très fin pédoncule. Au bord inférieur et presque au même niveau, prend naissance une pièce assez large, terminée en pointe et atteignant presque la moitié de la longueur du gonopode.

Le bord inférieur émet un court prolongement au niveau du dernier tiers distal, et, enfin, l'extrémité bifurque en queue de poisson : la branche supérieure est à extrémité pointue tandis que l'inférieure, plus courte, est arrondie.

Il est étrange de constater chez un excellent auteur comme G. ULMER combien, par exemple, la vue dorsale est différente de la réalité; le gonopode vu en face ventrale ne montre pas la pièce basale particulière.

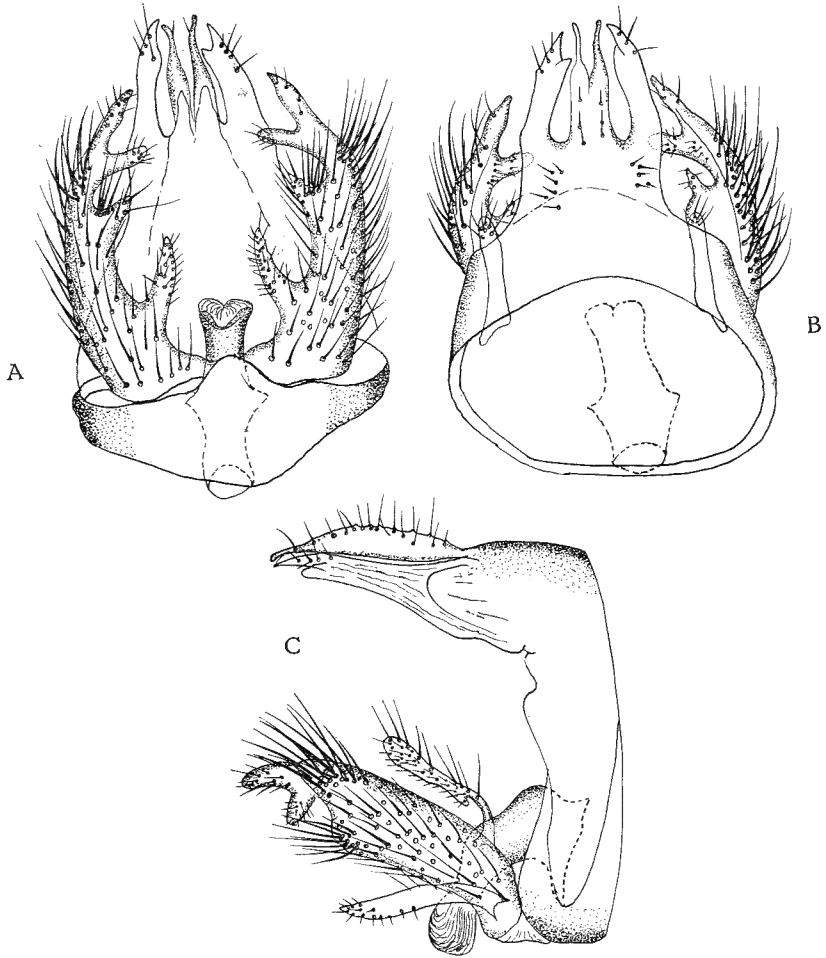


Fig. 1. — *Goerodes cornigera* ULMER.

A : Genitalia ♂, vue ventro-dorsale ($\times 75$); B : Genitalia ♂, vue dorso-ventrale ($\times 75$);
 C : Genitalia ♂, vue latérale ($\times 75$).

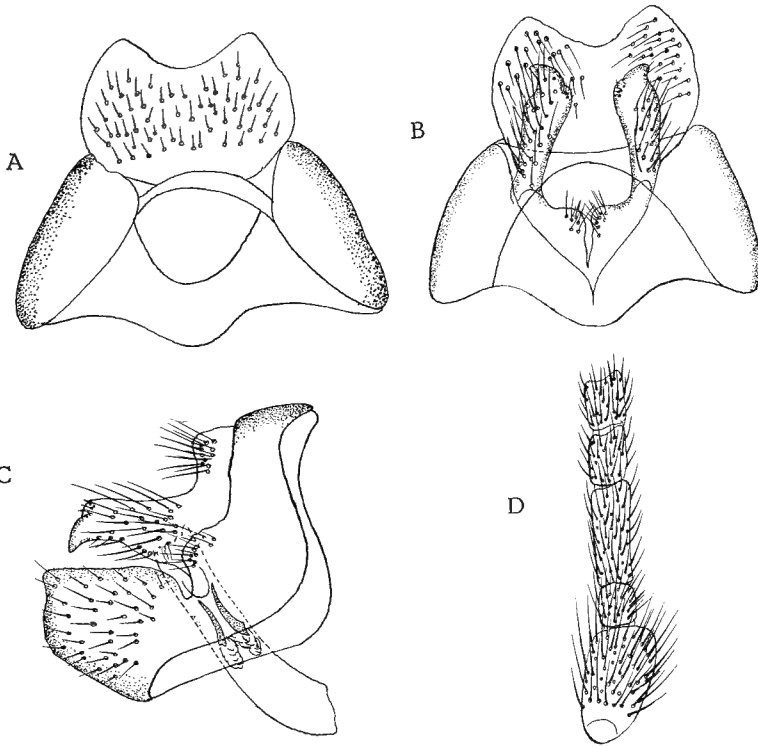


Fig. 2. — *Brachycentrus albescens* MAC LACHLAN.

A : Genitalia ♂, vue dorso-ventrale ($\times 75$); B : Genitalia ♂, vue ventro-dorsale ($\times 75$);
C : Genitalia ♂, vue latérale ($\times 75$); D : Base de l'antenne ($\times 75$).

Le matériel provient du Japon de la collection PRYER. G. ULMER mentionne 8 exemplaires, mais actuellement il n'existe plus que 7 individus complets, dont trois femelles.

Brachycentrus albescens MAC LACHLAN.

Le premier article antennaire est de forme oblongue, le second est court, tandis que le troisième est du double des autres articles qui eux sont tous de même taille.

Genitalia ♂. — Le neuvième tergite couvre l'armure génitale d'une grande écaille à bord postérieur largement échancré; sa face supérieure porte des fines et courtes soies éparses tandis que l'inférieure est hérissée de soies denses et assez grandes.

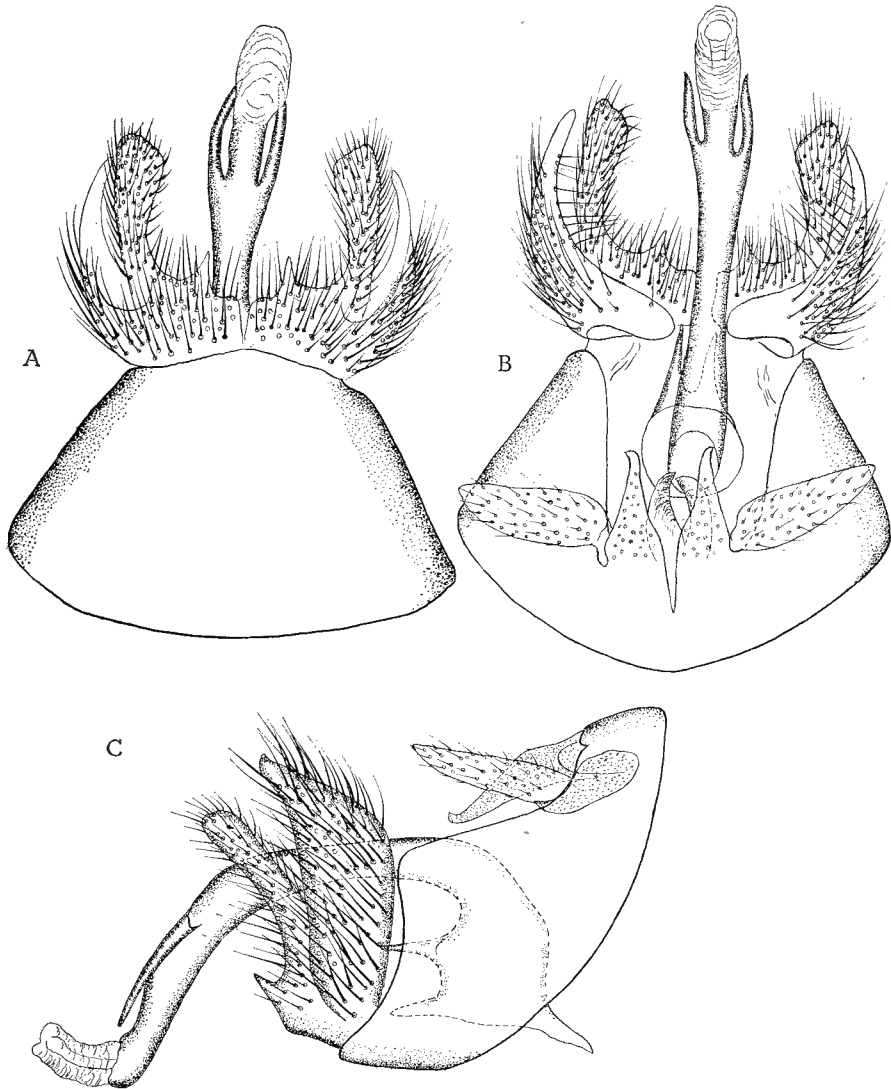


Fig. 3. — *Arctopsyche spinifera* ULMER.

A : Genitalia ♂, vue ventro-dorsale ($\times 75$); B : Genitalia ♂, vue dorso-ventrale ($\times 75$);
 C : Genitalia ♂, vue latérale ($\times 75$).

Le pénis, presque droit, porte un corps érectile armé de deux épines en lame de faux, sclérifiées.

Le gonopode, de forme simple, montre l'extrémité en bec obtus dirigé vers le haut, à la base du gonopode se trouve un mamelon couvert de fines soies.

L'exemplaire est le type décrit par KOLENATI et provenant de Saint-Petersbourg (sur l'étiquette Petropol). Il porte d'ailleurs l'étiquette manuscrite de KOLENATI : l'une portant : *Oligoplectrum albicans*, l'autre : *Brachycentrus albicans*.

Arctopsyche spinifera ULMER.

Le bord postérieur du 9^{me} tergite est largement échancré, au fond de cette échancrure le bord présente deux lobes à bases larges et allant en s'amincissant très rapidement. De part et d'autre de ces lobes se trouvent les pièces supérieures, elles sont grandes, larges à la base et s'amincissent très régulièrement, elles sont couvertes de petites soies.

Le pénis est long et mince, sa base est large avec deux courtes pointes projetées vers l'arrière, il se courbe ensuite en angle droit et se dirige vers le bas. Vers les 7/10 de sa longueur il porte, à sa partie supérieure, deux titillateurs en forme de pointe. L'extrémité du pénis porte un sac membraneux.

Le gonopode est de forme complexe, il se compose de deux pièces partant d'une base unique. La pièce extérieure est grande, plus longue que large (longueur égale à plus de 2 fois la largeur), elle se prolonge vers l'arrière par une pointe obtuse à la partie inférieure. La pièce intérieure offre un bord postérieur découpé en un large arrondi avec un petit prolongement pointu. Cette pièce se prolonge en un long processus légèrement élargi à l'extrémité.

Collection SÉLYS. 6 exemplaires provenant de la collection PRYER, IV/V-1886, Japon.

Arctopsyche maculata ULMER.

Genitalia ♂. — Le neuvième tergite, très largement échancré, porte en son milieu une large pièce triangulaire, membraneuse à sa base, et sclérifiée à son extrémité. Cette dernière est fendue formant ainsi deux lobes à pointes arrondies et portant de très petites dents. A la base de la pièce prennent naissance deux processus latéraux digitiformes garnis de soies. Le pénis courbé est légèrement élargi à sa partie terminale; cette dernière porte un sac membraneux et un corps sclérifié de forme irrégulière. Le gonopode a la forme d'une pièce assez allongée se terminant par une pointe portant des fines dents et recourbée légèrement vers l'intérieur. Il présente un repli longitudinal, l'ensemble de la pièce est garni de soies.

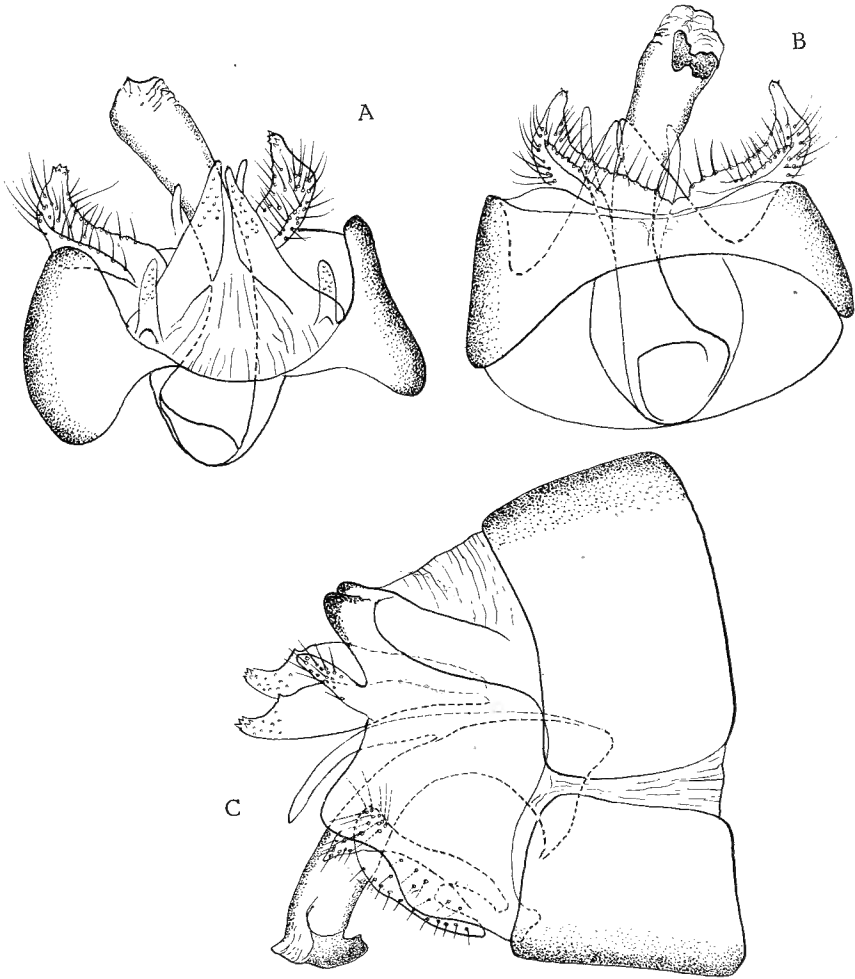


Fig. 4. — *Arctopsyche maculata* ULMER.

A : Genitalia ♂, vue dorso-ventrale ($\times 75$); B : Genitalia ♂, vue ventro-dorsale ($\times 75$);
 C : Genitalia ♂, vue latérale ($\times 75$).

Collection SÉLYS. 12 exemplaires provenant de la collection PRYER. Japon, Oiwake, 1886.

RÉSUMÉ.

Figuration de 4 espèces provenant des collections de l'Institut royal des Sciences naturelles de Belgique et portant l'étiquette « Type » : *Goerodes cornigera* ULMER, *Brachycentrus albescens* MAC LACHLAN, *Arctopsyche spinifera* ULMER et *A. maculata* ULMER.

INDEX BIBLIOGRAPHIQUE.

ULMER, G.

1907. *Trichopteren*. (Coll. Zool. SÉLYS-LONGCHAMPS, cat. syst. et descr., Bruxelles, fasc. VI, 1^{re} part., pp. 1-121.)

INSTITUT ROYAL DES SCIENCES NATURELLES DE BELGIQUE.

