

LES « TYPES » DE LA COLLECTION DE TRICHOPTERES
DE L'INSTITUT ROYAL
DES SCIENCES NATURELLES DE BELGIQUE

(PREMIERE NOTE)

Severinia crassicornis ULMER et *Goëra longispina* ULMER

PAR

Serge JACQUEMART (Bruxelles)

Les collections de l'Institut royal des Sciences naturelles de Belgique contiennent bon nombre de « types », soit qu'il s'agisse effectivement d'un holotype accompagné parfois de paratypes, soit que les spécimens portant l'étiquette « type » soient en réalité des paratypes, l'holotype se trouvant dans des collections étrangères. Il s'agit presque toujours d'exemplaires anciens datant de RAMBUR, MAC LACHLAN, KOLENATI, ULMER, etc., ils sont souvent en très mauvais état. La description originale est généralement très sommaire en ce qui concerne la figuration qui fut donnée, selon l'usage de l'époque, à partir d'exemplaires à sec; or, étant donné la mollesse des téguments, il était pratiquement impossible d'obtenir une notion valable de la morphologie de l'appareil génital (le spécimen figuré ici en est un exemple), par contre la nervation est presque toujours parfaitement reproduite.

C'est pour cette raison que nous avons entrepris la figuration systématique de ces spécimens; nous les avons montés entre lame et lamelle, ce qui offre l'avantage d'assurer une protection totale de l'exemplaire et d'en permettre l'envoi éventuel. Le montage à la gomme-chloral ou à l'euparal autorise le démontage de la préparation en vue d'un examen ultérieur approfondi.

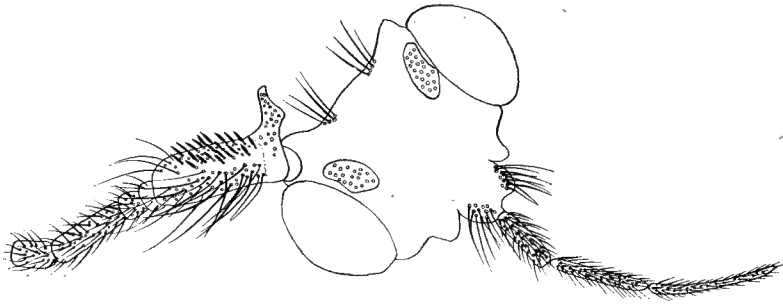


Fig. 1. — *Severinia crassicornis* ULMER, tête ($\times 32$).

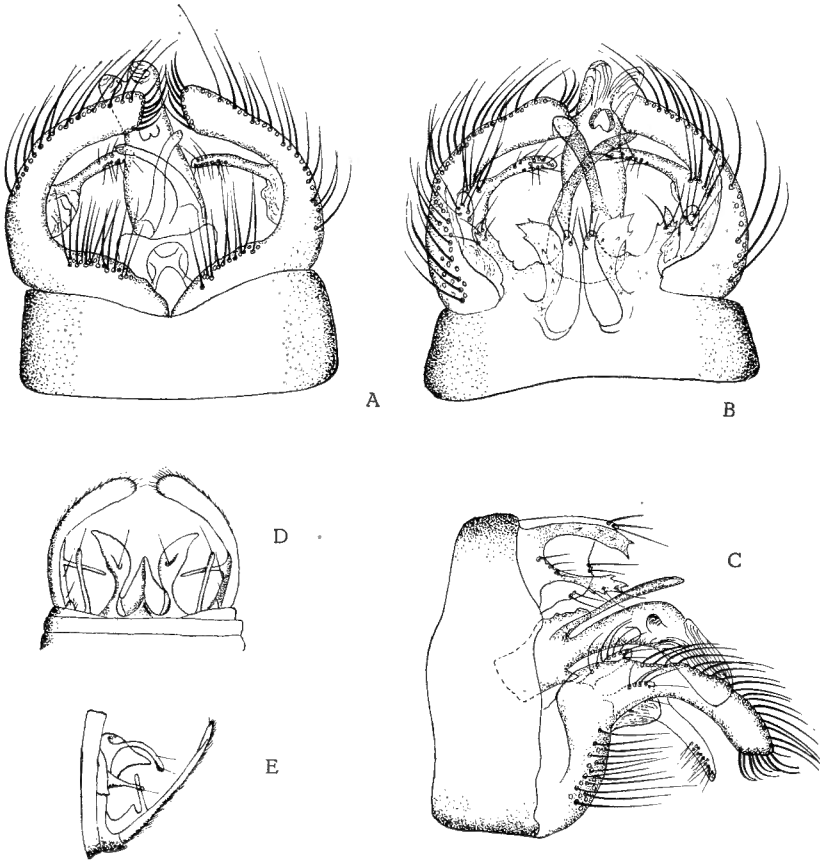


Fig. 2. — *Severinia crassicornis* ULMER.

A : Genitalia ♂, vue ventro-dorsale; B : Genitalia ♂, vue dorso-ventrale;
 C : Genitalia ♂, vue latérale; D : Genitalia ♂, vue dorso-ventrale d'après G. ULMER;
 E : Genitalia ♂, vue latérale d'après G. ULMER, 1907, pp. 35 à 37, fig. 54 à 59 ($\times 120$).

Severinia crassicornis ULMER.

L'article antennaire basal porte, à sa partie proximale, une expansion digitiforme à pointe arrondie, la face interne de l'article est couvert d'androconies. Le second et le troisième articles antennaires sont courts tandis que le quatrième est environ quatre fois plus long; les autres articles sont de longueurs égales.

Génitalia ♂. Le bord postérieur du neuvième tergite offre une structure très complexe : en vue dorsale il y a d'abord deux lobes finement pédonculés et allant en s'élargissant; ils sont courbés vers l'extérieur et le bord de leur extrémité forme trois courtes épines, quelques-unes se trouvent sur la face dorsale (il ne s'agit pas de chètes implantés mais bien de formation propre au tégument de la pièce). Sous ces deux lobes part une pièce plus large, profondément fendue en son milieu, chaque partie émettant un processus proximal arrondi avec quelques soies à l'extrémité. La pièce est alors largement excisée puis émet un prolongement distal avec quelques courtes pointes obtuses à l'extrémité où se trouvent des soies. Le pénis est courbé en angle droit vers le bas de la partie supérieure, de sa base partent deux longs organes sclérifiés et à bout arrondi; ils atteignent la moitié de la longueur du pénis. L'extrémité porte, replié, un sac membraneux érectile.

Le gonopode est, en vue dorsale, disposé en quart de cercle, l'extrémité dirigée vers l'intérieur, sa face interne porte deux processus : un très long et mince, et un court, en raquette, ces appendices sont garnis de soies. La face et le bord supérieur du gonopode portent de longues soies; l'extrémité, à bord en angles droits, présente des soies à base très légèrement bulbeuse.

Matériel. — 5 exemplaires du Japon, coll. PRYER.

Goëra longispina ULMER.

Génitalia ♂. Le gonopode est volumineux, de silhouette ovale, il est fortement bombé et sa face externe porte des longues soies assez épaisses.

La partie distale est moins sclérifiée, elle offre au bord postérieur avec une profonde échancrure ménageant deux lobes asymétriques : celui du haut est assez mince et tandis que le lobe inférieur est fortement chitinisé et plus pointu. Les bords de ces lobes, de même que le bord supérieur du gonopode, sont plantés de petites soies dressées. La face interne du gonopode est tapissée d'une fine membrane.

Le neuvième tergite se prolonge en deux longues pointes à base légèrement élargie et dont la longueur dépasse celle de l'ensemble de l'armure génitale, le bord supérieur porte, au niveau du premier tiers de la longueur, 5 à 6 soies de taille moyenne. Les pièces supérieures sont constituées par

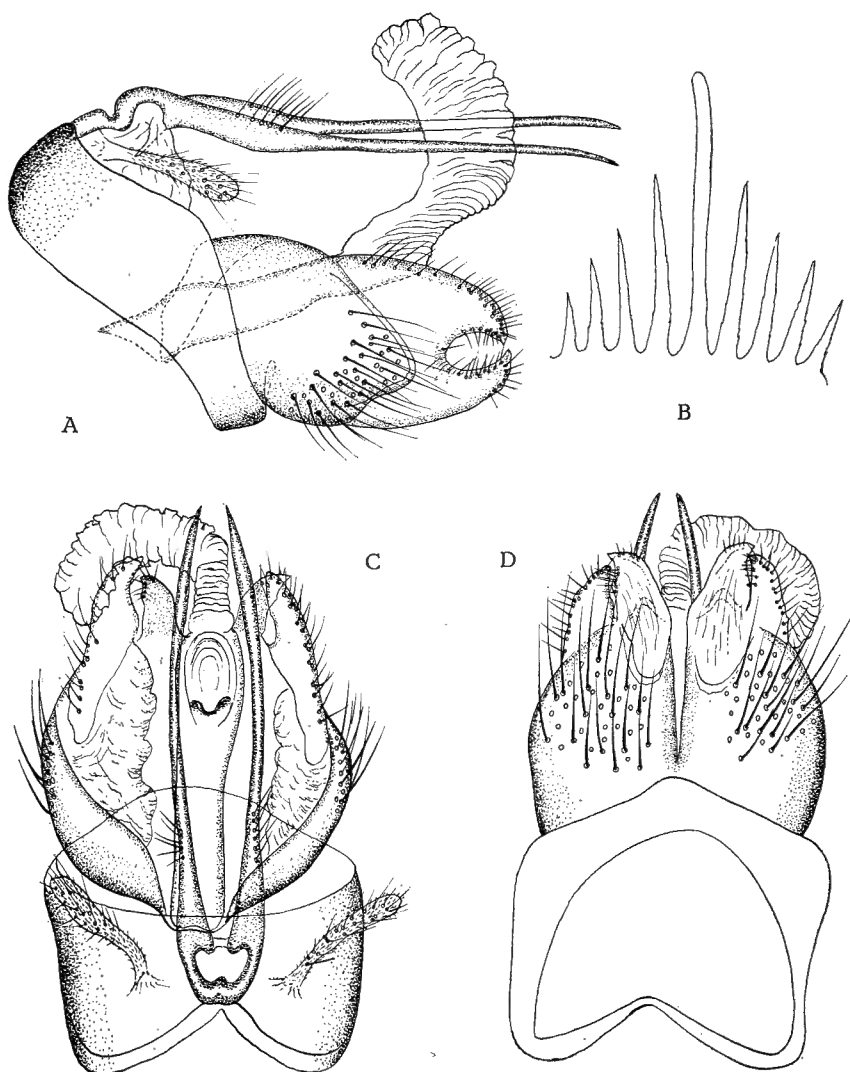


Fig. 3. — *Goëra longispina* ULMER.

A : Genitalia ♂, vue latérale; B : formation ventrale; C : Genitalia ♂, vue dorso-ventrale;
D : Genitalia ♂, vue ventro-dorsale ($\times 120$).

une languette à extrémité arrondie, elle est plantée de minces soies et couverte d'une fine pilosité.

Le pénis est cylindrique et son extrémité, coupée en biseau, laisse échapper un grand sac membraneux.

La formation du neuvième pleurite est d'une taille rare chez les espèces du genre, la languette centrale dépasse en longueur celle du gonopode.

Les palpes, de type générique classique, sont de très grande taille, ils se logent, sur le front, dans deux concavités séparées par une carène aiguë.

Le type décrit par G. ULMER (1907, pp. 32 à 33, fig. 51 à 53) dans la collection SÉLYS se trouve en très mauvais état : il demeurait, sur une épingle, une partie du thorax avec la tête et les ailes abimées et l'abdomen collé au travers de celles-ci. Sur une autre épingle était fixé un triangle de carton avec une aile supérieure et une aile inférieure. Nous avons éclairci les genitalia par le KOH et monté l'ensemble entre lame et lamelle, l'étiquette originale de détermination accompagne.

Matériel. — 1 exemplaire provenant de Luzon (Philippines).

RÉSUMÉ.

Réfiguration de 2 espèces présentes dans les collections de l'I.R.Sc.N.B. et dont l'iconographie originale était insuffisante : *Severinia crassicornis* ULMER et *Goëra longispina* ULMER.

INDEX BIBLIOGRAPHIQUE.

ULMER, G.

1907. *Trichopteren* (Coll. Zool. SÉLYS-LONGCHAMPS, cat. syst. et descr.). (Bruxelles, fasc. VI, 1^{re} part., pp. 1-121.)

INSTITUT ROYAL DES SCIENCES NATURELLES DE BELGIQUE.



