

NOTES SUR PARASALIUS BANKS, 1934
(HYMENOPTERA : POMPILIDAE, PEPSINAE)

PAR

Raymond WAHIS (Embourg)

En décrivant, en 1934 (Proc. Amer. Acad. Arts Sc., 69, n° 1, p. 21), son nouveau genre *Parasalius*, Nathan BANKS choisit comme générotype : *Mygnimia anthracina* SMITH, 1855 (= *Parasalius anthracinus* SMITH, cf. V. S. L. PATE, 1946, Trans. Amer. Entom. Soc., LXXII, p. 99).

Les travaux ultérieurs de J. VAN DER VECHT sur les espèces indo-orientales du genre *Hemipepsis* DAHLBOM (Treubia, 1953, 21, p. 697, et 22, p. 3) permirent d'établir que *Mygnimia anthracina* SMITH, 1855, était une véritable *Hemipepsis* du sous-genre *Moroepsis* BANKS, 1934 (loc. cit., p. 8), comme l'avait d'ailleurs déjà noté partiellement R. E. TURNER (Ann. Mag. Nat. Hist., 1915, sér. 8, vol. XVI, p. 333).

Par simple application des règles internationales de nomenclature zoologique, *Parasalius* BANKS devenait donc synonyme de *Moroepsis* BANKS (sous-genre d'*Hemipepsis*) décrit à la page 8 du même travail.

Il est cependant nécessaire de reconsidérer cette question car le *Parasalius anthracinus* BANKS (nec SMITH), dont nous avons pu examiner l'exemplaire cité par BANKS et communiqué par M. le Dr. K. V. KROMBEIN (ex coll. U. S. Nat. Mus., Washington), est un pompilide très différent d'*Hemipepsis anthracina* SMITH, dont le nom a évidemment été utilisé par suite d'une erreur d'interprétation. BANKS lui-même, page 22, émet d'ailleurs des doutes sur la validité de sa détermination.

Le spécimen en question, 1 ♀ de l'île de Penang (coll. BAKER), étiqueté par BANKS « *Monodontonyx anthracinus* SM. », appartient au genre *Leptodialepis* HAUPT, 1929 et correspond parfaitement à la description de *Salius Ridleyi* CAMERON, 1906 (= *Leptodialepis ridleyi* CAMERON).

H. HAUPT (i.l., M. S., 1945), dans un manuscrit inédit « Die Gattungen der Pepsinae der Erde... », p. 279, avait pressenti l'erreur de BANKS. Pour remédier à la fausse situation ainsi créée, l'auteur allemand choisit un nouveau générotype : *Mygnimia princeps* SMITH, 1858

(= *Parasalius princeps* SMITH, sensu BANKS, 1934, p. 22), la seconde des trois espèces de *Parasalius* cités par BANKS (*).

Il est évidemment curieux de constater qu'une nouvelle fois une véritable *Hemipepsis* est choisie, par erreur, pour type de *Parasalius* (cf. J. VAN DER VECHT, 1953, 22, p. 14, et R. WAHIS, 1961, pp. 6-7).

Le *Parasalius princeps* BANKS (nec SMITH), 1 ♀ de Sandakan, Bornéo (coll. BAKER), étiquetée par BANKS « *Monodontonyx princeps* SM. », nous a également été communiqué par M. KROMBEIN. Il s'agit, cette fois encore, d'une *Leptodialepis* HAUPT qui ne nous paraît pas avoir été citée sous un autre nom et à laquelle nous donnons celui de *Leptodialepis maculipennis* n. o. v. sp. n., faisant ainsi allusion aux taches circulaires claires marquant les ailes antérieures.

BANKS (loc. cit., p. 21) cite enfin le nom d'un troisième *Parasalius*, en l'occurrence *Parasalius plutonis* de Singapour, mais aucune précision n'est donnée sur cet insecte, si l'on excepte une seule remarque au tableau de détermination concernant la couleur brun jaunâtre uniforme des ailes. Néanmoins, en 1938 (Proc. Ent. Soc. Washington, 40, n° 8, p. 237), la même espèce est cette fois décrite d'une manière beaucoup plus détaillée comme : *Monodontonyx plutonis* nov. sp. Ce faisant, BANKS admet implicitement que son *Parasalius* n'est rien d'autre qu'une *Leptodialepis* HAUPT (= *Monodontonyx* sensu BANKS, nec HAUPT, 1929). Le type de *plutonis* est aussi déposé à l'U. S. Nat. Mus., Washington, mais il n'a pu nous être communiqué.

Dans les pages qu'il a consacrées au genre, HAUPT (i.l., M. S., 1945, pp. 279-280) signale les espèces suivantes : *P. albiplagiatus* SMITH, ♀ ♂ de Java et Sumatra (= *Mygnumia albiplagiata* SMITH, 1855), *P. bruneus* nov. sp., ♀ de Bornéo (Kina Balu) et *P. princeps* SMITH (BANKS?), ♀ également de Bornéo (Sandakan, Sarawak), toutes basées sur des matériaux du Zoologisches Museum der Humboldt-Universität à Berlin.

Le Dr. Eberhard KONIGSMANN, conservateur d'Entomologie, contacté à ce sujet, devait nous faire savoir qu'hormis *albiplagiatus*, les *Parasalius* cités par HAUPT restaient introuvables dans les collections de cet Institut. Seuls, deux spécimens déterminés par HAUPT en 1934 comme « *Prosalius* (sic) *albiplagiatus* SMITH (1 ♀, Sumatra, Redjong-Lebong et 1 ♂, West-Java) purent nous être communiqués. Il s'agissait bien de *Parasalius albiplagiatus* au sens de HAUPT (i.l., M. S., 1945, p. 279), le nom de *Prosalius* ne pouvant d'ailleurs être utilisé puisque préoccupé par *Prosalius* AURIVILLIUS, 1907).

Dans son tableau dichotomique des genres (p. 177), HAUPT distingue *Parasalius* de *Leptodialepis* en se basant avant tout sur la longueur de la partie supérieure de la 3^{me} cellule submarginale (3^{me} abcisse du radius) toujours plus longue que la 2^{me} chez *Parasalius*, égale ou un peu plus courte

(*) Dans la table des genres (p. 177), HAUPT indique par contre *P. albiplagiatus* SMITH, comme type du genre *Parasalius*. Devant cette flagrante contradiction, il est permis de douter du sérieux avec lequel ont été faites ces désignations.

chez *Leptodialepis*. Il s'agit en l'occurrence d'un caractère particulièrement spécieux, les différences notées étant souvent très faibles et sujettes à variation. HAUPT (p. 279) cite encore les griffes longues, en forme de faucille, sans aucune dent chez le ♂ (fig. 41, p. 178), caractère uniquement basé sur *albiplagiatus*, seule espèce dont le ♂ était connu.

Ce beau et grand pompile, dont la livrée à tache pileuse argentée sur la partie dorsale du mésothorax rappelle étrangement celle d'*Hemipepsis martinii* BINGHAM, possède chez le ♂ plusieurs particularités morphologiques (bord antérieur du clypeus avec une profonde échancrure médiane anguleuse; mandibules épaisses avec une forte dent interne; griffes dentées aux pattes I, inermes aux pattes II et III) qui paraissent justifier son isolement des autres *Leptodialepis* qui nous sont connues. Nous proposons donc la création d'une nouvelle coupe sous-générique : *Drepanonyx* nov. subgen. (nom déjà cité par HAUPT, i.l., M. S., 1945, p. 280, mais non utilisé par cet auteur) avec comme type du sous-genre : *Mygnimia albiplagiata* SMITH, 1855 = *Leptodialepis (Drepanonyx) albiplagiata* SMITH.

Quant à *Parasalius* BANKS, il nous paraît logique de considérer comme type du genre : *P. anthracinus* sensu BANKS (nec SMITH) = *Salius ridleyi* CAMERON = *Leptodialepis ridleyi* CAMERON, 1906. En conséquence, *Parasalius* BANKS devient synonyme de *Leptodialepis* HAUPT (sensu stricto).

La solution première consistant à conserver *Mygnimia anthracina* SMITH comme générotipe doit être abandonnée car il en résulterait paradoxalement que *Parasalius* BANKS, synonyme de *Moropepsis* BANKS (sous-genre d'*Hemipepsis* DAHLBOM) serait uniquement constitué d'authentiques *Leptodialepis* HAUPT.

Ce cas très embrouillé illustre de manière probante combien il est regrettable de choisir comme types de genres nouveaux des espèces anciennes dont la position systématique correcte n'a pas été précisée avec certitude.

SYNONYMIE ET DISTRIBUTION DES ESPECES CONSIDEREES.

1. *Leptodialepis (Leptodialepis) ridleyi* (CAMERON, 1906).

(Fig. 1.)

? *Mygnimia anthracina* SMITH, F., 1855, Cat. Hym. Ins. coll. Brit. Mus., III, p. 183, n° 5, partim (♂, Sumatra — nec Type de Java = *Hemipepsis anthracina* SM.).

Mygnimia anthracina SMITH, F., 1858, Jl. Linn. Soc. Zool., II, p. 97, n° 2 (Bornéo, Sarawak; Malacca et Singapore).

Salius anthracinus CAMERON, P., 1891, Hym. Orient., III, (4), p. 442, n° 3 (Catalogue — Sumatra, Malacca, Bornéo, Singapore).

Salius anthracinus DALLA TORRE, C. G. de, 1897, Cat. Hym., VIII, p. 213
(Catalogue — Sumatra, Malacca, Bornéo, Singapore).

Salius anthracinus BINGHAM, C. T., 1897, Fauna of British India, p. 126,
n° 247, partim (♀ nec ♂, Sylhet, Sikkim, Bornéo).

Salius Ridleyi CAMERON, P., 1906, Jl. Straits Br. R. As. Soc., 46, p. 121
(♂, Bornéo, Sarawak).

* *Parasalius anthracinus* BANKS, N., 1934, Proc. Amer. Acad. Arts and
Sciences, vol. 69, n° 1, p. 22 (♀, Sandakan, Bornéo; Isl. Penang,
Malacca).

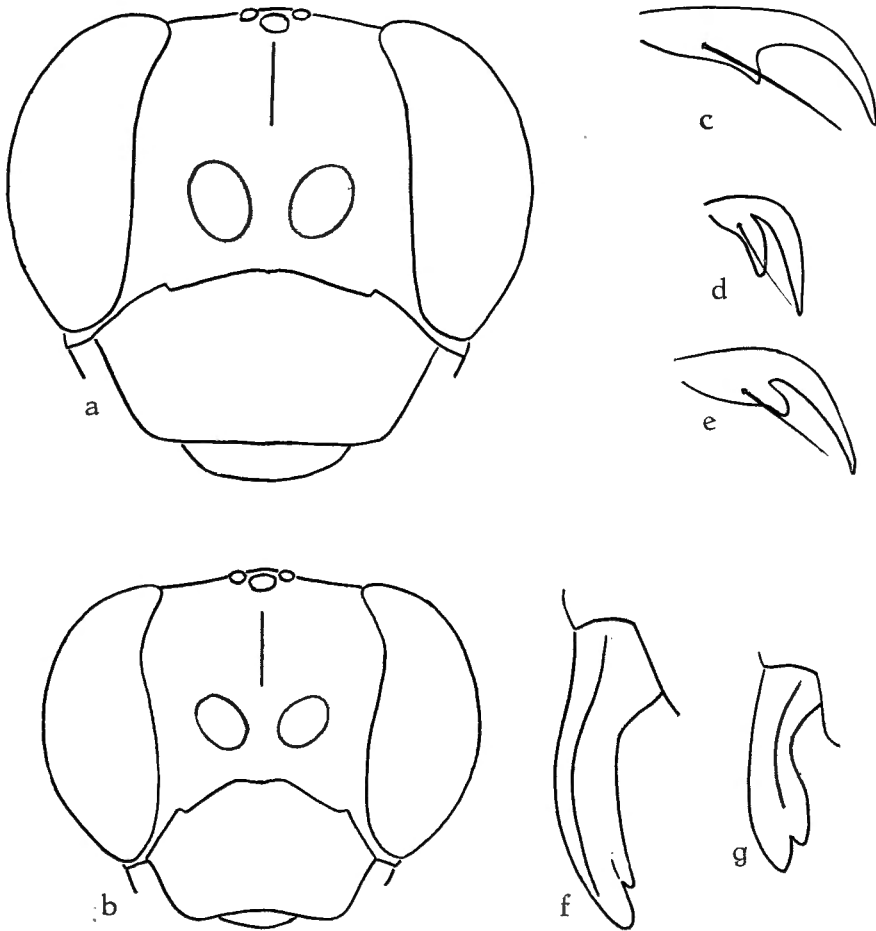


Fig. 1. — *Leptodialepis (Leptodialepis) ridleyi* (CAMERON).

a : ♀, tête vue de face; b : ♂, tête vue de face; c : ♀, griffe des pattes I;
d : ♂, griffe des pattes I; e : ♂, griffe des pattes III; f : ♀, mandibule; g : ♂, mandibule.

* *Leptodialepis anthracinus* HAUPT, H., i.l., M. S., 1945, pp. 282-283 (♀ ♂, Ost-Indien : Sylhet, Sikkim; Pulo-Penang; Malakka; Assam; Bornéo, Kina Balu, Sandakan; Ost-Sumatra, Singalang = *Parasalius anthracinus* BKS = *S. ridleyi* CAMERON).

Distribution : Inde (Bengale, Assam), Malaisie, Bornéo, Sumatra.

Exemplaires examinés :

Inde. — Bengale : 1 ♀ (DIARD et DUVAUCEL, 1815 — MP); Assam : 1 ♀ (HARTERT, S., dét. « *Leptodialepis anthracinus* ♀ » par HAUPT, 1934 - ZMB).

Malaisie. — Malacca : 1 ♂, 1936 (R. P. CARDON - coll. mihi); Thaineng, 4.000-4.500' : 1 ♀ (MALTZAN, S. G., coll. HAUPT - ZIH); British Malaya, Kuala Lumpur : 1 ♀, 15-XI-1920 (coll. R. R. DREISBACH); Ile de Penang : 1 ♀ (BAKER, avec étiquette de BANKS « *Monodontonyx anthracinus* » - USNM).

Bornéo. — Kina Balu : 1 ♀ (dét. « *Leptodialepis anthracinus* ♀ » par HAUPT - ZMB).

Sumatra. — Singalang : 1 ♂ (Alb. GRUSBAUER, dét. « *Leptodialepis anthracinus* ♂ » par HAUPT : ZMB).

2. *Leptodialepis (Leptodialepis) maculipennis* nov. sp.

! *Parasalius princeps* BANKS, N., 1934, Proc. Amer. Acad. Arts and Sciences, vol. 69, n° 1, p. 21 (table), p. 22 (♀, Sandakan, Bornéo — pris par erreur pour *Mygnimia princeps* SMITH = *Hemipepsis princeps*).

? *Parasalius princeps* HAUPT, H., i.l., M. S., 1945, p. 280 (♀, Bornéo : Sarawak, Sandakan).

Distribution générale : Bornéo.

Exemplaires examinés : Bornéo, Sandakan : 1 ♀ désignée comme holotype (coll. BAKER, avec une étiquette écrite par BANKS « *Monodontonyx princeps* SMITH » et « *Parasalius* » - USNM.); Bandjermasin : 1 ♀ (coll. mihi).

Les bords interne et externe (partie supérieure seulement) des yeux et, le plus souvent, le bord postérieur du pronotum sont étroitement bordés de jaune brunâtre.

3. *Leptodialepis (Drepanonyx) albiplagiata* (SMITH, 1855).

(Fig. 2.)

Mygnimia albiplagiata SMITH, F., 1855, Cat. Hym. Ins. coll. Brit. Mus., III; p. 183, n° 6 (♀, Java — Type au B. M.).

Salius albiplagiatus CAMERON, P., 1891, Mem. Proc. Manchester Soc., 4, IV, p. 442, n° 2 (Java — Catalogue).

Salius albiplagiatus DALLA TORRE, C. G., 1897, Cat. Hym. VIII, p. 212 (♀, Java — Catalogue).

Parasalius alboplagiatus (sic) VAN DER VECHT, J., 1953, Treubia, 22, pt 1, p. 11 (coloration très proche de *Hemipepsis martinii* BINGHAM).

* *Parasalius albiplagiatus* HAUPT, H., i.l. (M. S. 1945), p. 279 (♀ ♂, Sumatra, Radjang-Lebong; West-Java).

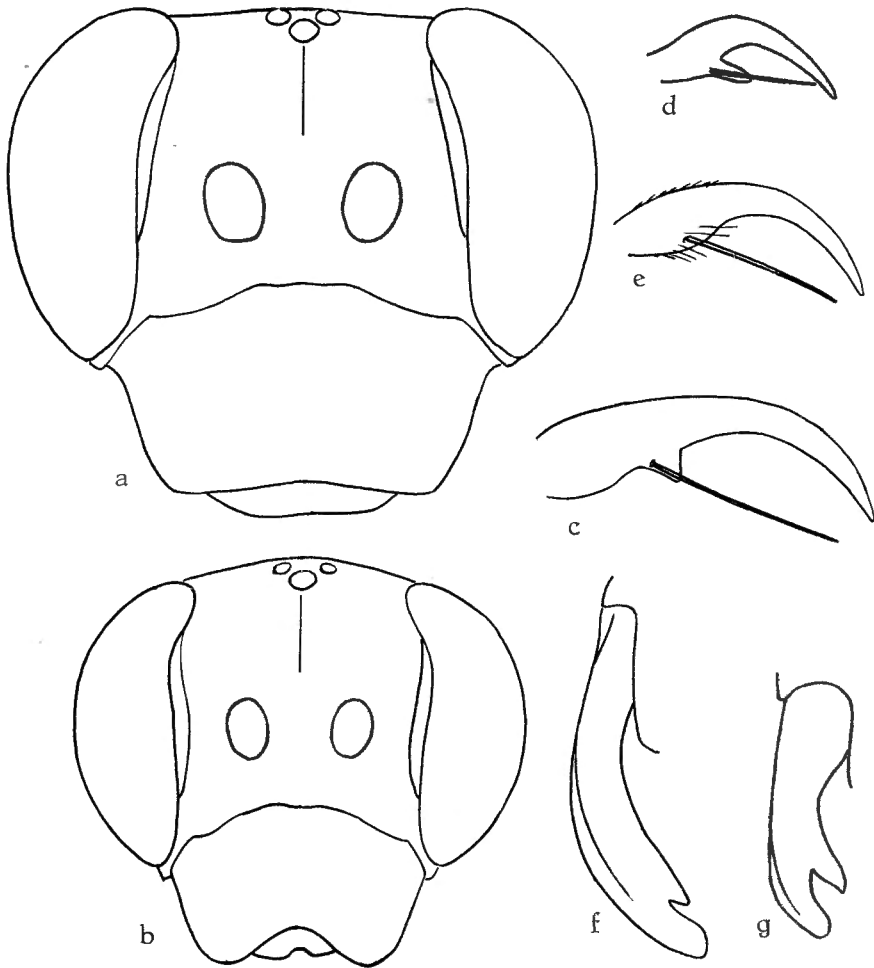


Fig. 2. — *Leptodialepis (Drepanonyx) albiplagiata* (SMITH).

a : ♀, tête vue de face; b : ♂, tête vue de face; c : ♀, griffe des pattes I; d : ♂, griffe des pattes I; e : ♂, griffe des pattes III; f : ♀, mandibule; g : ♂, mandibule.

Le signe ! avant une citation signifie que nous avons examiné le type lui-même; un *, que nous avons examiné les spécimens correspondant à la citation et déterminés par l'auteur.

Distribution : Sumatra, Java.

Exemplaires examinés :

Java. — Sukabumi : 4 ♀ ♀, 2 ♂ ♂ (IRSNB et coll. m.); Mont Gedeh : 2 ♂ ♂ (J. B. LEDRU - coll. R. OBERTHUR, 1898 - MP, un des exemplaires avec une étiquette de L. BERLAND « comparé au type »); West-Java : 1 ♀ (Dr. SIEBERTS, dét. par HAUPT, 1934 « *Prosalius albiplagiatus* » - Z. M. B.).

West Java. — Mt Solak : 1 ♂, II-1937 (F. DUPONT - coll. V. D. VECHT, dét « *Parasalius albiplagiatus* VAN DER VECHT, 1957 » - coll. HAUPT - ZIH).

Sumatra. — Redjong-Lebong : 1 ♂ (Frau KUBALE, S. et HINTZ, V., dét. par HAUPT, 1934 « *Prosalius albiplagiatus* » - ZMB).

Chez le ♂, les ailes ne sont pas d'un brun foncé uniforme à reflets bleu violacé comme chez la ♀. La partie discale de l'aile antérieure et la plus grande partie de l'aile postérieure (excepté le bord externe) sont irrégulièrement éclaircies et d'un brun jaunâtre, les reflets bleu violacé étant eux-mêmes moins marqués.

RÉSUMÉ.

Discussion sur la validité du genre *Parasalius* BANKS, 1934, et désignation d'un générotipe nouveau : *Parasalius anthracinus* SMITH, sensu BANKS, 1934 (nec *Mygnumia anthracina* SMITH, 1855) = *Salius Ridleyi* CAMERON, 1909 = *Leptodialepis (Leptodialepis) ridleyi* CAMERON. Conséquemment, *Parasalius* BANKS, 1934, devient synonyme de *Leptodialepis* HAUPT, 1929 (sensu stricto).

Sont également proposés comme nouveaux :

Drepanonyx nov. subgen., avec comme type : *Mygnumia albiplagiata* SMITH, 1855 = *Leptodialepis (Drepanonyx) albiplagiata* SMITH.
Leptodialepis (Leptodialepis) maculipennis nov. sp., pour *Parasalius princeps* SMITH, sensu BANKS, 1934 (nec *Mygnumia princeps* SMITH, 1858), interprétation incorrecte.

INDEX BIBLIOGRAPHIQUE.

BANKS, N.

1934. *The Psammodaridae of the Philippines*. (Proc. Amer. Acad. Arts and Sciences, vol. 69, n° 1, pp. 1-117.)
 1938. *Some Psammodaridae from Singapore*. (Proc. Ent. Soc. Washington, 40, n° 8, pp. 236-249.)

BINGHAM, C. T.

1897. *The Fauna of British India, including Ceylon and Burma, Hymenoptera I.* (London.)

CAMERON, P.

1891. *Hymenoptera Orientalis or Contributions to a knowledge of the Hymenoptera of the Oriental Region. Part. III. Pompilidae.* (Mem. Proc. Manchester Litt. and Phil. Soc., ser. 4, vol. 4, pp. 431-481, 1 pl.)
1906. *A fourth Contribution to the knowledge of the Hymenoptera of Sarawak.* (Jl. Straits Br. R. As. Soc., 46, pp. 103-123.)

DALLA TORRE, C. G.

1897. *Catalogus Hymenopterorum hucusque descriptorum systematicus et synonymicus. Vol. VIII. Fossores (Sphegidae).* (Lipsiae, Pompilides, pp. 195-346.)

HAUPT, H.

1929. *Psammocharidae von der Krakatau-Inseln.* (Treubia, vol. X, livr. 4, pp. 465-466.)

(M. S.) *Die Gattungen der Pepsinae der Erde, zum grössten Teil auch mit ihren Arten.* Nova Acta Leopoldina N. F., Bd. 15 (1945, non publié), pp. 145-429.)

PATE, V. S. L.

1946. *The Generic Names of the Spider Wasps (Psammocharidae olim Pompilidae) and their Type Species (Hymenoptera Aculeata).* (Trans. Amer. Entom. Soc., LXXII, pp. 65-137.)

SMITH, F.

1855. *Catalogue of Hymenopterous Insects in the Collection of the British Museum. Part III. Mutillidae and Pompilidae.* (London, pp. 1-206, 6 pls.)

1858. *Catalogue of the Hymenopterous Insects collected at Sarawak, Borneo; Mounth Ophir, Malacca; and at Singapore, by A. R. WALLACE.* (Jl. Proc. Linn. Soc. Zool., vol. 2, pp. 42-130, 2 pls.)

TURNER, R. E.

1915. *Notes and Synonymy of the Hymenoptera in the collection of the British Museum. II. Family Psammocharidae.* (Ann. and Mag. Nat. Hist., ser. 8, vol. XVI, pp. 332-335.)

VAN DER VECHT, J.

- Indo-australian Pompilidae (Hym.) II. An annotated list of the Oriental species of the genus Hemipepsis DAHLBOM.* (Treubia Reinw. Ann. Bogorienses, vol. 22, part. 1, pp. 1-17.)

VAN DER VECHT, J. & WILCKE, J.

1953. *The Hemipepsis species of Java (Hym. Pompilidae).* (Treubia Reinw. Ann. Bogorienses, vol. 21, part. 3, pp. 685-724.)

WAHIS, R.

1961. *Recherches systématiques sur les Hemipepsis indo-orientales et australiennes. V. Sur plusieurs espèces et sous-espèces voisines de Hemipepsis specularifer LEPELETIER DE ST FARGEAU, dont deux nouvelles (Hymenoptera Pompilidae, Pepsinae).* (Bull. Inst. roy. Sc. nat. Belgique, XXXVII, n° 31, pp. 1-10, 4 figs.)

INSTITUT ROYAL DES SCIENCES NATURELLES DE BELGIQUE
ET
LABORATOIRE DE ZOOLOGIE GÉNÉRALE
FACULTÉ DES SCIENCES AGRONOMIQUES, GEMBLoux.