

Institut royal des Sciences
naturelles de Belgique

Koninklijk Belgisch Instituut
voor Natuurwetenschappen

BULLETIN

Tome XLI, n° 8

Bruxelles, juin 1965.

MEDEDELINGEN

Deel XLI, n° 8

Brussel, juni 1965.

LES LEPIDOPTERES HETERO CERES AFRICAINS
DE LA COLLECTION ABEL DUFRANE,

par Serge G. KIRIAKOFF (Gand).

Première note : Notodontidae.

Comme on sait, la collection de Lépidoptères réunie par le regretté Abel DUFRANE a été acquise par l'Institut royal des Sciences naturelles de Belgique. Cette collection compte quelque 60.000 spécimens dont de très nombreux récoltés au Congo par le fils de M. DUFRANE et sa famille. Certains groupes, p. ex. les *Papilionidae*, les *Pierididae*, les *Syntomidae*, etc., ont déjà été étudiés par M. DUFRANE dans des contributions parues en ordre principal dans les Bull. Ann. Soc. ent. Belgique. Pour ce qui concerne les groupes qui nous sont familiers, nous nous proposons de publier des addenda aux articles de notre regretté ami, en nous fondant sur l'étude de sa collection. D'autres groupes représentés dans la collection en question n'ont jamais été étudiés, et les spécimens y appartenant sont restés pour la plupart non déterminés. La présente contribution concerne un de ces groupes, à savoir les *Notodontidae*.

Bien que relativement peu nombreux, les *Notodontidae* de la collection Abel Dufrane représentent une soixantaine d'espèces appartenant à 34 genres. De ces totaux, huit espèces et deux genres se sont trouvés être nouveaux pour la science. Cela souligne encore une fois l'intérêt exceptionnel que présente l'étude détaillée des papillons Hétérocères éthiopiens.

Les entités mentionnées ci-dessous sont rangées dans l'ordre adopté dans notre volume « *Notodontidae* » in *Genera Insectorum* de Wytzman. Les spécimens appartenant aux espèces nouvelles se trouvent tous dans les collections de l'Institut royal des Sciences naturelles de Belgique.

Nous remercions M. Albert COLLART, Directeur de laboratoire et chef de la section d'Entomologie de l'Institut royal des Sciences naturelles de Belgique, qui nous a suggéré l'étude des Hétérocères de la collection DUFRANE. Comme d'habitude, cette étude nous a été grandement facilitée par l'intervention du Fonds National de la Recherche scientifique.

Eurystaura erecta GAEDE.

Eurystaura erecta GAEDE in SEITZ, Grossschmett. Erde, 14 : 429, t. 71 b (1928).

Une femelle sans indication de provenance. Le type de GAEDE a été décrit de la Lowa (affluent droit de la Lualaba, Stanleyville).

Eurystauridia olivacea (GAEDE).

Eurystaura olivacea GAEDE in SEITZ, Grossschmett. Erde, 14 : 429, t. 71 c (1928).

Un mâle : Kamituga (Kivu), 18-XII-1939.

Localités connues : Cameroun, Lindi.

Pygaerina radiata sp. nov.

(Fig. 1.)

Mâle. — Tête, thorax, abdomen et pattes marron rouge foncé; collier teinté de noirâtre; dessous de l'abdomen plus pâle; segments abdominaux lisérés de blanchâtre, plus nettement sur le pénultième. Aile antérieure marron rouge foncé; nervures subcostale, cubitale et anale brun pâle; moitié proximale de la côte et cellule noirâtre; des larges traits internervuraux pourpre foncé, plus étroits dans les intervalles VI et VII, et placés plus distalement dans les intervalles II et III; un lavis irrégulier pourpre foncé dans la moitié dorsale de l'aile; franges concolores. Aile postérieure gris brun ocreux, plus foncé distalement; ligne terminale brune; franges couleur crème. Dessous brun jaunâtre pâle, les deux ailes avec une ligne postdiscale brune irrégulière. Longueur de l'aile antérieure 14 mm.

Armure génitale mâle. — Uncus court, arrondi; gnathi très allongées, étroites, surtout distalement, faiblement crochues. Valve en triangle allongé, étirée en un processus terminal très étroit mais s'élargissant distalement; sacculus étiré en un lobe aigu couvert de plis parallèles; pilosité très longue. Pénis nettement plus long que la valve, assez grêle, courbé et un peu dentelé terminalement; vésica volumineuse,

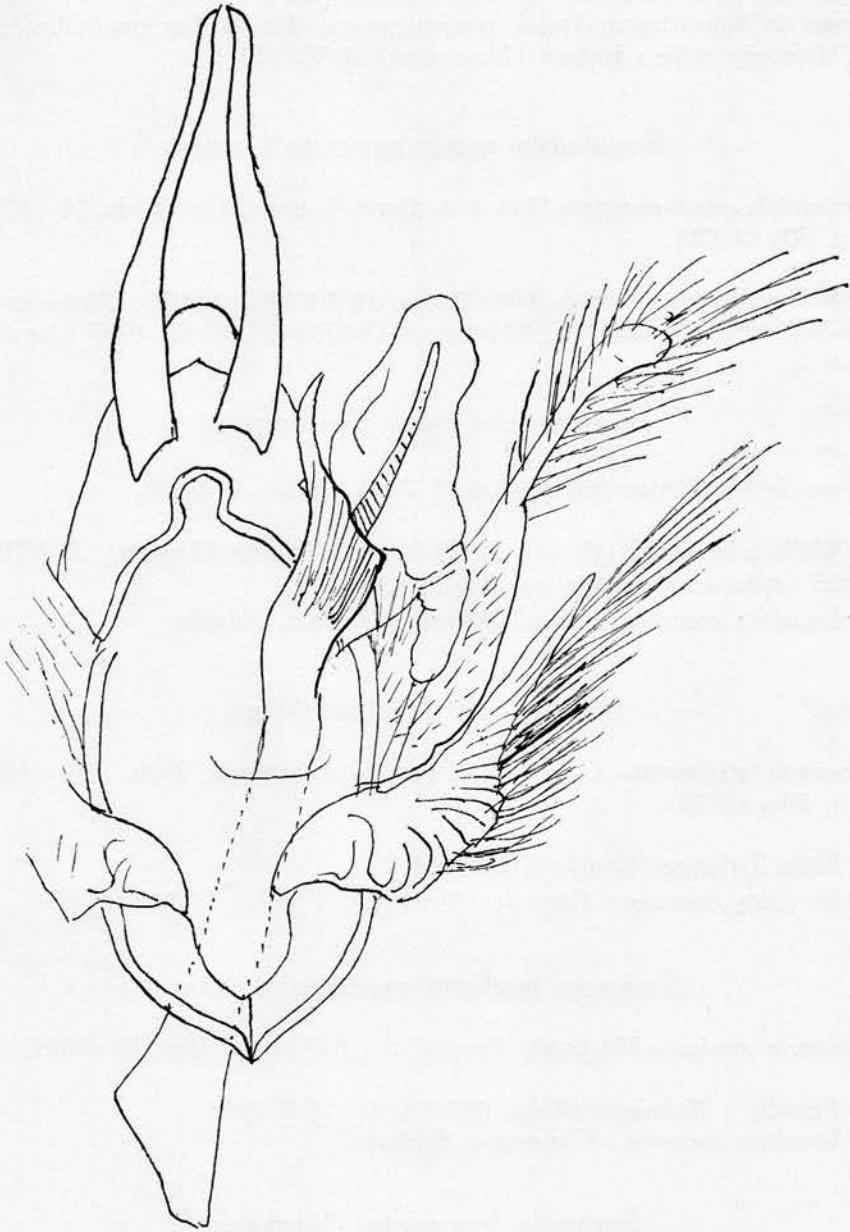


Fig. 1. — *Pygaerina radiata* sp. nov. Armure génitale mâle.

étirée en un fort processus latéral; fulture non développée. Saccus court, arrondi. Plaque du 8^e sternite en écusson, portant deux processus proximaux grêles et évasés.

Diffère très nettement de *Pygaerina lugubris* GAEDE par l'absence totale de lignes transversales, remplacées par des bandes longitudinales. Holotype, mâle : Kalima (Maniema), 18-V-1954.

Scranciola quadripunctata GAEDE.

Scranciola quadripunctata GAEDE in SEITZ, Grossschmett. Erde, 14 : 425, t. 70 i (1928).

Mâles : Kabunga (Kivu, 600-700 m), 10-XI-1945; Kalima (Maniema), 28-VII-1955; Congomeka (Maniema), 18-IX-1955, 20-IX-1955 (2 ex.).

Subscrancia nigra (AURIVILLIUS).

Scrancia nigra AURIVILLIUS, Ark. f. Zool., 2(4) : 7 (1904).

Mâles : Malundu (Kasai), 20/27-X-1933; Dundo (Angola), 24-VIII-1933 (spécimens récoltés par M. MOREAU).

Localités connues : Togo, Afrique Centrale, Angola.

Scrancia atrifasciata GAEDE.

Scrancia atrifasciata GAEDE in SEITZ, Grossschmett. Erde, 14 : 424, t. 70 g (1928).

Mâle, Lulungu (Kivu), 17-XI-1954.

Localités connues : Côte de l'Or.

Scrancia modesta modesta HOLLAND.

Scrancia modesta HOLLAND, *Psyche*, 6 : 537, t. 17, fig. 33 (1893).

Femelle : Kabunga (Kivu, 600-700 m), 5-II-1945.

Localités connues : Cameroun, Sankuru.

Scrancia leucopera HAMPSON.

Scrancia leucopera HAMPSON, Ann. Mag. Nat. Hist., (8)5 : 481 (1910).

Mâles : Kamituga (Kivu), 8-XI-1939; Kalima (Maniema), 28-VII-1955. Femelle : Kabunga (Kivu, 600-700 m), 7-III-1955.

Localités connues : Cameroun, Nigéria, Ruanda.

Macroستا caudatissima (STRAND).

Scranciana caudatissima STRAND, Arch. f. Nat., 78 A 6 : 162 (1912).

Mâles : Kamituga (Kivu), 22-VIII-1939; Vieux Kilo (Ituri), VI-1948.
Localités connues : Guinée Espagnole, Ruanda.

Macroستا undulata sp. nov.

(Fig. 2.)

Mâle. — Tête couleur chamois crémeux pâle; pourtour des yeux et face externe des palpes, sauf au bord inférieur, brun marron; antennes gris roux; milieu du vertex avec un trait marron; base du collier comme la tête, reste brun foncé; thorax brun sépia; tégulae brun Vandyck, plus noirâtres à la base; pectus chamois crémeux; pattes striées de brun; abdomen gris chocolat foncé au-dessus, derniers segments et touffe anale chamois orangé, terminés de blanchâtre; côtés et dessous de l'abdomen chamois pâle. Aile antérieure d'un brun roux orangé; un large trait couleur crème à la base de la côte et un autre, moins net, à la base du dorsum; région costale largement sépia noirâtre; lignes interne et externe composées de petits points ou lunules doubles; ligne interne précédée dans l'intervalle I d'une tache allongée noir bleu; un trait dans la cellule et une marque sur les DC pourpre foncé, séparés par une tache rectangulaire allongée jaunâtre; aire subterminale, à partir de la ligne externe, irrégulièrement teintée de brun foncé, avec une tache subapicale d'un orangé vif; région terminale, sauf l'apex, jaune pâle, avec une série subterminale de points noirs; franges jaunâtre pâle, à grosses taches sépia. Aile postérieure sépia. Longueur de l'aile antérieure 10,5 mm.

Armure génitale mâle. — Uncus court, arqué, obtus; gnathi relativement courtes, assez grêles, fortement arquées; tégumen étroit. Valve bipartite; côte étroite et très allongée, se terminant par un petit crochet obtus; sa partie inférieure membraneuse; sacculus encore plus étroit, surtout distalement. Pénis un peu plus long que la moitié de la côte, assez grêle, en pointe terminalement, portant subterminalement quelques petites denticulations de chaque côté, et un gros cornutus interne; fulture inférieure étirée en labides; fulture supérieure excisée distalement et proximatement et portant au milieu deux processus très grêles, épaissis terminalement. Saccus bilobé. Plaques du 8^e urite comme chez les espèces congénériques.

Holotype, mâle : Kabunga, Terr. Masisi, 600-700 m (Kivu), 25-V-1945.

Diffère de *M. longicauda* HOLLAND et de *M. caudatissima* (STRAND) par sa coloration générale brun orangé vif.

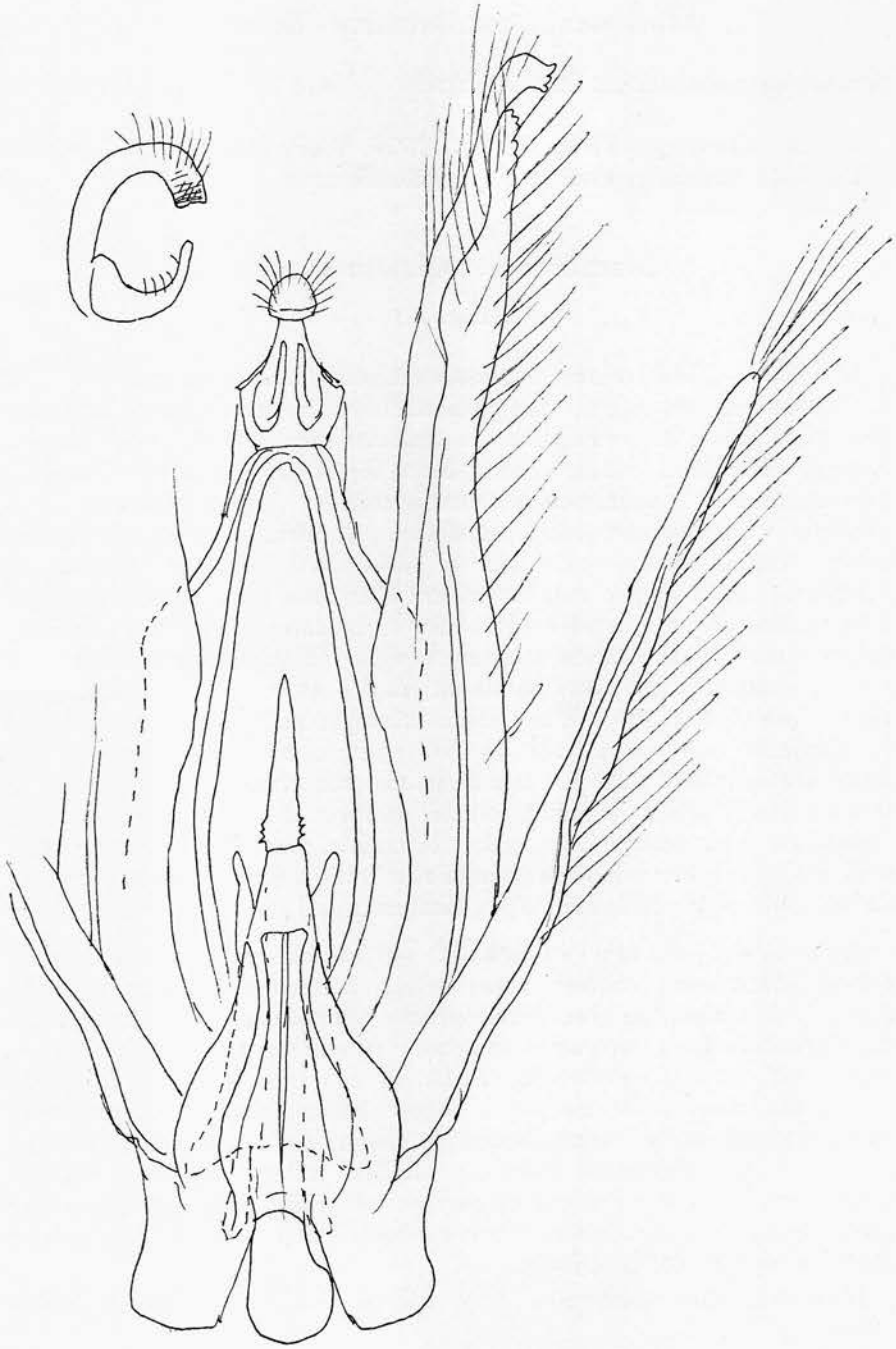


Fig. 2. — *Macroseta undulata* sp. nov. Armure génitale mâle.

Arciera grisea (HOLLAND).

Turnaca grisea HOLLAND, *Psyche*, 6 : 488, t. 17, fig. 32 (1893).

Mâles : Vieux Kilo (Ituri), 2-X-1948, 1-II-1950 (2 ex.).

Localités connues : Afrique Occidentale et Centrale.

Achaera ochribasis (HAMPSON).

Chadisa ochribasis HAMPSON, *Ann. Mag. Nat. Hist.*, (8)5 : 461 (1910).

Femelle : Kalima (Maniema), 2-VIII-1955.

Localités connues : Kenya.

Paradiastema nigrocincta AURIVILLIUS.

Paradiastema nigrocincta AURIVILLIUS, *Ent. Tidskr.*, 22 : 121, fig. 22 (1901).

Mâle : Oubanghi. Femelle : Bilembo (Kivu, 1300 m), 25-X-1943.

Localités connues : Bas-Congo.

Afropydna indistincta (GAEDE).

Pydna indistincta GAEDE in SEITZ, *Grossschmett. Erde*, 14 : 437, t. 72 c (1928).

Mâles : Tora (Kibali-Ituri), 10-X-1953; Bunia (Kibali-Ituri), 13-I-1952. Femelles : Bunia (Kibali-Ituri), 25-I-1952, 8-IV-1952.

Localités connues : Togo, Afrique Orientale, Katanga.

Amphiphalera leuconephra HAMPSON.

Amphiphalera leuconephra HAMPSON, *Ann. Mag. Nat. Hist.*, (8)5 : 478 (1910).

Mâles : Kalima (Maniema), 28-VII-1955, 7-VIII-1955. Femelles : Kalima (Maniema), 28-VII-1955, 6-VIII-1955.

Localités connues : Se rencontre dans une grande partie de l'Afrique tropicale, de Sierra Léone, Nigeria, Côte de l'Or, Côte de l'Ivoire à l'Ouganda et à l'Afrique Orientale.

Elaphrodes duplex (GAEDE).

Onophalera duplex GAEDE in SEITZ, Grossschmett. Erde, 14 : 418, t. 70 c (1928).

Mâles : Kamituga (Kivu), 5-XI-1939, 8-XI-1939, 9-XI-1939; Mongwedjipa, 13-V-1939; Vieux Kilo (Kibali-Ituri), 1939; Kabunga (Kivu, 600-700 m), 12-III-1945. Femelles : Masisi (Kivu), 1939; Kabunga (Kivu, 600-700 m), VII-1945; Vieux Kilo (Kibali Ituri), 2-1-1950.

Localités connues : Cameroun, Côte de l'Ivoire, Nyasaland.

Elaphrodes lactea (GAEDE).

Onophalera duplex ab. *lactea* GAEDE, Rev. Zool. Bot. Africaines, 22 : 118 (1932).

Mâles : Elisabethville (Katanga), 22-XII-1935, 23-XII-1935 (2 ex.). Femelles : Elisabethville (Katanga), 23-XII-1935 (2 ex.), 28-XII-1935, 4-I-1936 (récoltes de S. DUBOIS).

Localités connues : Katanga, Rhodésie du Nord.

Phalera atrata (GRÜNBERG).

Anticyra atrata GRÜNBERG, Dtsch. Ent. Ztg., 1907, p. 432 (1907).

Mâles : Kamituga (Kivu), 7-IV-1940; Vieux Kilo (Kibali-Ituri), 21-III-1948, 2-IV-1948, 21-I-1949, 3-III-1949; Costermansville (Kivu), 1951 (récolte de A. JOTTRAND); Nizi (Kibali-Ituri), 7-IV-1951, 10-V-1951. — Femelles : Tumba (Bas-Congo), fin avril (récolte du Cher Frère DOMINIQUE); Kamituga (Kivu), 17-I-1940, 8-IV-1940.

Localités connues : Répandue du Togo et du Cameroun au Tanganyika.

Phalera lydenburgi DISTANT.

Phalera lydenburgi DISTANT, Ann. Mag. Nat. Hist., (7)3 : 463 (1899).

Mâles : Elisabethville (Katanga), 21-XI-1935, 22-XI-1935 (6 ex.).

Localités connues : Moitié sud de l'Afrique.

Phalera imitata DRUCE.

Phalera imitata DRUCE, Ann. Mag. Nat. Hist., (6)17 : 355 (1896).

Mâles : Nizi (Kibali-Ituri), 10-V-1951, 14-V-1951.

Nos exemplaires appartiennent à la race septentrionale *Ph. imitata septentrionalis* KIRIAKOFF (Ann. Mus. Roy. Afrique Centrale, 8^e, 50 : 114, 1962), décrite de l'Uele.

Antheua simplex WALKER.

Antheua simplex WALKER, List Lep. Ins. B. M., 3 : 687 (1855).

Mâles : Vieux Kilo (Kibali Ituri), 30-III-1948, 7-IV-1950; Nizi (Kibali Ituri), 5-IV-1951, 12-IV-1951 (2 ex.); Usumbura (Urundi), 10-XII-1951 (spécimen récolté par M. JOTTRAND); Galaia (près de Djuga, Kibali Ituri), 21-III-1952; Kalima (Maniema), 1-VIII-1955, 6-VIII-1955; Kindu (Maniema), 24-IV-1956. Femelles : Vieux Kilo (Kibali Ituri), 3-V-1949; Nizi (Kibali Ituri), 17-IV-1951.

Localités connues : Répandue dans toute l'Afrique tropicale.

Antheua ornata (WALKER).

Rigema ornata WALKER, List Lep. Ins. B. M., 32 : 437 (1865).

Mâle : Elisabethville (Katanga), 21-II-1935 (spécimen récolté par Ch. SEYDEL).

Localités connues : Sans doute largement répandue en Afrique.

Antheua croceipuncta HAMPSON.

Antheua croceipuncta HAMPSON, Ann. Mag. Nat. Hist., (8)5 : 474 (1910).

Mâles : Nizi (Kibali Ituri), 10-IV-1951, 12-IV-1951, 14-IV-1951, 9-V-1951.

Localités connues : Afrique méridionale, de Gazaland et Mashonaland au Transvaal.

Antheua encausta HAMPSON.

Antheua encausta HAMPSON, Ann. Mag. Nat. Hist., (8)5 : 476 (1910).

Mâles : Kundo (Angola), 4-XII-1933 (spécimen récolté par M. MOREAU); Elisabethville (Kantanga), 20-II-1935 (spécimen récolté par Ch. SEYDEL).

Localités connues : Afrique méridionale et orientale, Kivu.

Epidonta variegata (AURIVILLIUS).

Phalera variegata AURIVILLIUS, Ark. f. Zool., 2(4) : 4, fig. 12 (1904).

Mâles : Elisabethville (Katanga), 24-I-1936 (4 ex.), 29-I-1936 (spécimens récoltés par S. DUBOIS); Masisi (Kivu), 1938; Kamituga (Kivu), 9-II-1939; Vieux Kilo (Kibali Ituri), 24-III-1948. Femelles : Riv. Kikozi (Kivu), II-1934 (2 ex.); Masisi (Kivu), 1938; Léopoldville, 12-XI-1947; Yindi (Stanleyville), 7-VI-1951.

Localités connues : Espèce largement répandue en Afrique.

Epidonta inconspicua (GAEDE).

Alenophalera variegata ab. *inconspicua* GAEDE in SEITZ, Grossschmett. Erde, 14 : 418, t. 70 a (1928).

Mâles : Elisabethville (Katanga), 24-I-1936 (7 ex.), 25-I-1936.

Localités connues : Ruanda.

Ogovodonta transversa GAEDE.

(Fig. 3.)

Ogovodonta transversa GAEDE in SEITZ, Grossschmett. Erde, 14 : 438, t. 72 c (1928).

Mâle : Congomeka (Maniema), 18-IX-1955.

Localités connues : Ogowé, Congo.

La description et la figure des génitalia mâles in KIRIAKOFF, Rev. Zool. Bot. Africaines, 66, p. 24 et fig. 46 (1962) se rapportent à *Epidonta variegata* AURIVILLIUS. Il s'agit d'un étiquetage erroné de la préparation. Nous donnons ci-dessous la description de l'armure génitale mâle de *O. transversa* :

Superuncus absent; uncus étroit et allongé, étiré en deux processus longs, grêles, pointus et arqués; gnathi grêles, courbées, élargies et

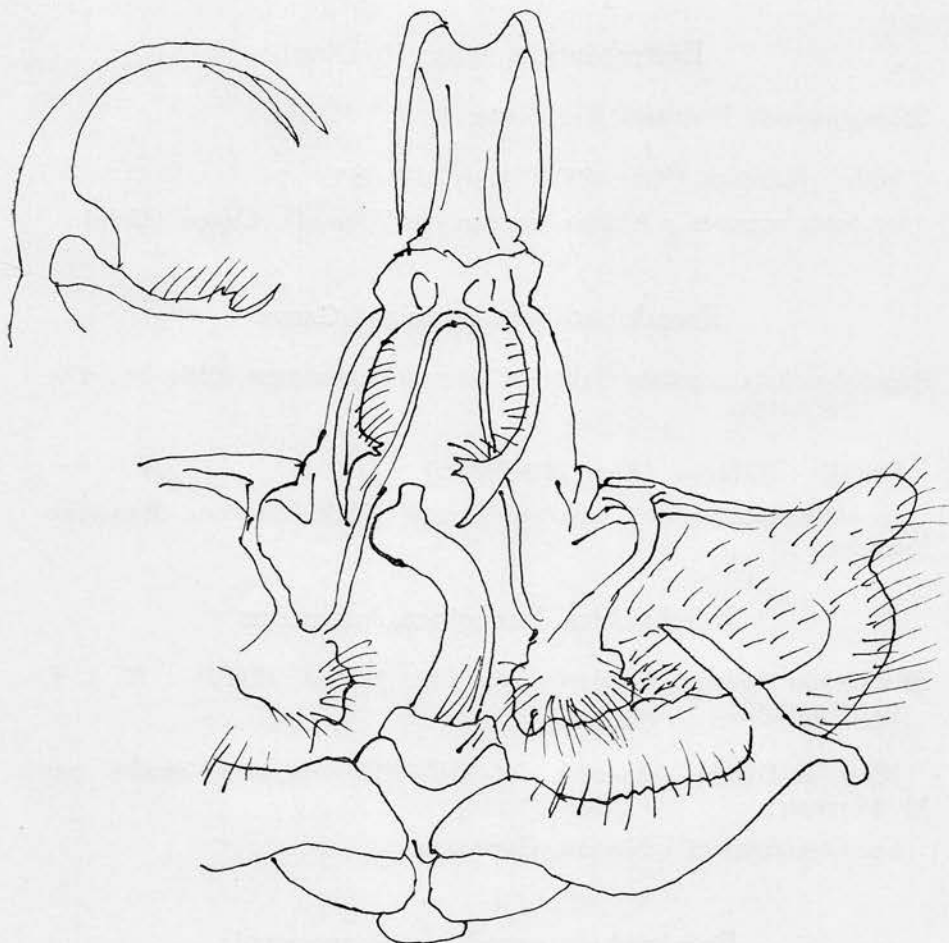


Fig. 3. — *Ogovodonta transversa* GAEDE. Armure génitale mâle.

portant deux ou trois dents terminalement. Valve large, arrondie, portant un processus terminal bref et arrondi; sacculus très robuste, mais plus grêle distalement, avec un fort processus en corne subterminal et à extrémité grêle et recourbée. Pénis légèrement plus long que la valve, plutôt grêle, droit basalement, puis courbé en C; fulture inférieure échan-crée distalement; plaque du 8^e tergum étirée terminalement de chaque côté en un processus en épine placé perpendiculairement.

Il résulte de cette description (cf. aussi notre fig. 3) que l'espèce en question diffère très nettement des *Epidonta* par ses structures génitales mâles, et notamment par l'absence du superuncus, la forme de l'uncus et celle de la plaque tergale. Il convient donc de maintenir le genre *Ogovodonta* GAEDE, qui se place d'ailleurs dans le voisinage immédiat d'*Epidonta*.

Epitrotonotus vilis (HOLLAND).

Ctenogyna vilis HOLLAND, Ent. News, 4 : 343 (1893).

Mâle : Kabunga (Kivu, 600-700 m), 6-II-1945.

Localités connues : Afrique occidentale (Ogowé), Congo (Uele).

Pseudobarobata angulata GAEDE.

Pseudobarobata angulata GAEDE in SEITZ, Grossschmett. Erde, 14 : 438, t. 72 d (1928).

Femelle : Kabunga (Kivu, 600-700 m), 6-II-1945.

Localités connues : Cameroun, Congo (Uele, Sankuru, Equateur, Ruanda).

Brachychira ferruginea AURIVILLIUS.

Brachychira ferruginea AURIVILLIUS, Ark. f. Zool., 2(12) : 28, t. 4, fig. 6 (1905).

Mâle : Dundo (Angola), 24-VIII-1933 (spécimen récolté par M. MOREAU).

Localités connues : Nigéria, Cameroun.

Brachychira excellens (ROTHSCHILD).

Pachychira excellens ROTHSCCHILD, Novit. Zool., 24 : 260, t. 5, fig. 10 (1917).

Mâle : Congomeka (Maniema), 18-IX-1955.

Localités connues : Côte de l'Or.

Brachychira subargentea KIRIAKOFF.

Brachychira subargentea KIRIAKOFF, Rev. Zool. Bot. Africaines, 52 : 329, t. 1, fig. 3 (1955).

Mâle : Kalima (Maniema), 5-VIII.1955.

Localités connues : Sankuru.

Brachychira argentina KIRIAKOFF.

Brachychira argentina KIRIAKOFF, Rev. Zool. Bot. Africaines, 52 : 327, fig. 1, 2, t. 1, fig. 1, 2 (1955).

Mâles : Kabunga (Kivu, 600-700 m), 10-XI-1945; Kalima (Maniema), 29-VII-1955 (2 ex.), 2-VIII-1955, 3-VIII-1955.

Localités connues : Sankuru.

Brachychira pretiosa KIRIAKOFF.

Brachychira pretiosa KIRIAKOFF, Ann. Mus. Roy. Afrique Centrale, 8°, Sci. Zool., 114 : 51, fig. 65 (1962).

Mâle : Kalima (Maniema), 27-VII-1955.

Localités connues : Wassaw.

Notre spécimen diffère légèrement du type par les dessins des ailes antérieures : ligne interne moins convexe, ligne externe brisée en points menus, points nervuraux subterminaux obsolètes. Les armures génitales mâles n'offrent pas de différences. Il s'agit peut-être d'une race géographique distincte, que nous nous abstenons de nommer étant donné l'insuffisance du matériel disponible.

Aoba gen. nov.

Diagnose. — Trompe réduite. Palpes retroussés, courts, appliqués à la tête, dernier article caché. Antennes du mâle bipectinées jusque près de l'extrémité qui est filiforme. Pilosité des pattes longue et fournie; tarsi antérieurs élargis; tibias postérieurs à deux paires d'éperons courts et cachés dans la pilosité. Aile antérieure en triangle allongé; côte droite jusqu'après le milieu, puis courbée; apex aigu, un peu étiré en faucille; termen aussi long que la côte, concave sous l'apex, puis droit, et faiblement convexe vers le tornus; ce dernier bien marqué, à franges plus allongées; dorsum long comme le tiers de la côte environ, fortement échancré devant le tornus, puis plus ou moins droit, frangé de longs poils. Aile postérieure relativement petite, arrondie; côte faiblement arquée; apex largement arrondi; tornus formant un angle droit. Nervation : aux antérieures, nervures 3 et 4 bien séparées, 5 partant du milieu des DC, une longue et étroite aréole présente, 6 de l'aréole peu après sa base, 7 et 10, 8 + 9 de l'extrémité de l'aréole; aux postérieures, nervures 3 et 4 séparées, 5 faible, partant un peu au-dessus du milieu des DC, 6 et 7 très brièvement tigées, 8 touchant la cellule en un point un peu avant le milieu de cette dernière.

Armure génitale mâle (fig. 4). — Uncus à base très large, courte, peu sclérifiée au milieu, portant à chaque angle un petit processus en ongle; gnathi allongées, robustes, presque droites, terminées en crochet. Valve courte, subtriangulaire, à bord costal sclérifié; un court et grêle processus peu après la base; base du sacculus portant un processus anguleux étiré, à pilosité rigide. Pénis court, robuste et déprimé, un peu rétréci distalement, échancré terminalement; vésica portant un cornutus; fulture inférieure à base étroite, profondément échancrée, à bords latéraux étroits et étirés. Saccus bien développé, subcarré. Plaque du 8^e sternite à bord proximal droit, mais arrondi aux angles, se rétrécissant distalement, à large échancrure au milieu du bord distal, et à angles distaux étirés et arrondis.

Ne diffère de *Brachychira* AURIVILLIUS que par les nervures 6 et 7 des postérieures tigées et non partant du même point. Mais les armures génitales mâles diffèrent nettement par la présence d'un superuncus, par les gnathi soudées à l'uncus et par un saccus quasi inexistant.

Espèce-type du genre : *Aoba tosta* sp. nov.

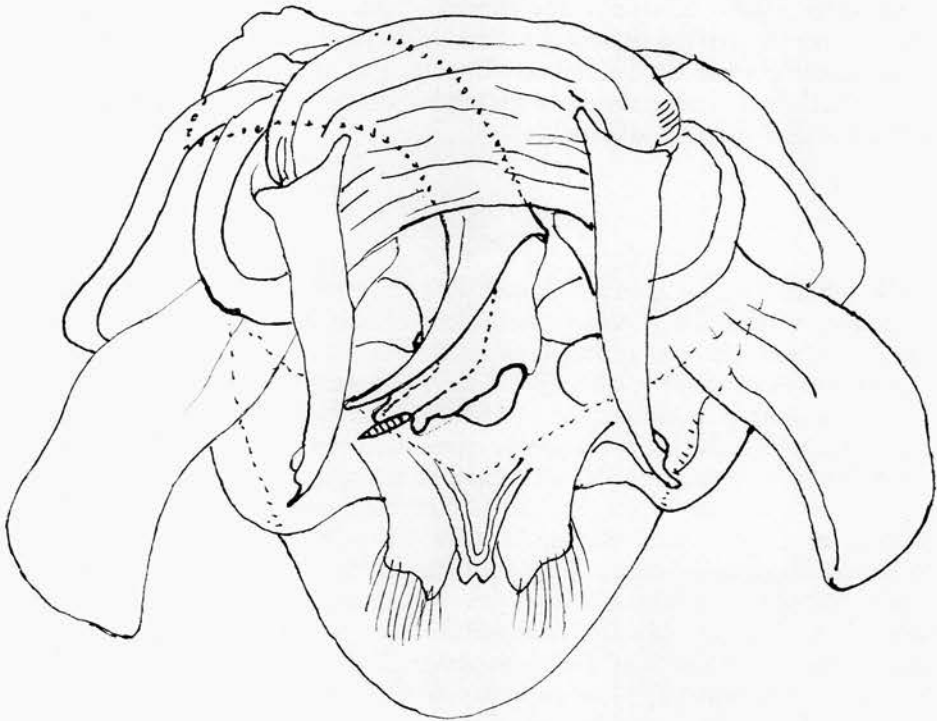


Fig. 4. — *Aoba tosta* gen. sp. nov. Armure génitale mâle.

Aoba tosta spec. nov.

(Fig. 4.)

Mâle. — Tête roux clair; pourtour des yeux et palpes blancs, ces derniers marron foncé au-dessus; antennes roux clair. Thorax roux clair; tégalae et métathorax plus couleur rouille; haut des flancs roux; bas des flancs et pattes blancs, face interne des pattes antérieures rousse; abdomen couleur crème, fortement teinté de gris-brun; touffe basale couleur rouille; les deux premiers segments couleur chamois; touffe anale et dessous de l'abdomen gris brun plus foncé. Teinte fondamentale des ailes antérieures roux marron, plus foncé et teinté de pourpre distalement; une fine ligne noirâtre, légèrement lisérée d'argent en-dessous, de la base à l'apex, suivant le bord inférieur de la cellule médiane et la nervure 4 jusque 3 mm du termen, ensuite allant droit à l'apex; celui-ci teinté de noirâtre; une bande argentée terminale, large d'un mm environ à l'apex, mal délimitée proximale, brisée en taches vers le tornus; ligne terminale et franges couleur fondamentale; longues écailles au tornus terminées de noirâtre. Aile postérieure blanche, teintée de gris marron à la côte et de chamois dans le tiers postérieur; franges roussâtres. Dessous blanc; aux antérieures, tiers costal, sauf à la base, et région tornale gris brun chocolat; base de la moitié postérieure teintée de chamois; les postérieures teintées de gris marron et de chamois comme au-dessus. Longueur de l'aile antérieure 27 mm.

Armure génitale mâle. — Voir ci-dessus.

Holotype, mâle : Kabunga (600-700 m, Kivu), 27-VIII-1945.

Tricholoba intensiva GAEDE.

Tricholoba intensiva GAEDE in SEITZ, Grossschmett. Erde, 14 : 438, t. 72 d (1928).

Mâles : Kiguluba (Kivu), 18-V-1955; Kalima (Maniema), 28-VII-1955 (3 ex.).

Localités connues : Kivu.

Catarctia eos (KIRIAKOFF).

Cerasana eos KIRIAKOFF, Rev. Zool. Bot. Africaines, 52 : 322, fig. 7, 8, t. 1, fig. 7, 8 (1955).

Mulundu (Kasai), 20/27-X-1933.

Localités connues : Sankuru.

Pycnographa tamarix KIRIAKOFF.

Pycnographa tamarix KIRIAKOFF, Ann. Mus. Roy. Congo Belge, 8°, Sci. zool., 66 : 66, t. 3, fig. 16, t. 8, fig. 12, t. 9, fig. 40 (1958).

Mâle : Bunia (Kibali-Ituri), 5-VIII-1951.

Localités connues : Sankuru, Uele, Equateur, Cameroun.

Sidisca hypochloë KIRIAKOFF.

Sidisca hypochloë KIRIAKOFF, Ann. Mus. Roy. Congo Belge, 8°, Sci. Zool., 66 : 64, t. 3, fig. 15, t. 5, fig. 14, t. 9, fig. 39 (1958).

Mâles : Mongwedjipa, 16-IV-1939; Kamituga (Kivu), 8-IX-1939, 1-XII-1939; Kabunga (600-700 m, Kivu), 27-XII-1943.

Localités connues : Congo (Sankuru, Stanleyville), Cameroun.

Enomotarcha adversa (KARSCH).

Desmeocraera adversa KARSCH, Ent. Nachr., 21 : 352, t. 4, fig. 11 (1895).

Mâles : Kabunga (600-700 m, Kivu), 13-V-1945 (2 ex.).

Localités connues : Cameroun, Sankuru, Tshuapa, Kibali-Ituri, Kivu.

Enomotarcha chloana (HOLLAND).

Somera chloana HOLLAND, *Psyche*, 6 : 476, t. 17, fig. 19 (1893).

Femelle : Kalima (Maniema), 29-VII-1955.

Localités connues : Ogowé, Cameroun, Nigéria, Sierra Léone, Côte de l'Or, Tshuapa, Kibali-Ituri, Equateur, Sankuru, Lulonga.

Stauropussa chloë (HOLLAND).

Somera chloë HOLLAND, *Psyche*, 6 : 487 (1893).

Mâles : Kamituga (Kivu), 30-VIII-1939; Kabunga (600-700 m, Kivu), 27-XII-1943, 13-IX-1945; Namoya (Maniema), 9-IV-1955.

Localités connues : Ogowé, Cameroun, Sierra Léone, Nigéria, Guinée, Lulonga, Stanleyville, Kivu, Kibali-Ituri, Uele, Tshuapa, Bas-Congo, Sankuru.

Epimetula tornalis sp. nov.

(Fig. 5.)

Mâle. — Tête et thorax brun Vandyck; face intérieure et extrémité des palpes couleur chamois; antennes brunes à tige chamois; menton brun Vandyck; flancs, poitrine et pattes chamois, ces dernières striées

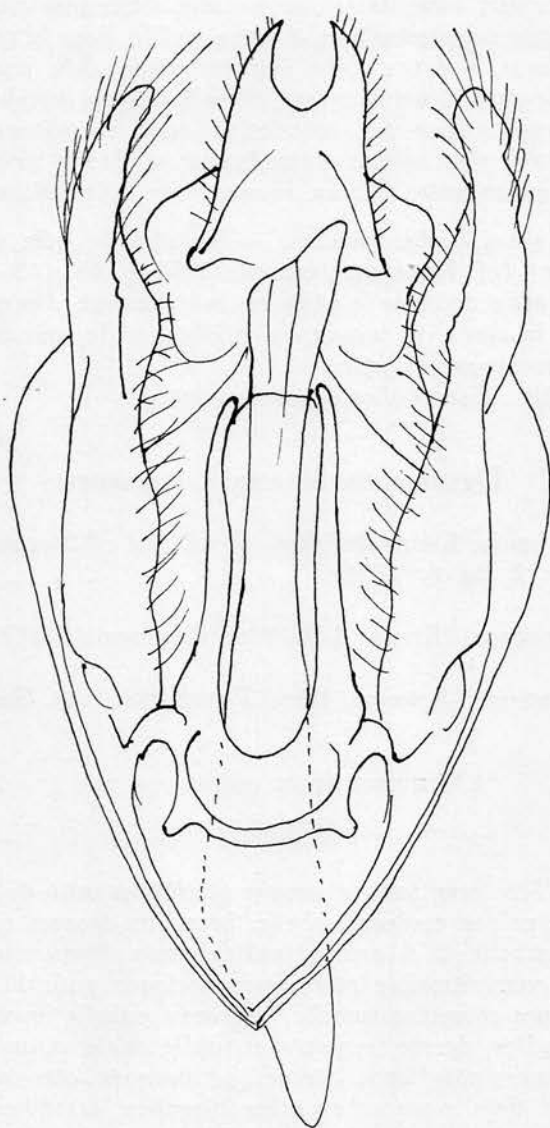


Fig. 5. — *Epimetula tornalis* sp. nov. Armure génitale mâle.

de brun Vandyck; abdomen gris brun ocreux à dessous teinté de chamois pâle; touffe anale teintée de brun Vandyck. Aile antérieure à couleur fondamentale brun Vandyck; base de la côte et champ médian brun ocreux; lignes peu distinctes, brun ocreux, lisérées de brun Vandyck des deux côtés; ligne interne largement dentée en dedans dans la cellule, en dehors dans le champ anal; ligne externe dentée sur les nervures, plus ou moins parallèle au termen; dans et sous la cellule et sur chacune des DC, des petits points noirs surélevés; ligne subterminale composée de petits points noirs assez indistincts; région tornale fortement éclaircie par des écailles vert olive, la teinte verdâtre s'étendant plus faiblement le long de la ligne subterminale et, à peine visible, dans la région apicale; franges concolores, à petits traits couleur crème. Aile postérieure gris brun ocreux, devenant brun Vandyck dans la région costale; côte barrée de crème; franges comme aux antérieures, mais les marques pâles plus fines. Dessous des ailes couleur crème brunâtre; côte et termen des antérieures plus ou moins teinté de brun. Longueur de l'aile antérieure 16,5 mm.

Armure génitale mâle. — Voisine de celle chez *E. albipuncta* (GAEDE) (cf. KIRIAKOFF, op. cit., 1958, p. 68, t. 8, fig. 4, t. 10, fig. 34). Chez cette dernière le pénis est relativement plus court (un peu plus long que la côte), la fulture est bilobée, et le saccus est étiré en une pointe assez longue et grêle.

Holotype mâle : Sans indication de localité.

Desmeocraera analis KIRIAKOFF.

Desmeocraera analis KIRIAKOFF. Rev. Zool. Bot. Africaines, 49 : 300, t. 1, fig. 5, t. 2, fig. 6 (1954).

Mâles : Kamituga (Kivu), 3-V-1940; Kabunga (600-700 m, Kivu), 7-II-1945.

Localités connues : Katanga, Kivu, Ruwenzori, Ituri, Sankuru.

Desmeocraera galaia sp. nov.

(Fig. 6.)

Mâle. — Tête brun roux, à longue pilosité; pilosité de l'occiput vert véronèse pâle; palpes couleur isabelle, bruns au-dessus; antennes brun roux, à tige isabelle et à grosse touffe basale, brun roux et isabelle mêlés; thorax vert véronèse pâle, avec quelques poils blancs; menton brun roux; flancs et pectus isabelle; abdomen isabelle brunâtre, à bords des segments pâles; dernier segment et touffe anale véronèse pâle. Aile antérieure véronèse pâle; ligne interne non marquée; côte tachée de brun et de noir; les trois marques typiques blanches, arrondies, centres un peu brunâtres; un trait noir dans la cellule avant la marque cellulaire,

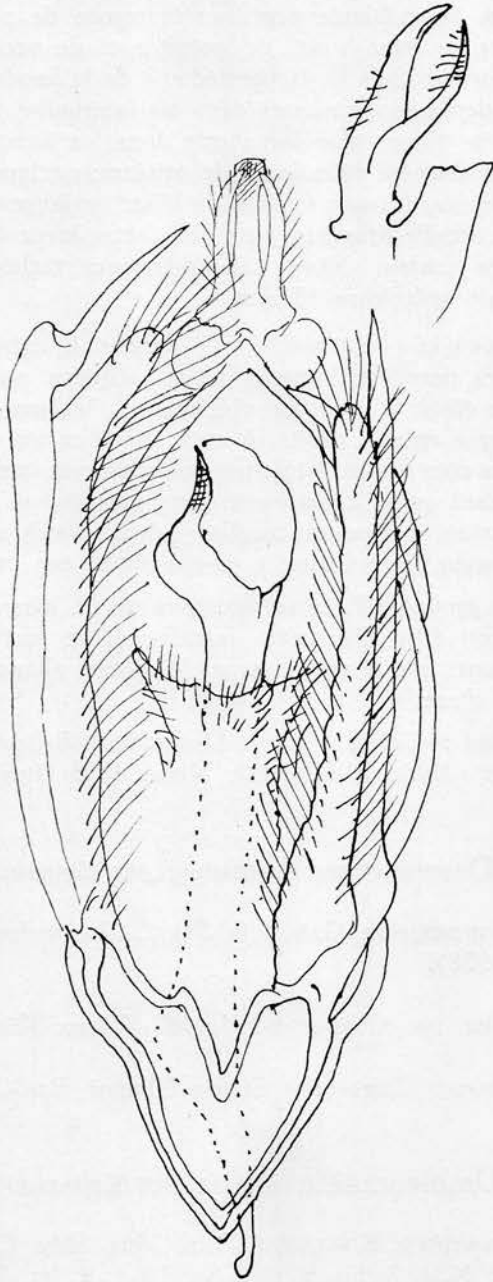


Fig. 6. — *Desmeocraesa galaia* sp. nov. Armure génitale mâle.

un autre sous la cellule, entre les marques, et un troisième sous la marque subcellulaire; une large bande postdiscale formée de plusieurs rangées de lunules, mêlée de brun roux, de noirâtre et de vert, cette dernière teinte localisée surtout dans la partie médiane de la bande, laquelle forme distalement des dents proéminantes dans les intervalles III et VI, et est suivie d'un peu de blanc, plus largement dans les intervalles IV et V; termen d'un vert véronèse pâle teinté de grisâtre; quelques petites taches foncées subterminales; franges tachées de blanc verdâtre et de brun roux. Aile postérieure isabelle brunâtre; côte blanchâtre lavée de vert et barrée de brun; franges couleur crème, irrégulièrement tachées de brunâtre. Longueur de l'aile antérieure 15 mm.

Armure génitale mâle. — Uncus à extrémité étroite, à bords à peu près parallèles; gnathi grêles, arquées, aussi longues que l'uncus; tégumen étroit, élargi aux « épaules ». Valves asymétriques, la gauche plus longue que la droite, à côte étirée en un long éperon; ce dernier court à la côte droite. Pénis un peu plus long que la valve droite, presque droit, assez grêle, à extrémité proximale étirée, à extrémité distale élargie et portant une pointe courbée; fulture membraneuse, à pilosité assez fournie. Saccus triangulaire, à pointe plutôt émoussée.

Appartient au groupe IX, et se distingue de *D. dicax* KIRIAKOFF par le pénis, lequel est étiré chez cette dernière en un fort bec oblique, et nettement plus court que la valve, et par le saccus, allongé en une pointe oblique chez *D. dicax*.

Holotype, mâle : Galaia (Terr. Djuga, Kibali-Ituri), 20-III-1952. Paratypes, mâles : ibid., 21-III-1952; Vieux Kilo (Ituri), 4-V-1948.

Desmeocraea brunneicosta GAEDE.

Desmeocraera brunneicosta GAEDE in SEITZ, Grossschmett. Erde, 14 : 413, t. 69 f (1928).

Mâles : Bobaka, riv. Congo, 4-XII-1947; Vieux Kilo (Kibali-Ituri), 31-XII-1947.

Localités connues : Cameroun, Congo Ubangi, Bas-Congo, Sankuru.

Desmeocraera inquisitrix KIRIAKOFF.

Desmeocraera inquisitrix KIRIAKOFF, Ann. Mus. Roy. Congo Belge, 8°, Sci. zool., 66 : 36, t. 2, fig. 6, t. 4, fig. 13, t. 9, fig. 17, t. 10, fig. 36 (1958).

Femelle : Kabunga (600-700 m, Kivu), 18-I-1944.

Localités connues : Cameroun.

Desmeocraera percontatrix KIRIAKOFF.

Desmeocraera percontatrix KIRIAKOFF, Ann. Mus. Roy. Congo Belge, 8°, Sci. zool., 66 : 39, t. 2, fig. 11, t. 5, fig. 2, t. 9, fig. 20 (1958).

Mâle : Kamituga (Kivu), 6-I-1940.
Localités connues : Sankuru, Equateur.

Desmeocraera varia (WALKER).

Nyssia varia WALKER, List Lep. Ins. B. M., 5 : 1137 (1855).

Mâle : Kalima (Maniema), 16-X-1954.
Localités connues : Cameroun, Guinée, Uele, Sankuru, Kivu.

Desmeocraera pallidimargo KIRIAKOFF.

Desmeocraera pallidimargo KIRIAKOFF, Ann. Mus. Roy. Afrique Centrale, 8°, Sci. zool., 114 : 17, fig. 16 (1962).

Mâle : Kabunga (600-700 m, Kivu), 30-XII-1943.
Localités connues : Uele.

Ptilura argyraspis HOLLAND.

Ptilura argyraspis HOLLAND, Ent. News, 4 : 104, t. 7, fig. 1 (1893).

Mâle : Kasese (Maniema), 11-VIII-1955.
Localités connues : Cameroun, Kivu.

Otpada gen. nov.

Diagnose. — Antennes des mâles bipectinées sur les trois cinquièmes; palpes courts, porrigés, dernier article menu, pointu. Touffe dorsale peu fournie. Forme des ailes comme chez *Peratodonta* AURIVILLIUS. Nervation : aux antérieures, nervures 3 et 4 partant du même point, 5 partant un peu au-dessus du milieu des DC, 6 et 10, 8 + 9, 7 du même point, à l'angle supérieur de la cellule; aux postérieures, nervures 3 et 4 légèrement séparées, 5 partant du milieu des DC, 6 et 7 tigées sur un peu moins du quart de leur longueur, 8 rapprochée de la cellule en un point peu après son milieu.

Armure génitale mâle (en mauvais état). — Uncus bifide dès la base, à branches plutôt courtes, assez robustes, courbées vers l'extérieur aux trois quarts, portant terminalement une carène latérale; gnathi

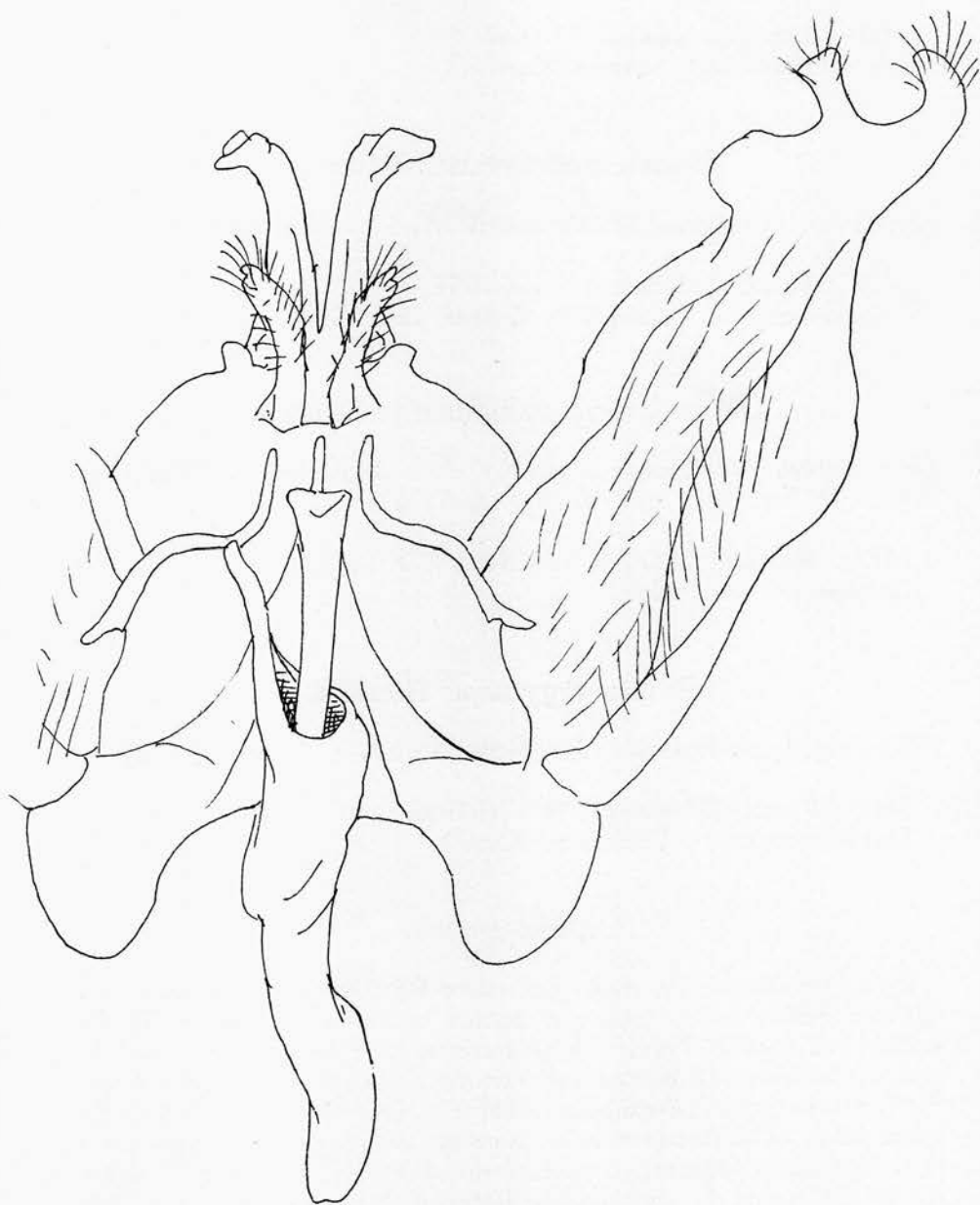


Fig. 7. — *Otpada recussa* gen. sp. nov. Armure génitale mâle.

plus courtes que les branches de l'uncus, assez grêles, arquées, un peu bifides à l'extrémité; tégumen large, à « épaules » présentant un court processus arrondi. Valve allongée et large, une peu rétrécie aux trois quarts; au dernier quart, un court et large processus arrondi costal; termen bifide, à branche costale courte, coupée droit, et à branche inférieure plus longue, courbée vers la côte; harpe basale longue, très grêle, courbée. Pénis aussi long que la côte, grêle, peu courbé, les deux extrémités élargies; fulture inférieure étirée en un long processus médian, courbé vers l'extérieur. Saccus bilobé. Plaque du 8^e sternum en écusson, à échancrure latéro-terminale.

Espèce-type du genre : *Otpada recussa* sp. nov.

Bien que l'habitus du papillon ne diffère en rien de celui des *Peratodonta*, ses armures génitales offrent des différences importantes avec celles trouvées chez le genre nommé.

Otpada recussa sp. nov.

(Fig. 7.)

Mâle. — Tête et collier noir velouté; front et palpes brun sépia; antennes brun d'ombre; thorax gris brun foncé à léger reflet pourpre; dessous un peu plus clair; abdomen brun d'ombre foncé à touffe anale noire. Aile antérieure à couleur fondamentale brun d'ombre foncé; lignes basale et internes fines, noires, légèrement soulignées d'argenté, faiblement convexes; ligne externe débutant un peu avant l'apex, toute droite au tiers du dorsum, noire, lisérée de mauve pâle proximale, avec quelques écailles argentées à l'apex et immédiatement en dessous; marque subcellulaire obsolète; les deux autres marques typiques marquées par un très fin liséré argenté; une tache brun roux entre les deux; aire terminale, limitée par la ligne externe, légèrement plus claire, teintée de mauve, mais plus foncée au termen même; une rangée peu distincte de petites lunules noires, légèrement soulignées d'argent; franges concolores. Aile postérieure d'un brun d'ombre assez clair; base des franges pâle. Longueur de l'aile antérieure 19 mm.

Armure génitale mâle : voir ci-dessus.

Holotype, mâle : Kalima (Maniema), 16-X-1954.

Bostrychogyna bella (BETHUNE-BAKER).

Scalimicauda bella BETHUNE-BAKER, Ann. Mag. Nat. Hist., (8)12 : 63 (1913).

Mâles : Kalima (Maniema), 30-VII-1955, 2-VIII-1955.

Localités connues : Nigéria, Gabon, Kasai, Uele.

Janthinisca flavipennis (HAMPSON).

Scalmicauda flavipennis HAMPSON, Ann. Mag. Nat. Hist., (8)5 : 490 (1910).

Mâles : Lubungu (Kivu), 20-XI-1950; Kalima (Maniema), 28-VII-1955, 5-VIII-1955.

Localités connues : Sierra Léone.

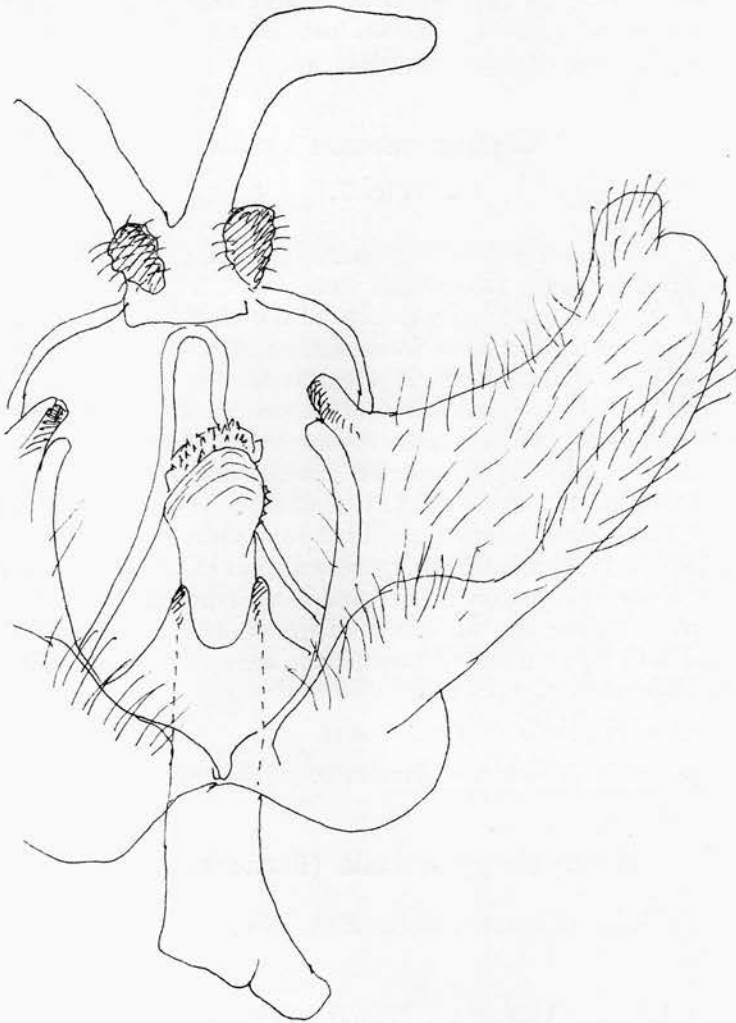


Fig. 8. — *Scalmicauda costalis* sp. nov. Armure génitale mâle.

Scalmicauda costalis sp. nov.

(Fig. 8.)

Mâle. — Front châtain; palpes orangés, à troisième article plus pâle et à dessus marron; antennes roussâtres à ciliation et denticulations pâles; vertex et thorax couleur chamois crème pâle, le dernier en grande partie teinté de brun d'ombre orangé; pectus marron; pattes teintées en partie de roux marron; abdomen brunâtre, fortement teinté de brun chocolat foncé; touffe du deuxième segment pâle; les deux derniers segments, la touffe anale et la partie distale du dessous blanchâtre crémeux. Aile antérieure brun d'ombre orangé clair, passant au blanchâtre à l'extrême base et dans la région costale, y compris l'apex jusqu'à l'intervalle V; dessins brunâtres, fins; ligne basale courte, ondulée; ligne interne largement convexe, brisée sous la cellule; les trois marques typiques roussâtre pâle, lisérées de brunâtre; la marque subcellulaire un peu plus petite que la marque cellulaire; ligne externe pratiquement inexistante; une rangée subterminale de lunules dont la taille augmente vers le tornus; franges concolores. Aile postérieure blanc brunâtre, teinté de gris chocolat, surtout dans la moitié dorsale. Longueur de l'aile antérieure 19 mm.

Armure génitale mâle. — Diffère à peine de celle trouvée chez *Sc. terminalis* KIRIAKOFF; pénis également à menues denticulations tout près de l'extrémité; mais les branches de l'uncus sont à peu près droites chez *Sc. terminalis*, et non courbées à 45° environ.

Se distingue très nettement des espèces voisines par sa coloration générale pâle et par l'absence de la ligne externe.

Holotype, mâle : Lubungu (Kivu), 20-XI-1954.

Scalmicauda paucinotata KIRIAKOFF.

Scalmicauda paucinotata KIRIAKOFF, Bull. Ann. Soc. roy. entom. Belgique, 95 : 160 (1959).

Mâles : Kalima (Maniema), 17-X-1954, 29-VII-1955, 2-VIII-1955 (2 ex.).

De plus, une femelle, Kabunga (600-700 m, Kivu), 29-II-1945, pourrait être conspécifique. En voici la description : Tête, thorax et ailes antérieures d'un brun d'ombre roussâtre uniforme; dessins indistincts; on ne voit que des faibles traces de deux anneaux, un dans la cellule et un sur les DC, et des marques habituelles subterminales. Abdomen et ailes postérieures d'un brun d'ombre grisâtre. Dessous du corps et des ailes isabelle brunâtre, l'abdomen teinté de roux orangé. Longueur de l'aile antérieure 20,5mm. Provisoirement, nous nous abstenons de qualifier ce spécimen de néallotype.

Localité connues : Kivu, Uele.

Scalmicauda obscurior GAEDE.

Scalmicauda obscurior GAEDE in SEITZ, Grossschmett. Erde, 14 : 405, t. 68h (1928).

Mâle : Galaia (ter. Djuja, Kibali-Ituri), 20. III. 1952.
Localités connues : Kivu.

Scalmicauda decorata KIRIAKOFF.

Scalmicauda decorata KIRIAKOFF, Ann. Mus. Roy. Afrique Centrale, 8°, Sci. zool., 114 : 11, fig. 7 (1962).

Mâle : Kalima (Maniema), 28-VII-1955.
Localités connues : Uele.

Scalmicauda ovalis sp. nov.

(Fig. 9.)

Mâle. — Tête et thorax brun Vandyck; palpes orangé rougeâtre; antennes brun jaunâtre; dessous du thorax et pattes brun jaunâtre clair; pectus et pattes antérieures teintés de roux; abdomen gris brun chocolat; touffe anale teintée de brun chocolat foncé. Aile antérieure à couleur fondamentale gris brun roussâtre pâle; moitié dorsale sous la cellule, depuis près de la base jusque et y compris le tornus, brun Vandyck, cette teinte limitée par la ligne externe, et remplacée par du jaunâtre dans l'intervalle II, sauf aux bords; ligne interne fine, noire, convexe dans la cellule, coudée en dedans sous la cellule, ensuite largement convexe; ligne externe, limitant un champ distal de forme ovale, de teinte fondamentale, double, remplie de blanchâtre, largement concave, l'élément proximal brisé en petits points; nervure 2 blanchâtre, reliée à une tache blanchâtre au-dessus du tornus et limitant le champ dorsal brun Vandyck; un cercle noir dans la cellule; une tache subcarrée brun Vandyck sur les DC, portant à chaque angle un point noir, les paires antérieure et postérieure reliées par une ligne noirâtre; une tache diffuse brun Vandyck entre les nervures 4 et 6 distalement de la ligne externe; une rangée subterminale de fines lunules noirâtres; apex plus brunâtre, avec deux rangées de petites lunules brunâtres; franges irrégulièrement tachées de noirâtre. Aile postérieure gris brun chocolat. Longueur de l'aile antérieure 14 mm.

Armure génitale mâle. — Se rapproche beaucoup de celles trouvées chez *Sc. decorata* KIRIAKOFF, *Sc. ectoleuca* HAMPSON, et quelques autres espèces du même groupe. Chez *Sc. ectoleuca* le pénis est plus étiré et pointu à l'extrémité, la fulture inférieure porte des lobes coupés

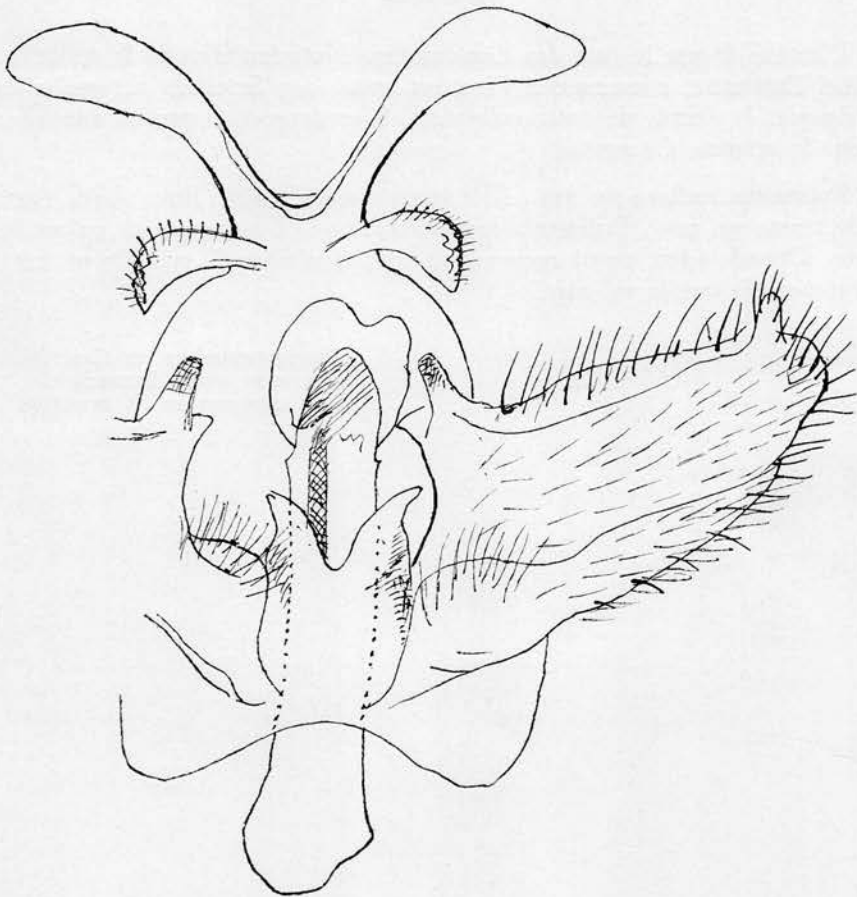


Fig. 9. — *Scalmicauda ovalis* sp. nov. Armure génitale mâle.

droit et non pointus et évasés, et les bras de l'uncus sont retroussés à l'extrémité; chez *Sc. decorata* les gnathi sont plus grêles, plus courbées, et les lobes de la fultura inférieure courts et arrondis; chez *Sc. ectomelinos* KIRIAKOFF l'extrémité du pénis est en fer de lance, les lobes de la fultura inférieure étirés et rapprochés, et les bras de l'uncus retroussés.

Holotype, mâle : Kabunga (600-700 m, Kivu), 27-XII-1943.

Par sa coloration, la nouvelle espèce se rapproche également du groupe de *Sc. decorata*. Elle est facile à reconnaître au champ nettement délimité occupant la partie dorsale des ailes antérieure et présentant une teinte brun vif très caractéristique.

RÉSUMÉ.

L'auteur dresse la liste des Lépidoptères *Notodontidae* de la collection Abel DUFRANE, conservée à l'Institut royal des Sciences naturelles de Belgique. Il décrit, de cette collection, 8 espèces et 2 genres nouveaux pour la science. Ce sont :

Pygaerina radiata sp. nov., *Macrosenta undulata* sp. nov., *Aoba* (gen. nov.) *tosta* sp. nov., *Epimetula tornalis* sp. nov., *Desmeocraera galaia* sp. nov., *Otpada* (gen. nov.) *recussa* sp. nov., *Scalmicauda costalis* sp. nov., *Scalmicauda ovalis* sp. nov.

RIJKSUNIVERSITEIT TE GENT
INSTITUUT VOOR DIERKUNDE
AFD. MORFOLOGIE EN SYSTEMATIEK.