

Institut royal des Sciences naturelles de Belgique | Koninklijk Belgisch Instituut voor Natuurwetenschappen

BULLETIN

MEDEDELINGEN

Tome XLI, n° 18

Deel XLI, n° 18

Bruxelles, juin 1965.

Brussel, juni 1965.

UNE ESPECE ET UN GENRE NOUVEAUX
DE TRICHOPTERE DE TASMANIE,

par Serge JACQUEMART (Bruxelles).

(Avec une planche hors texte.)

J. A. LESTAGE avait offert, à l'Institut royal des Sciences naturelles de Belgique, une petite collection de Trichoptères récoltés en 1923 par A. TONNOIR en Nouvelle-Zélande et en Tasmanie. Nous avons entrepris l'étude de ce matériel qui s'est révélé contenir un grand nombre d'espèces dont 23 nouvelles pour la Science. Le manuscrit de ce travail est actuellement en cours de rédaction, cependant une espèce présentait des caractères tellement spéciaux que nous avons estimé que ce cas justifiait une publication spéciale.

La collection en contenait quatre spécimens.

DESCRIPTION.

Cette espèce offre les caractères suivants : palpes maxillaires de trois articles cylindriques; présence d'ocelles (au nombre de trois) et, deux épines au tibia de la patte antérieure.

Le premier caractère se rapporte à trois familles : *Limnephilidae*, *Sericostomidae* et *Philorheithridae*. La possibilité de l'appartenance à la troisième famille est exclue par la présence des ocelles et la formule calcarienne et, surtout par l'absence d'organe frontal; l'armature génitale est également très différente des genres de cette famille.

Cependant, l'espèce conjugue deux caractères qui, théoriquement, l'excluent des deux autres familles, c'est, d'une part la présence des deux éperons au tibia antérieur, fait qui ne se présente jamais chez les *Limnephilidae* et d'autre part les ocelles qui n'existent chez les *Sericostomidae*

que chez les *Thremminae*, or il est exclu, par les genitalia, qu'il puisse s'agir d'une espèce de cette sous-famille.

Il devrait donc s'agir soit d'un *Sericostomida* à ocelles, soit d'un *Limnephilida* présentant un caractère archaïque.

Or si les *Sericostomidae* jouent un peu le rôle de « famille-tiroir », il est à remarquer que parmi tous les genres à palpes de moins de quatre articles et présentant une grande variété morphologique, aucune espèce ne présente d'ocelles. Par contre, l'origine géographique de l'espèce pourrait légitimer la conception d'un *Limnephilida* archaïque. La présence d'une seule espèce et d'un seul genre ne nous paraît pas devoir autoriser la création d'une famille nouvelle, une connaissance plus poussée de la faune trichoptérologique australienne apportera certainement de plus amples informations sur le problème de cette espèce que nous rangeons, actuellement, dans la famille des *Limnephilidae*.

Tasmania gen. nov.

Tête portant trois ocelles, deux sur le sommet de la tête et un sur le front en avant de l'insertion des antennes.

Formule calcarienne : 2.2.4.

Palpes maxillaires de trois articles, cylindriques chez le mâle.

Cellules discoïdale et médiane fermées à l'aile supérieure et l'aile inférieure.

Chez l'espèce présente, l'aile supérieure est couverte d'une pubescence dense et colorée.

Tasmania caparti sp. n.

Aile supérieure (longueur 5,5 mm) de teinte brune pour la membrane proprement dite mais recouverte de soies d'un jaune orange très lumineux, elle est parsemée de plages de soies blanches bordées d'une marge de soies brun marron. Les taches blanches se disposent de la manière suivante; en allant de proximal à distal : une tache, petite et circulaire, près de la naissance des nervures anales; une circulaire contre la costale au niveau du premier sixième de la longueur de l'aile; une, allongée, partant au niveau du premier tiers de la longueur, sous cette tache se trouve un groupe de trois taches : une, ovale, au bord supérieur au niveau de la moitié de la longueur de l'aile; deux petites taches se touchant presque, au centre de l'aile; une petite, ronde, près de l'arculus; une tache très longue, partant du bord supérieur là où la sous-costale et la radiale rejoignent la costale, et, atteignant les deux tiers de la largeur de l'aile; enfin, une série de taches dispersées en arc-de-cercle un peu en retrait du bord.

Nervation; les fourches 1, 2, 3, 4 sont présentes et sessiles, la cellule discoïdale est pédonculée, la cellule médiane est très longue.

Aile inférieure (longueur 4 mm). Teinte générale brun foncé.

Elle possède les fourches 1, 2, 3, 5, sa cellule discoïdale est petite et très longuement pédonculée. La radiale forme une large boucle à son extrémité avant de rejoindre la costale.

Tête. La partie supérieure porte deux plaques allongées latérales et deux occipitales, elles sont garnies de longues soies d'un blanc très pur, en arrière de l'article basal des antennes se trouve un ocelle. Entre les

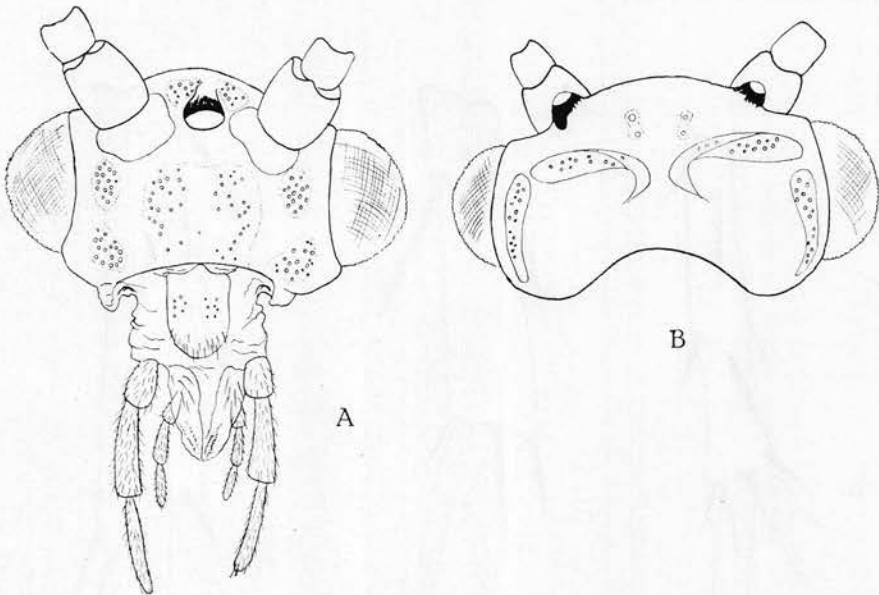


Fig. 1. — *Tasmania caparti* gen. nov., sp. n. A. Tête vue de face; B. Tête vue occipitale.

antennes, se trouve également un ocelle flanqué de deux petites aires de forme vaguement triangulaire et plantées de soies. La face de la tête porte également de très fortes soies; une large plaque centrale de soies couleur crème et deux plaques latérales, plus petites, avec des soies d'un brun roux.

Le premier article des antennes est couvert de longues soies brunes et il montre, au bord supérieur de la face interne, une courte brosse de soies blanches. Les palpes maxillaires sont au nombre de trois et offrent les rapports de longueur suivants (l'article basal étant considéré comme unité) : 1. 3,6,2,5. Les palpes labiaux, plus petits, sont d'allure normale.

Genitalia ♂.

Le neuvième tergite émet, en son milieu, un processus à extrémité élargie et arrondie avec le bord postérieur planté d'une rangée de fines soies. Latéralement se trouve une pièce en raquette densément couverte

soies. Le pénis, arqué vers le bas, est formé de deux valves légèrement sclérifiées et laissant échapper une membrane vraisemblablement érectile.

Le gonopode se compose d'une pièce basale, très large, incurvée vers le bas et d'un second article court, à extrémité arrondie portant une pointe obtuse dirigée vers l'intérieur.

Matériel. — (Holotype) Cradle (Tasmanie) 27-I-1923, rec. 1. A. TONNOIR (3 Paratypes). Lote Lilla (Tasmanie) 14-I-1923, rec. A. TONNOIR (conservés dans les collections de l'Institut royal des Sciences naturelles de Belgique).

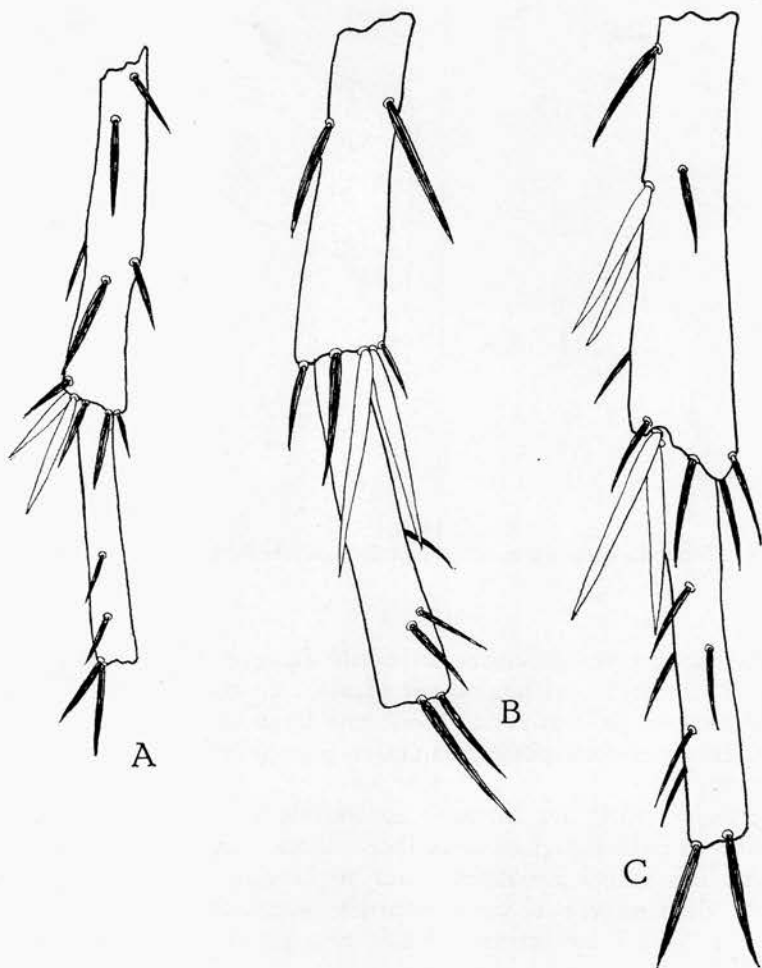


Fig. 2. — *Tasmania caparti* gen. nov., sp. n.
A. 1^o paire de pattes (éperons); B. 2^o paire de pattes (éperons);
C. 3^o paire de pattes (éperons).

n 18
enke p. 4-5



Aile supérieure d'un exemplaire mâle.

S. JACQUEMART. — Une espèce et un genre nouveaux
de Trichoptère de Tasmanie.

1901

1902

1903

1904

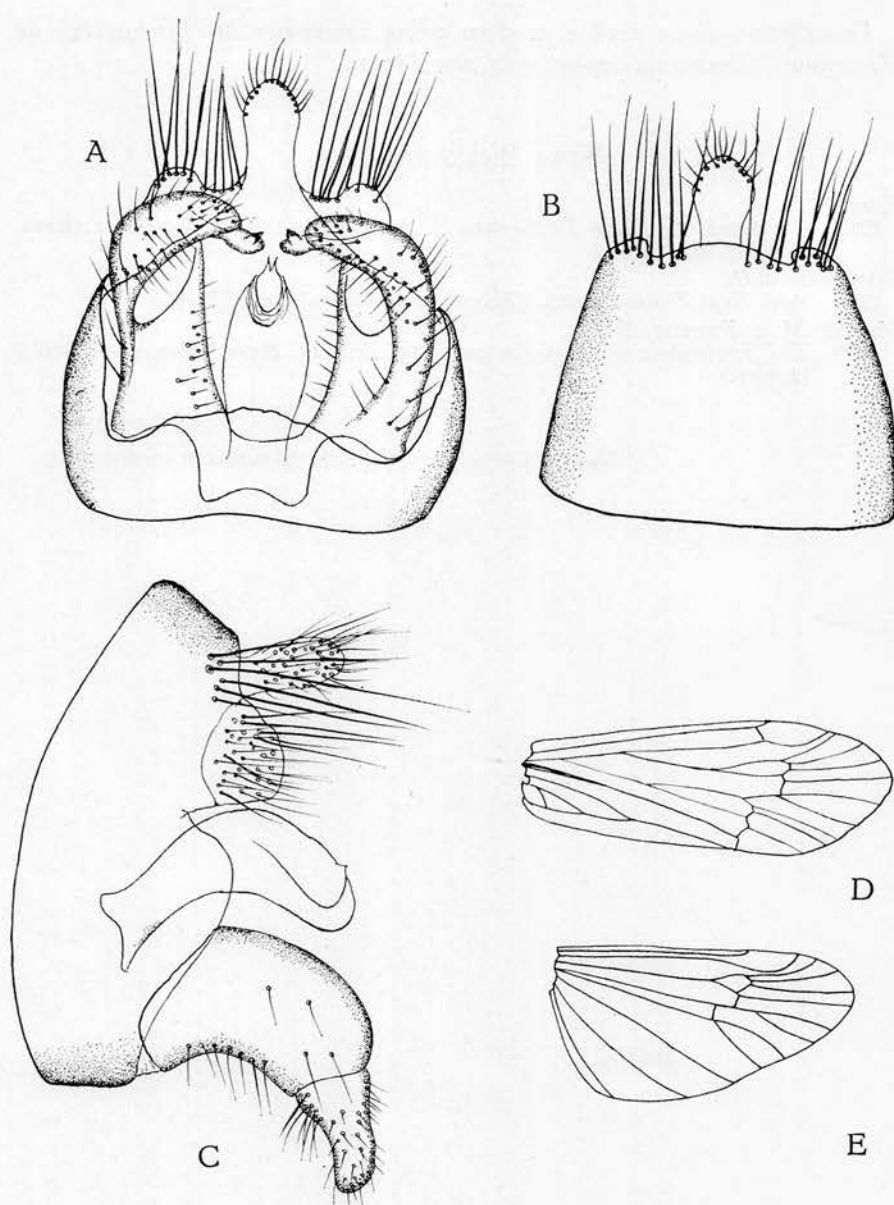


Fig. 3. — *Tasmania caparti* gen. nov., sp. n.
 A. Genitalia ♂, vue ventro-dorsale; B. Genitalia ♂, vue dorso-ventrale;
 C. Genitalia ♂, vue latérale; D. Aile supérieure; E. Aile inférieure.

RÉSUMÉ.

Description d'une espèce et d'un genre nouveaux de Trichoptère de Tasmanie : *Tasmania caparti* gen. nov., sp. n.

INDEX BIBLIOGRAPHIQUE.

KIMMINS, D.

1960. *Corrections to « The Trichoptera of Australia and New Zealand »*. (Entm. Monthly Magaz. 95.)

MAC FARLANE, A.

1956. *Add. New Zealand Trich.* (Record. Canterbury Mus. 7. 29-41.)

MOSELY, M. et KIMMINS, D.

1953. *The Trichoptera of Australia and New Zealand, British Museum.* (Natural History.)

INSTITUT ROYAL DES SCIENCES NATURELLES DE BELGIQUE.

