

Institut royal des Sciences
naturelles de Belgique

Koninklijk Belgisch Instituut
voor Natuurwetenschappen

BULLETIN

MEDEDELINGEN

Tome XXXIX, n° 39

Deel XXXIX, n° 39

Bruxelles, décembre 1963.

Brussel, december 1963.

TRICHOPTERES NOUVEAUX DES ILES MAURICE
ET DE LA REUNION,

par Serge JACQUEMART (Bruxelles).

M. J. VINSON, Directeur du Musée d'Histoire naturelle de l'île Maurice, a bien voulu nous confier, pour étude, un lot de Trichoptères provenant de cette île et de la Réunion. Les exemplaires étaient conservés à sec, à l'exception des Hydroptilides, heureusement fixés dans l'alcool.

Ce matériel comprenait cinq espèces nouvelles et une déjà décrite par nous et provenant de l'île Maurice : *Hydropsyche mokaensis* JACQUEMART.

DESCRIPTIONS.

Hydropsyche furcata sp. n.

Aile supérieure de teinte ocre avec un réseau de teinte terre de Sienne naturelle pâle, longueur 13 mm. Aile inférieure d'un brun très pâle, longueur 8,5 mm.

Genitalia ♂. — Le rapport entre les articles basaux et terminaux des gonopodes est de quatre à un, les articles terminaux sont pointus et à pointe émoussée. La pilosité est moyenne, les soies les plus longues se trouvant à la partie externe de l'extrémité de l'article de base.

Le dixième tergite présente une large échancrure arrondie au bord postérieur, elle est flanquée de deux prolongements arrondis à leur extrémité celle-ci est couverte de très fines épines, très denses. Sur la moitié externe des flancs se trouvent les cercles classiques des fines soies éparses.

Le pénis, coudé vers le bas, porte à la partie inférieure de son extrémité, un processus à tête légèrement dilatée et portant deux pointes dirigées

vers le haut. De part et d'autre de l'incision se situent deux organes digitiformes avec trois courtes épines. En vue dorsale l'extrémité est dilatée et légèrement concave à l'extrémité.

Ressemble très fort à *H. bwambana* MOSELY provenant du Ruwenzori.

Matériel. — Ile Maurice, Macabé, 20 exemplaires. L'holotype et trois paratypes sont à l'Institut royal des Sciences naturelles de Belgique; les autres paratypes sont déposés au Musée d'Histoire naturelle de l'île Maurice.

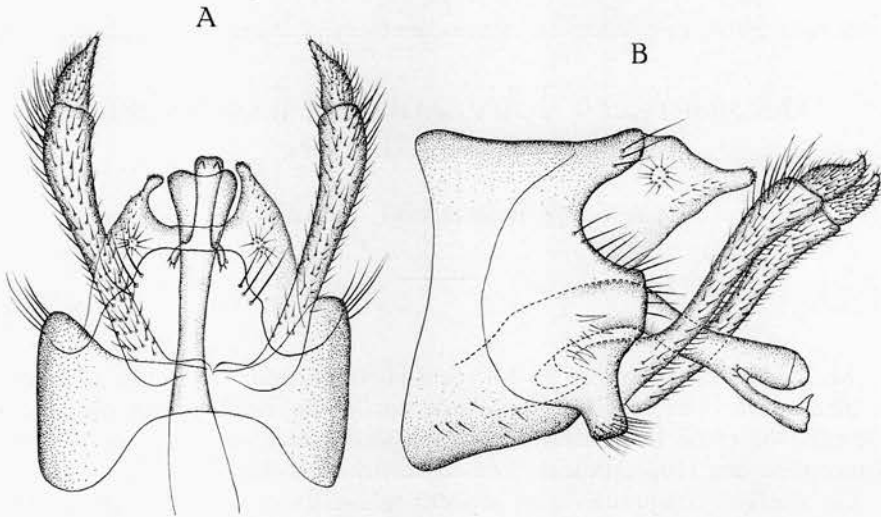


Fig. 1. — *Hydropsyche furcata* sp.n. A. Genitalia ♂, vue dorso-ventrale; B. Genitalia ♂, vue latérale.

Hydropsyche mokaensis JACQUEMART.

Matériel. — Ile Maurice, Macabé, 1 exemplaire.

Leptocerus mauritii sp. n.

Aile supérieure couverte de soies, brun marron et brun roux, avec quelques groupes, éparses, de soies plus claires, longueur 8 mm. Aile inférieure portant des soies longues brun foncé, longueur 7 mm.

Les antennes, très longues, sont densément couvertes d'écailles terre de Sienne, avec à la base de chaque article un anneau d'écailles d'un blanc pur ne faisant pas complètement le tour de l'antenne.

Génitalia ♂. — Le gonopode émet, à partir de la pièce basale, un long processus se courbant vers l'avant et se terminant en raquette large. Le bord postérieur du gonopode est garni de prolongements portant chacun une soie.

Le pénis est membraneux et érectile, à sa partie inférieure se trouve une pièce à base large, à extrémité allant s'amincissant et se terminant par une pointe en crochet.

Les pièces intermédiaires sont longues et droites, elles sont doubles et portent à leur extrémité une petite pointe dressée vers le haut.

Le dixième tergite s'effile en une pointe garnie de quelques fines épines.

Matériel. — Ile Maurice, Mont Cocotte, 2 exemplaires. L'holotype se trouve à l'Institut royal des Sciences naturelles de Belgique et le paratype au Musée d'Histoire naturelle de l'île Maurice.

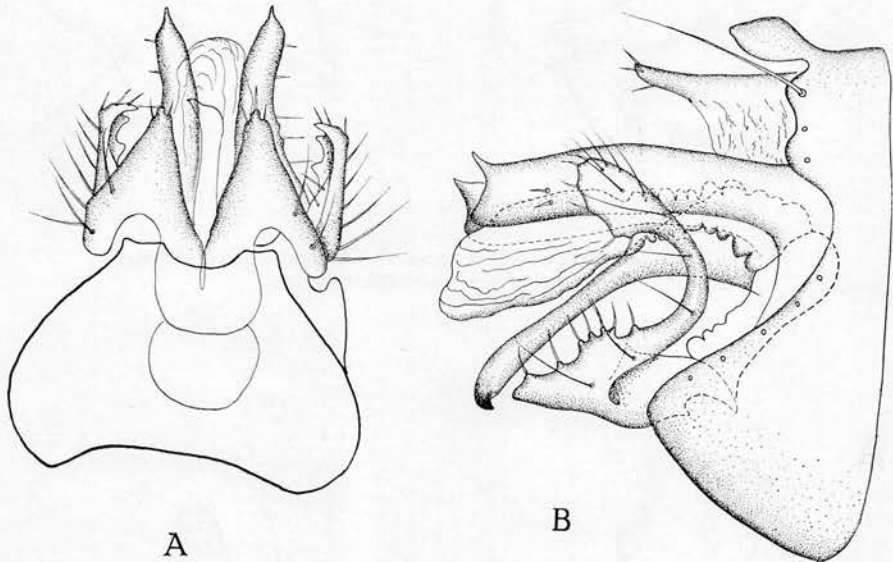


Fig. 2. — *Leptocerus mauritii* sp.n. A. Genitalia ♂, vue dorso-ventrale; B. Genitalia ♂, vue latérale.

Leptocerus bulbosus sp. n.

Aile supérieure brun sèpia, à forte chétotaxie : des groupes de soies de teinte jaune claire forme des taches diffuses et plus claires, longueur 7 mm. Aile inférieure, couverte également de soies sèpia mais moins densément que la supérieure, longueur 5 mm.

Genitalia ♂. — Les gonopodes offrent une structure très complexe, constituée par une plaque basale portant un ensemble pédonculé de deux pièces. La pièce basale est assez large, elle porte, à la moitié du bord supérieur, un mamelon couvert de fine soies. Aux deux tiers de ce bord antérieur prend naissance une formation composée d'un corps bulbeux, à allure de figue, flanqué d'une raquette allongée portant quelques soies courtes au côté postérieur et des prolongements portant des

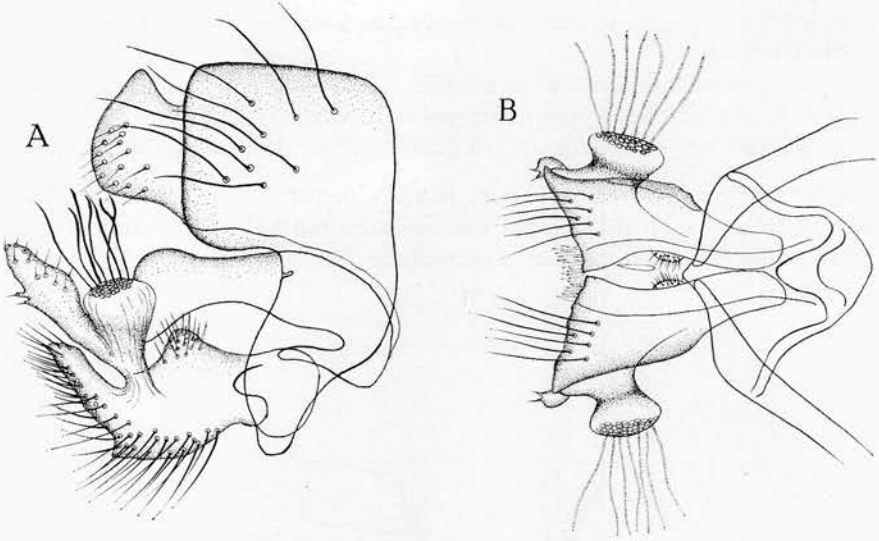


Fig. 3. — *Leptocerus bulbosus* sp.n. A. Genitalia ♂, vue latérale; B. Genitalia ♂, vue ventro-dorsale.

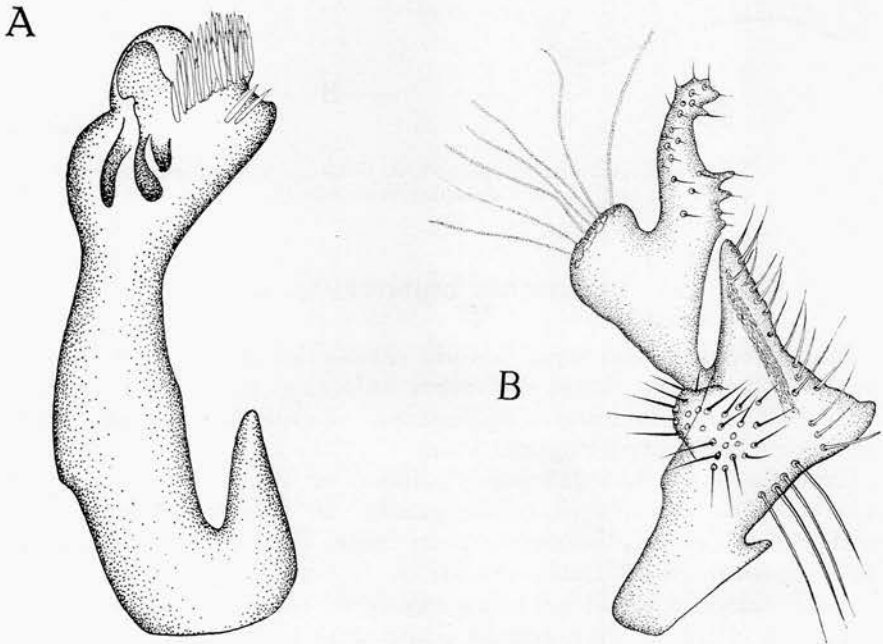


Fig. 4. — *Leptocerus bulbosus* sp.n. A. Pénis; B. Gonopode.

soies. La partie supérieure du bulbe est légèrement aplatie et garnie de longues soies de structure granuleuse. Enfin l'extrémité postérieure de la pièce basale se relève vers le haut en une pointe à bord parallèle.

Le dixième tergite est visible, il est mince avec le bord postérieur droit et il porte de nombreuses soies, courtes.

Le pénis est légèrement courbé vers le bas, il présente un léger étranglement avant son extrémité qui est globuleuse et garnie d'une touffe dense d'épines acérées et sclérifiées.

Matériel. — Ile Maurice, Macabé, 1 exemplaire. L'holotype se trouve à l'Institut royal des Sciences naturelles de Belgique.

Chimarra travei sp. n.

Aile supérieure gris pâle, très diaphane, longueur 6 mm. Aile inférieure de même teinte, longueur 5 mm.

Genitalia ♂. — Les gonopodes ont la forme de demi-lune à angle antéro-inférieur arrondi, ils sont couverts de soies assez courtes. Les pièces intermédiaires sont minces, les lobes inférieurs sont légèrement courbés vers le bas et en pointe obtuse; la partie supérieure montre deux mamelons symétriques plantés de soies courtes et droites.

Le pénis, très fort, est courbé en angle droit, il comporte une partie dévaginable couverte de très fines épines et en supportant deux grandes, noires et acérées.

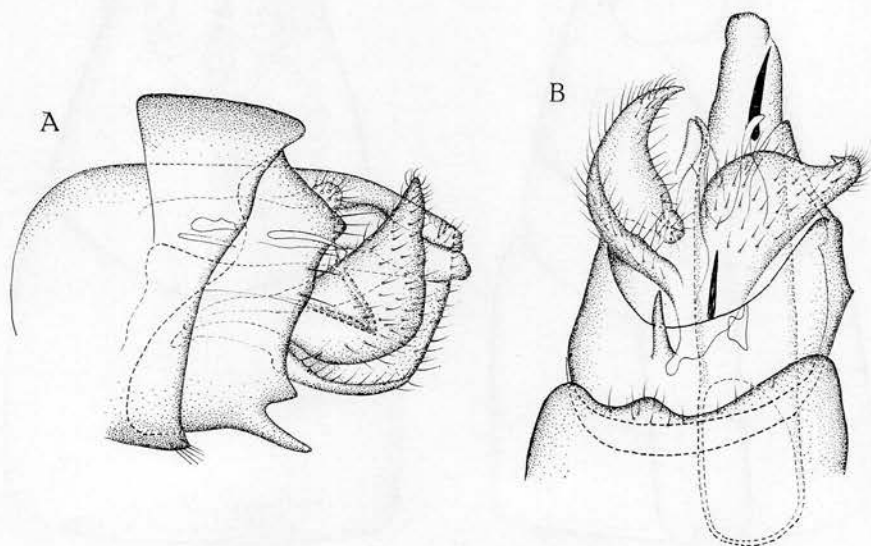


Fig. 5. — *Chimarra travei* sp.n. A. Genitalia ♂, vue latérale; B. Genitalia ♂, vue ventro-dorsale.

Matériel. — Ile Maurice, mare longue, 1959 et Macabé, 30-XII-1962, 5 exemplaires. L'holotype et un paratype se trouvent à l'Institut royal des Sciences naturelles de Belgique. Les autres paratypes sont au Musée d'Histoire naturelle de l'île Maurice.

Oxyethira flagellata sp. n.

Aile supérieure, longueur 2,3 mm. Aile inférieure, longueur 2,7 mm.

Génitalia ♂. — Il présente une grande symétrie, la pièce porte deux petites pointes noires, sclérifiées, dirigées vers le haut; de part et d'autre du dixième segment se situent deux lobes, arrondis à leur extrémité. Le neuvième segment est très ouvert.

Le pénis porte, en son milieu et enroulé une fois autour de lui, un long filament pointu. Près de l'extrémité, dilatée, prend naissance un organe plat et rubanné dépassant la tête du pénis.

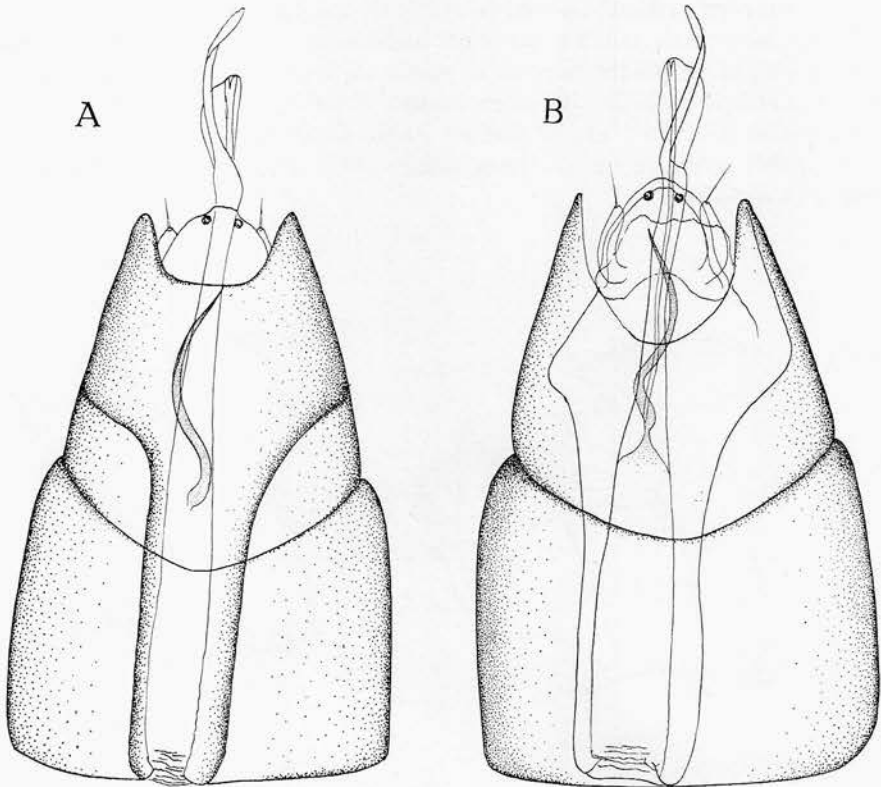


Fig. 6. — *Oxyethira flagellata* sp.n. A. Genitalia ♂, vue dorso-ventrale; B. Genitalia ♂, vue ventro-dorsale.

Matériel. — Ile de la Réunion, Hell-Bourg, 8-II-1955, 6 exemplaires. L'holotype et deux paratypes se trouvent à l'Institut royal des Sciences naturelles de Belgique. Les autres paratypes sont au Musée d'Histoire naturelle de l'île Maurice.

RÉSUMÉ.

Description de cinq Trichoptères nouveaux des îles Maurice et de la Réunion.

INSTITUT ROYAL DES SCIENCES NATURELLES DE BELGIQUE.

