

Institut royal des Sciences  
naturelles de Belgique

Koninklijk Belgisch Instituut  
voor Natuurwetenschappen

BULLETIN

Tome XXXIX, n<sup>o</sup>. 34

Bruxelles, octobre 1963.

MEDEDELINGEN

Deel XXXIX, n<sup>r</sup> 34

Brussel, oktober 1963.

NOUVELLES FORMES DE LAMIAIRES  
(QUINZIEME PARTIE),

par Stephan BREUNING (Paris).

Dorcadion (*Pedestredorcadion*) *lianokladii* BREUNING  
m. *posticediverseinterruptum* nom. nov. pro.

*Dorcadion (Pedestredorcadion) lianokladii* BREUNING m. *posticeinterruptum* BREUNING, 1962, Ent. Abh. Ber. Staatl. Mus. Tierk. Dresden, XXVI, p. 256 (nec 1946).

Dorcadion (*Pedestredorcadion*) *regulare* PIC  
m. *postsubvittipenne* nom. nov. pro.

*Dorcadion (Pedestredorcadion) regulate* PIC m. *postvittipenne* BREUNING, 1962, Ent. Abh. Ber. Staatl. Mus. Tierk. Dresden, XXVI, p. 328 (nec 1962, *Reichenbachia* I, p. 40).

Dorcadion (*Iberodorcadion*) *fuliginator* L.  
ssp. *obesum* GAUT. m. *pseudofuliginator* nov.

Comme *obesum* GAUT., mais les élytres couverts entièrement de pubescence blanche comme chez *fuliginator* L. f. typ.

Type un ♂ de Charente : Monthérault, début mai 1942. — Un Paratype de Charente : Verteuil, 20-VI-1955, in coll. ARDOIN.

*Monochamus abyssinicus* BREUNING (1935).

*Tricholamia aethiopica* MÜLLER, 1941, Atti Mus. civ. Stor. Nat., Trieste, XIV, p. 332 (nov. syn.).

*Annamanum guerryi* PIC.

*Eryssamena guerryi* PIC, 1903, Echange, XVIII, p. 105; 1903, Longic. IV/2, p. 22.

*Eryssamena guerryi* GRESSITT, 1951, Longic., II, p. 522.

Très allongé et étroit. Antennes presque deux fois plus longues que le corps; le scape modérément long et assez mince, pourvu d'une cicatrice complète, le troisième article aussi long que le quatrième, un peu plus long que le scape. Tubercules antennifères assez rapprochés et sail-lants. Lobes inférieurs plus hauts que larges, trois fois plus longs que les joues. Front plus haut que large. Pronotum aussi long que large, densément et finement ponctué sur le disque, pourvu d'une petite épine latérale conique. Elytres presque trois fois plus longs que la tête et le pronotum réunis, parallèles, tronqués à l'apex (l'angle marginal obtus), sauf dans la partie apicale très densément et peu finement ponctués.

Rouge foncé, couvert de pubescence grise entremêlée d'ochracé sur la tête, sur le pronotum et sur l'abdomen. L'écusson, les mesepisternes et la partie antérieure des métépisternes couverts de pubescence ochracée. Elytres à pubescence brun rougeâtre, marbrés d'un peu de gris et densément marbrés d'ochracé sur le tiers apical et en forme d'une large bande prémédiane remontant très obliquement de la suture en direction de l'épaule. Articles antennaires à partir du troisième à pubescence brun foncé sauf à la base des articles.

Long. : 11-12 mm; larg. : 2-2 mm  $\frac{1}{3}$ .

Décrit par PIC dans le genre *Eryssamena* BATES, cette espèce appartient en réalité au genre *Annamanum* PIC (*Agniini*). Yunnan (PIC); Han-kia-pin (Institut royal des Sciences naturelles de Belgique).

*Biobessa beatrix* GAHAN.

*Corus nigrociliatus* BREUNING (1940, Atti Sic. It. Sc. Nat., LXXIX, p.167), nov. syn.

*Batrachorhina* (*Soridus*) *suborientalis* nom. nov.

*Batrachorhina* (*Soridus*) *orientalis* BREUNING (1958, Mitt. Zool. Mus. Berlin, XXXVI, p. 473 — nec 1956), nov. syn.

### Pseudale SCHWARZER.

De ce genre j'avais publié seulement une description sommaire (1962, Ent. Arb. Mus. FREY, XIII, p. 490) selon la description originale. Depuis j'ai pu étudier un exemplaire dans la collection du Musée FREY.

Allongé. Antennes fines, sensiblement moins longues que le corps; le scape peu long, modérément fort, le troisième article un peu plus long que le quatrième, sensiblement plus long que le scape. Tubercules antennifères distants et peu saillants. Yeux grossièrement facettés, subdivisés. Pronotum transverse, légèrement arrondi sur les côtés. Elytres allongés, échancrés à l'apex; sur chaque élytre un tubercule discal postbasilaire allongé et trois fines crêtes longitudinales discales sur le deuxième tiers, dont la première à partir de la suture forme après le milieu un petit tubercule longitudinal. Tête rétractile. Saillie prosternale à peine moins haute que les hanches, arquée. Saillie mésosternale légèrement inclinée vers l'avant. Métasternum court. Pattes de longueur moyenne, les fémurs claviformes.

### Pseudale fasciata SCHWARZER.

*Pseudale fasciata* SCHWARZER, 1925, Ent. Bl., XXI, p. 67.

Lobes inférieurs des yeux beaucoup moins longs que les joues. Tête densément et très finement ponctuée. Pronotum et élytres densément et grossièrement ponctués, les points plus fins seulement dans la partie apicale des élytres. Elytres échancrés à l'apex (l'angle sutural proéminent mais arrondi, l'angle marginal étiré en un long lobe arrondi).

Brun foncé, couvert de pubescence brun rougeâtre. Sur chaque élytre une bande transversale médiane blanchâtre qui au bord latéral se recourbe en s'élargissant. Pronotum avec une large bande longitudinale blanchâtre dans sa moitié postérieure. Dessous du corps à pubescence grise, le bord postérieur des segments abdominaux frangé de jaune. La partie apicale des articles antennaires trois à dix et la base des articles quatre à onze à pubescence blanchâtre.

Long. : 9-10 mm; larg. : 3 mm  $\frac{3}{4}$ .

Formose : Tokoshu (SCHWARZER); Hoozan (Musée FREY).

### *Pterolophia* (s.s.) *dorsivaria* FAIRMAIRE.

*Opsis dorsivaria* FAIRMAIRE, 1850, Rev. Zool., (2) II, p. 117.

Allongé. Antennes fines, beaucoup moins longues que le corps, non frangées en-dessous; le scape modérément long et mince, le troisième arti-

cle beaucoup plus long que le quatrième ou que le scape. Tubercules antennifères très peu saillants. Lobes inférieurs des yeux un peu moins longs que les joues. Tête et pronotum à ponctuation très dense et extrêmement fine. Pronotum transverse, convexe, à bords latéraux légèrement arrondis. Ecusson semi-circulaire. Elytres longs, très convexes, échancrés à l'extrémité (l'angle marginal et l'angle sutural proéminents, mais arrondis), très densément et très finement ponctués.

Rouge, couvert de pubescence brun rougeâtre entremêlée de blanchâtre. La couleur blanchâtre se fait surtout remarquer sur chaque élytre dans la moitié postérieure suturale et en forme de deux bandes longitudinales posthumérales qui s'étendent à peu près jusqu'au milieu de l'élytre et sont réunies en arrière; l'interne de ces deux bandes est bordée du côté sutural par une étroite bande longitudinale prémédiane brun foncé peu nette.

Long. : 7 mm  $\frac{1}{2}$ ; larg. : 2 mm  $\frac{3}{4}$ .

Décrit par FAIRMAIRE sur un individu (♀) des Iles Tonga.

Cette espèce, qui avait été placée par l'auteur dans le genre *Oopsis* FAIRMAIRE, manque dans ma révision des espèces de la faune australienne du genre *Pterolophia* NEWMAN (1963, Ent. Abhandl. Staatl. Mus. Dresden, XXIX, n° 1, p. 23 ff.). Elle s'intercale dans mon tableau de détermination du Sg. *Pterolophia* s.s. (l.c. p. 25) près du n° 10 en différant de *globosa* BREUN. entre autre par la présence de dessins blanchâtres sur les élytres et se place à côté de *lateripicta* FAIRM.

### Falozorispella nom. nov.

*Falozorilispe* PIC, 1945, Echange, LXI, n° 499, p. 2.

Très allongé et étroit. Antennes fines, un peu plus longues que le corps, frangées en-dessous de poils longs, le scape assez long et assez mince, le troisième article un peu plus long que le quatrième ou que le scape, le quatrième article sensiblement plus long qu'un des articles suivants. Tubercules antennifères distants et non saillants. Yeux grossièrement facettés, fortement échancrés. Front large, légèrement trapézoïdiforme. Pronotum presque aussi long que large, faiblement arrondi sur les côtés, étranglé avant la base, pourvu de deux sillons transversaux postérieurs profonds et d'un fin sillon transversal antérieur. Elytres très longs, convexes, parallèles, un peu plus larges que le pronotum, arrondis à l'apex. Tête non rétractile. Saillie prosternale étroite, moins haute que les hanches et arquée. Saillie mésosternale étroite, légèrement inclinée vers l'avant. Métasternum de longueur normale. Cavités coxales intermédiaires ouvertes. Pattes de longueur normale; les fémurs claviformes, les tibias intermédiaires sans sillon dorsal, les crochets divergents. Tout le corps, les pattes et le scape garni de longs poils dressés.

Type. — *albosignata* PIC.

Le nom de PIC étant préoccupé par *Falozorilispe* BREUNING, 1943, je change le nom en *Falozorispießella*. Ce genre se range parmi les *Pteropliini*. Dans mon tableau de détermination des genres de la tribu des *Pteropliini* (1962, Ent. Arb. Mus. FREY, XIII, p. 380) elle s'intercale près du n° 89 en différant de *Similosodus* MC KEOWN par le front légèrement trapézoïdiforme, le pronotum à peine transverse, etc. Par son aspect général elle rappelle plutôt le genre *Egesina* PASCOE.

*Falozorispießella* albosignata PIC, 1945.

Echange, LXI, n° 499, p. 2.

Lobes inférieurs des yeux un peu plus longs que les joues. Tête et pronotum densément et assez grossièrement ponctués. Elytres assez densément et grossièrement ponctués, les points plus ou moins sérialement alignés.

Brun noir, assez luisant. Sur chaque élytre trois étroites bandes transversales blanches, une légèrement ondulée à la fin du quart basilaire, une postmédiane droite et une juste après la base qui n'atteint pas la suture.

Long. : 4 mm  $\frac{1}{2}$ ; larg. : 1 mm  $\frac{1}{3}$ .

Décrit par PIC sur un individu de Chine : Prov. Kwei-chow (coll. PIC).

*Enispia gressitti* GILMOUR et *Enispia fisheri* GILMOUR.

Se rangent toutes deux dans le genre *Egesina* PASCOE, tout en appartenant au sous-genre s.s.

*Enispia quadristigma* GRESSITT et *Enispia tholana* GRESSITT.

Appartiennent également toutes deux au genre *Egesina* PASCOE.

*Diadelia* (s.s.) *retrospinosula* nom. nov.

*Diadelia* (s.s.) *retrospinosula* BREUNING (1961, Bull. Mus. Nat. d'Hist. Nat. (2 sér.), XXXIII, p. 177 (nec 1942), nov. syn.

*Glenea* (s.s.) *rufulibasicornis* nom. nov.

*Glenea* (s.s.) *rufobasicornis* BREUNING (1961, Mitt. Zool. Mus. Berlin, XXXVII, p. 325 — nec 1956), nov. syn.

### *Menesia* (s.s.) *bicoloricornis* n. sp.

Proche de *shelfordi* BREUNING, mais les lobes inférieurs des yeux trois fois plus longs que les joues, le pronotum sensiblement plus long que large, sur chaque élytre en arrière de l'écusson une courte bande suturale blanche, qui s'étend jusqu'un peu en arrière de la bande oblique pré-médiane, la tache apicale blanche plus longue et plus étroite, n'atteignant pas le bord latéral, les fémurs antérieurs entièrement jaune rougeâtre, les articles antennaires à partir du quatrième d'un rouge clair.

Type. — Un ♂ de Sumatra : Bukoelen, Moeara-Tenan, leg. M. E. WALSH, dans ma collection. — Un Paratype idem.

### *Nupserhoglenea* n. gen.

Très allongé. Antennes assez fines, un peu moins longues que le corps (cassées au huitième article chez le type), peu densément frangées en dessous de poils courts; le scape peu long et peu fort, le troisième article sensiblement plus long que le quatrième ou que le scape, le quatrième article aussi long que le cinquième. Tubercules antennifères peu distants et peu saillants. Yeux finement facettés, fortement échancrés. Pronotum aussi long que large, arrondi sur les côtés, étranglé et déprimé avant la base. Elytres très longs, arrondis à l'apex, sensiblement plus larges que le pronotum à leur base, pourvus, chacun d'une crête humérale droite et fortement accusée et d'une fine crête subhumérale, droite et bien accusée, les deux crêtes réunies sensiblement avant l'apex. Tête rétractile. Saillie prosternale étroite, moins haute que les hanches, arquée. Saillie mésosternale légèrement inclinée vers l'avant. Métasternum de longueur normale. Métépisternes larges et arrondies à leur bord antérieur. Cavités coxales intermédiaires ouvertes. Pattes de longueur moyenne. Fémurs linéaires. Tibias intermédiaires avec un sillon dorsal. Crochets appendiculés.

Type. — *cerrutii* BREUNING.

Ce nouveau genre se place dans les *Saperdini*. Dans mon tableau de détermination des genres de cette tribu (1952, Ent. Arb. Mus. FREY, III, p. 111) il s'intercale près du n° 42 en différent d'*Eutetrappa* BATES par l'absence de poils dressés sur les élytres et la présence d'une crête subhumérale sur l'élytre. Par ce dernier caractère il se rapproche du genre *Glenea* NEWMANN, duquel il diffère par les élytres arrondis à l'apex. Du genre *Nupserha* THOMS. duquel il se rapproche par la forme et par le dessin il diffère par la présence d'une crête subhumérale, le manque total de crêtes discales sur les élytres, les élytres arrondis à l'apex, etc.



*Nupserhoglenea cerrutii* (1) n. sp.

Lobes inférieurs des yeux deux fois plus longs que les joues. Front beaucoup moins large qu'un de ces lobes. Tête et pronotum assez densément et très finement ponctués.

Elytres densément ponctués sur les deux tiers antérieurs, les points assez gros sur la partie basilaire devenant vers l'arrière de plus en plus fine.

Noir, couvert de pubescence noire. Front, joues et une large bande longitudinale parcourant le vertex, le pronotum et l'écusson et s'étendant jusqu'à l'apex des élytres à pubescence blanche. Moitié latérale de l'élytre d'un rouge assez foncé et couvert de fine pubescence brun foncé. Dessous du corps couvert en majeure partie de pubescence blanchâtre sauf deux tâches latérales noires sur chaque segment abdominal. Fémurs et tibias rouges, la partie apicale des fémurs noirâtres. Tarses noirs à fine pubescence gris clair. Antennes à partir du troisième article d'un rouge assez foncé et couvertes de fine pubescence brun foncé.

Long. : 13 mm; larg. : 3 mm  $\frac{1}{3}$ .

Type. — Un ♂ d'Abyssinie : Caffa, Goldia, V-1940, leg. MENEGHETTI in coll. CERRUTI.

*Nupserha grisea* AURIVILLIUS m. *binigrovittipennis* nov.

Comme la forme typique, mais le vertex et le disque du pronotum sans trace de bande longitudinale noire, les deux bandes latérales noires du pronotum non prolongées vers l'avant sur l'occiput; sur chaque élytre deux étroites bandes longitudinales noirâtres, l'une située entre la suture et la crête discale interne, l'autre entre la crête humérale et la marge externe; tarses jaune rougeâtre; antennes rouges.

Type. — Une ♀ d'Abyssinie : Caffa, Goldia, V-1940, leg. MENEGHETTI in coll. CERRUTI.

*Nupserha malabarensis* PIC m. *bivittipennis* nov. (fig. 1).

Comme *m. nilghirica* BREUNING, mais sur chaque élytre une étroite bande longitudinale jaune rougeâtre partant de l'épaule et s'étendant le long du bord interne de la crête numérale jusqu'un peu au-delà du milieu de la longueur de l'élytre.

(1) Je dédie cette espèce en honneur de mon ami Marcello CERRUTI qui fut si aimable de me soumettre un certain matériel de Lamiaires d'Abyssinie.



Fig. 1. — *Nupserha malabarensis* Pic m. *bivittipennis* nov.

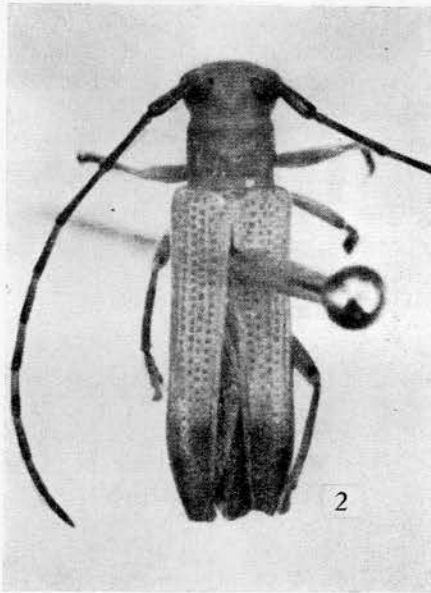


Fig. 2. — *Nupserha madurensis* m. *fuscoabdominalis* nov.



Type. — Une ♀ de l'Inde : Nilghiri Hills, 1.100 m alt., leg. V-1961, leg. P. S. NATHAN in coll. GILMOUR.

*Nupserha madurensis* PIC m. *fuscoabdominalis* nov. (fig. 2).

Comme la forme typique, mais les taches noires sur les parties latérales du pronotum et sur les côtés du mésosternum plus grandes et l'abdomen presque entièrement noir.

Type. — Une ♀ de l'Inde : Nilghiri Hills, 1.100 m alt., leg. P. S. NATHAN, coll. GILMOUR.

*Nupserha madurensis* PIC m. *nigrobivittipennis* nov. (fig. 3).

Comme m. *nigrovittata* BREUNING, mais le métasternum, les métépisternes et la partie médiane des deux premiers segments abdominaux, noirs; sur chaque élytre une assez large bande longitudinale noirâtre peu nette couvrant le tiers sutural, débutant à la fin du tiers basilaire pour rejoindre la partie apicale noire de l'élytre.

Type. — Un ♂ de l'Inde : Nilghiri Hills, Devala, 1.100 m alt., V-1961, leg. N. S. NATHAN in coll. GILMOUR.



Fig. 3. — *Nupserha madurensis* PIC m. *nigrobivittipennis* nov.

### *Oberea tenggeriana* n. sp.

Très allongé et très étroit. Antennes un peu moins longues que le corps, le troisième article un peu plus long que le quatrième, sensiblement plus long que le scape. Lobes inférieurs des yeux de moitié plus longs que les joues (♀). Front de moitié plus large qu'un de ces lobes (♀). Front et partie antérieure du vertex très densément et finement ponctués. Pronotum transverse, densément et grossièrement ponctué et ridé sur la partie médiane du disque, pourvu de deux profondes dépressions transversales, une antérieure et une postérieure. Élytres très étroits, échancrés à l'apex (l'angle sutural pointu, l'angle marginal étiré en un lobe triangulaire pointu), peu densément et grossièrement ponctués dans la moitié antérieure. Fémurs postérieurs ne dépassant à peine le bord postérieur du premier segment abdominal.

Rouge, les deux tiers postérieurs des élytres brun foncé. Partie postérieure du métasternum et l'abdomen brun foncé, le premier segment abdominal, le deuxième segment sur les bords latéraux et une large bande médiane sur le troisième segment couverts d'une dense pubescence dorée. Fémurs postérieurs et tibias intermédiaires et postérieurs brun foncé. Antennes à partir du deuxième article brun foncé et couvertes d'une fine pubescence brun clair.

Long. : 20 mm; larg. : 3 mm  $\frac{1}{2}$ .

Type. — Une ♀ de Java : Mts Tengger, leg. WALSH dans ma collection.

Dans ma révision du genre *OBEREA* MULSANT, cette espèce se place à côté de *montivagans* FISHER duquel elle se distingue facilement par la grosse ponctuation du pronotum.

### *Conizonia (Coptosia) bithyniensis* GANGELBAUER ssp. *latevittata* nov.

Comme la forme typique, mais sur chaque élytre une large bande longitudinale disco-latérale blanche presque complète. Fémurs et tarses de couleur fondamentale noirâtre.

Type. — Un ♂ de l'Anatolie : Ulukischla (Nigde), 25/30-V-1960, leg. SEIDENSTÜCKER au Musée de Munich.

### *Oxylixa androsensis* n. sp.

Proche de *duponcheli* BRULLÉ, mais plus petit, le scape moins gros, le troisième article des antennes à peine plus long que le quatrième, les

lobes inférieurs des yeux de la longueur des joues, la tête et le pronotum à ponctuation un peu moins fine, le pronotum moins transverse, les élytres un peu plus largement arrondis à l'apex, peu finement ponctués surtout dans la moitié postérieure, la strie suturale ponctuée et la pubescence un peu différente.

Noir, couvert de pubescence d'un brun rougeâtre clair. Disque du pronotum avec trois bandes longitudinales ochracées modérément larges et peu apparentes. La partie apicale des articles antennaires quatre et cinq, les articles six à neuf sauf dans la partie basilaire et les articles dix à onze entièrement couverts de pubescence brun foncé.

Long. : 11 mm; larg. : 3 mm  $\frac{1}{2}$ .

Type. — Un ♂ de Grèce : Ile d'Andros, 27-IV-1960, leg. BREUNING dans ma collection.

*Phytoecia (Blepisanis) parteruficollis* BREUNING  
m. *parterufoampliata* nom. nov.

*Phytoecia (Blepisanis) parteruficollis* BREUNING m. *rufoampliata* BREUNING (1954, Parc Nat. de l'Upemba, I. Miss. DE WITTE, fasc. 25, p. 84 — nec 1953), nov. syn.

*Phytoecia (Blepisanis) neavei* AURIVILLIUS  
m. *rufoampliatoïdes* nom. nov.

*Phytoecia (Blepisanis) neavei* AURIVILLIERS m. *rufoampliata* BREUNING (1958, Bull. Inst. roy. Sc. nat. Belg., XXXIV, n° 22, p. 47 — nec 1953), nov. syn.

*Pseudophytoecia africana* AURIVILLIUS m. *cerrutii* (1) nov.

Comme la forme typique, mais l'écusson rouge et couvert de pubescence jaunâtre; les pattes rouge clair, mais le tiers basilaire des fémurs antérieurs, les fémurs intermédiaires et postérieurs, la partie apicale des tibias intermédiaires et la moitié apicale des tibias postérieurs, brun foncé; les articles antennaires quatre à huit rouges sauf dans la partie apicale.

Type. — Un ♂ d'Abyssinie : Caffa, Goldia, V-1940, leg. MENEHETTI in coll. CERUTTI.

