

NOTES SUR LES SEPSIDES.  
(DIPTERA TETANOCERIDEA).

par Paul VANSCHUYTBROECK (Bruxelles).

Les Sepsides appartiennent au groupe des Haplostomates, super-famille des *Tetanoceridea* (GRASSÉ, 1955), ayant : l'appareil buccal dépourvu de capsule chitineuse interne sur le fulcrum; la fente buccale le plus souvent sans denticules chitineuses; les ailes à nervures longitudinales trois et quatre presque parallèles à l'extrémité apicale et les cellules basales plus ou moins réduites par l'oblitération de la nervure transverse basale, fondant ainsi les deux cellules en une seule; les cuillerons nuls ou fortement réduits; l'abdomen composé d'au moins cinq segments.

Les Sepsides ont la nervure sous-costale distincte de la radiale et bien chitinisée et une nervation alaire complète; les yeux souvent pourprés; la tête aussi large ou moins large que le thorax.

Dans sa publication « Ditteri Eritrei », M. BEZZI (1) citait trente-deux espèces de *Sepsidae*, dont douze pour la faune éthiopienne; ce catalogue ne comportait que deux genres : *Sepsis* FALLEN et *Amydrosoma* BECKER.

Une étude plus complète avait été publiée par R. FREY (2) en 1908.

En 1917, paraît une monographie des espèces américaines par MELANDER & SPULER (3), peu d'espèces communes aux régions paléarctique et néarctique.

En 1925 et 1926, O. DUDA (4) publie sa monographie des Sepsides; ceux-ci sont groupés en six sous-familles : *Pandorinae*, *Toxopodinae*, *Meroplinae*, *Sepsinae*, *Palaesepsinae*, *Neosepsinae*, groupes qui furent repris en 1949 par BRUES et MELANDER.

(1) BEZZI, M., 1908, *Ditteri Eritrei*. (Bull. Soc. Entom. Ital., pp. 169-172.)

(2) FREY, R., 1908, *Über die in Finnland gefundenen Arten des Formenkreises der Gattung Sepsis* FALLEN. (Deutsch. Entom. Zeitschr., pp. 580-585.)

(3) MELANDER et SPULER, 1917, *Dipt. Sepsidae et Piophilidae*. (C. Wash. agr. exp. Stat. bull., n° 13.)

Les *Pandorinae* comportaient trois genres : *Eurychoromyia* HENDEL, *Pandora* HALIDAY et *Saltelliseps* DUDA et trois espèces : *scutellaris* FALLEN, *basalis* HALIDAY et *niveipennis* BECKER.

Les *Toxopodinae* étaient représentées par deux genres : *Toxopoda* MACQUART et *Paratoxopoda* DUDA avec, pour les deux genres, sept espèces : *nitida* MACQUART, *depilis* WALKER, *villicoxa* DUDA, *crassiforceps* DUDA, *nigritarsis* DUDA, *flavitarsis* DUDA et *intermedia* DUDA.

La sous-famille des *Themirinae*, beaucoup plus importante, comprenait cinq genres : *Protothemira* DUDA, *Enicita* WESTWOOD, *Cheligaster* MACQUART, *Enicomira* DUDA, *Themira* DESVOIDY, et vingt espèces : *albitarsis* ZETTERSTEDT, *fusca* BIGOT, *annulipes* MEIGEN, *crassiseta* DUDA, *simplicipes* DUDA, *bispinosa* MELANDER et SPULER, *leachi* MEIGEN, *minor* HALIDAY, *latitarsata* MELANDER et SPULER, *pusilla* ZETTERSTEDT, *incisurata* MELANDER et SPULER, *lucida* STAEGER, *flavicoxa* MELANDER et SPULER, *malformans* MELANDER et SPULER, *superba* HALIDAY, *seticrus* DUDA, *dampfi* BECKER, *putris* LINNÉ, *nigricornis* MEIGEN, *germanica* DUDA.

Les *Nemopodinae* également avec cinq genres, mais très peu d'espèces : sept : *orientalis* DE MEIJERE, *hirsuta* DE MEIJERE, *speiseri* DUDA, *cylindrica* FABRICIUS, *pectinulata* LÖEW, *pilipes* VAN DER WULP, *secunda* MELANDER et SPULER.

Les *Sepsinae* formant, avec trois genres et soixante-sept espèces, le groupe le plus important.

En 1925 également paraît une étude sur les Sepsides de Belgique de M. GOETGHEBUER et F. BASTIN, comportant une bonne table de détermination des genres et des tables de détermination des espèces des genres : *Sepsis*, *Nemopoda* et *Themira*.

R. FREY, en 1925 encore, dans sa « Systematik der Diptera Haplostomata » rectifie l'appartenance de *Centrioncus* SPEISER à la famille des *Sepsidae*.

En 1929, O. CURRAN (5) crée le genre *Platytoxopoda* sur trois exemplaires femelles d'Afrique Centrale; cette même année E. BRUNETTI, publie une liste de récoltes de *Sepsidae* sud-africains comprenant sept espèces nouvelles.

E. SÉGUY (6) en 1933 décrit plusieurs espèces nouvelles dans les genres *Sepsis*, *Meroplus* et *Nemopoda*, de même W. HENNIG (7) en 1954.

BRUES, MELANDER et CARPENTIER, en 1954, décomposent la famille des *Sepsidae* en plusieurs sous-familles, suivant d'assez près les groupes de W. HENNIG (1949).

(4) DUDA, O., 1925-1926, *Mon. des Sepsides*. (Ann. Nat. Mus. Wien, Bd. XXXIX et XL, pp. 1-153 et 1-110.)

(5) CURRAN, O., 1929, *New Afric. Diptera*. (Amer. Mus. Nov., n° 339, pp. 9-10.)

(6) SÉGUY, E., 1933, *Contrib. étude faune Mozambique*. (Mem. estud. Mus. zool. Univ. Coimbra, sér. 1, n° 67, pp. 28-29.)

(7) HENNIG, W., 1954, *Sepsidae* (Beit. z. Entom., Bd. 4, nos 5-6, pp. 642-643.)

## TABLE DES SOUS-FAMILLES.

1. — Cellules basales ne formant qu'une seule cellule . . . *Saltellinae*.  
— Cellules basales antérieure et postérieure séparées . . . . . 2.
2. — Thorax veruqueux, mat-brillant, pubescence fine, formant un reflet; segments abdominaux dorsaux nus . . . . . *Toxopodinae*.  
— Thorax non verruqueux, mésopleures quelquesfois brillants; soies courtes, pas de reflet; abdomen portant souvent des poils . . . 3.
3. — Poils post-oculaires et mésopleural manquent . . . . . *Themirinae*.  
— Soie mésopleurale présente . . . . . 4.
4. — Fémurs antérieurs du mâle plus ou moins excisés et pourvus de soies et de poils plus ou moins agglomérés, de crochets ou d'épines; pas de soie orbitale ou encore très faible . . . . . *Sepsinae*.  
— Fémurs antérieurs non excisés, avec ou sans rangées de poils ou de soies, mais sans tubercule épineux . . . . . 5.
5. — Forte soie orbitale et une soie postoculaire; pas de soie sur l'abdomen . . . . . *Meroplinae*.  
— Faible soie orbitale, qui manque même quelquefois; il en est de même pour la soie postoculaire . . . . . *Nemopodinae*.

FREY (8), en 1921, classe les Sepsides parmi les Diptères *Schizophora* de par les petits palpes, les vibrisses orales, l'arista insérée dorsalement, la présence des ocelles, les soies postverticales divergentes — lorsqu'elles sont présentes — les yeux non pédonculés, l'absence de soies préapicales aux tibias postérieurs, une nervure sous-costale pliée en angle, une nervure anale brisée et une petite cellule anale.

La position systématique de la famille des Sepsides ne semble pas encore bien établie. *Tylidae* (= *Micropezidae* = *Calobatidae*), *Trypetidae*, *Otitidae*, *Piophilidae*, *Megamerinidae* et *Milichidae* étaient considérés comme formant un groupe avec les Sepsides. W. HENNING, représentant les espèces de FABRICIUS, SCHINER, MACQUART, WALKER et d'autres auteurs anciens, sépara les Sepsides en une famille très homogène. *Piophilidae* et *Sepsidae* cependant n'étaient pas encore complètement différenciés (1917). La morphologie des larves des Sepsides fut le facteur déterminant de la classification.

Strictement la famille est distinguable des groupes voisins par : la nervure axiliaire, complètement indépendante de la première nervure longitudinale; la présence des vibrisses; l'absence de la soie dorso-centrale présuturale; une nervure anale incomplète et les palpes vestigiaux. Les soies postverticales sont présentes ou non; lorsqu'elles sont présentes elles sont divergentes; les orbites portent au moins une soie distincte (J. R. MALLOCH).

(8) FREY, R., 1921, *Studien über den Bau des Mundes der niederen Diptera Schizophora nebst Bemerkungen über die Systematik dieser Dipteren-grupp.* (Acta Soc. p. Fauna et Flora fennica, 48, 3, S. 25-38.)

Les Sepsides appartiennent au groupe des Muscides Acalyptères caractérisés par la présence d'ocelles, de soies postverticales, l'abdomen pédonculé, l'absence de fracture costale.

Les bandes frontales portent seulement dans les groupes *Themira* ROBINEAU-DESVOIDY et *Meroplus* RONDANI une soie orbitale, qui n'est presque plus perceptible chez *Nemopoda* ROBINEAU-DESVOIDY.

Joues plus ou moins étroites, plus larges vers l'arrière que l'avant, plus ou moins aiguës ou contondantes à la partie antérieure, qui peut ou non dépasser la carène faciale (*Toxopoda* MACQUART).

Le rebord buccal porte chez les *Sepsinae* deux ou trois fortes vibrisses en plus des soies buccales plus courtes et plus fines, tandis que chez *Themira*, *Meroplus* et *Saltella* (= *Pandora*) le rebord buccal ne porte qu'une seule forte vibrisse.

Palpes réduits et longuement sétifères dans le genre *Sepsis*, plus longs chez *Themira*, mais plus étroits.

Troisième article antennaire plus ou moins allongé, arrondi à l'apex, pas plus long que large (*Themirinae*) ou encore plus long que large, oblong, de une à deux fois aussi long que large (*Sepsinae*), souvent angulaires portant l'arista assez fine et nue; arista visiblement nue à la base, légèrement plus épaissie chez les *Sepsinae* que chez les *Themirinae*.

Thorax plus long que large; calus huméral plus ou moins proéminent; disque du mésonotum portant un sillon transversal au niveau des ailes; entre sillon thoracique et scutellum sont implantées, de une (*Themira*) à trois soies dorsocentrales plus ou moins fortes (deux chez *Sepsinae*, trois dans certain genre de *Toxopodinae*; propleures finement sétifères; mésopleures avec forte soie chez *Sepsinae*, qui manque chez *Themira*; scutellum généralement court et deux fois plus large que long, souvent arrondi à l'extrémité, rarement aussi long ou presque, que large; sur le bord postérieur du scutellum sont implantées deux fortes soies apicales plus ou moins écartées de l'axe; de part et d'autre des apicales peuvent se rencontrer deux fines soies latérales; elles font souvent défaut.

Il existe deux types de nervation alaire et de conformation des cellules basales.

Les ailes sont fines, microscopiquement sétifères, dressées vers le haut et écartées de l'abdomen; l'aile est habituellement claire, souvent plus ou moins grisâtre, jaunâtre ou laiteuse à l'apex, généralement noircie à la base; certaines espèces de *Sepsinae* portent souvent à l'extrémité de la seconde nervure longitudinale ou de part et d'autre de cette longitudinale, une tache plus ou moins arrondie et brune. La première section de la nervure costale est beaucoup plus courte que la seconde chez les *Sepsinae*, tandis que chez les *Themirinae* elles sont d'égale longueur; la seconde section costale est jusqu'à trois fois aussi longue que la troisième qui est elle-même de une à trois fois aussi longue que la quatrième; seconde nervure longitudinale rectiligne ou convexe dans sa partie médiane mais droite ou plus ou moins courbée dans sa partie postérieure; troisième nervure longitudinale généralement courbée vers l'avant à l'extrémité;

apex de la quatrième nervure longitudinale courbée en S allongé et convergente vers la troisième; cinquième nervure droite, l'apex s'approchant plus ou moins du bord de l'aile; l'anale généralement droite, plus ou moins distante du bord de l'aile et plus ou moins courbée.

Les cellules basales antérieure et postérieure sont fondues dans les espèces du groupe *Saltella* ROBINEAU-DESVOIDY, mais séparées dans les autres groupes.

Abdomen généralement aussi long que le thorax, chez le mâle plus étroit que le thorax mais chez la femelle aussi large ou presque aussi large que le thorax; les deux premiers tergites confondus, plus longs réunis que le troisième, mais plus courts que les troisième et quatrième réunis; l'abdomen est comprimé après le second tergite dans les sous-familles des *Nemopodinae* et *Sepsinae*; cette constriction n'existe pas chez les autres groupes : *Toxopodinae*, *Meroplinae*, *Themirinae* et *Saltellinae*.

Toutes les femelles portent des macrochètes en nombre plus ou moins considérable sur l'abdomen; pour les mâles il en est autrement : les *Sepsinae* portent des soies sur les premiers segments, les seconds et les quatrième; les *Themirinae* seulement entre les second et quatrième segments.

Les Sepsides participent au phénomène de phorésie ou transportent une ou plusieurs larves d'acariens fimicoles (*Gamasus coleopratorum*) ou *Thrombidium* mais plus rarement.

## TOXOPODINAE.

Cette sous-famille comporte quatre genres : *Toxopoda* MACQUART, *Paratoxopoda* DUDA, *Platytoxopoda* CURRAN et *Afrotoxopoda* VANSCHUYTBROECK. O. DUDA différencie les *Toxopodinae* des autres sous-famille (*Themirinae*, *Nemopodinae*, *Sepsinae* et *Meroplinae*) par la structure superficielle du disque du mésonotum et des pleures; disque et pleures entièrement verruqueux, mat-brillant, finement sétifères.

### TABLE DES GENRES DE LA SOUS-FAMILLE DES TOXOPODINAE.

1. — Une soie humérale sur le calus; angle vibrissal peu proéminent et portant de deux à trois vibrisses; thorax non ponctué, mais satiné  
 . . . . . *Platytoxopoda* CURRAN.
- Pas de soie humérale . . . . . 2.
2. — Pas de soies verticales internes mais des soies verticales externes  
 . . . . . 3.
- Des soies verticales internes, mais pas de soies verticales externes; face peu proéminente au devant des yeux; fémurs médians courbés; tarses non élargis . . . . . *Paratoxopoda* DUDA.

3. — Distance séparant les nervures transverses antérieure et postérieure ayant plus du double de la longueur de la transverse postérieure; nervure anale droite, brisée à mi-chemin du rebord postérieur de l'aile; une seule vibrisse buccale . . . . *Toxopoda* MACQUART.
- Distance séparant les nervures transverses antérieure et postérieure aussi longue que la longueur de la transverse postérieure; nervure anale atteignant le rebord postérieur de l'aile . . . . .  
 . . . . . *Afrotoxopoda* VANSCHUYTBROECK.

### I. — *Toxopoda* MACQUART.

*Toxopoda* MACQUART, 1850, Dipt. exot., suppl. 4, p. 229.

Synonymes. — *Amydrosoma* BECKER; *Platychiria* ENDERLEIN, *Platychirella* HEDICKE; *Podanema* MALLOCH.

Génotype. — *T. nitida* MACQUART.

*V* ou *vti* manquantes; *Po* ou *vte* présentes; face aiguë, nasiforme, délimitant des joues étroites et portant une seule vibrisse avec en plus une soie de la moitié de la longueur de la vibrisse; une seule soie dorsocentrale; fémurs antérieurs des mâles à courte pilosité au bord inféro-externe et sétosité fine sur toutes les faces; fémurs médians des mâles convexes dans la partie inférieure; cellule costale brunie seulement jusque un peu au-delà de la nervure transverse; apex de la cinquième nervure longitudinale dirigée vers l'arrière après la cellule discoïdale; nervure anale droite, brisée à mi-chemin du bord de l'aile.

#### 1. — *Toxopoda nitida* MACQUART.

*T. nitida* MACQUART, 1850, Dipt. exot., suppl. 4, p. 229.

Espèce de grande taille; tête plus longue que haute, aussi large que le thorax; ouverture buccale très large, fortement proéminente vers l'avant; carène faciale nasiforme, étroite, s'élargissant vers le bas. Thorax noir à gris noir, mat; disque du mésonotum à pilosité en partie brune et en partie grise; pas de soie humérale; soie mésopleurale forte; balanciers noirs.

1 ex. Banane-Boma (T. TSCHOFFEN), 1891; 1 ex. Congo Belge, Terr. Masisi, Kishengo, 25-VIII-1937 (J. GHESQUIÈRE).

#### 2. — *Toxopoda contracta* WALKER.

(Fig. 1.)

*T. contracta* WALKER, 1850, Insecta Saunders, I, p. 395.

17 exemplaires.

S. Indian-Tanjore Dt, Nedungadu, 17-I-1938; S. Indian-Coimbatore Dt, Valparai, 3.500 ft, 6-IX-1937 (P. S. NATHAN).

3. — *Toxopoda formosanus* MATSUMURA.  
(Fig. 2.)

*T. formosanus* MATSUMURA, 1911, Mém. Soc. Ent. Belg., 18, p. 139.  
45 exemplaires.  
Japan, ex Coll. FRUHSTORFER.

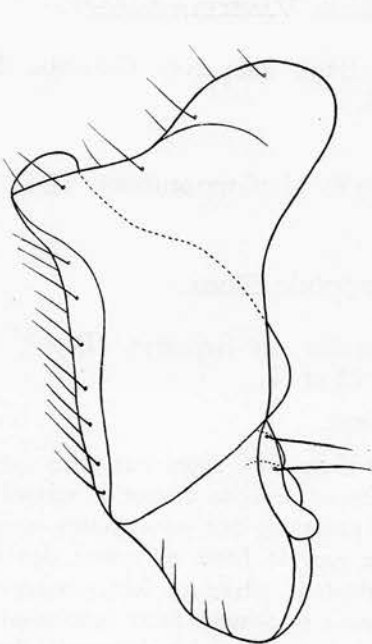


Fig. 1. — *Toxopoda contracta* WALKER,  
forceps externe,  $\times 100$  env.

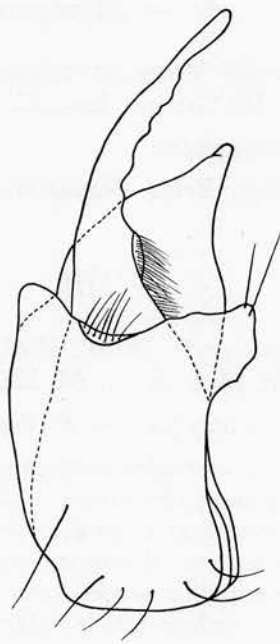


Fig. 2. — *Toxopoda formosanus*  
MATSUMURA, forceps externe,  
 $\times 100$  env.

II. — *Afrotoxopoda* VANSCHUYTBROECK.

*Afrotoxopoda* VANSCHUYTBROECK, 1961, Expl. Parc Nat. Garamba,  
Miss. H. DE SAEGER, fasc. 23, pp. 27-28.

Génotype. — *A. ambili* VANSCHUYTBROECK.

Trois paires de soies dorso-centrales alors que *Toxopoda* n'en porte qu'une seule paire, *Paratoxopoda* deux paires et *Platytoxopoda* deux paires également et en plus une soie humérale.

Disque du thorax ponctué, quelques fines soies acrosticales; pas de constriction après le deuxième segment abdominal; pas de macro- ni

microchète sur l'abdomen, sauf une rangée de fines soies sur le deuxième tergite; hanches antérieures portant une épine courbée apicale ventrale; troisième article antennaire presque deux fois aussi long que large; une seule paire de soies verticales; soies orbitales très courtes; trois vibrisses sur l'angle vibrissal et une série de soies sur le rebord buccal; distance entre les mercures transverses antérieure et postérieure presque aussi longue que la nervure postérieure est longue.

#### 4. — *Afrotoxopoda ambili* VANSCHUYTBROECK.

*A. ambili* VANSCHUYTBROECK, 1961, Expl. Parc Nat. Garamba, Miss. H. DE SAEGER, fasc. 23, pp. 27-28.

1 exemplaire.

Congo Belge, Rutshuru, 13-XII-1937 (J. GHESQUIÈRE). (I. G. LO. 482).

### III. — *Paratoxopoda* DUDA.

*Paratoxopoda* DUDA, 1925, Monographie der Sepsiden (Dipt.), Ann. Nat. Mus. Wien, Bd. XXXIX, pp. 29 et 32.

Génotype. — *P. depilis* WALKER.

Soies verticales internes présentes (*V* ou *vti*); soies verticales externes manquantes (*Po* ou *vte*); face arrondie en dessous comme le rebord buccal, celui-ci ne dépassant pas le bord antérieur des yeux; joues arrondies en avant, ne dépassant que de très peu le bord antérieur des yeux, devenant plus larges vers l'arrière, portant plusieurs fortes soies courbées; troisième article antennaire à peine seulement deux fois aussi long que large; deux soies dorso-centrales; abdomen plus fortement brillant sans pilosité entre les segments; quatrième tergite plus court que le troisième, mais plus long que le cinquième et le sixième réunis; segment anal longuement pilifère seulement sur la partie supérieure; fémurs médians courbés comme chez *Toxopoda* MACQUART; tarsi antérieurs non élargis; cellule costale noircie jusqu'à l'apex de la subcostale; apex de la cinquième nervure longitudinale non courbée vers l'arrière, nervure anale courbée vers l'arrière et aboutissant presque au bord de l'aile.

#### 5. — *Paratoxopoda intermedia* DUDA.

*P. intermedia* DUDA, 1926, Monogr. Sepsiden (Dipt.). Ann. Naturhist. Mus. Wien, Bd. XL, pp. 10-11.

Très proche du *crassiforceps* DUDA; segment anal de teinte noire; forceps droits, beaucoup plus étroits que chez *crassiforceps*, bien que plus larges que chez *depilis* WALKER, quatrième et cinquième sternites chez



le mâle à peine plus larges et ne portant pas de pilosité spéciale; hanches antérieures noires; fémurs antérieurs portant une sétosité plus longue et plus fine sur la partie basale; tibias antérieurs, apicalement, et les tarses antérieurs et postérieurs entièrement, à sétosité jaune clair; fémurs médian et postérieurs rouges; nervures longitudinales trois et quatre convergentes.

2 exemplaires.

Congo Belge, Terr. Masisi, Kishengo, 25-VIII-1937 (J. GHESQUIÈRE).

## 6. — *Paratoxopoda akuminatanu* VANSCHUYTBROECK.

*P. akuminatanu* VANSCHUYTBROECK, 1961, Expl. Parc Nat. Garamba, Miss. H. DE SAEGER, fasc. 23, pp. 71.

Grande espèce de 6 à 8 mm; nombreuses soies buccales et fortes vibrisses courbées; deux fortes soies sur le deuxième article des antennes; très courtes soies orbitales, soies verticales internes plus longues que les postverticales et les ocellaires; disque du mésonotum parcouru par quatre sillons, délimitant des bandes longitudinales; tache jaune entre les troisième et quatrième tergites abdominaux; troisième et quatrième segments réunis, plus longs que le premier et le second; tibias antérieurs bruns à la base, jaune clair depuis la moitié apicale, pilosité courte, noire, implantée en lignes verticales et deux séries verticales de plus longues soies noires antéro-ventrales et antéro-latérales, un anneau brun-rouge foncé, apical, portant à la face postérieure deux touffes denses de soies formant plumeau; quatrième nervure longitudinale de l'aile sigmatiforme, courbée apicalement vers l'arrière; distance entre les nervures transverses antérieure et postérieure plus courte que la longueur de la transverse postérieure.

4 exemplaires.

Congo Belge, Eala, XI-1936 (J. GHESQUIÈRE), n° 3274; Eala, VIII-1935 (J. GHESQUIÈRE), n° 586; Terr. de Masisi, 25-VIII-1937 (J. GHESQUIÈRE).

## 7. — *Paratoxopoda akuminainne* VANSCHUYTBROECK.

*P. akuminainne* VANSCHUYTBROECK, 1961, Explor. Parc Nat. Garamba, Miss. H. DE SAEGER, fasc. 23, 70-71.

Espèce très voisine du *P. varicoxa* CURRAN, connu par trois exemplaires femelles et appartenant au groupe du *P. nigratarsis* DUDA; petite taille, de 6 à 7,5 mm.

2 exemplaires.

Congo Belge, Rutshuru, 6-XII-1937, et Luki, 7-XI-1937 (J. GHESQUIÈRE).

IV. — *Platytoxopoda* CURRAN

*Platytoxopoda* CURRAN, 1929, American Museum Novitates, n° 339, pp. 9-10.

Génotype. — *P. bequaerti* CURRAN.

Partie inférieure de la face proéminente, telle que le rebord buccal dépasse le bord antérieur des yeux; ouverture buccale très grande; coin antérieur des joues moins proéminent que le rebord buccal; angle vibrissal moins proéminent que chez *Toxopoda* et *Paratoxopoda* et portant deux ou trois vibrisses; carène faciale très large, légèrement convexe non aiguë; front portant une forte paire de soies orbitales; soies ocellaires aussi fortes que les orbitales; soies postverticales aussi longues que les soies verticales internes et externes; troisième segment antennaire arrondi à l'extrémité et plus de deux fois aussi long que large; thorax ni ponctué ni chagriné, mais satiné; pleures à sétosité jaune; deux paires de soies supra-alaires et deux paires de soies dorso-centrales; une seule paire de soies scutellaires; abdomen légèrement pédonculé à la base du deuxième segment.

8. — *Platytoxopoda* ainne VANSCHUYTBROECK.

*P. ainne* VANSCHUYTBROECK, 1961, Explor. Parc Nat. Garamba, Miss. H. DE SAEGER, fasc. 23, pp. 32-35.

Tête plus étroite que le thorax; bandes orbitales noires, brillantes, portant de part et d'autre une soie orbitale très courte, dans une petite dépression; une seule paire de soies verticales; troisième article antennaire plus de deux fois aussi long que large; angle vibrissal peu proéminent, portant de deux à trois vibrisses et quelques soies buccales; thorax très finement ponctué avec sétosité jaunâtre; calus huméral fortement proéminent avec grande soie humérale (type du genre) et quelques fines soies; pleures à satiné gris; deux paires de longues soies dorso-centrales; deux soies scutellaires apicales seulement; abdomen avec constriction basale; segment anal globuleux, portant quatre à cinq longues soies anales de part et d'autre de l'ouverture anale; distance entre les nervures transverses antérieure et postérieure plus longue que la longueur de la transverse postérieure; cinquième nervure atteignant presque le bord de l'aile et dirigée vers l'arrière apicalement; nervure anale droite, se terminant bien avant le rebord de l'aile.

1 exemplaire.

Congo Belge, Eala, 15-VIII-1935, aux eaux basses parmi les détritiques de la rive (J. GHESQUIÈRE).

V. — *Nemopoda* ROBINEAU-DESVOIDY.

*Nemopoda* ROBINEAU-DESVOIDY, 1830, Essai Myodaires, p. 743.

Géno type. — *N. putris* ROBINEAU-DESVOIDY.

Tête arrondie, joues plus étroites que le troisième article antennaire; soies occipitales, postverticales et verticales internes fortes et toujours présentes; soies verticales externes beaucoup plus petites et même manquantes; soies orbitales présentes sous forme de petites soies ou faisant complètement défaut; soie humérale toujours présente, petite ou fortement développée; une seule paire de grandes soies dorso-centrales; soies méso- et sternopleurales petites; sternopleure satiné; deux paires de soies scutellaires : une forte paire apicale et une paire de petites latérales; ailes sans tache apicale et sans bord postérieur hyalin.

9. — *Nemopoda nitidula* FALLÉN.

*N. nitidula* FALLÉN, 1820, Dipt. Suec. Ortalid, p. 21 (*Sepsis*).

Syn. — *cylindrica* FABRICIUS.

Fémurs antérieurs garnis en-dessous d'une rangée de huit à dix soies épineuses; les soies basales des fémurs antérieurs plus longues que les médianes et apicales; tibias antérieurs présentant une dilatation antéro-externe s'étendant sur la moitié basale de la face externe.

8 exemplaires.

3 exemplaires n° 469; 1 ex. Styrie, Coll. E. CANDÈZE; 3 ex. Peersbosch, 15-VII-1917, 15-IX-1917, 17-VI-1894; 1 ex. Coll. E. CANDÈZE, Kichenpo, 18 oct. 1891.

10. — *Nemopoda ealaensis* n. sp.

(Fig. 3.)

Espèce très voisine du *N. pectinulata* LOEW; tête ronde, aussi large que le thorax; deux ou trois vibrisses sur le rebord buccal, plus fortes que les soies accompagnant les vibrisses; joues plus étroites que les yeux; une seule paire de soies dorso-centrales; sternopleure noir, brillant; chétosité des pattes antérieures comme celles du *nitidula* FALLÉN.

19 exemplaires.

Type. — 1 ex. mâle : Congo Belge, Eala, IX-1936 (J. GHESQUIÈRE).

Paratype. — 1 ex. femelle : Congo Belge, Eala, 20-V-1935 (J. GHESQUIÈRE), sur excréments d'Eléphant.

17 ex. mâles et femelles : ibidem.

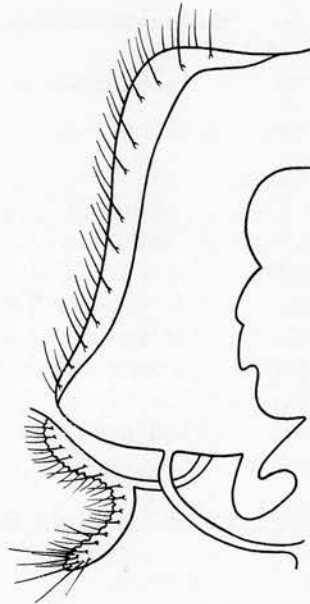


Fig. 3. — *Nemopoda ealensis* n. sp., forceps externe.  $\times 100$  env.

## VI. — *Meroplius* RONDANI.

*Meroplius* RONDANI, 1874, Bull. Soc. Ent. Ital., 6, p. 170.

Génotype. — *M. stercorarius* ROBINEAU-DESVOIDY.

Morphologiquement semblable au *Nemopoda*; en ce qui concerne la chétotaxie de la tête, sont présentes : les soies ocellaires, verticales internes et de fortes soies orbitales; les verticales externes sont plus petites; quant aux postverticales elles peuvent manquer; une seule forte soie vibrissale; de fortes soies humérales; une seule paire de soies dorso-centrales; deux paires de soies scutellaires : une paire de fortes apicales et une paire de petites latérales; abdomen très légèrement pédonculé après le second segment; pas de macrochète sur l'abdomen; fémurs antérieurs généralement ornés d'épines.

### 11. — *Meroplius stercorarius* ROBINEAU-DESVOIDY.

*M. stercorarius* ROBINEAU-DESVOIDY, 1830, Essai Myodaires, p. 775.

Espèce très commune et ubiquiste.

6 exemplaires.

2 ex. n° 470; 3 ex. Env. Genève (T. TOURNIER); 1 ex. n° 471, Entre Rios (Coll. C. VAN VOLXEM).

VII. — *Themira* ROBINEAU-DESVOIDY.

*Themira* ROBINEAU-DESVOIDY, 1830, Essai Myodaires, p. 745.

G é n o t y p e . — *T. putris* LINNÉ.

Scutellum tout au plus de moitié aussi long que large; une seule paire de soies scutellaires apicales; soies postverticales présentes, pas de soie mésopleurale ni de soie verticale externe; cellules basales antérieure et postérieure non fondues par la disparition d'une partie de la nervure longitudinale.

12. — *Themira lucida* STAEGER.

*T. lucida* STAEGER, 1844, Naturhist. Tidsskr. (2) 1, p. 32.

Deuxième segment du tarse antérieur des mâles plus long que le troisième; fémurs antérieurs non courbés en S; tibias antérieurs sans touffe de soies; tibias postérieurs échancrés vers le milieu; thorax fortement brillant; joues plus étroites ou au plus aussi larges que le troisième article des antennes; sternopleures portant une fine pruinosité.

2 exemplaires.

2 ex. Coll. J. JACOBS.

13. — *Themira putris* LINNÉ.

*T. putris* LINNÉ, 1761, Fauna Suecica Ed. II, p. 456.

Antennes noires; arista fortement épaissie à la base; joues quelque peu plus larges que le troisième article antennaire; soies supra-alaires présentes; sternopleures jamais brillants, toujours couverts d'une fine pruinosité.

2 exemplaires.

1 ex. (Coll. J. JACOBS); 1 ex. : Simonka (Coll. E. CANDÈZE).

VIII. — *Sepsis* FALLÉN.

*Sepsis* FALLÉN, 1810, Spec. Ent. Meth. Exh., p. 17.

G é n o t y p e . — *S. cynipsea* LINNÉ.

Tête arrondie; yeux globuleux; soies postverticales, verticales internes et externes et ocellaires présentes; soies orbitales très fines et très petites; thorax portant généralement une seule paire de soies dorso-centrales, quelquefois deux paires; une seule soie humérale, sauf chez *hirtipes* scutellum portant une paire de fortes soies scutellaires apicales et

une paire de petites soies latérales; abdomen des mâles portant de nombreux macrochètes, celui des femelles sans macrochètes; abdomen avec construction après le second segment abdominal; pattes antérieures des mâles, seuls, portant des caractères sexuels secondaires importants; ailes généralement porteuses d'une tache brune à l'apex de la seconde nervure longitudinale, ou d'un liseret laiteux au bord postérieur de l'aile, ces deux marques peuvent se trouver simultanément ou encore ne pas paraître du tout.

#### 14. — *Sepsis nigripes* MEIGEN.

*S. nigripes* MEIGEN, 1826, Syst. Besch., 5, p. 289.

Tête aussi longue que haute; front brun foncé à noir; deux à trois vibrisses; troisième article antennaire noirci à l'apex; deux paires de soies dorso-centrales; méso- et pteropleure brillants; abdomen pédonculé après le deuxième segment; fémurs antérieurs portant une crête médiane fortement épineuse; ailes teintées de noir à la base et portant une tache apicale à l'apex de la deuxième nervure longitudinale.

16 exemplaires.

6 ex. : Coll. JACOBS; 2 ex. : Kemsing Kent, 3-VIII-1956; 1 ex. : Banyuls, Pyr. Or., 17-IV-1957; 2 ex. : Seal, Kent, 7-IV-1955, J. LECLERCQ; 5 ex. Genève, H. TOURNIER.

#### 15. — *Sepsis violacea* MEIGEN.

*S. violacea* MEIGEN, 1826, Syst. Besch., europ. zweifl. Ins., 5, p. 289.

Espèce très commune, connue d'Europe, d'Asie et d'Afrique.

7 exemplaires.

2 ex. n° 467; 1 ex. : Coll. GUILLAUMÈ; 1 ex. : Styrie, Coll. E. CANDÈZE; 1 ex. : Ujhely, Coll. E. CANDÈZE; 2 ex. : Suisse, Hospenthal, 10-VII-1947, A. COLLART.

#### 16. — *Sepsis cynipsea* LINNÉ.

*S. cynipsea* LINNÉ, 1761, Fauna suec., II, Edit., p. 459.

Fémurs antérieurs portant une seule dent armée de deux fortes épines; tibias antérieurs peu arqués avec une dent prébasale; deux paires de soies dorso-centrales; sternopleures entièrement recouverts d'une pruinosité grise.

23 exemplaires.

4 ex. : n° 468; 6 ex. Styrie, Coll. E. CANDÈZE; 1 ex. : Tokaj, Coll. E. CANDÈZE; 1 ex. : Haveningen; 5 ex. Styrie, Coll. E. CANDÈZE; 3 ex. : Arris, Juillet 1949, F. VAILLANT; 4 ex. Jardin d'essai du Hamma, 27-XII-1948; 3 ex. Chelia, juillet 1949, F. VAILLANT.

17. — *Sepsis validiseta* DUDA.

*S. validiseta* DUDA, 1926, Ann. Natur. Mus. Wien, Bd. XL, pp. 34-36.

Cette espèce appartient au groupe du *S. bicolor* WIEDEMANN et très voisine du *macrochaetophora* DUDA (*Palaeosepsis*).

2 exemplaires.

1 ex. : Afrique Australe, DE SELYS FANSON; 1 ex. Mts Santa Catalina, 26-V-1933, L. GILTAY.

18. — *Sepsis punctum* FABRICIUS.

*S. punctum* FABRICIUS, 1794, Ent. Syst., p. 351.

Espèce assez grande; fémurs antérieurs fortement élargis et armés de nombreuses épines; tibias antérieurs plus forts, arqués, portant une grande gibbosité épineuse; pattes rembrunies; une paire de soies dorso-centrales.

3 exemplaires.

2 ex. : Coll. GUILLAUME; 1 ex. : Schilde, 5-VII-1919.

19. — *Sepsis fulgens* MEIGEN.

*S. fulgens* MEIGEN, 1826, Syst. Besch. europ. zweifl. Ins., 5, p. 287.

Espèce plus petite que *S. punctum* FABRICIUS; pattes antérieures du type *punctum* avec gibbosités sétifères sur les fémurs et les tibias, mais les pattes plus grêles, rembrunies; une ou deux paires de soies dorso-centrales; tarses roux; abdomen avec reflets métalliques violacés; sternopleures entièrement recouverts d'une pruinosité soyeuse grise.

79 exemplaires.

79 ex. : Env. Genève, H. TOURNIER.

20. — *Sepsis biflexuosa* STROBL.

*S. biflexuosa* STROBL, 1893, Wien. Ent. Zeit., 12, p. 225.

Fémurs antérieurs élargis dans les deux tiers supérieurs, puis rétrécis à la moitié de la hauteur, portant trois fortes soies épineuses et une série de petites soies sur la face latérale droite; tibias sigmatiformes dans la moitié apicale avec une petite touffe de courtes soies sur le bord antérieur; fémurs et tibias médians nus; deux paires de soies dorso-centrales; sternopleures recouverts d'une pruinosité grise.

1 exemplaire.

1 ex. : Italie sup., DE BERTOLINI.

21. — *Sepsis incisa* STROBL.

*S. incisa* STROBL, 1894, Dipt. Steiermark 2, p. 106.

Diffère essentiellement du *S. cynipsea* LINNÉ par les fémurs antérieurs droits chez *incisa* et denticulés chez *cynipsea*; (HENNIG, 1949, avait placé *incisa* en synonyme de *cynipsea*; tibias antérieurs presque droits avec échancrure au tiers basal; fémurs antérieurs portant deux épines médianes postérieures.)

2 exemplaires.

2 ex. : Allondon, 20-IX-1874, H. TOURNIER.

22. — *Sepsis thoracica* ROBINEAU-DESVOIDY.

*S. thoracica* ROB.-DESV., 1830, Essai Myodaires, p. 742.

Espèce avec tache apicale brune à l'apex de la seconde nervure longitudinale; fémurs antérieurs renflés et portant une gibbosité armée d'une forte épine dressée, entourée de petites épines éparses; tibias antérieurs semblables à ceux du *S. incisa* STROBL; pas de macrochète sur l'abdomen.

5 exemplaires.

5 ex. : Peney, 9-IX-74; 18-V-74; 13-IX-74; 3-IX-74.

23. — *Sepsis* (*Palaosepsis*) *bicolor* WIEDEMANN.

*S. (Palaosepsis) bicolor* WIEDEMANN, 1830, Auss. Zweifl. Ins., II, p. 468.

Les espèces du genre *Palaosepsis* ne portent pas de macrochètes abdominaux et le dernier segment abdominal est globuleux.

Une paire de soies dorso-centrales; une forte soie humérale; pleures en grande partie sétifères ou couverts d'une pruinosité grise; fémurs antérieurs portant une gibbosité peu accentuée, médiane et avec quelques petites soies éparses; tibias antérieurs presque droits et sans chétosité remarquable.

3 exemplaires.

3 ex. : Japan, Coll. FRUHSTORFER.

## RÉSUMÉ.

L'auteur étudie des Sepsides nouveaux ou peu connus des Collections de l'Institut royal des Sciences naturelles de Belgique. Cette étude comprend huit genres, vingt-trois espèces dont une espèce nouvelle : *Nemopoda ealensis* n. sp., d'Afrique Centrale.