

Institut royal des Sciences
naturelles de Belgique

Koninklijk Belgisch Instituut
voor Natuurwetenschappen

BULLETIN

MEDEDELINGEN

Tome XXXVII, n° 20
Bruxelles, septembre 1961.

Deel XXXVII, n° 20
Brussel, september 1961.

NOUVELLES FORMES DE LAMIAIRES
(TREIZIEME PARTIE),

par Stéphan BREUNING (Paris).

Psathyrus apiceniger n. sp.

Proche d'*aeolis* THOMSON, mais les deux premiers articles antennaires et le sixième apical des élytres, noirs. La partie apicale des fémurs rembrunie.

Longueur : 6 mm; largeur : 1 mm.

Type. — Du Cameroun : Johann Albrechtshöhe à l'Institut royal des Sciences naturelles de Belgique.

Acalolepta enganensis n. sp.

Allongé. Antennes plus de deux fois plus longues que le corps, le scape assez long et peu fort, le troisième article un peu plus long que le quatrième, beaucoup plus long que le scape. Tubercules antennifères assez élevés. Lobes inférieurs des yeux de moitié plus longs que les joues. Front plus haut que large, éparsément et très finement ponctué, de même que le pronotum. Pronotum transverse, pourvu de quatre sillons transversaux profonds, deux antérieurs et deux postérieurs et d'une longue épine latérale peu large mais un peu émoussée au bout. Elytres arrondis à l'apex, très densément et finement ponctués.

Rouge foncé. Tête, pronotum et écusson à pubescence ochracée. Elytres à fine pubescence grise. Dessous du corps et pattes d'un rouge plus clair à fine pubescence gris jaunâtre. Antennes à pubescence brun foncé.

Longueur : 16 mm; largeur : 5 mm.

Type. — De l'île Engano, Kila-juc, V-1891, leg. MODIGLIANI au Musée de Gênes.

Proche de *bicolor* BREUNING, mais le front et le pronotum beaucoup plus finement ponctués, les élytres à pubescence partout égale, etc.

Acalolepta basimaculata PIC

(nov. comb. pro *Monochamus basimaculatus* PIC [1944, Echange, LX, n° 497, p. 11]).

Nanohammus aberrans GAHAN.

Microcycos coomani PIC (1944, Opusc. Mart., XIII, p. 13) nov. syn.

Neoptychodes trilineatus LINNÉ.

Ptychodes fairmairei THOMSON (1865, Syst. Cer., p. 556) nov. syn.

Anoplophora malasiaca THOMSON.

Melanauster perroudi PIC (1953, Echange, LXIX, n° 531, p. 3) nov. syn.

Anoplophora glabripennis MOTSCHULSKY.

Melanauster glabripennis MOTSCHULSKY v. *laglaisei* PIC (1953, Echange, LXIX, n° 531, p. 3) nov. syn.

Epepeotes PASCAL.

Falsomonochammus PIC (1943, Opusc. Mart., IX, p. 3) nov. syn.

Epepeotes vestigialis PASCAL ssp. *diverseglabrus* PIC
(1943, Opusc. Mart., IX, p. 3) nov. comb.

Cette forme diffère de la forme typique de *vestigialis* PASCOE par l'épine latérale du pronotum sensiblement plus courte et dirigée obliquement vers le haut. Décrite par PIC sur un individu d'Annam.

Epepeotes uncinatus GAHAN.

Pseudopsacotha lineata PIC (1944, Echange, LX, n° 498, p. 14) nov. syn.

Pelargoderus siporensis n. sp.

Proche de *basalis* GAHAN, mais le front à peine ponctué ni ridé, le vertex à peine ponctué, le disque du pronotum très finement ridé et très finement ponctué, les élytres plus finement granulés sur les épaules, non granulés sur la partie basilaire du disque, chaque tempe avec deux taches circulaires ochracées, le pronotum avec deux étroites bandes disco-latérales ochracées fractionnées en taches, les élytres densément marbrés de jaune paille sur toute leur étendue (en dehors de la tache basilaire brun foncé).

Longueur : 13-24 mm; largeur : 4-7 mm.

Type. — Un ♂ de Sipora : Sereinu, V/VI-1894, leg. MODIGLIANI au Musée de Gênes.

Allotype. — Une ♀, idem.

Mesosa (Aphelocnemia) laosensis n. sp.

En ovale allongé. Antennes aussi longues que le corps, le troisième article un peu plus long que le quatrième. Lobes inférieurs des yeux sensiblement moins longs que les joues. Tête et pronotum éparsément et très finement ponctué. Pronotum très transverse. Elytres très finement granulés sur la partie basilaire, ensuite éparsément et très finement ponctué.

Noir, couvert de pubescence brun rougeâtre clair. Elytres éparsément marbrés de blanchâtre et ornés de petites taches brun foncé, dont deux longitudinales à la suture, une prémédiane et une postmédiane et deux postmédianes circulaires discales, situées l'une à côté de l'autre. Pattes à pubescence jaune paille. Partie apicale des tibias et moitié apicale du quatrième article des tarsi, brun foncé. Quart apical du troisième article des antennes, moitié apicale du quatrième article, tiers apical des articles cinq et six et tous les articles sept à onze à pubescence brun foncé.

Longueur : 15 mm; largeur : 7 mm.

Type. — Une ♀ du Laos, 9-XI-1917, leg. VITALIS à l'Institut royal des Sciences naturelles de Belgique.

Graciella albicans n. sp.

Tubercules antennifères peu rapprochés. Elytres densément et très finement ponctué, fortement tronqués à l'apex.

Rouge, couvert de pubescence blanche. Pattes et scape jaunes, les articles antennaires suivants rouge clair.

Longueur : 5 mm; largeur : 1 mm $\frac{3}{4}$.

Type. — Du Cameroun : Johann Albrechtshöhe à l'Institut royal des Sciences naturelles de Belgique.

Crossotus medioalbus n. sp.

En ovale allongé. Antennes un peu moins longues que le corps, peu densément frangées en dessous; le scape court, le troisième article aussi long que le quatrième. Lobes inférieurs des yeux un peu plus longs que les joues. Pronotum transverse, pourvu de deux très petits tubercules au bord antérieur rapprochés de la ligne médiane, de deux petits tubercules discaux médians, situés plus latéralement et d'une petite épine latérale conique et pointue. Elytres arrondis à l'apex, assez densément et plutôt finement ponctués et pourvus, chacun, d'un très petit tubercule discal basilaire, suivi d'une courte crête postbasilaire peu élevée, de deux petits fascicules de poils postmédiens, un discal et un latéro-discal situé un peu avant le discal, d'un petit tubercule discal préapical et d'une série de très petits tubercules en arrière de l'épaule.

Brun foncé, couvert de pubescence brun rougeâtre entremêlée par places de blanchâtre. Sur les élytres, une très grande tache triangulaire blanchâtre en commun à la suture qui débute après l'écusson et s'étend en s'élargissant beaucoup, presque jusqu'au bord antérieur des deux fascicules de poils postmédiens. Tiers apical des tibias et le quatrième article des tarsi brun noir. Antennes à pubescence brun rougeâtre foncé, la partie apicale de tous les articles à pubescence blanchâtre.

Longueur : 8 mm; largeur : 3 mm $\frac{1}{4}$.

Type. — Du Kenya : Ikutha à l'Institut royal des Sciences naturelles de Belgique.

Tetraulax albovittipennis n.sp.

Proche d'*unicolor* BREUNING, mais les lobes inférieurs des yeux plus de trois fois plus longs que les joues, le pronotum plus transverse, plus fortement arrondi au milieu du bord latéral, les élytres encore plus densément et plus finement ponctués et la livrée différente.

Brun foncé, le pronotum orné de plusieurs bandes longitudinales blanches floues. Sur chaque élytre trois bandes longitudinales blanches nettes et trois bandes pareilles floues. Partie basilaire des articles antennaires trois à onze à pubescence blanche.

Longueur : 7 mm; largeur : 2 mm $\frac{1}{3}$.

Type. — Du Cameroun : Johann Albrechtshöhe à l'Institut royal des Sciences naturelles de Belgique.

Batrachorhina (*Soridus*) *tanganjicae* nom. nov.

Batrachorhina (*Soridus*) *orientalis* BREUNING (1960, Mitt. Zool. Mus. Berl., XXXVI, n° 473 (nec 1956)).

Xiphotheopsis n. gen.

Très allongé. Antennes fines, ne dépassant que peu le milieu des élytres, frangées en dessous de poils courts, le scape court et fort, le troisième article un peu plus long que le quatrième, beaucoup plus long que le scape, le quatrième article presque deux fois plus long qu'un des articles suivants. Tubercules antennifères distants et peu saillants. Yeux assez grossièrement facettés et subdivisés. Front plus haut que large. Pronotum aussi long que large, très faiblement rétréci de la base jusqu'au bord antérieur, presque droit sur les côtés. Elytres très longs, trois fois plus longs que la tête et le pronotum réunis; à peine plus larges que le pronotum, étirés, chacun, en un long lobe apical (l'angle sutural non indiqué). Tête non rétractile. Saillie prosternale aussi haute que les hanches, tronquée à son bord postérieur. Saillie mésosternale légèrement inclinée vers l'avant. Métastrernum de longueur normale. Cavités coxales intermédiaires ouvertes. Pattes assez courtes, fémurs très claviformes, tibias intermédiaires sans sillon dorsal, crochets divergents.

Type. — *hathlioides* BREUNING. Ce genre se place dans les *Pteroplüini* à côté du genre *Xiphotheata* PASCOË en se rapprochant du genre *Hathliodes* PASCOË par sa livrée.

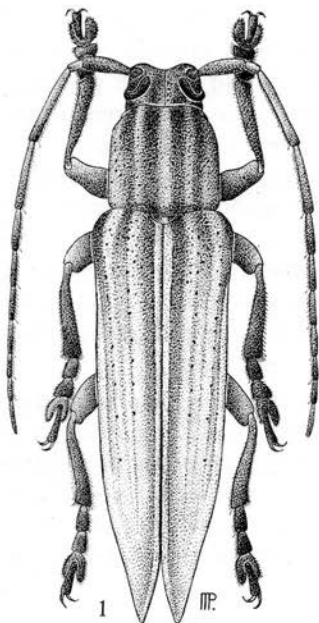


Fig. 1. — *Xiphotheopsis hathlioides* n. sp.

Xiphotheopsis hathlioides n. sp.

(Fig. 1.)

Lobes inférieurs des yeux sensiblement plus longs que les joues. Tout le dessus peu densément et finement ponctué.

Rouge à pubescence brun clair entremêlée de jaune clair sur le dessous et sur les fémurs. Pronotum orné de cinq étroites bandes longitudinales jaunâtres floues, dont la médiane se prolonge sur l'écusson. Sur chaque élytre quatre bandes pareilles, une suturale et trois discales, situées l'une juste à côté de l'autre. En plus, de chaque côté, une large bande longitudinale jaune pâle allant du bord postérieur de l'œil, par la partie latérale du pronotum et le long du bord latéral de l'élytre, jusqu'à l'apex élytral. Articles antennaires à partir du deuxième à pubescence gris clair, la partie dorsale des articles quatre à sept et les articles huit à onze entièrement brun foncé.

Longueur : 15 mm; largeur : 3 mm $\frac{1}{2}$.

Type. — Un ♂ de North Queensland à l'Institut royal des Sciences naturelles de Belgique.

Niphona celebensis n. sp.

Antennes aussi longues que le corps, peu densément frangées en-dessous; le scape court et fort, éparsément et finement ponctué, le troisième article à peine aussi long que le quatrième. Lobes inférieurs des yeux de moitié plus longs que les joues. Front aussi haut que large. Pronotum fortement transverse, pourvu dans la partie médiane de quatre bourrelets longitudinaux, séparés par des sillons profonds. Tête et pronotum peu densément et grossièrement ponctués. Ecusson semi-circulaire. Elytres très allongés, échancrés à l'apex (les angles sutural et marginal très proéminents), densément et très grossièrement ponctués sur toute leur étendue. Sur chaque élytre une courte crête basilaire discale surchargée de poils dressés brun foncé et un court bourrelet longitudinal situé au côté externe de cette crête.

Brun foncé, revêtu d'une pubescence brun jaunâtre entremêlée de brun et de gris clair. Le cinquième basilaire de l'élytre à pubescence brun foncé, le reste de la surface élytrale à pubescence brune entremêlée de gris et de rosâtre et orné de deux grandes taches latérales blanches de forme irrégulière, une prémédiane et une postmédiane. Antennes à pubescence d'un brun assez foncé, l'extrême base des articles, à partir du troisième, à pubescence blanchâtre.

Longueur : 19 mm; largeur : 6 mm.

Type. — Un ♂ de Célèbes : Makassar dans la coll. LEPESME.

Pseudeuclea roseolata n. sp.

Proche de *cribrosa* SCHWARZ., mais le pronotum un peu plus long que large, les élytres densément et très grossièrement ponctués, mais non fossulés et non frangés à l'apex et l'ornementation différente.

Noir, revêtu de pubescence brun rougeâtre foncé, cette pubescence entremêlée sur le dessous du corps et les pattes de rosâtre et sur la face dorsale des fémurs antérieurs de blanchâtre. Tempes à pubescence rosâtre. Front avec deux larges bandes longitudinales rosâtres, se prolongeant en arrière à travers le vertex jusqu'à la base du pronotum; une bande longitudinale blanche dans la moitié inférieure de la partie latérale du pronotum. Chaque élytre orné de trois bandes transversales rosâtres, une basilaire, une médiane et une au quart apical, les deux premières bandes reliées dans le sens longitudinal par deux traits rosâtres, un sub-sutural et un huméral. Des taches blanches sur les côtés du prosternum et du métasternum. Le premier segment abdominal revêtu en majeure partie de pubescence blanche. Les quatre premiers articles des antennes à pubescence rosâtre, le tiers apical de l'article trois à pubescence noire, la face inférieure de l'article quatre à pubescence blanche, les articles cinq à onze à pubescence brune.

Longueur : 14 mm $\frac{1}{2}$; largeur : 4 mm $\frac{1}{2}$.

Type. — De Sumatra : Dolok-Baros, leg. DURHEIM au Musée de Berne.

Aprophata eximioides n. sp.

Proche d'*eximia* NEWMANN, mais tout le pronotum pourvu d'une très dense et assez grossière ponctuation, les points disposés un peu irrégulièrement, mais non plus fins, dans la partie médiane, la ponctuation élytrale plus dense et plus fine, et l'ornementation différente.

Vert métallique avec des reflets violets plus ou moins accusés et orné de dessins blancs. Yeux étroitement cernés de blanc. Deux très étroites bandes longitudinales sur le front, rapprochées de la ligne médiane; deux étroites bandes transversales sur les joues; une petite tache en arrière de chaque œil. Pronotum avec deux assez larges bandes longitudinales situées, chacune, à la limite du disque et des parties latérales et une tache au bord inférieur de la partie latérale. Sur chaque élytre une très petite tache triangulaire suturale postscutellaire, une assez grande tache basilaire au bord interne de l'épaule, une petite tache circulaire sub-humérale, une petite tache transversale sublatale posthumérale et une étroite bande transversale située juste après le milieu, faiblement incurvée, à concavité du côté anal; de nombreuses taches minimes disséminées dans tout le quart apical. Dessous du corps et pattes revêtus d'une fine pubescence blanchâtre, des taches blanches sur les côtés des sterna et

des segments abdominaux. Antennes à pubescence brune, la moitié basilaire du quatrième article et la base des articles cinq à onze à pubescence blanchâtre.

Longueur : 12-13 mm; largeur : 5-5 mm $\frac{1}{2}$.

Type. — Des Philippines : Ile Luzon, Dalapiri au British Museum.

Pterolophia (s.s.) *truncata* n. sp.

Allongé. Antennes un peu moins longues que le corps, non frangées en dessous, le scape court, finement ponctué, le troisième article beaucoup plus long que le quatrième, de moitié plus long que le scape. Joux plus de deux fois plus longues que les lobes inférieurs des yeux. Tête densément et très finement ponctué. Pronotum transverse, très densément et finement ponctué. Elytres longs, largement tronqués à l'apex (l'angle marginal obtusément arrondi), densément et peu finement ponctués et pourvus, chacun, d'une petite bosse discale postbasilaire surmontée d'un fascicule de poils brun jaunâtre, ainsi que d'une bosse disco-latérale pré-apicale.

Noir, couvert de pubescence brune. Sur chaque élytre une assez large bande transversale postmédiane blanchâtre descendant en oblique de la suture en direction de la marge externe.

Longueur : 11 mm; largeur : 3 mm $\frac{1}{2}$.

Type. — Un ♂ du Cameroun : Johann Albrechtshöhe à l'Institut royal des Sciences naturelles de Belgique.

Pterolophia (s.s.) *albovitticollis* n. sp.

En ovale allongé. Antennes peu fines, non frangées en dessous, beaucoup moins longues que le corps; le scape triquètre, le troisième article un peu plus long que le quatrième, aussi long que le scape. Lobes inférieurs des yeux aussi longs que les joues. Pronotum transverse, très convexe. Tête et pronotum très densément et finement ponctués. Elytres sensiblement plus larges que le pronotum, très convexe, arrondis à l'apex, densément et finement ponctués, assez grossièrement ponctués sur le tiers sutural de la moitié antérieure. Sur chaque élytre une courte crête discale post-basilaire assez élevée et surmontée d'un petit fascicule de poils noirs.

Rouge, couvert de pubescence jaune paille. La partie entre les tubercules antennifères et la moitié supérieure du front à pubescence blanchâtre. Pronotum avec une étroite bande longitudinale médiane blanche élargie vers la base. Sur chaque élytre quelques petites taches blanches floues près de la suture avant le milieu et toute la moitié suturale de

la moitié apicale, couverts de pubescence blanchâtre et une tache triangulaire prémédiane suturale brun rougeâtre. Pattes et les quatre premiers articles antennaires marbrés de blanchâtre, les articles antennaires cinq à onze à pubescence blanchâtre.

Longueur : 6 mm; largeur : 2 mm $\frac{2}{3}$.

Type. — De Sumatra à l'Institut royal des Sciences naturelles de Belgique.

Pterolophia (s.s.) *yayeyamai* n. sp.

Allongé, assez trapu. Antennes sensiblement moins longues que le corps (♀), le scape modérément long, le troisième article un peu plus long que le quatrième ou que le scape. Lobes inférieurs des yeux aussi hauts que larges, un peu plus longs que les joues. Tête imponctuée. Pronotum transverse, convexe, régulièrement arrondi sur les côtés, pourvu de quatre fins sillons transversaux, deux antérieurs et deux postérieurs et de quelques points fins sur les parties latérales du disque. Ecusson semi-circulaire. Elytres longs, convexes, sensiblement plus larges que le pronotum, faiblement rétrécis à partir des épaules, fortement rétrécis dans le quart apical, étroitement tronqués à l'apex (l'angle marginal proéminent), densément et grossièrement ponctués dans la moitié antérieure, finement ponctués dans la moitié postérieure et pourvus, chacun, de deux étroits bourrelets longitudinaux discaux faiblement convexes, plus accusés dans la partie postmédiane. Parties latérales des sterna éparsément et finement ponctuées.

Brun foncé, revêtu de pubescence jaune pâle. Deux vagues bandes longitudinales sur le disque du pronotum convergeant vers l'avant et s'arrêtant avant d'atteindre le bord antérieur, ainsi que les parties latérales du pronotum couvertes de pubescence brun rouge. Elytres à pubescence brun rouge à l'exception d'une tache basilaire à côté de l'écusson et une très large bande transversale médiane s'élargissant progressivement en direction du bord latéral; tache et bande jaune pâle. Le troisième article des antennes marbré de brun rougeâtre foncé. Un anneau préapical sur les articles quatre à neuf et les deux tiers apicaux des articles dix et onze, à pubescence brun rougeâtre foncé.

Longueur : 12 mm; largeur : 5 mm.

Type. — Une ♀ du Japon : Ile Ishigaki-Shima, Yayeyama dans la coll. LEPESME.

Pterolophia (s.s.) *biannulicornis* n. sp.

Allongé. Antennes beaucoup moins longues que le corps, peu densément frangées en dessous; le scape modérément long et peu fort, le troisième article un peu plus long que le quatrième ou que le scape. Lobes inférieurs des yeux aussi hauts que larges, un peu plus longs que

les joues. Front un peu plus haut que large, éparsément et très finement ponctué. Pronotum transverse, convexe, régulièrement arrondi sur les côtés, densément et très finement ponctué, pourvu de deux fins sillons transversaux, un antérieur et un postérieur. Écusson large, pentagonal. Elytres longs, convexes, légèrement échancrés à l'apex (les angles sutural et marginal arrondis), densément et grossièrement ponctués sur les trois quarts antérieurs, les points sérialement disposés; sur chaque élytre une courte crête discale postbasilaire peu haute et une faible dépression en arrière de cette crête.

Brun foncé, revêtu d'une pubescence brun rougeâtre clair; la région postérieure du vertex et la presque totalité de la surface du disque prothoracique couverts de pubescence brun foncé. Trois taches ochracées basilaires sur le pronotum, la médiane étant la plus petite. Écusson brun foncé sauf aux contours. Elytres densément marbrés de brun foncé et ornés de petites taches blanches : une transverse latérale posthumérale, quelques-unes constituant une étroite bande postmédiane transversale-ondulée et quelques-unes constituant une étroite bande préapicale remontant en oblique de la marge externe en direction de la suture. La partie antérieure du prosternum, la partie médiane du mesosternum, la région antérieure du métasternum, les métépisternes, les hanches postérieures, le premier segment abdominal sauf en arrière et les segments suivants en majeure partie, sont brun foncé. Tibias intermédiaires et postérieurs largement annelés de brun foncé aux deux extrémités. La région préapicale des articles antennaires trois et quatre brun foncé de même que les articles cinq à onze sauf cependant à la base et à l'apex.

Longueur : 11 mm; largeur : 3 mm $\frac{1}{2}$.

Type. — De Nouvelle Guinée : Japen Island, Mont Baduri au British Museum.

Pterolophia (s.s.) *jacta* NEWMAN m. *negrosensis* nov.

Comme la forme typique, mais sans taches brunes sur la tête et le pronotum. Sur les élytres la pubescence grise domine la pubescence brun jaunâtre, les dessins brun foncé ainsi sensiblement plus apparents.

Type. — Des Philippines : Ile Negros au British Museum.

Pterolophia (Ale) *biplagiaticollis* n. sp.

Proche de *lateraliplagiata* BREUNING, mais les antennes un peu plus longues que le corps (♀), aussi le troisième article pourvu d'une épine apicale, les tubercules antennifères un peu plus saillants, les élytres finement granulés dans le quart basilaire, ensuite grossièrement ponctués jusqu'au milieu, finement ponctués dans la moitié apicale, l'angle marginal obtus et l'ornementation différente.

Brun foncé, revêtu de pubescence brun jaunâtre. Pronotum avec deux grandes taches disco-basilaires brun foncé en ovale transverse. Sur chaque élytre une ligne postmédiane transversale zigzagüée jaune pâle, précédée d'une grande tache triangulaire latérale d'un brun assez foncé qui s'étend en avant presque jusqu'en dessous de l'épaule; le tiers apical de l'élytre marbré de brun. Antennes à pubescence brun rougeâtre foncé, l'extrémité apicale des articles trois à dix à pubescence jaune pâle.

Longueur : 10-11 mm; largeur : 4-4 mm $\frac{1}{3}$.

Type. — Une ♀ des Iles Solomones : Ile Tugela dans la coll. LEPESME. — Une ♀ idem.

Pterolophia (Ale) *tugelensis* n. sp.

Proche de *costalis* PASCOE, mais le pronotum très densément et finement ponctué, les élytres largement tronqués à l'apex (l'angle marginal arrondi) et l'ornementation différente.

Noir, revêtu de pubescence brun foncé, les joues, les tempes et les parties latérales du pronotum marbrés de jaune paille. Les parties latérales de l'écusson à pubescence jaune paille. Elytres ornés de dessins jaune paille : sur chacun une grande tache en forme de croissant, ouvert sur l'extérieur, située à côté de l'écusson, une petite tache basilaire située au bord interne de l'épaule et une courte bande longitudinale disco-latérale allant de la fin du tiers basilaire au tiers apical. Les parties latérales des sterna à pubescence jaune paille. Les segments abdominaux frangés postérieurement de jaune paille.

Longueur : 11 mm $\frac{1}{2}$ - 12 mm $\frac{1}{2}$; largeur : 4 mm.

Type. — Un ♂ des Iles Solomones : Ile Tugela dans la coll. LEPESME. — Une ♀ idem.

Pterolophia (Ale) *ornatipennis* n. sp.

En ovale allongé. Antennes un peu moins longues que le corps, le scape modérément long, le troisième article un peu plus long que le scape, les articles trois à neuf pourvus d'une petite épine ectoapicale. Lobes inférieurs des yeux un peu plus longs que les joues. Ponctuation de la tête et du pronotum éparsée et très fine. Pronotum transverse, convexe, régulièrement arrondi sur les côtés, pourvu de deux fins sillons transversaux, un antérieur et un postérieur. Ecusson semi-circulaire. Elytres longs, convexes, légèrement tronqués à l'apex, finement granulés sur le quart basilaire, peu finement ponctués ensuite jusqu'au milieu, des points obsoletés sur le tiers apical. Sur chaque élytre une petite bosse discale post-basilaire surmontée d'un petit fascicule de poils noirs et deux fines crêtes longitudinales se terminant au tiers apical. Les parties latérales des sterna éparsément et peu finement ponctuées.

Brun foncé, revêtu de pubescence brune entremêlée de brun foncé et de rosâtre. Disque du pronotum avec deux étroites bandes longitudinales rosâtres et deux taches disco-latérales circulaires brun foncé. Ecusson à pubescence brun foncé. Elytres ornés d'une tache postscutellaire cordiforme rosâtre en commun à la suture; en plus il y a sur chaque élytre une tache humérale, une étroite bande transversale prémédiane descendant en oblique de la marge externe en direction de la suture, une étroite bande transversale sinueuse postmédiane et, dans le quart apical, quelques petites taches rosâtres. Le tiers apical des tibias brun foncé. Le quart apical des articles antennaires trois et quatre et les articles cinq à onze sauf basalement, à pubescence brun foncé.

Longueur : 11 mm $\frac{1}{2}$; largeur : 4 mm $\frac{1}{2}$.

Type. — Une ♀ de Nouvelle-Guinée : Mailu dans la coll. LEPESME.

Pterolophia (Ale) *tricoloripennis* n. sp.

Proche de *duplicata* PASCOE, mais le front aussi haut que large, le pronotum plus transverse, plus fortement arrondi sur les côtés, les élytres légèrement tronqués à l'apex, sans fascicule de poils postmédian, peu densément et assez grossièrement ponctués dans la moitié antérieure, les points assez fins dans la moitié postérieure, les parties latérales des sterna éparsément et peu finement ponctuées et l'ornementation différente.

Brun foncé, revêtu de pubescence brun jaunâtre. Pronotum avec deux étroites bandes longitudinales brun foncé convergeant vers l'avant. Ecusson avec une large bande longitudinale brun foncé. Elytres revêtus, à l'exception de l'extrême base, de pubescence brun foncé et ornés de dessins gris clair. Sur chaque élytre une très large bande transversale prémédiane, une très étroite bande transversale postmédiane fortement ondulée, confluant dans la moitié latérale avec la bande prémédiane, et une large bande longitudinale suturale s'étendant du bord postérieur de la bande postmédiane jusqu'à l'apex de l'élytre. Le dernier segment abdominal revêtu de pubescence brun foncé et orné de deux assez grandes taches latérales gris clair. Pattes et antennes à pubescence brun rougâtre assez foncé.

Longueur : 10 mm; largeur : 3 mm $\frac{1}{2}$.

Type. — Une ♀ des Iles Solomones : Ile Isabel dans la coll. LEPESME.

Pterolophia (Ale) *papua* BREUNING m. *nigrohumeralis* nov.

Comme la forme typique, mais les bandes prothoraciques foncées sont un peu plus larges, l'élytre présente en plus deux taches noires : une grande triangulaire située entre le calus huméral et la crête postbasilaire

et une allongée suturale, située au bord interne de la crête médiane; ces deux taches sont parfois réunies en un seul dessin; les deux lignes transversales zigzagüées sont bordées de noir, la première en avant, la seconde en arrière.

Type. — Des Iles Solomones : Ile Guadalcanal au British Museum.

Pterolophia prosoploides n. sp.

Allongé. Antennes de moitié plus longues que le corps (σ) ou d'un tiers plus longues (φ), peu densément frangées en dessous; le scape assez long et peu fort, le troisième article un peu moins long que le quatrième, aussi long que le scape, le quatrième article beaucoup plus long qu'un des articles suivants. Front aussi haut que large. Ponctuation de la tête assez dense et fine. Pronotum grand, faiblement transverse, densément et assez finement ponctué, légèrement arrondi sur les côtés, pourvu de deux sillons transversaux très nets, un antérieur et un postérieur et de deux petites bosses discales rapprochées du milieu. Ecusson semi-circulaire. Elytres longs, convexes, subtronqués à l'apex, densément et assez grossièrement ponctués, les points devenant plus fins à partir du milieu. Chaque élytre pourvu dans la région médiane de deux fines crêtes longitudinales discales faiblement convexes. Chaque point du pronotum et des élytres donnant naissance à un très petit cil. Les parties latérales du métasternum peu densément et peu finement ponctué.

Rouge foncé, revêtu d'une pubescence grise entremêlée surtout sur le vertex et sur le pronotum de brun jaunâtre. Pronotum avec deux très petites taches basilaires blanchâtres rapprochées de la ligne médiane. Elytres parsemés dans la moitié postérieure de quelques taches blanches ponctiformes et ornés, chacun, d'une grande tache basilaire transversale blanche s'étendant de l'écusson jusqu'à l'épaule. Antennes à pubescence brun rouge, l'extrémité apicale des articles trois, quatre et cinq garnis de quelques poils blanchâtre.

Longueur : 13-15 mm; largeur : 4 mm $\frac{1}{2}$ - 5 mm $\frac{1}{2}$.

Type. — Un σ des Iles Solomones : Ile Tugela dans la coll. LEPESME. — Une φ idem.

Cette espèce ressemble étrangement par ses dessins au *Prosoplus bimaculipennis* BREUNING qui cohabite avec elle; elle diffère de toutes les autres espèces du genre *Pterolophia* NEWMAN par les caractères suivants : tête rétractile, le troisième article des antennes un peu moins long que le quatrième et aussi long que le scape, le pronotum sans tubercule latéro-inférieur, mais pourvu de deux petites bosses discales rapprochées du milieu et les élytres sans poils dressés. Elle formera le type d'un nouveau sous-genre, pour lequel je propose le nom de *Prosoplopraonetha*.

Pterolophia (*Lychrosis*) *bicolor* n. sp.

Allongé. Antennes assez fortes, beaucoup moins longues que le corps, frangées en dessous de poils très courts et assez serrés; le troisième article beaucoup plus long que le quatrième ou que le scape, le quatrième presque deux fois plus long qu'un des articles suivants. Lobes inférieurs des yeux aussi longs que les joues. Ponctuation de la tête et du pronotum dense et fine. Pronotum pourvu d'une dépression transversale antérieure bien accusée. Ecusson semi-circulaire. Elytres longs, convexes, assez largement arrondis à l'apex, densément et grossièrement ponctués sur toute leur étendue; sur chaque élytre trois fines carènes longitudinales discales qui s'unissent dans la région préapicale. Les parties latérales du métasternum assez densément et assez grossièrement ponctuées.

Noir luisant, l'écusson, le dessous du corps, les pattes et les antennes revêtus de pubescence brun foncé. Les élytres et les deux derniers segments abdominaux, jaunes. De chaque côté une très étroite bande blanche prenant naissance sur la joue et s'étendant en passant par la partie latérale des sternites jusqu'au bord postérieur des métépisternes.

Longueur : 9 mm; largeur : 2 mm $\frac{3}{4}$.

Type. — D'Assam : Khasi Hills dans la coll. LEPESME.

Prosoplus (s. s.) *laterinigricollis* n. sp.

Allongé. Antennes un peu moins longues que le corps, le troisième article un peu moins long que le quatrième, beaucoup plus long que le scape. Lobes inférieurs des yeux un peu moins longs que les joues. Ponctuation de la tête fine et peu dense, celle du pronotum assez dense et grossière, ce dernier pourvu d'un tubercule latéro-inférieur assez long. Ecusson semicirculaire. Elytres allongés, arrondis à l'apex, assez densément et peu finement ponctués dans la moitié antérieure, les points très fins dans la moitié postérieure. Dessus du corps garni de poils dressés assez courts.

Brun foncé; la tête et le disque du pronotum revêtus de pubescence blanche et ornés d'une large bande longitudinale brun clair parcourant le vertex et le pronotum; parties latérales du pronotum à pubescence brun noir. Elytres revêtus de pubescence brune et parsemés de petites taches blanchâtres, agglomérées au milieu de la base, dans le quart apical et en forme d'une bande médiane remontant en oblique de la marge externe en direction de la suture de laquelle elle reste éloignée. Dessous du corps et pattes revêtus de pubescence blanchâtre et parsemés de petites taches brunes, serrées. Antennes à pubescence brune, les premiers articles marbrés de blanchâtre, chacun des articles quatre à huit orné de trois anneaux blanchâtres, un basilare, un médian et un apical, chacun des articles neuf à onze annelé de blanchâtre aux deux extrémités.

Longueur : 9 mm $\frac{1}{2}$; largeur : 3 mm $\frac{3}{4}$.

Type. — Une ♀ d'Australie dans la coll. LEPESME.

Prosoplus (s. s.) *fuscosticticus* n. sp.

Allongé. Antennes aussi longues que le corps; le scape peu long, le troisième article presque aussi long que le quatrième. Lobes inférieurs des yeux presque aussi longs que les joues. Front peu densément et finement ponctué. Pronotum transverse, peu densément et assez grossièrement ponctué et pourvu d'un seul très petit tubercule latéro-inférieur, rapproché du bord antérieur. Ecusson semi-circulaire. Elytres arrondis à l'apex, peu densément et peu finement ponctués dans la moitié antérieure, finement dans la moitié postérieure.

Rouge, revêtu d'une pubescence blanchâtre, la plupart des points du pronotum et des élytres entourés d'un petit cercle brun. Antennes à pubescence brun rougeâtre clair, la moitié basilaire du quatrième article à pubescence blanchâtre.

Longueur : 10 mm $\frac{1}{2}$; largeur : 4 mm.

Type. — Une ♀ des Iles Solomones : Ile Tulagi dans la coll. LEPESME.

Prosoplus (s. s.) *aluensis* n. sp.

Allongé. Antennes aussi longues que le corps, le scape peu long, le troisième article presque aussi long que le quatrième. Lobes inférieurs des yeux aussi longs que les joues. Tête densément et finement ponctué. Pronotum fortement transverse, très densément, rugueusement et grossièrement ponctué et pourvu d'un seul petit tubercule latéro-inférieur, rapproché du bord antérieur. Ecusson large. Elytres arrondis à l'apex, finement granulés sur la partie basilaire, ensuite densément et grossièrement ponctués, les points plus fins et plus épars à partir du tiers apical.

Brun foncé, revêtu d'une pubescence brun grisâtre, entremêlée par places de jaune paille et ceci surtout dans la région basilaire des élytres. Sur chaque élytre une ligne longitudinale discale postmédiane jaune paille incurvée à concavité dirigée vers la suture. Tarses à pubescence gris clair. Antennes marbrées de brun et de jaune paille.

Longueur : 11 mm; largeur : 4 mm $\frac{1}{2}$.

Type. — Des Iles Solomones : Ile Alu dans la coll. LEPESME.

Prosoplus (s. s.) *similis* n. sp.

Allongé. Antennes de moitié plus longues que le corps (σ), le scape claviforme, le troisième article un peu moins long que le quatrième. Lobes inférieurs des yeux aussi longs que les joues. Front densément et assez grossièrement ponctué. Pronotum faiblement transverse à ponctuation très dense, rugueuse, irrégulière et grossière; pourvu d'un seul petit tubercule latéro-inférieur, rapproché du bord antérieur. Ecusson très large.

Elytres arrondis à l'apex, finement granulés sur la partie basilaire, ensuite densément, irrégulièrement et aussi grossièrement ponctués, les points plus fins dans le tiers apical.

Brun foncé, revêtu d'une fine pubescence grise. Elytres parsemés de très petites taches ochracées, rangées en séries longitudinales. Dessous du corps, pattes et antennes à pubescence brun foncé.

Longueur : 13 mm; largeur : 4 mm $\frac{1}{2}$.

Type. — Un ♂ des Iles Solomones : Ile Tugela dans la coll. LEPESME.

Prosoplus (s. s.) *bimaculipennis* n. sp.

Allongé. Antennes d'un tiers plus longues que le corps. Lobes inférieurs des yeux aussi longs que les joues. Le front, la partie antérieure du vertex et le pronotum densément et assez grossièrement ponctués. Pronotum pourvu d'un seul petit tubercule latéro-inférieur qui est pointu et rapproché du bord antérieur. Elytres arrondis à l'apex, densément et grossièrement ponctués, les points devenant plus fins à partir du milieu. Les parties latérales du métasternum assez densément et peu finement ponctués.

Brun foncé, revêtu d'une pubescence brun clair. Elytres parsemés de taches blanches punctiformes et ornés, chacun, d'une grande tache basilaire transversale blanche allant de l'écusson jusqu'à l'épaule. Pattes et antennes à pubescence d'un brun assez foncé.

Longueur : 12 mm; largeur : 4 mm.

Type. — Des Iles Solomones : Ile Tugela dans la coll. LEPESME.

Prosoplus (s. s.) *tulagensis* n. sp.

Allongé. Antennes un peu moins longues que le corps; le scape peu long, le troisième article un peu moins long que le quatrième, beaucoup plus long que le scape. Lobes inférieurs des yeux aussi longs que les joues. Le front et la partie antérieure du vertex assez densément et peu finement ponctués. Pronotum fortement transverse, densément et grossièrement ponctué, pourvu d'un seul tubercule latéro-inférieur près du bord antérieur. Ecusson très large. Elytres arrondis à l'apex, finement granulés dans la région basilaire, ensuite densément et grossièrement ponctués jusqu'au milieu et finement ponctués dans la moitié postérieure. Dessous du corps garni de courts poils dressés.

Brun foncé, revêtu d'une pubescence brune, entremêlée par places d'un peu de brun jaunâtre.

Longueur : 11 mm $\frac{1}{2}$; largeur : 4 mm $\frac{1}{2}$.

Type. — Une ♀ des Iles Solomones : Ile Tulagi dans la coll. LEPESME.

Prosoplus (s. s.) mediovittatus n. sp.

En ovale allongé. Antennes un peu plus longues que le corps (♀), le troisième article sensiblement moins long que le quatrième, sensiblement plus long que le scape. Lobes inférieurs des yeux un peu moins longs que les joues. Tête peu densément et finement ponctuée. Pronotum fortement transverse, densément et grossièrement ponctué, pourvu d'un seul tubercule latéro-inférieur mince et pointu. Ecusson semi-circulaire. Elytres longs, arrondis à l'apex, densément et assez finement ponctués, les points devenant encore plus fins dans la partie apicale.

Brun foncé, revêtu de pubescence brun rougeâtre. Le front, trois bandes longitudinales sur le vertex, quelques taches dans la moitié antérieure du pronotum, deux taches basilaires sur chaque élytre situées côte à côte, une tache basilaire au bord interne de l'épaule, deux taches latérales posthumérales et enfin une bande médiane transversale zigzagüée descendant de la suture en direction de la marge externe, sont ochracés. Les parties latérales des sterna et les fémurs marbrés d'ochracés. Antennes mouchetées d'ochracé.

Longueur : 8 mm $\frac{1}{2}$; largeur 3 mm $\frac{1}{2}$.

Type. — Une ♀ de l'Ile Fergusson dans la coll. LEPESME.

Prosoplus (s. s.) imitans n. sp.

Proche de *banki* FABRICIUS, mais les lobes inférieurs des yeux à peine aussi longs que les joues, le pronotum et les élytres encore plus grossièrement ponctués, tout le dessus du corps et les antennes plus densément marbrés d'ochracé et la surface du corps dépourvue de poils dressés.

Type. — Un ♂ des Iles Christmas, 1939-1940, leg. Dr. C. A. GIBSON HILL au British Museum. Nombreux paratypes idem.

Penthea (Melanopenthea) obscura n. sp.

Antennes aussi longues que le corps. Lobes inférieurs des yeux un peu moins longs que les joues. Tête très densément ponctuée. Pronotum pourvu de quatre très petits tubercules prémédians, deux discaux et deux latéro-supérieurs, le tubercule latéro-inférieur très développé. Elytres finement granulés sur la partie basilaire, ensuite assez densément et finement ponctués, très faiblement échanrés à l'apex.

Noir, couvert de pubescence brun rougeâtre foncé entremêlée par places de brun jaunâtre. Pronotum avec deux larges bandes longitudinales discales jaune blanchâtre floues. Elytres avec une petite tache préapicale jaune pâle en commun à la suture et deux assez étroites bandes

transversales ondulées jaune blanchâtre, une posthumérale descendant un peu obliquement en direction de la suture et une posthumérale remontant un peu obliquement en direction de la suture. Antennes à partir du deuxième article à pubescence brun foncé, la partie apicale du troisième article à pubescence jaunâtre.

Longueur : 15 mm; largeur : 5 mm.

Type. — Un ♂ de Queensland : Cooktown à l'Institut royal des Sciences naturelles de Belgique.

Daxata (Taxada) sumatrensis n. sp.

Proche de *confusa* PASCOE, mais avec le disque prothoracique non ridé en travers, le tubercule postbasilaire des élytres plus élevé et la coloration légèrement différente : dessus du corps non marbré de blanchâtre, le disque du pronotum et les élytres parsemés de très petites taches serrées brun foncé; la bande transversale posthumérale de l'élytre noire et atteignant la suture; pas de bande transversale préapicale foncée.

Longueur : 16 mm; largeur : 6 mm $\frac{1}{2}$.

Type. — Un ♂ de Sumatra, ex coll. MORTON, au Musée de Lausanne.

Synixais argentea n. sp.

En ovale allongé. Antennes un peu moins longues que le corps, le scape légèrement claviforme, le troisième article sensiblement plus long que le quatrième ou que le scape, les articles trois et quatre réunis un peu moins longs que les articles cinq à onze réunis. Lobes inférieurs des yeux aussi longs que les joues. Front grand, plus large que long. Tête densément et finement ponctuée. Pronotum transverse, peu densément et assez grossièrement ponctué. Elytres peu densément et assez grossièrement ponctués et pourvus, chacun, d'une bosse discale postbasilaire à peine accusée.

Rouge, couvert de pubescence argentée. Chaque point du pronotum et des élytres entouré d'un très petit cercle dénudé. Sur chaque élytre deux étroites bandes transversales dénudées, une postbasilaire remontant légèrement de la suture en direction de l'épaule et une postmédiane très ondulée. Antennes à pubescence brun foncé, la partie basilaire des articles trois et quatre et la moitié basilaire des articles sept et huit à pubescence blanche.

Longueur : 6 mm; largeur : 2 mm.

Type. — De la péninsule de Malacce : Pahang, Cameron-Highlands, 1.700 m alt., 23-V-1939 au British Museum.

Mispila (s. s.) *papua* n. sp.

Allongé. Antennes sensiblement moins longues que le corps, le troisième article beaucoup moins long que le quatrième, un peu moins long que le scape, aussi que le cinquième article. Lobes inférieurs des yeux sensiblement moins longs que les joues. Front peu densément et finement ponctué. Pronotum éparsément et finement ponctué. Elytres densément et assez grossièrement ponctués, les points alignés, très fins au tiers apical.

Brun foncé. Tête et pronotum couverts de pubescence ochracée. Pronotum avec deux taches disco-latérales basilaires noires. Elytres densément marbrés de gris clair et de brun foncé, la pubescence brun foncé condensée en forme de bande transversale médiane zigzagüée. Dessous et pattes à pubescence gris clair. Antennes rouge foncé.

Longueur : 7 mm; largeur : 2 mm $\frac{1}{3}$.

Type. — De nouvelle Guinée au British Museum.

Similosodus (s. s.) *flavicornis* n. sp.

En ovale allongé. Antennes aussi longues que le corps, frangées en dessous de poils très longs, le troisième article un peu plus long que le quatrième, beaucoup plus long que le scape. Tubercules antennifères non saillants. Lobes inférieurs des yeux sensiblement plus hauts que larges, presque quatre fois plus longs que les joues. Tête et pronotum peu densément et très finement ponctués. Elytres densément et peu finement ponctués dans la moitié antérieure, éparsément et très finement ponctués dans la moitié postérieure.

Brun rouge. Front et partie antérieure du vertex couverts de pubescence jaune pâle. La partie postérieure de l'occiput et le pronotum à pubescence brun foncé. Elytres rouges, entremêlés de brun et ornés, chacun, de deux lignes transversales jaune pâle fortement zigzagüées, une prémédiane et une postmédiane. Dessous du corps et pattes rouges. Antennes jaune rougeâtre.

Longueur : 8 mm; largeur : 3 mm.

Type. — De la Péninsule de Malacce : Kedah Peak, XII-1915, au British Museum. Un paratype idem.

Scaposodus n. gen.

Allongé. Antennes modérément fortes, un peu moins longues que le corps, frangées en dessous de poils longs; le scape long, légèrement grossi apicalement, pourvu dans sa moitié apicale d'une grande brosse de poils, le troisième article sensiblement plus long que le quatrième, sensiblement

moins long que le scape, pourvu à l'extrémité apicale d'un étroit fascicule de longs poils, le quatrième article sensiblement plus long qu'un des articles suivants. Tubercules antennifères distants, non saillants. Yeux grossièrement facettés, fortement échancrés, les lobes supérieurs très distants sur le vertex, les lobes inférieurs étroits, plus hauts que larges. Front convexe, très transverse. Pronotum transverse, convexe, faiblement arrondi sur les côtés, pourvu de deux fins sillons transversaux : un antérieur et un postérieur et de deux dépressions transversales, une prémédiane et une postmédiane. Elytres longs, convexes, parallèles, arrondis à l'apex. Tête rétractile. Saillie prosternale inclinée vers l'avant. Métasternum de longueur normale. Cavités coxales intermédiaires ouvertes. Pattes peu longues; fémurs fortement claviformes, tibias intermédiaires sans sillon dorsal; crochets divergents.

Type. — *rufulus* BREUNING. Ce genre se place dans la tribu des *Pteropliini* à côté du genre *Similosodus* MC KEOWN.

Scaposodus rufulus n. sp.

Lobes inférieurs des yeux un peu plus longs que les joues. Ponctuation de la tête et du pronotum très dense et extrêmement fine. Ecusson quadrangulaire. Elytres densément et assez finement ponctués dans les deux tiers antérieurs.

Rouge, revêtu de pubescence jaune blanchâtre. Le disque du pronotum avec une très grande tache noire qui atteint la base. Chaque élytre avec une étroite tache suturale postscutellaire, une vague tache transversale discale postmédiane, une très petite tache préapicale subsuturale, noires et, dans le quart apical, deux bandes transversales blanches. Une tache latéro-médiane noirâtre sur les fémurs. La partie dorso-apicale du scape noirâtre.

Longueur : 9 mm; largeur : 2 mm $\frac{3}{4}$.

Type. — D'Annam : Kung-Trop., IV-1915, à l'Institut royal des Sciences naturelles de Belgique.

Sodopsis n. gen.

Allongé. Antennes fines, un peu plus longues que le corps (♀), peu densément frangées en dessous de poils longs; le scape assez long et mince, à face dorsale convexe, le troisième article sensiblement plus long que le quatrième, un peu plus long que le scape, les articles suivants diminuant graduellement en longueur. Tubercules antennifères distants, à peine saillants. Yeux peu finement facettés, fortement échancrés, les lobes inférieurs un peu plus hauts que larges. Front plus large que haut. Pronotum transverse, convexe, légèrement arrondi sur les côtés, pourvu

de deux fins sillons transversaux, un antérieur et un postérieur, de deux dépressions transversales, une prémédiane et une postmédiane et de deux petits tubercules discaux obtus. Elytres très longs, convexes, un peu plus larges que le pronotum, rétrécis dans le tiers apical, arrondis à l'apex; chaque élytre avec une courte bosse discale postbasilaire bien accusée. Tête rétractile. Saillie prosternale très étroite, moins haute que les hanches et arquée. Saillie mésosternale légèrement inclinée vers l'avant. Métasternum de longueur normale. Cavités coxales intermédiaires ouvertes. Pattes de longueur moyenne, fémurs claviformes, tibias intermédiaires sans sillon dorsal, crochets divergents. Entièrement, les antennes comprises, garni de longs poils dressés pâles.

Type. — *curvifascia* BREUNING. Ce genre se place dans la tribu des *Pteroplini* à côté de *Similosodus* Mc KEOWN.

Sodopsis curvifascia n. sp.

Lobes inférieurs des yeux sensiblement plus longs que les joues. Ponctuation de la tête et du pronotum très dense et très fine. Écusson semi-circulaire. Elytres à ponctuation dense et peu fine entremêlée de points plus fins.

Noir, revêtu de pubescence jaune paille. Pronotum orné de deux courtes bandes longitudinales noires reliant les tubercules discaux à la base. Sur chaque élytre une tache occupant la majeure partie du disque dans le tiers basilaire, brun foncé sur la bosse discale mais atténuée sur le reste de son étendue et une bande postmédiane transversale incurvée (convexe en arrière) noire, atténuée dans sa partie postérieure. La plupart des points élytraux entouré d'un très petit cercle brun foncé. Articles antennaires trois à onze revêtus de pubescence brun rougeâtre, les articles trois et quatre basalement annelés de jaune pâle.

Longueur : 7 mm; largeur : 2 mm $\frac{1}{2}$.

Type. — Une ♀ de l'Inde : Nilghiri Hills au British Museum.

Egesina (s. s.) *anterufulipennis* n. sp.

Antennes d'un quart plus longues que le corps, frangées en dessous de longs poils, le scape long et mince, faiblement claviforme, le troisième article un peu plus long que le quatrième, un peu moins long que le scape. Lobes inférieurs des yeux un peu plus longs que larges, un peu plus longs que les joues. Ponctuation de la tête et du pronotum très fine et peu dense. Pronotum pourvu de deux fins sillons transversaux, un antérieur et un postérieur. Écusson semi-circulaire. Elytres peu densément et très finement ponctués.

Brun foncé, revêtu d'une fine pubescence brun foncé; la moitié antérieure des élytres à coloration fondamentale rouge.

Longueur : 4 mm; largeur : 1 mm $\frac{1}{4}$.

Type. — De l'île Batoe : Tanah-Masa au Musée d'Amsterdam.

Egesina (Pseudenispsia) pseudocallosa n. sp.

Antennes un peu plus longues que le corps; le scape aussi long que le quatrième article, presque deux fois plus long que le cinquième, le troisième beaucoup plus long. Lobes inférieurs des yeux sensiblement moins longs que les joues. Ponctuation de la tête et du pronotum dense et extrêmement fine. Pronotum pourvu de deux dépressions transversales bien accusées, une prémédiane et une postmédiane. Ecusson triangulaire. Elytres densément et grossièrement ponctués, les points un peu plus fins dans la partie apicale.

Rouge, revêtu d'une fine pubescence jaunâtre. Le sixième basilaire des élytres couvert d'une dense pubescence ochracée, le reste des élytres revêtu d'une fine pubescence brun rougeâtre et marbré de gris clair, ces marbrures plus denses dans le quart apical. Antennes brun rouge.

Longueur : 4 mm $\frac{1}{2}$; largeur : 1 mm $\frac{2}{3}$.

Type. — De la presqu'île de Malacce : Perak au British Museum.

Anxylotoles FISHER.

Anxylotoles FISHER, 1935, Journ. Fed. Mal. Stat. Mus., XVII, p. 594.

J'avais à tort placé ce genre parmi les *Morimopsini* (1950, Longic., I, p. 211). Il se range en vérité dans les *Apomecynini* à côté des genres *Tyloxoles* SCHWARZ. et *Rucentra* SCHWARZ.

A ma description de ce genre (l. c.), il faut ajouter les notes suivantes :

Le quatrième article des antennes beaucoup plus long qu'un des articles suivants. Pronotum aussi long que large. Chaque élytre étiré en une longue épine apicale (et non en un lobe divergent). Tête non rétractile. Cavités coxales intermédiaires fermées. Tibias intermédiaires échancrés. Crochets divergents.

Anxylotoles caudatus FISHER (1935, Journ. Fed. Mal. Stat. Mus., XVII, p. 595, 1950, Longic., I, p. 212).

A ma description, on peut ajouter les notes suivantes : Ponctuation de la tête et du pronotum extrêmement fine. Elytres, tibias sauf dans la partie apicale, et antennes rouges et non brun rouge.

Eunidia flavicornis n. sp.

Troisième article des antennes étiré en pointe apicale, le quatrième article aussi long que le cinquième ou que le scape. Lobes inférieurs des yeux de moitié plus hauts que larges, quatre fois plus longs que les joues. Pronotum très transverse. Elytres arrondis à l'apex, très densément et très finement ponctués.

Rouge, couvert de pubescence jaune paille. Elytres marbrés de brun foncé. Antennes jaunes.

Longueur : 5 mm $\frac{1}{2}$; largeur : 1 mm $\frac{2}{3}$.

Type. — Du Kenya : Garissa Bura, Tana River, XI-1948 au British Museum. Un paratype idem.

Cette espèce s'intercale dans ma table dichotomique du genre *Eunidia* ERICKSON (1957, Ann. Mus. Roy. Congo belge, 8°, Sc. zool., LIII, p. 25) près du numéro 225 en différant de *fuscosignata* BREUNING par les lobes inférieurs des yeux moins longs, la couleur des antennes, etc.

Eunidia varicornis n. sp.

Troisième article des antennes étiré en pointe apicale, le quatrième article un peu moins long que le cinquième ou que le scape. Lobes inférieurs des yeux presque deux fois plus hauts que larges, quatre fois plus longs que les joues. Pronotum transverse. Elytres arrondis à l'apex, extrêmement densément et très finement ponctués.

Rouge, couvert de pubescence jaune grisâtre. Antennes brun foncé, les deux tiers basilaires du quatrième article et les articles six et huit sauf à l'extrémité apicale, jaunes, les articles neuf à onze manquent chez l'exemplaire unique.

Longueur : 6 mm; largeur : 2 mm.

Type. — Du Kenya : Malindi Distr., XI-1940, leg. G. J. JEFFERY au British Museum.

Cette espèce s'intercale dans mon tableau dichotomique du genre *Eunidia* ERICKSON (1957, Ann. Mus. roy. Congo belge, 8°, Sc. Zool., LIII, p. 14) près du numéro 49 en différant de toutes les espèces à pubescence unicolore par la couleur des antennes.

Eunidia flavovariegata n. sp.

Troisième article des antennes non étiré en pointe, l'article quatre aussi long que le cinquième article, un peu moins long que le scape. Lobes inférieurs des yeux de moitié plus hauts que larges, quatre fois plus longs que les joues. Pronotum transverse, densément et très fine-

ment ponctué. Elytres subtronqués à l'apex, extrêmement densément et très finement ponctués.

Rouge. Le dessus couvert d'une très épaisse pubescence jaunâtre. La partie basilaire et le tiers apical des élytres, sauf sur une tache suturale préapicale, ainsi que le dessous du corps à dense pubescence jaune d'ocre. Pattes et antennes à fine pubescence jaune grisâtre, la moitié apicale des articles quatre et cinq (les articles suivants manquent chez l'unique exemplaire) à pubescence brune.

Longueur : 7 mm; largeur : 1 mm $\frac{2}{3}$.

Type. — Du Tanganyika : Ukerewe Island, leg. CONRAD au British Museum.

Cette espèce s'intercale dans mon tableau du genre *Eunidia* ERICHSON (1957, Ann. Mus. Roy. Congo Belge, 8°, Sc. Zool., LIII, p. 18) elle diffère des espèces mentionnées sous les numéros 18 à 22 par la livrée.

Eunidia nigrovittipennis n. sp.

Le troisième article des antennes étiré en pointe apicale, le quatrième article un peu plus long que le cinquième, sensiblement plus long que le scape. Lobes inférieurs des yeux seulement un peu plus hauts que larges, un peu plus longs que les joues. Pronotum transverse, pourvu de deux dépressions transversales très accusées, une antérieure et une postérieure et d'un petit tubercule latéral obtus. Elytres arrondis à l'apex à ponctuation très fine et extrêmement dense.

Brun foncé. Tête à pubescence jaune blanchâtre. Disque du pronotum rouge et couvert de pubescence jaune, avec deux taches postérieures latérales brun foncé, les parties latérales du pronotum ainsi que le dessous du corps à pubescence blanchâtre. Écusson et élytre revêtus de pubescence noire. Sur chaque élytre l'extrême bord latéral, la partie apicale, la strie suturale sur les deux tiers postérieurs et une très large bande longitudinale partant de l'épaule et atteignant presque la mi-longueur à pubescence blanche. Pattes et antennes noires, la partie basilaire des tibias rougeâtre.

Longueur : 7 mm; largeur : 1 mm $\frac{2}{3}$.

Type. — De Zululand à l'Institut royal des Sciences naturelles de Belgique.

Dans mon tableau de détermination du genre *Eunidia* ERICHSON (1957, Ann. Mus. Congo Belge, Sc. Zool., LIII, p. 13) cette espèce s'intercale près du n° 32; elle diffère de *nigromaculata* AURIVILLIUS entre autres par l'absence de bandes noires sur le pronotum.

Hyagnis tuberculipennis n. sp.

Antennes aussi longues que le corps, le scape densément et assez grossièrement ponctué, le troisième article sensiblement plus long que le quatrième, beaucoup plus long que le scape. Lobes inférieurs des yeux aussi longs que les joues. Tête très densément et plutôt finement ponctué. Pronotum très densément et assez grossièrement ponctué et pourvu de deux tubercules discaux coniques. Elytres obliquement tronqués à l'apex (l'angle marginal étiré en un très court lobe triangulaire, le bord latéral de l'élytre avant ce lobe concave), densément et peu finement ponctué et pourvus, chacun d'une courte crête longitudinale discale postbasilaire suivie d'une série de cinq petits tubercules allant jusqu'à l'apex, de deux petits tubercules au milieu du disque situés l'un après l'autre, d'un petit tubercule disco-latéral au quart apical et d'une série de très petits tubercules accompagnant le bord latéral. Parties latérales des sterna densément et grossièrement ponctué.

Brun foncé, couvert de pubescence jaune paille entremêlée d'un peu de brun rougeâtre. Fémurs vaguement annelés de brun au milieu et avant l'extrémité apicale, les tibias annelés de brun foncé après la base et au quart apical. Articles antennaires à partir du troisième à pubescence brun rougeâtre foncé, la moitié basilaire du troisième article et la moitié basilaire des articles quatre à onze à pubescence jaune paille.

Longueur : 9 mm; largeur : 3 mm.

Type. — Un ♂ de la Péninsule de Malacce : Pahang, Cameron Highlands, 1.600 m alt., 18-V-1939, au British Museum.

Sybra (s. s.) *subrotundipennis* n. sp.

Allongé. Antennes aussi longues que le corps, le scape très court et fort, très densément et finement ponctué, le troisième article sensiblement moins long que le quatrième, sensiblement plus long que le scape. Lobes inférieurs des yeux sensiblement moins longs que les joues. Tête et pronotum très densément et peu finement ponctué. Pronotum aussi long que large, pourvu d'une dépression transversale prébasilaire. Elytres arrondis à l'apex, densément et assez grossièrement ponctué, les points alignés, pourvus, chacun d'une courte crête discale postbasilaire peu haute.

Rouge, couvert de pubescence brune. Elytres vaguement marbrés de jaunâtre.

Longueur : 4 mm; largeur : 1 mm $\frac{1}{3}$.

Type. — De la Péninsule de Malacce : Pahang, Cameron Highlands, 1.500 m alt., 18-V-1939 au British Museum.

Sybra (s. s.) *bicristipennis* n. sp.

Allongé. Antennes aussi longues que le corps, le scape court et fort, le troisième article sensiblement moins long que le quatrième, sensiblement plus long que le scape. Lobes inférieurs des yeux sensiblement moins longs que les joues. Tête peu densément et très finement ponctuée. Pronotum transverse, très densément et peu finement ponctué, arrondi au milieu du bord latéral et pourvu de deux larges et profondes dépressions transversales, une prémédiane et une postmédiane. Elytres parallèles sur les trois quarts antérieurs, ensuite brusquement rétrécis, obliquement tronqués à l'apex, faiblement déprimés avant le milieu, densément et finement ponctués et pourvus, chacun, d'une courte bosse discale post-basilaire.

Brun foncé, couvert de pubescence jaune blanchâtre. Pronotum avec une bande longitudinale médiane noirâtre peu large. Sur chaque élytre quelques très petites taches noirâtres le long de la suture et deux grandes taches noires, une prémédiane descendant en oblique du bord latéral en direction de la suture et une sublatérale préapicale. Trochanters postérieurs et partie basilaire des fémurs rouge clair. Fémurs postérieurs avec un anneau médian brun assez flou. Moitié apicale des articles antennaires trois à onze à pubescence brun foncé.

Longueur : 6 mm; largeur : 1 mm $\frac{3}{4}$.

Type. — Des Philippines : Luzon, Highplan à l'Institut royal des des Sciences naturelles de Belgique.

Sybra (*Trichosybra*) *ornaticollis* n. sp.

Allongé. Antennes un peu plus longues que le corps, le scape court et modérément fort, le troisième article à peine aussi long que le quatrième, beaucoup plus long que le scape. Lobes inférieurs des yeux trois fois plus longs que les joues. Front faiblement trapézoïdiforme. Tête densément et finement ponctuée. Pronotum transverse, assez densément et peu finement ponctué, sans dépressions transversales. Elytres obliquement tronqués à l'apex (l'angle marginal proéminent), densément et assez grossièrement ponctués sur les deux tiers antérieurs, les points plus ou moins alignés. Parties latérales des sterna peu densément et peu finement ponctuées. Pattes garnies de longs poils dressés.

Brun foncé, couvert de pubescence jaune paille. Pronotum et élytres marbrés d'un peu de brun. Pronotum avec deux grandes taches discales basilaires ochracées. Quart basilaire des tibias à pubescence brun foncé. Tiers apical des tibias et les tarses rouges. Antennes à pubescence brun rougeâtre foncé, la base des articles à partir du troisième à pubescence blanchâtre.

Longueur : 9 mm; largeur : 2 mm $\frac{3}{4}$.

Type. — D'Australie occidentale au British Museum.

Par la tête rétractile et les pattes garnies de longs poils dressés cette espèce appartient à un nouveau sous-genre pour lequel je propose le nom de *Trichosybra* et dont le type sera *ornata* BREUNING.

Mimoropica papuana n. sp.

Le scape imponctué, le troisième article des antennes à peine moins longs que le quatrième. Lobes inférieurs des yeux un peu moins longs que les joues. Front un peu plus large que haut. Tête très densément et finement ponctuée. Pronotum très densément et assez grossièrement ponctué, l'épine latérale petite et conique. Elytres arrondis à l'apex, moins convexes sur le disque des deux tiers antérieurs, densément et grossièrement ponctués, les points alignés.

Rouge clair. Tête, pronotum et fémurs rouge foncé. Sur chaque élytre une étroite bande transversale postmédiane discale brun foncé remontant obliquement en direction de la marge externe. La partie apicale des articles antennaires trois à dix rouge foncé.

Longueur : 6 mm; largeur : 2 mm.

Type. — De Nouvelle-Guinée au British Museum.

Paratritania n. gen.

Proche de *Tritania* DILL. & DILL., mais les articles antennaires un, deux et quatre assez densément frangés de poils courts, le troisième article très densément frangé, le pronotum sans tubercules discaux et pourvu d'un petit tubercule latéral conique, rapproché de la base.

Type. — *ochritarsis* BREUNING. Ce genre se place dans la tribu des *Onciderini* à côté de *Tritania* DILL. & DILL.

Paratritania ochritarsis n. sp.

(Fig. 2.)

Lobes inférieurs aussi longs que les joues. Tête et pronotum imponctués. Elytres finement granulés sur la partie basilaire, ensuite assez densément et très finement ponctués jusqu'au tiers apical.

Brun foncé, couvert de pubescence brun rougeâtre foncé et orné de dessins ochracés. Front avec deux bandes longitudinales latérales. Une bande longitudinale peu large sur chaque joue. Une large bande longitudinale sur chaque tempe. Une bande longitudinale peu large sur le

vertex. Pronotum avec sept bandes longitudinales, dont trois discales, la médiane élargie vers la base. Elytres ornés de nombreuses courtes bandes longitudinales obliques fragmentées par places en taches. Dessous du corps, fémurs et tibias ainsi que la moitié apicale du quatrième article des tarsi à fine pubescence brun rouge. Parties latérales du dessous, deux larges anneaux sur les fémurs, un basilaire et un préapical, un large anneau médian sur les tibias et les tarsi à dense pubescence ochracée. Antennes à pubescence brun foncé, la moitié basilaire des articles quatre, six et huit à pubescence ochracée (les trois derniers articles manquent chez le type unique).

Longueur : 13 mm; largeur : 5 mm.

Type. — Du Brésil : province de Bahia, Cachimbo à l'Institut royal des Sciences naturelles de Belgique.

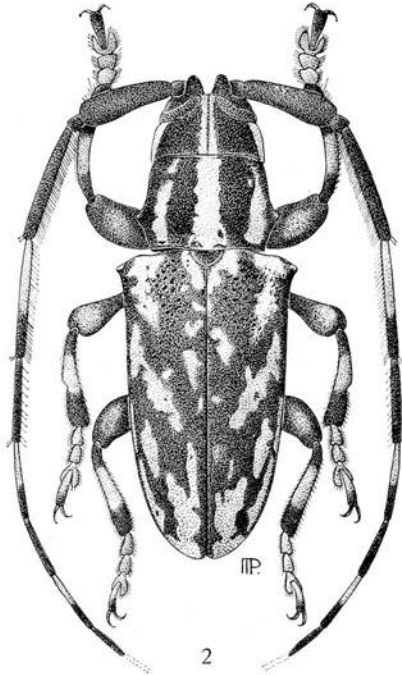


Fig. 2. — *Paratritania ochritarsis* n. sp.

Rhodopina pahangensis n. sp.

Proche de *seriata* AURIVILLIUS, mais le pronotum et la moitié antérieure des élytres plus finement ponctués, le pronotum presque sans trace d'épine latérale et la livrée différente.

Brun foncé. Tête et pronotum couverts de pubescence grise, les bords des yeux à pubescence blanchâtre. Pronotum orné de cinq bandes longitudinales blanchâtres assez larges, la médiane dédoublée au milieu. Ecusson à pubescence blanchâtre sauf une bande médiane longitudinale dénudée. Elytres densément marbrés de blanchâtre et de brun rougeâtre — la pubescence brun rougeâtre formant entre autres une assez large bande transversale postmédiane ondulée — et ornés, dans la moitié antérieure de chacun, de cinq étroites bandes longitudinales gris clair. Dessous du corps et pattes à fine pubescence gris blanchâtre. Antennes à pubescence brun foncé, la partie basilaire des articles trois à six à pubescence blanchâtre.

Longueur : 18 mm; largeur : 6 mm.

Type. — Une ♀ de la Péninsule de Malacce : Pahang, Cameron Highlands, 1.600 m alt., 1939 au British Museum.

Mimohomonoea n. gen.

Très allongé. Antennes fines, d'un quart plus longues que le corps, les 6 premiers articles frangés en dessous de poils très courts; le scape très claviforme, très densément ridé et granulé dans sa moitié basilaire mince, le troisième article beaucoup plus long que le quatrième, presque deux fois plus long que le scape, le quatrième beaucoup plus long qu'un des articles suivants. Tubercules antennifères très distants et à peine saillants. Yeux assez finement facetés et fortement échancrés, les lobes inférieurs transverses. Front beaucoup plus large que haut. Vertex avec une profonde dépression longitudinale médiane. Pronotum plus de deux fois plus large que long, pourvu de deux fins sillons transversaux, un antérieur et un postérieur, de deux faibles dépressions transversales, une antérieure et une postérieure, d'une longue et large épine latérale conique obtuse précédée d'un petit tubercule latéral proéminent et d'un large bourrelet longitudinal médian lisse flanqué de chaque côté d'une dépression longitudinale. Elytres très longs, un peu plus larges que le pronotum, arrondis à l'apex. Tête non rétractile. Saillie prosternale tronquée à son bord postérieur. Saillie mésosternale pourvue d'un tubercule médian proéminent. Méta sternum de longueur normale. Cavités coxales intermédiaires ouvertes. Pattes de longueur moyenne claviformes. Tibias intermédiaires pourvus d'un léger sillon dorsal. Crochets divariqués.

Type. — *hebridarum* BREUNING. Ce genre se place à côté de *Sormida* GAHAN.

Mimohomonoea hebridarum n. sp.

Scape assez densément et très finement ponctué dans la moitié apicale. Lobes inférieurs des yeux presque deux fois plus longs que les joues. Tête et pronotum densément et peu finement ponctué. Elytres très densément

ment et finement granulés sur le quart basilaire et ensuite densément et finement ponctués et pourvus, chacun, de quelques bourrelets longitudinaux discaux à peine accusés. Les parties latérales du dessous peu densément et peu finement ponctuées.

Noir luisant, tout le corps et les fémurs densément marbrés d'ochracé, cette pubescence ochracée formant sur le pronotum et sur les élytres de nombreuses petites taches disposées en rangées longitudinales. Cinquième segment abdominal, tibias et tarsi à pubescence gris jaunâtre. Antennes à pubescence gris clair.

Longueur : 26 mm; largeur : 8 mm $\frac{1}{4}$.

Type. — Une ♀ des Nouvelles Hébrides : Aneityum, Red Crest, 400 m alt., VI-1955 au British Museum.

Trichodiboma n. gen.

Allongé. Antennes très fines, plus de deux fois plus longues que le corps, les trois premiers articles éparsément frangés en dessous; le scape très long et mince, légèrement claviforme, le troisième article sensiblement plus long que le quatrième ou que le scape. Tubercules antennifères peu saillants. Yeux finement facettés et fortement échancrés, les lobes inférieurs grands. Front plus large que haut, trapézoïdique. Pronotum aussi long que large, cylindrique, pourvu de deux fins sillons transversaux, un antérieur et un postérieur. Elytres longs, sensiblement plus larges que le pronotum, modérément convexes, obliquement tronqués à l'apex, pourvus de points alignés et de petits fascicules de poils. Tête non rétractile. Saillie prosternale étroite, moins haute que les hanches et arquée. Saillie mésosternale légèrement inclinée vers l'avant. Méta-sternum de longueur normale. Cavités coxales intermédiaires ouvertes. Pattes assez longues, les fémurs claviformes, les postérieurs dépassant de beaucoup l'apex des élytres, les hanches antérieures ouvertes en arrière, les tibias intermédiaires pourvus d'un léger sillon, le premier article des tarsi très long, beaucoup plus long que les articles deux à quatre réunis, les crochets divariqués. Elytres garnis de courts poils dressés serrés.

Type. — *clytoides* BREUNING. Ce genre se place près du genre *Eryssamena* BATES.

Trichodiboma clytoides n. sp.

Lobes inférieurs des yeux de moitié plus longs que les joues. Ecusson allongé, arrondi en arrière. Elytres obliquement tronqués à l'apex (l'angle marginal proéminent, mais arrondi), finement ponctués, les points disposés en séries longitudinales régulières et pourvus, chacun, d'une série longitudinale de petits fascicules de poils allant du calus huméral jus-

qu'au milieu de la longueur de l'élytre. Au milieu de la base de chaque élytre une bosse allongée surmontée de quatre petits fascicules de poils.

Noir, couvert de pubescence gris clair. Sur chaque élytre une étroite bande noire qui débute au bord latéral au bord externe de l'épaule et s'étend jusqu'à la suture un peu après l'écusson, retourne ensuite en arc (avec la concavité du côté basilaire) au bord latéral un peu avant le milieu et remonte le long du bord latéral presque jusqu'à l'épaule; et une large bande transversale noire après le milieu s'élargissant encore en direction de la suture.

Longueur : 7-11 mm; largeur : 2-3 mm.

Type. — De l'Inde : Bengal, Kalimpong, Samsingh au British Museum. — Quatre paratypes au Musée de Dehra Dun.

Mimaeschopalea n. gen.

Allongé. Antennes très fines, deux fois et demie plus longues que le corps, éparsément frangées en dessous de poils longs, le scape médiocrement long, assez fort, claviforme, à face dorsale très convexe, le troisième article aussi long que le quatrième, beaucoup plus long que le scape, le quatrième article sensiblement plus long qu'un des articles suivants jusqu'au dixième, le onzième le plus long de tous. Tubercules antennifères distants et à peine saillants. Yeux finement facettés, fortement échancrés, les lobes supérieurs très rapprochés sur le vertex, les lobes inférieurs transversaux. Front plus large que haut. Pronotum un peu plus long que large, convexe, pourvu d'une dépression transversale antérieure et d'une autre postérieure, ses bords latéraux légèrement arrondis. Elytres très longs, modérément convexes, sensiblement plus larges que le pronotum, parallèles, étroitement arrondis à l'apex, pourvus, chacune, d'une bosse discale postbasilaire à peine indiquée. Tête non rétractile. Saillie prosternale étroite, moins haute que les hanches, arquée. Saillie mésosternale légèrement inclinée à son bord antérieur, le métasternum de longueur normale, les cavités cotyloïdes intermédiaires fermées. Pattes de longueur moyenne, assez minces, les fémurs claviformes, les tibias intermédiaires avec un léger sillon dorsal, les crochets divariqués. Front et élytres garnis de poils dressés.

Type. — *ornata* BREUNING. Ce genre se place près du genre *Rondibilis* THOMSON, mais il paraît former la transition aux *Xenoleini*.

Mimaeschopalea ornata n. sp.

Les lobes inférieurs des yeux un peu moins longs que les joues. Tête et pronotum assez densément et très finement ponctués; l'écusson allongé, arrondi en arrière. Elytres très densément et très finement ponctués par toute leur étendue.

Rouge foncé, couvert d'une très fine pubescence brun rougeâtre foncé, entremêlée sur le vertex et sur le disque du pronotum d'un peu de gris à lustre soyeux. Sur chaque élytre la partie basilaire en sens transversal, une étroite bande longitudinale le long de la suture, une très grande tache prémédiane, dont le bord postérieur est arrondi et qui envoie de son bord latéro-antérieur une étroite bande vers l'épaule où elle se réunit avec la tache basilaire, une grande tache postmédiane qui envoie de son bord antéro-latéral une étroite bande longitudinale vers l'avant, qui se réunit avec la bande transversale de la tache prémédiane, et une bande transversale préapicale élargie à la moitié suturale jusqu'à l'apex, toutes d'un gris soyeux. Les parties latérales des sterna à pubescence gris foncé. Les palpes, les hanches, les pattes (sauf l'apex des fémurs) et les antennes à partir du troisième article (sauf l'apex des articles et des derniers articles), rouges.

Longueur : 7 mm; largeur : 1 mm $\frac{3}{4}$.

Type. — De l'Inde : Forêt de Bundaloya, 2.000 m alt., au British Museum.

Paratropidema n. gen.

Très allongé. Antennes un peu plus longues que le corps, les deux premiers articles assez densément frangés, les articles trois et quatre avec une brosse de poils assez longs sur toute leur face inférieure, les articles cinq à sept éparsément frangés; le scape modérément long et assez mince, le troisième article un peu plus long que le quatrième, sensiblement plus long que le scape, le quatrième article beaucoup plus long qu'un des articles suivants. Tubercules antennifères distants mais assez saillants. Yeux assez grossièrement facettés et fortement échancrés. Front plus haut que large. Pronotum transverse, pourvu de deux dépressions transversales droites, une antérieure et une postérieure et d'un petit tubercule latéral conique et pointu. Elytres longs, parallèles, un peu plus larges que le pronotum, largement échancrés à l'apex et garnis, chacun, de six crêtes longitudinales discales. Tête non rétractile. Saillie prosternale étroite, moins haute que les hanches et arquée. Saillie mésosternale légèrement inclinée vers l'avant. Métasternum de longueur normale. Cavités coxales intermédiaires ouvertes. Pattes de longueur moyenne, les fémurs claviformes, les tibias intermédiaires échancrés, les crochets divariqués.

Type. — *ochreithorax* BREUNING. Ce genre se place à côté du genre *Tropidema* THOMSON, auquel il ressemble étrangement.

Paratropidema ochreithorax n. sp.

(Fig. 3.)

Lobes inférieurs des yeux un peu moins longs que les joues. Ecusson allongé. Elytres largement et légèrement échancrés à l'apex (l'angle sutural et marginal proéminents), densément et finement ponctués, les points sérialement disposés entre les crêtes.

Brun foncé, le front, les joues et, de chaque côté, une assez large bande longitudinale allant du bord postérieur de l'œil au bord postérieur du métasternum par la partie latérale du pronotum, à pubescence gris blanchâtre. Une tache ochracée entre les tubercules antennifères. Vertex, écusson, élytres et de chaque côté une large bande longitudinale prothoracique parcourant l'épine latérale (à bord interne fortement ondulé), brun rougeâtre foncé. Le reste du disque du pronotum à pubescence ochracée. Dessous du corps, pattes et antennes à fine pubescence brun rougeâtre, les parties latérales de l'abdomen à fine pubescence argentée.

Longueur : 8 mm $\frac{1}{2}$; largeur : 2 mm $\frac{1}{4}$.

Type. — Une ♀ de Nouvelle-Guinée : Stephansort à l'Institut royal des Sciences naturelles de Belgique.

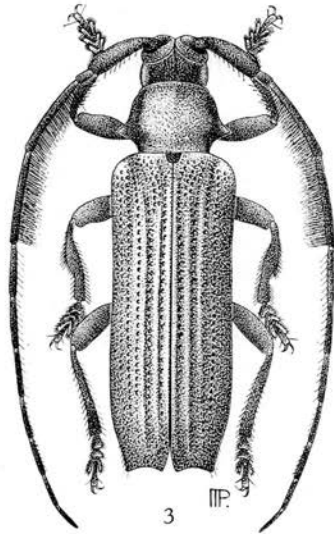


Fig. 3. — *Paratropidema ochreithorax* n. sp.

Sophonica cinerascens BREUNING m. *rubripes* nov.

Comme la forme typique, mais les pattes entièrement rouges.

Type. — Du Cameroun : Johann Albrechtshöhe à l'Institut royal des Sciences naturelles de Belgique.

Sophonica unicolor n. sp.

Allongé. Antennes sensiblement moins longues que le corps, le troisième article un peu plus long que le quatrième, à peine moins long que le scape. Lobes supérieurs des yeux peu rapprochés sur le vertex, les lobes inférieurs quatre fois plus longs que les joues. Tête et pronotum densément et peu finement ponctués. Pronotum transverse, fortement arrondi sur les côtés. Elytres longs, parallèles, arrondis à l'apex, densément et peu finement ponctués, les points sérialement disposés sur le tiers sutural, les séries étant séparés par des bourrelets longitudinaux.

Rouge foncé, couvert de pubescence unicolore brun rougeâtre clair et garni de poils dressés ochracés.

Longueur : 16 mm; largeur : 5 mm.

Type. — Du Cameroun : Johann Albrechtshöhe à l'Institut royal des Sciences naturelles de Belgique. Cette espèce se rapproche de *costulata* QUEDENFELDT.

Setosophroniella n. gen.

Allongé. Antennes fines, beaucoup moins longues que le corps, éparsément frangées en dessous de poils courts; le scape peu long et mince, le troisième article à peine plus long que le quatrième, sensiblement plus long que le scape, le quatrième article de moitié plus long qu'un des articles suivants. Tubercules antennifères distants et non saillants. Yeux grossièrement facettés et fortement échancrés, les lobes inférieurs plus hauts que larges. Pronotum transverse, pourvu de quatre fins sillons transversaux nets, deux antérieurs, dont le deuxième est droit, et deux postérieurs et d'une petite épine latérale mince très rapprochée de la base, à bords parallèles. Elytres un peu plus larges que le pronotum dans sa plus grande largeur, arrondis à l'apex et pourvus de points plus ou moins alignés. Tête non rétractile. Saillie prosternale assez étroite et arquée. Saillie mésosternale légèrement inclinée vers l'avant. Métasternum de longueur normale. Cavités coxales intermédiaires ouvertes. Pattes peu longues, les fémurs claviformes, les tibias intermédiaires sans sillon dorsal, les crochets divariqués. Tout le dessous du corps garni de poils dressés assez épars. Occiput, pronotum et élytres garnis de très courts poils semi-dressés serrés.

Type. — *papuana* BREUNING. Ce genre se place à côté du genre *Pseudosophroniella* BREUNING.

Setosophroniella papuana n. sp.

Lobes inférieurs des yeux deux fois plus longs que les joues. Tête densément et finement ponctuée. Pronotum très densément et peu finement ponctué. Elytres densément et assez finement ponctués, les points deve-

nant très fins dans la partie apicale, plus ou moins alignés sauf en arrière de l'écusson.

Rouge foncé, couvert d'une épaisse pubescence gris clair.

Longueur : 8 mm $\frac{1}{2}$; largeur : 2 mm $\frac{3}{4}$.

Type. — Une ♀ de Nouvelle-Guinée au British Museum.

Nonyma (s. s.) *unicolor* n. sp.

Proche d'*acutipennis* KOLBE, mais le troisième article des antennes aussi long que le quatrième, les lobes inférieurs des yeux sensiblement plus longs que les joues, la tête et le pronotum moins densément et peu finement ponctués, l'épine latérale du pronotum un peu plus longue et faiblement recourbée, les élytres arrondis à l'apex et la livrée une peu différente.

Brun foncé, couvert de pubescence unicolore brune. Le quart basilaire des articles antennaires cinq à onze à pubescence blanchâtre.

Longueur : 7 mm; largeur : 2 mm.

Type. — Du Cameroun : Johann Albrechtshöhe à l'Institut royal des Sciences naturelles de Belgique.

Pseudocentruopsis n. gen.

Allongé. Antennes aussi longues que le corps, éparsément frangées en dessous, sauf sur le scape, de poils courts; le scape court et claviforme, le troisième article sensiblement plus long que le quatrième, presque deux fois plus long que le scape, le quatrième beaucoup plus long qu'un des articles suivants. Tubercules antennifères peu distants, mais assez rapprochés sur le vertex, les lobes inférieurs plus hauts que larges. Front plus haut que large. Pronotum aussi long que large, convexe, droit sur les côtés, pourvu de quatre fins sillons transversaux, deux antérieurs et deux postérieurs, les deux intermédiaires distants des bords respectifs. Elytres très longs, sensiblement plus larges que le pronotum, fortement rétrécis au tiers apical, étroitement tronqués à l'apex, convexes, pourvus de crêtes. Tête non rétractile. Saillie prosternale moins haute que les hanches et arquée. Saillie mésosternale légèrement inclinée vers l'avant. Méta-sternum de longueur normale. Cavités coxales intermédiaires ouvertes. Pattes de longueur moyenne, les fémurs claviformes, les tibiaux intermédiaires échancrés, les crochets divariqués, le quatrième article des tarses spécialement long.

Type. — *flavosignata* BREUNING. Ce genre se place à côté du genre *Sybrocentrura* BREUNING.

Pseudocentruropsis flavosignata n. sp.

Lobes inférieurs des yeux presque deux fois plus longs que les joues. Tête et pronotum assez densément et peu grossièrement ponctués. Écusson semi-circulaire. Elytres densément et finement ponctués, obliquement tronqués à l'apex (l'angle sutural distinct, mais arrondi, l'angle marginal proéminent); sur chaque élytre une légère bosse discal postbasilaire longitudinale surmontée de quelques fins granules, une crête obtuse débutant sur le disque après l'épaule, se courbant ensuite vers la suture qu'elle longe jusqu'au tiers apical et quelques petites bosses sur le quart apical. Les parties entre la bosse postbasilaire et la crête et celle au côté latéral de cette crête sont nettement déprimées.

Noir, couvert d'une fine pubescence brun foncé. Le pronotum (sauf une très large bande longitudinale médiane) et l'écusson couverts de pubescence jaune. Elytres parsemés de petites taches jaunes (surtout sur les parties élevées), ces taches formant entre autres une étroite bande qui descend de la crête au milieu de l'élytre très obliquement vers l'arrière en direction de la marge externe. Dessous du corps et pattes à fine pubescence jaune grisâtre.

Longueur : 9 mm $\frac{1}{2}$; largeur : 2 mm $\frac{3}{4}$.

Type. — De Ceylan : Dikoya, 1.200-14 mm m alt., au British Museum.

Temnolamia n. gen.

Allongé. Antennes peu densément frangées en dessous de poils courts, le scape court, faiblement claviforme, le troisième article aussi long que le quatrième, sensiblement plus long que le scape, le quatrième beaucoup plus long qu'un des articles suivants. Tubercules antennifères distants et non saillants. Yeux finement facettés, fortement échancrés, les lobes inférieurs aussi hauts que larges. Front transverse. Pronotum transverse, convexe, trilobé à la base, plus étroit au bord antérieur qu'à la base, pourvu de deux fins sillons transversaux, un antérieur et un postérieur, d'une dépression transversale avant la base et d'une petite épine latérale mince et pointue un peu rapprochée de la base et d'un petit granule latéral situé avant l'épine et portant une soie. Elytres longs, modérément convexes, sensiblement plus larges à la base que le pronotum, subtronqués à l'apex. Sur chaque élytre une crête humérale peu tranchante débutant au calus huméral et s'effaçant lentement au quart apical, un bourrelet longitudinal discal ondulé peu saillant et un bourrelet saillant débutant à la suture juste après l'écusson, longe la base jusqu'au milieu de la largeur de l'élytre et se prolonge ensuite comme bourrelet longitudinal jusqu'un peu avant l'apex de l'élytre (réunie dès le milieu avec l'autre bourrelet longitudinal discal pour former une étroite bande saillante fortement

ondulée) la région entre ce bourrelet et la suture nettement déprimée. Tête non rétractile. Saillie prosternale étroite, un peu moins haute que les hanches et arquée. Saillie mésosternale tronquée verticalement à son bord antérieur. Métasternum de longueur normale. Cavités coxales intermédiaires ouvertes. Pattes de longueur moyenne; fémurs pédonculés, tibias intermédiaires sans sillon, crochets divariqués.

Type. — *flavosignata* BREUNING. Se place à côté de *Mimotemno-sternus* BREUNING.

Temnolamia flavosignata n. sp.

Lobes inférieurs des yeux sensiblement plus longs que les joues. Front et vertex peu densément très finement ponctués, la partie entre les tubercules antennifères très densément ponctuée. Pronotum peu densément et très finement ponctué. Ecusson semi-circulaire. Elytres assez densément et plutôt grossièrement ponctués, plus finement sur la partie suturale déprimée, finement granulés sur la région basilaire de cette partie, les points effacés sur la moitié postérieure sauf quelques points près du bord latéral.

Brun foncé. Tête couverte d'une fine pubescence grise variée de jaune. Pronotum avec cinq bandes longitudinales jaunes : une étroite médiane, deux larges disco-latérales et de chaque côté une large au bord inférieur de la partie latérale. Elytres revêtus d'une fine pubescence grise, variée d'un peu de jaune entre le bourrelet longitudinal et la suture et entre la crête humérale et le bord latéral ainsi qu'au tiers basilaire entre le bourrelet basilaire et discal. Entre le bourrelet discal et la crête humérale une série de taches irrégulières jaunes, dont une plus grande un peu après le milieu suivie de quelques-unes gris blanchâtre. Dessous du corps et pattes à fine pubescence gris clair, passant au jaune sur les parties latérales des sterna et des segments abdominaux.

Longueur : 10 mm; largeur : 3 mm $\frac{3}{4}$.

Type. — De Queensland : Cairns au British Museum.

Pseudipochira keyensis n. sp.

(Fig. 4.)

Proche d'*Albertisi* BREUNING, mais les lobes inférieurs des yeux de moitié plus longs que les joues, les élytres très finement ponctués sur le tiers apical, les très nombreuses petites taches brun foncé disposées sur toute l'étendue de l'élytre sans former des bandes.

Longueur : 7 mm; largeur : 2 mm $\frac{1}{3}$.

Type. — Des Iles Key à l'Institut royal des Sciences naturelles de Belgique.

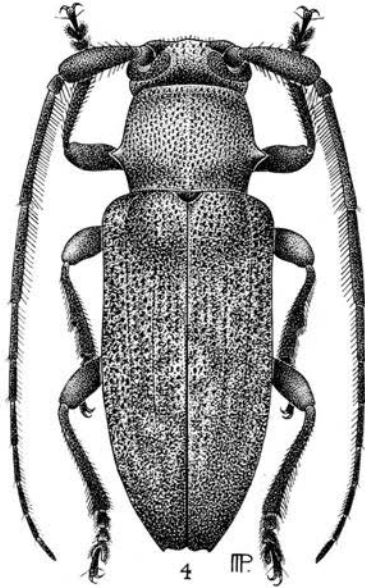


Fig. 4. — *Pseudipochira keyensis* n. sp.

Goephanes minimus n. sp.

Antennes d'un quart plus longues que le corps, le troisième article aussi long que le quatrième, un peu plus long que le scape. Tubercules antennifères non saillants. Lobes inférieurs des yeux beaucoup moins longs que les joues. Pronotum transverse, très densément et très finement ponctué. Elytres faiblement déprimés avant le milieu, assez densément et peu finement ponctués sur les deux tiers antérieurs.

Rouge, couvert d'une très fine pubescence jaunâtre. Sur chaque élytre deux bandes transversales soyeuses jaunes, une prémédiane remontant obliquement en direction de la marge externe et une postmédiane ondulée.

Longueur : 2 mm $\frac{1}{2}$; largeur : 1 mm.

Type. — Du Pondoland, Port St. Jones, 1-17-III-1924, leg. R. E. TURNER au British Museum.

Jordanoleiopus (*Polymitoleiopus*) *abyssinicus* n. sp.

Proche de *fuscomaculatus* BREUNING, mais les antennes seulement de moitié plus longues que le corps (♀), le troisième article à peine plus

long que le quatrième, sensiblement plus long que le scape, l'épine latérale du pronotum un peu plus longue et encore moins recourbée, la tache triangulaire basilaire de l'élytre plus large, la tache médiane et la tache préapicale remplacées par deux bandes transversales ondulées, le scape jaune rougeâtre, les articles antennaires quatre à six rouge foncé.

Longueur : 3 mm $\frac{1}{2}$; largeur : 1 mm $\frac{1}{3}$.

Type. — Une ♀ d'Abyssinie : Djem Djem Forest, 2.700 m alt., 19-X-1920, leg. Dr. H. SCOTT au British Museum.

Exocentrus (Camptomyme) albosuturalis n. sp.

Antennes sensiblement plus longues que le corps, le troisième article un peu moins long que le scape. Lobes inférieurs des yeux trois fois plus longs que les joues. Pronotum transverse, pourvu d'une petite épine latérale pointue faiblement recourbée et rapprochée de la base. Elytres très densément et finement ponctués sur les trois quarts antérieurs, les points alignés sauf au quart sutural.

Rouge. Pronotum d'un rouge vif. Elytres revêtus d'une très fine pubescence brun rougeâtre et ornés, chacun, d'une très étroite bande suturale blanche parcourant les trois quarts postérieurs. Pattes et antennes brun foncé.

Longueur : 4 mm; largeur : 1 mm $\frac{1}{3}$.

Type. — De Queensland : Kuranda, 23-XI-1909, leg. G. B. BRYANT au British Museum.

Dans mon tableau dichotomique du Sg. *Camptomyme* PASCOE (1958, Bull. Brit. Mus. Nat. Hist., VII/5, p. 216), cette espèce s'intercale près du numéro 7 en se distinguant des espèces citées sous les numéros huit à onze par la présence de bande suturale blanche.

Miaena papuana n. sp.

Allongé. Antennes de moitié plus longues que le corps, le troisième article à peu près aussi long que le quatrième, beaucoup plus long que le scape, le quatrième article de moitié plus long qu'un des articles suivants. Lobes inférieurs des yeux plus de deux fois plus longs que les joues. Tête et pronotum très densément et très finement ponctués. Pronotum transverse, pourvu de deux dépressions transversales très accusées, une prémédiane et une postmédiane, et d'une petite épine latérale mince un peu rapprochée de la base. Elytres arrondis à l'apex, très densément et finement ponctués.

Rouge foncé, couvert de pubescence brune. Sur chaque élytre deux bandes transversales jaunâtres assez larges, une prémédiane remontant

obliquement en direction de la marge externe et une postmédiane légèrement incurvée (à concavité du côté apical).

Longueur : 4 mm; largeur : 1 mm $\frac{1}{4}$.

Type. — De Nouvelle-Guinée : Dorey au British Museum.

Inermaegocidnus n. gen.

Allongé. Antennes fines, de moitié plus longues que le corps, frangées en dessous de poils courts; le scape modérément long et peu fort, à face dorsale convexe, le troisième article aussi long que le quatrième, beaucoup plus long que le scape, le quatrième article beaucoup plus long qu'un des articles suivants. Tubercules antennifères distants et peu saillants. Yeux grossièrement facettés et fortement échancrés. Pronotum aussi long que large, faiblement coudé au milieu du bord latéral, pourvu d'une faible dépression transversale prébasilaire. Elytres un peu plus larges que le pronotum, parallèles, arrondis à l'apex. Tête rétractile. Saillie prosternale étroite, moins haute que les hanches et arquée. Saillie mésosternale légèrement inclinée vers l'avant. Métasternum de longueur normale. Cavités coxales intermédiaires ouvertes. Pattes de longueur moyenne, les fémurs fortement claviformes, les tibias intermédiaires pourvus d'un faible sillon dorsal, les crochets divariqués.

Type. — *elongatus* BREUNING. Ce genre se place à côté du genre *Mimostenellipsis* BREUNING.

Inermaegocidnus elongatus n. sp.

Lobes inférieurs des yeux un peu plus longs que les joues. Tête et pronotum très densément et extrêmement finement ponctués. Elytres très densément et finement ponctués.

Brun foncé, couvert de pubescence brun clair. Pronotum orné de trois étroites bandes longitudinales jaunâtres discales peu nettes. Elytres revêtus de pubescence grise avec une grande tache cordiforme postscutellaire brun foncé en commun à la suture et, sur chacun, avec une tache suturale petite et brun foncé au quart apical et une large bande longitudinale latérale brun foncé parcourant les trois quarts postérieurs. En plus sur chaque élytre une assez grande tache suturale préapicale blanchâtre.

Longueur : 4 mm; largeur : 1 mm $\frac{1}{4}$.

Type. — De Nouvelle-Guinée : Dorey au British Museum.

Phloeopsis albomaculata n. sp.

Proche de *pubescens* BLANCHARD, mais les points des élytres moins régulièrement alignés, le pronotum dépourvu de bandes longitudinales, les élytres revêtus de pubescence brun clair entremêlée de brun foncé et

ornés, chacun, de deux grandes taches latérales blanches nettes, une pré-médiane remontant obliquement en direction de la marge externe et une postmédiane triangulaire, les antennes à pubescence jaune paille, entremêlée de brun foncé sur le scape au milieu et dans la partie apicale, la partie pré-médiane du troisième et du quatrième article à pubescence brun foncé, l'extrémité apicale des articles trois à six à pubescence brun foncé, les articles sept et huit brun foncé sauf à la base, les articles neuf à onze manquent chez le type unique.

Longueur : 6 mm; largeur : 1 mm $\frac{3}{4}$.

Type. — Des Iles Fiji : Labara, IX-1927, leg. R. VEITCH au British Museum.

Paraphloeopsis n. gen.

Allongé. Antennes fines à peu près de moitié plus longues que le corps, peu densément frangés en dessous de poils modérément longs; le scape long et assez mince, le troisième article aussi long que le quatrième, beaucoup plus long que le scape, le quatrième article de moitié plus long qu'un des articles suivants. Tubercules antennifères distants et à peine saillants. Yeux grossièrement facettés et fortement échancrés. Front transverse, légèrement trapézoïdiforme. Pronotum très transverse, pourvu de deux dépressions transversales, une antérieure et une postérieure, de deux hauts tubercules discaux médians et d'une petite épine latérale pointue un peu rapprochée de la base. Elytres beaucoup plus larges que le pronotum dans sa plus grande largeur, arrondis à l'apex et pourvus, chacun, d'une courte crête longitudinale discale dentelée et de quatre étroits bourrelets longitudinaux discaux, le premier débutant un peu avant le milieu en arrière de la crête, les trois autres partant de l'épaule. Tête non rétractile. Saillie prosternale étroite et arquée. Saillie mésosternale légèrement inclinée vers l'avant. Métasternum de longueur normale. Cavités coxales intermédiaires fermées. Pattes assez longues, les fémurs pédonculés, les tibias intermédiaires pourvus d'un faible sillon dorsal, les crochets divariqués. Le bord latéral des élytres, le dessous du corps et les pattes garnis de longs poils dressés. Elytres garni de poils dressés peu longs et peu serrés.

Type. — *papuana* BREUNING. Ce genre se place à côté du genre *Phloeopsis* BLANCHARD.

Paraphloeopsis papuana n. sp.

Lobes inférieurs des yeux sensiblement plus longs que les joues. Tête densément et très finement ponctuée. Pronotum très densément et finement ponctué. Elytres densément et assez grossièrement ponctués sur toute leur étendue. Parties latérales des sterna éparsément et peu finement ponctuées.

Brun foncé, couvert de pubescence gris olivâtre. Sur chaque élytre une étroite tache longitudinale préapicale brun noir non loin de la suture, le tiers sutural de la base jusqu'à cette tache revêtu de pubescence brun rougeâtre floue. Quart apical des tibias à pubescence brun noir. Les quatre premiers articles antennaires marbrés de brun, le tiers apical du cinquième article, la moitié apicale du sixième, les deux tiers apicaux du septième et les trois quarts apicaux du huitième article à pubescence brun foncé, les articles neuf à onze manquent chez l'unique exemplaire.

Longueur : 8 mm; largeur : 3 mm $\frac{1}{2}$.

Type. — De Nouvelle-Guinée : Dorey au British Museum.

Serixia (s. s.) *cheesmani* n. sp.

En ovale allongé. Antennes de deux tiers plus longues que le corps, le scape aussi long que le quatrième article, le troisième sensiblement plus long. Lobes inférieurs des yeux aussi longs que les joues. Tubercules antennifères à peine saillants. Front éparsément et très finement ponctué. Pronotum très transverse, éparsément et très finement ponctué. Elytres faiblement élargis après le milieu, arrondis à l'apex avec une épine minime à l'angle sutural, assez finement ponctués sur les deux tiers antérieurs, les points alignés.

Rouge. Front rouge foncé en partie. Les parties latérales du pronotum et les élytres brun foncé et couverts de pubescence soyeuse dorée. Palpes et pattes jaune rougeâtre. Antennes brun foncé, la moitié basilaire du quatrième article rougeâtre.

Longueur : 9 mm; largeur : 3 mm $\frac{1}{2}$.

Type. — Une ♀ de Nouvelle-Guinée : Waigeu, Mt. Nok, 800 m alt. IV-1938, leg. Miss. L. E. CHEESMAN au British Museum.

Nupserha subpuncticollis n. sp.

Très allongé. Antennes un peu moins longues que le corps, le troisième article un peu plus long que le quatrième, beaucoup plus long que le scape. Lobes inférieurs des yeux quatre fois plus longs que les joues (♂) ou trois fois plus longs (♀). Front de trois quarts aussi long qu'un des lobes inférieurs des yeux (♂) ou de moitié plus large (♀). Tête et pronotum très densément et peu finement ponctués. Elytres échancrés à l'apex (l'angle sutural indiqué, l'angle marginal étiré en un lobe triangulaire pointu), grossièrement ponctués, les points alignés, presque effacés dans la partie apicale et le long de la suture.

Rouge couvert d'une fine pubescence jaunâtre. Les parties latérales du pronotum, le dessous du corps, les tibias postérieurs et les tarses posté-

rieurs en partie, noirs. Antennes noires, la moitié basilaire des articles à partir du troisième, rouge.

Longueur : 9-11 mm; largeur : 2-2 mm $\frac{1}{2}$.

Type. — Une ♀ de l'Inde : Coorg leg. J. C. FRASER au British Museum. — Deux paratypes idem.

Dans mon tableau dichotomique des espèces asiatiques du genre *Nupserha* THOMSON, cette espèce s'intercale près du numéro 127; elle diffère de *puncticollis* BREUNING, de *ventralis* GAHAN et de *subternigra* BREUNING par les fémurs entièrement jaune rougeâtre. Elle se place à côté de *madurensis* PIC.

Nupserha subpuncticollis BREUNING m. *rufopaviciventris* nov.

Comme la forme typique, mais les segments abdominaux trois à cinq jaune rougeâtre.

Type. — Un ♂ de l'Inde : Coorg, leg. J. C. FRASER au British Museum. — Un paratype idem.

Oberea tricoloricornis n. sp.

Très allongé et étroit. Antennes un peu plus longues que le corps, le troisième article un peu moins long que le quatrième, sensiblement plus long que le scape. Lobes inférieurs des yeux quatre fois plus longs que les joues. Front un peu moins large qu'un de ces lobes (♂). Ponctuation de la tête et du pronotum très dense et fine. Pronotum un peu plus long que large, cylindrique. Ecusson triangulaire. Elytres très longs, parallèles, faiblement échancrés à l'apex (les deux angles proéminents, mais obtus); très densément et peu finement ponctués, les points sérialelement disposés. Parties latérales du dessous densément et finement ponctuées. Fémurs postérieurs atteignant le bord postérieur du deuxième segment abdominal. Tibias postérieurs deux fois et demi plus longs que les tarses postérieurs.

Jaune rougeâtre à fine pubescence jaunâtre. Tête noire. Elytres brun foncé sauf à l'extrême base. Tibias et tarses brun foncé. Antennes brun foncé, le scape et les articles quatre à six en majeure partie rouges, l'article sept jaune.

Longueur : 7 mm; largeur : 1 mm $\frac{1}{3}$.

Type. — Un ♂ du Cameroun : Bitye, 1.000 m alt. dans ma collection.

Dans mon tableau de détermination du genre *Oberea* MULSANT, cette espèce s'intercale parmi les espèces africaines près du n° 20 en se distinguant de *bicoloripennis* BREUNING par le troisième article des antennes un peu moins long que le quatrième, la tête entièrement noire, la coloration des antennes, etc.

Obereopsis kankauensis SCHWARZ m. *trimaculicollis* nov.

Comme m. *unimaculicollis* mais avec deux taches circulaires prémédianes noirâtres en plus sur le pronotum.

Type. — Un ♂ de Formose : Ebashiyama, 17/21-V-1938, leg. CHUJO dans ma collection.

Phytoecia (Blepisanis) atrofrenalis nom. nov.

pro *Phytoecia (Blepisanis) atricollis* BREUNING (1960, Bull. Inst. roy. Sc. Nat. Belg., XXXVI, n° 7, p. 23 — nec 1954).

Phytoecia (Blepisanis) pseudolatesuturalis n. sp.

Proche de *latesuturalis* BREUNING, mais le pronotum plus transverse, plus densément ponctué, les élytres plus densément et moins grossièrement ponctués, la bande suturale noire de l'élytre n'atteint pas tout à fait l'apex, pas de bande noire le long du bord latéral, seules les parties latérales du quatrième et du cinquième segment abdominal rouges, les tarsi partiellement rouges, le quatrième article antennaire rouge sauf à l'apex.

Type. — Un ♂ de l'Uganda dans ma collection.