

Institut royal des Sciences
naturelles de Belgique

Koninklijk Belgisch Instituut
voor Natuurwetenschappen

BULLETIN

Tome XXXVII, n° 16
Bruxelles, juillet 1961.

MEDEDELINGEN

Deel XXXVII, n° 16
Brussel, juli 1961.

SUR QUELQUES DIPTERES (ASILIDAE) DE L'IRAQ,

par Emile JANSENS (Bruxelles).

La Zoologische Staatssammlung de Munich m'a envoyé pour détermination une série de Diptères Asilides récoltés en Iraq. Cette région devait être un habitat de prédilection pour certains groupes d'Asilides, vu le caractère steppique ou semi-steppique qu'elle offre sur d'importantes étendues de son territoire. Et, effectivement, on verra dans le relevé ci-après que la récolte comprend plus d'un genre inféodé à des biotopes plus ou moins désertiques. Il y avait aussi dans la série quatre espèces nouvelles que je décrirai ci-dessous au cours de l'énumération. Celle-ci s'établit comme suit :

A. *ASILINAE*.

1. *Satanas gigas* EVERS-MANN.

1 ex. ♂ de Kadhimain, 19-VI-1956; 1 ex. ♂ de Hilla (Resthouse), 6-VI-1945; 1 ex. ♀ de Kadhimain, 26-VI-1956; 1 ex. ♀ d'Abu-Ghroih, 9-V-1955. Signalée jusqu'ici d'Egypte et de Russie méridionale, il était légitime de s'attendre à sa présence en Iraq.

2. *Astochia* sp.

Il s'agit peut-être d'une espèce nouvelle; mais comme l'exemplaire ♀ est unique, je ne m'aventure pas à en donner une description sans le recours aux caractères du ♂.

1 ex. ♀ de Zubaï, 12-IV-1958.

3. *Philodicus bimaculatus* BECKER.

1 ex. ♂ et 1 ♀ de Zafarania, 1-IX-1956; 1 ex. ♀ d'Akra, 23-VIII-1958; 1 ex. ♀ de Zafaraniye, 21-IX-1942; id., 6-VIII-1942; 1 ex. ♀ de Mandili, 23-V-1953. L'espèce est signalée exclusivement d'Iran : elle est donc nouvelle pour la faune mésopotamienne.

4. *Neomochtherus mesopotamicus* n. sp.

Cette espèce nouvelle est représentée par un exemplaire ♂. En voici la description :

Mystax entièrement d'un blanc jaunâtre, ainsi que la collerette occipitale. Face couverte jusqu'au-delà du calus ocellaire d'une pubescence blanche s'élevant sur le front en poils plus longs, argentés. Les deux premiers articles des antennes roux; le 3^e noir ainsi que l'arista, qui prolonge insensiblement, mais longuement, l'effilement apical du 3^e article.

Mésonotum couvert, ainsi que les pleures et les hanches, d'une pruinosité grise laissant au milieu une large bande sombre et glabre. Soies notopleurales et postérieures peu nombreuses mais très fortes. Ecusson pourvu de deux soies seulement.

Les 3 paires de pattes uniformément d'un jaune roux brillant à l'exception du dernier article des tarses et des griffes. Toutes les épines jaunes, sauf aux tarses, qui portent aussi des épines noires.

Ailes transparentes, sans aucune trace de rembrunissement. Balanciers jaunes.

Abdomen couvert, comme le mésonotum, d'une pubescence grise. Sternites noirs.

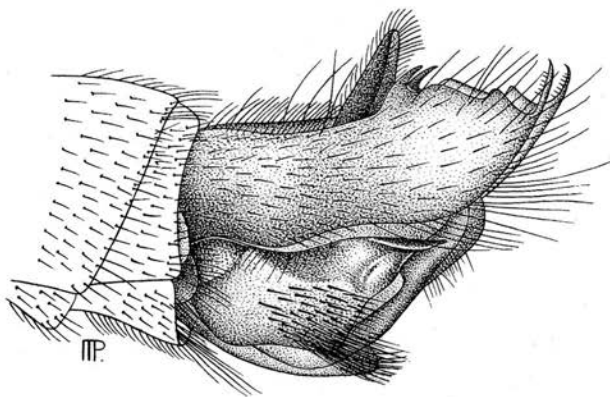


Fig. 1. — *Neomochtherus mesopotamicus* n. sp. Hypopyge ♂ (×23).

Hypopyge ♂ d'un roux brillant; sa structure ne se présente chez aucun autre *Neomochtherus*: bord supérieur des forceps dentelés (fig. 1): leur extrémité apicale prolongée en un long crochet courbe.

Long. : 15 mm.

Habitat : 1 ex. ♂ de Kut, 25-V-1953.

Holotype. — A la Zoologische Staatssammlung de München.

5. *Cerdistus cervinus* LOEW.

1 ex. ♀ de Mahawed, 31-X-1956. Connu de Perse et d'Égypte : il n'est donc pas surprenant de le rencontrer en Mésopotamie.

6. *Machimus chaldaeus* n. sp.

Face couverte d'une pruinosité grise sur le renflement buccal (très proéminent) et passant au jaune vers la base des antennes. Mystax formé de soies blanches et noires, celles-ci localisées vers le haut. Collette entièrement blanche. Troisième article des antennes assez court et spatuliforme.

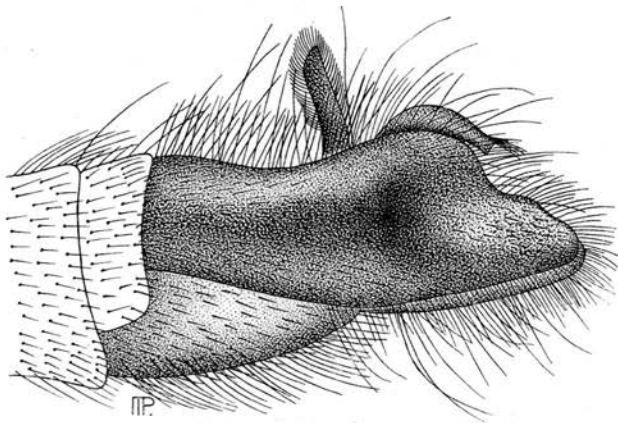


Fig. 2. — *Machimus chaldaeus* n. sp. Hypopyge ♂ ($\times 23$).

Mésonotum d'un gris soyeux, sa partie centrale occupée par une large bande d'un brun olive flanquée de deux bandes plus courtes, la centrale courant depuis le bord antérieur pour se confondre avec les deux autres en une large tache occupant tout le tiers postérieur. Le système notopleural présutural comporte de chaque côté une soie noire à l'avant et deux bandes à l'arrière. Le disque ne porte pas de soie devant la suture;

après celle-ci, le système de soies est composé d'un mélange de blanches et de noires. Écusson gris porteur de deux longues soies dressées blanches.

Fémurs postérieurs noirs; les autres, ainsi que tous les tibias, sont noirs à la face interne et roux à la face externe. Une pilosité blanche uniformément répandue rend la coloration difficile à définir à première vue. Toutes les épines sont blanches, sauf sur les tarsi, où elles sont noires. Les tarsi eux-mêmes sont roux.

Ailes transparentes, sans aucune trace obscure ou fumée; nervation très régulière, à part la cellule anale, qui est très brièvement, presque imperceptiblement pédonculée.

Abdomen uniformément d'un gris jaunâtre, le bord apical des tergites dépourvu de pilosité mais portant la même pruinosité gris-jaune qui donne à l'insecte sa coloration générale. Hypopyge ♂ d'un brun marron foncé (fig. 2) moyennement velu, la pilosité formée de poils blancs et de poils noirs plus longs. Sa disposition et sa forme ne se rencontrent chez aucun *Machimus* connu.

Long. : 17 mm.

Habitat : 1 ex. ♂ de Mahawed, 31-X-1956.

Holotype. — À la Zoologische Staatssammlung de München.

B. LAPHRIINAE.

7. *Laphria dizonias* LOEW.

1 ex. de Derbend, 13-VI-1943, et 1 de Deshte Karithé, 6-VI-1944 : tous deux des ♀. Cet impressionnant Diptère dépasse ici l'aire de dispersion qu'on lui connaissait : Grèce et Asie Mineure. C'est donc encore une espèce nouvelle pour la Mésopotamie.

C. DASYPOGONINAE.

a. PRYTANIINAE.

8. *Laphystia Erberi* SCHINER.

1 ex. ♀ d'Abu-Ghuraib, 11-V-1953; 11 ex. ♀ de la même localité, 17/18-V-1955; 2 ex. ♀ de la même localité, 16-V-1956; 1 ex. ♀ de Balad, 14-V-1958. C'est aussi la première fois qu'on signale cet insecte en dehors de l'Europe méridionale et de l'Afrique du Nord. Il est fort probable qu'on le retrouve aussi en Asie Mineure, dans des biotopes adéquats. Je l'ai personnellement capturé plusieurs fois en Grèce, mais toujours sur des terrains très sablonneux et très ensoleillés, à faible altitude. Les lits de fleuves à sec et les fonds asséchés de lagunes littorales constituent, semble-t-il, son biotope de prédilection.

9. *Laphystia Kühlhorni* n. sp.

Renflement facial nul.

Face noire parsemée d'une pilosité d'un blanc argenté, assez éparse entre l'insertion des antennes et la mystax; celui-ci composé de poils plus longs, uniformément d'un blanc argenté; couronne occipitale de pilosité éparse sur le vertex de même coloration que le mystax.

Article basal des antennes très long, au point que le 2^e apparaît comme une sorte de rotule entre le 1^{er} et le 3^e; renflement antérieur du 1^{er} article très faible, portant des soies argentées dirigées vers l'avant.

Mésonotum d'un noir brillant, couvert d'une pilosité jaune assez éparse, mais répartie régulièrement sur toute la surface. Pleures et hanches noires mais feutrées d'une courte pilosité gris-argent. Ecusson comme le mésonotum, mais porteur de quelques longues soies dressées, souples, beaucoup plus déliées que les notopleurales qui sont fortes et blanches.

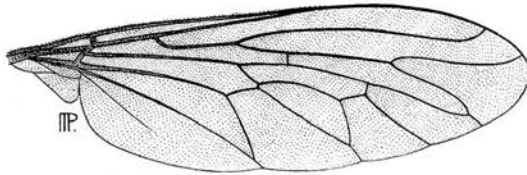


Fig. 3. — *Laphystia Kühlhorni* n. sp. Aile ($\times 14$).

Ailes hyalines, dépourvues de tout rembrunissement local. Cellule R 5 pédonculée (fig. 3). Balanciers jaunes. Ces caractères à eux seuls distinguent *L. Kühlhorni* de toute autre espèce connue de *Laphystia*.

Articles de l'abdomen uniformément d'un noir brillant, portant une pilosité analogue à celle du mésonotum, mais plus courte.

Fémurs noirs, sauf à l'extrémité apicale, qui est rousse comme les tibias; ceux-ci sont fortement rembrunis à la face interne, de même que les tarses. La pilosité des pattes est entièrement blanche, de même que les soies et les épines.

Hypopyge assez semblable aux autres dispositifs présentés par le genre *Laphystia*. Uniformément roux, à l'exception de l'extrémité des forceps, qui est noire.

Long. : 6,5-7 mm.

Habitat : Abu Ghuraib, 11-VI-1944 (2 ex. ♂).

Holotype. — A la Zoologische Staatssammlung de München.

Paratype. — ♂ à l'Institut royal des Sciences naturelles de Belgique.

b. EREMOCNEMINAE.

10. *Galactopogon fumipennis* n. sp.

Mystax extrêmement abondant et envahissant toute la face au-delà des antennes jusqu'au calus ocellaire; formé de longs poils argentés dirigés vers le bas. Collerette formée de longs poils blancs dont beaucoup se recourbent vers l'avant. Cette même toison très caractéristique se retrouve sur les hanches antérieures, ainsi que sur les palpes. Article basal des antennes de longueur double du deuxième.

Mésnotum couvert d'une pruinosité d'un gris olivâtre, plus foncé selon une bande centrale longitudinale et une tache isolée de chaque côté en retrait, qui n'arrive qu'au milieu du parcours vers le bord antérieur et part de la suture postérieure. Toutes les soies acrosticales, notopleurales et dorsocentrales sont blanches et surtout touffues à l'arrière du mésnotum. Ecusson porteur de dix soies blanches dressées. Les calus huméraux portent, eux aussi, une haie de soies blanches droites.

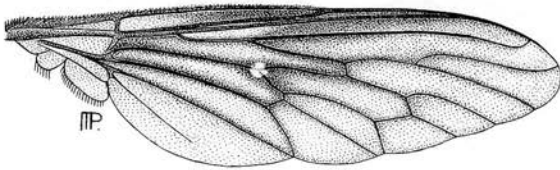


Fig. 4. — *Galactopogon fumipennis* n. sp. Aile ($\times 8$).

Ailes envahies à partir du secteur costal et le long des nervures par une teinte d'un brun intense (fig. 4), avec une fenêtre hyaline à l'origine de la fourche radiale. *G. fumipennis* est le seul *Galactopogon* à posséder ces caractères.

Fémurs noirs, ponctués de roux à l'apex; tibias des paires 1 et 2 roux avec une bande longitudinale rousse n'atteignant pas l'apex; tibias 3 présentant la disposition inverse. Toutes les pattes couvertes d'une pilosité blanche. Toutes les épines (très longues sur les tibias) blanches, même sur les tarsi. Pas de pulvilli, mais un court empodium.

Abdomen uniformément gris; tous les tergites couverts de longs poils blancs, surtout les deux premiers, qui portent de véritables collerettes. Hypopyge σ très simple, globuleux et ramassé, d'un noir profond, presque glabre, à part une très faible pilosité blanche.

Long. : 15 mm.

Habitat : 1 σ de Zubair, 9-IV-1958; 1 σ de Basra, 13-IV-1958.

Holotype. — A la Zoologische Staatssammlung de München.

Paratype. — σ à l'Institut royal des Sciences naturelles de Belgique.

11. *Stenopogon elongatus* MEIGEN.

1 ex. ♂ de Duhok, 8-VI-1944; 1 ♂ et 2 ♀ de Bakrato, 30-V-1951; 1 ♂ et 1 ♀ de Dekon, 29-V-1951; 2 ♀ de Korato, 20-V-1958. Ici encore, la Mésopotamie constitue une extension assez normale de l'aire de dispersion connue : Europe méridionale et Asie Mineure.

12. *Stenopogon superbus* PORTCHINSKI.

1 ex. ♂ de Dekon, 29-V-1951. On pourrait peut-être hésiter ici sur la dénomination qu'il convient d'adopter pour cet insecte. LOEW en a décrit la ♀ sous le nom de *Theseus* en 1873, et il n'est pas sûr si la date de 1872 du volume des *Horae Rossicae* où a paru la description de PORTCHINSKI est bien conforme à la réalité et si cette description n'a pas paru l'année suivante. Quoi qu'il en soit, j'adopte la dénomination d'ENGEL, p. 303. La localité de notre exemplaire est aussi une extension normale (en sens inverse du précédent) de l'espèce qui peuplait jusqu'à présent le Turkestan et la Perse.

C. ACANTHOCNEMINAE.

13. *Saropogon albicans* n. sp.

Face très large et argentée jusqu'au front. Mystax formé d'une seule rangée de poils blancs au-dessus de la bouche. Toutes les soies de la tête blanches. Antennes noires; les articles basaux marqués confusément de roux.

Pronotum blanc, ainsi que les calux huméraux, et garni d'une auréole de soies blanches dressées. Mésonotum gris-noir, marqué très faiblement d'une mince ligne plus pâle au centre et de traces grises très faible sur les côtés. En revanche, la pruinosité blanche des pleures envahit le pourtour du mésonotum selon une bande très régulière. Outre les soies noires microscopiques du disque, les soies (très peu nombreuses et réduites à la périphérie) sont toutes blanches. Deux soies blanches sur l'écusson.

Ailes transparentes, légèrement teintées de bistre. Balanciers roux.

Tous les fémurs noirs, sauf l'apex; les tibias bicolores, avec une proportion plus forte de noir depuis la paire antérieure jusqu'à la postérieure. Tarses 3 entièrement noirs; les autres plus ou moins marqués de roux. Epines peu développées et peu nombreuses; toutes sont noires.

Abdomen noir, chaque tergite bordé étroitement de roux à l'apex. Hypopyge ♂ d'un brun très foncé, très apparent, couvert dans sa partie supérieure d'une pilosité légère et de teinte claire; la partie

inférieure bien plus touffue et couverte de poils et même de soies de teinte noire (fig. 5).

Long. : 8 mm.

Habitat : 1 ♂ de Bakrato, 28-V-1951.

Holotype. — A la Zoologische Staatssammlung de München.

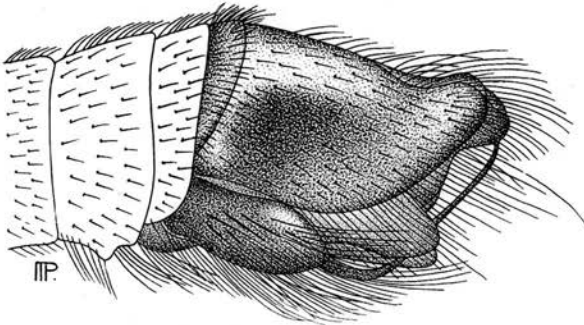


Fig. 5. — *Saropogon albicans* n. sp. Hypopyge ♂ ($\times 23$).

14. *Selidopogon diadema* FABRICIUS.

2 ♂ et 3 ♀, 30-V-1951; 2 ♂ d'Halabcha, 12/13-V-1944; 2 ♂ et 1 ♀ de Bakrato, 30-V-1951. Il s'agit ici d'un des Asilides les plus communément répandus dans toute la zone méditerranéenne et aussi des plus variables : il existe en plusieurs variétés dont aucune ne mérite vraisemblablement le nom particulier dont on a cru pouvoir les affubler. Bien que cette espèce n'ait jamais été signalée de Mésopotamie, sa présence dans cette région ne surprendra personne.

RÉSUMÉ.

L'auteur étudie un lot de Diptères Asilidae capturés en Iraq. Il y relève 5 espèces nouvelles dont il donne la description.

INSTITUT ROYAL DES SCIENCES NATURELLES DE BELGIQUE.