

Institut royal des Sciences
naturelles de Belgique

Koninklijk Belgisch Instituut
voor Natuurwetenschappen

BULLETIN

MEDEDELINGEN

Tome XXXVI, n° 13
Bruxelles, février 1960.

Deel XXXVI, n° 13
Brussel, februari 1960.

A PROPOS DE DEUX TRICHOPTERES NOUVEAUX
POUR LA FAUNE BELGE ET D'UNE ESPECE RARE,

par Serge JACQUEMART (Bruxelles).

Pendant l'année 1959, nous avons entrepris une série d'explorations écologiques et trichoptérologiques sur les bords de l'Ourthe, entre Comblain-la-Tour et Comblain-Fairon.

La rivière présente à cet endroit une série de biotopes riches en Trichoptères; parmi nos captures du mois de juin figuraient deux espèces nouvelles pour la faune belge : *Allotrichia pallicornis* MAC LACHLAN et *Agapetus pactus* MAC LACHLAN, ainsi qu'une espèce signalée seulement deux fois de Belgique : *Agapetus comatus* PICTET.

Par la suite, nous avons encore capturé les deux premières espèces à Bouillon et la troisième à Remouchamps.

Nous n'entrerons pas ici dans une description détaillée du biotope, laquelle fera l'objet d'un travail ultérieur. En général, la rivière est peu profonde, son débit est assez rapide et le fond est caillouteux avec peu de végétation (*Ranunculus*). A un endroit, la rivière fait un méandre, le courant y est torrentueux et le flot vient se briser sur de grosses pierres recouvertes de *Fontinalis*. C'est au niveau de cet endroit que furent effectuées les captures. Le long des berges, une riche végétation ripicole, composée de Saules et d'Aulnes, offre un gîte aux adultes.

Allotrichia pallicornis MAC LACHLAN.

Taille : aile supérieure 5 mm, aile inférieure 4,5 mm.

Genitalia ♂ de forme très compliquée, le dernier segment se prolongeant en deux groupes dissymétriques d'appendices. Le groupe de gauche

se compose de deux processus étirés, de tailles différentes, se terminant en pointe et légèrement courbés vers l'intérieur.

A droite, on observe une expansion en massue, portant une longue épine à son extrémité et sur son flanc, une courte épine courbe.

Le pénis présente la forme classique des Hydroptilides. Les gonopodes sont larges, de forme sub-triangulaire, avec le bord postérieur légèrement concave.

L'angle interne porte une dent sclérifiée obtuse; du centre du gonopode part une pointe large et sinueuse, pointée vers l'intérieur et touchant presque celle du gonopode opposé.

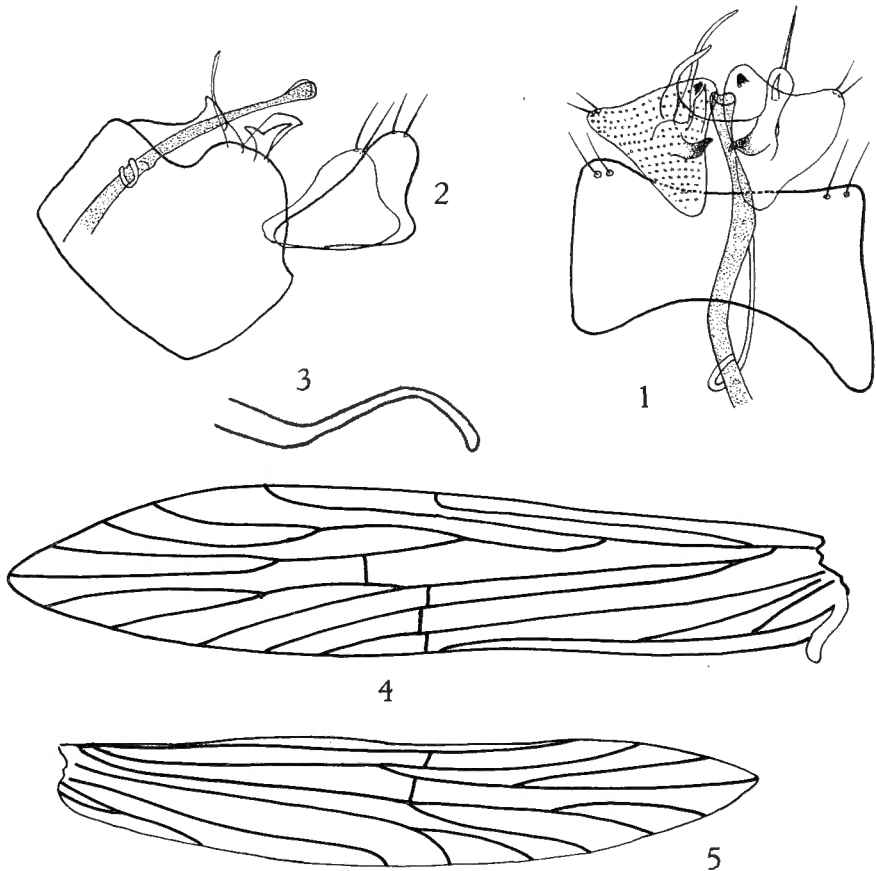


Fig. 1 à 5. — *Allotrichia pallicornis* MAC LACHLAN.

Fig. 1. — Genitalia ♂, vue ventro-dorsale. Fig. 2. — Genitalia ♂, vue latérale.
Fig. 3. — Pédoncule du 7° sternite. Fig. 4. — Aile supérieure. Fig. 5. — Aile inférieure.

L'angle externe porte deux soies et la face inférieure du gonopode est plantée très régulièrement de poils minuscules.

Le 7^e sternite porte un long pédoncule coudé, à extrémité élargie et atteignant l'extrémité de l'abdomen.

Agapetus pactus MAC LACHLAN.

Taille : aile supérieure 10 mm, aile inférieure 8 mm.

Genitalia ♂. Les pièces supérieures ont la forme d'une lame de couteau. Le dixième tergite s'allonge en deux pièces tronquées à leur extrémité

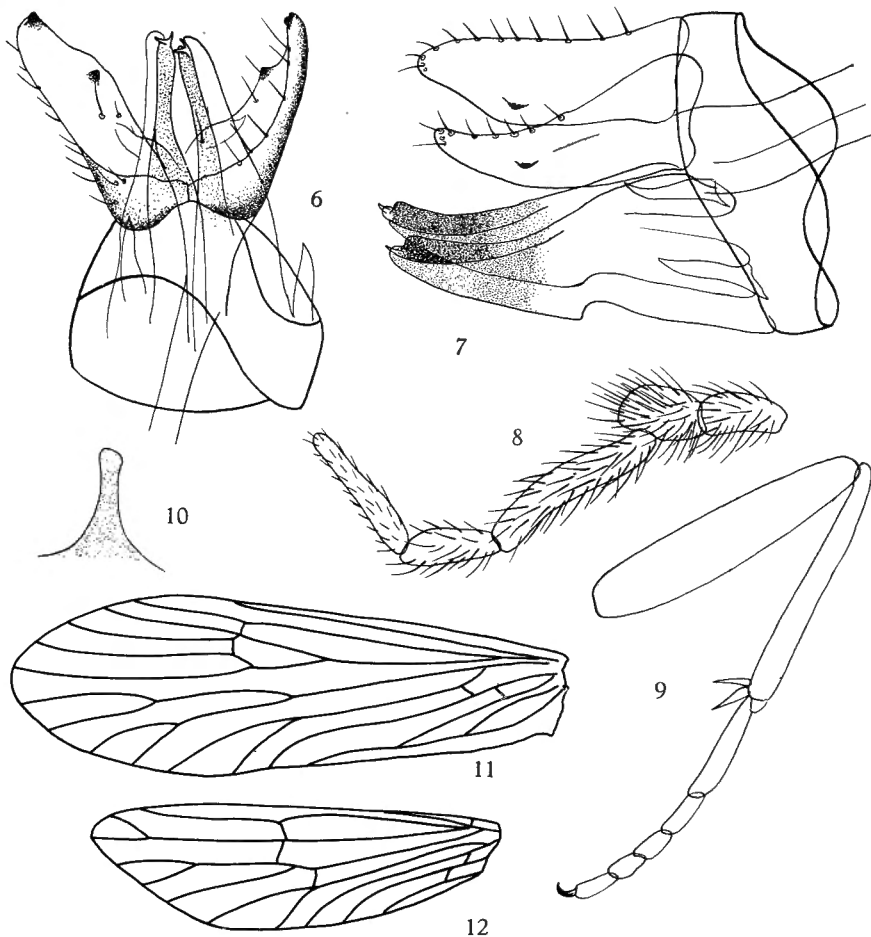


Fig. 6 à 12. — *Agapetus pactus* MAC LACHLAN.

Fig. 6. — Genitalia ♂, vue dorso-ventrale. Fig. 7. — Genitalia ♂, vue latérale.
Fig. 8. — Palpe maxillaire. Fig. 9. — Patte antérieure. Fig. 10. — Processus du
7^e sternite. Fig. 11. — Aile supérieure. Fig. 12. — Aile inférieure.

qui porte deux petites pointes. Les gonopodes, larges, à extrémité en pointe obtuse, porte deux processus en cône très sclérifiés. L'un est situé à l'extrémité de la pièce, l'autre se trouve au centre de celle-ci, près du bord postérieur.

Le troisième sternite porte un appendice allant en s'élargissant à son extrémité, celle-ci étant tronquée en spatule.

Agapetus comatus PICTET.

Taille : aile supérieure 9 mm, aile inférieure 7 mm.

Genitalia ♂. Pièces supérieures formant une triple expansion se composant d'une pointe à extrémité arrondie, garnie de soies sur la partie

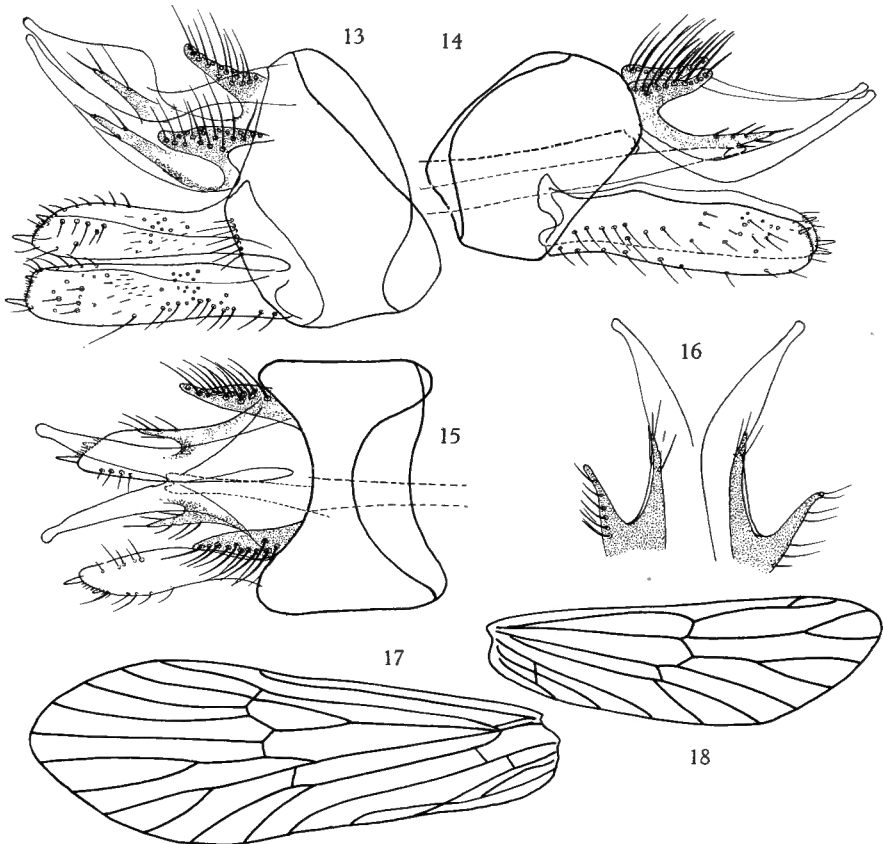


Fig. 13 à 18. — *Agapetus comatus* MAC LACHLAN.

Fig. 13 et 14. — Genitalia ♂, vues latérales. Fig. 15. — Genitalia ♂, vue dorso-ventrale.
Fig. 16. — Genitalia ♂, pièces supérieures. Fig. 17. — Aile supérieure.
Fig. 18. — Aile inférieure.

supérieure, elle se prolonge en un deuxième processus portant quelques poils minces, cette pièce prend naissance sur la troisième expansion. Cette dernière large et très mince, va en s'amincissant et se termine par une petite spatule.

Le pénis est long et mince, presque transparent et est soutenu sur sa moitié inférieure par une pièce droite, plus sclérifiée.

Les gonopodes sont en forme de rectangle allongé (longueur = 5 fois la largeur) portant de rares soies. L'extrémité est garnie de deux épines de tailles différentes, la plus grande se trouvant à l'angle inférieur.

Remarques. — Les larves d'*Agapetus* sont très nombreuses sur les cailloux situés en courant rapide; il serait très intéressant de pouvoir observer si les trois espèces d'*Agapetus* vivent ensemble ou si elle présentent des exigences écologiques différentes.

RÉSUMÉ.

Description de deux espèces de Trichoptères nouvelles pour la faune belge : *Allotrichia pallicornis* MAC LACHLAN et *Agapetus pactus* MAC LACHLAN et d'une espèce rare : *Agapetus comatus* PICTET.

INSTITUT ROYAL DES SCIENCES NATURELLES DE BELGIQUE.



