

Institut royal des Sciences
naturelles de Belgique

Koninklijk Belgisch Instituut
voor Natuurwetenschappen

BULLETIN

MEDEDELINGEN

Tome XXXVI, n° 10
Bruxelles, janvier 1960.

Deel XXXVI, n° 10
Brussel, januari 1960.

REVISION DES ESPECES ASIATIQUES
DU GENRE NUPSERHA THOMSON
(COLEOPTERA, CERAMBYCIDAE),

par Stephan BREUNING (Paris).

Cet article fait la suite à ma révision des espèces africaines du genre *Nupserha* THOMSON, paru en 1958 dans le Bulletin de l'I. F. A. N., XX, sér. A, pp. 369-456.

Genre *Nupserha* THOMSON

Nupserha THOMSON, 1860, Class. Cer. pp. 41, 60.

Antennes jamais très fines. Pronotum arrondi sur les côtés. Elytres échancrés ou fortement tronqués à l'apex, pourvus chacun d'une crête humérale plus ou moins accentuée. Segments abdominaux jamais très allongés, le dernier segment plus long qu'un des trois segments antérieurs. Fémurs postérieurs dépassant le bord postérieur du deuxième segment abdominal. Tibias postérieurs moins de deux fois et demie aussi longs que les tarses postérieurs. Crochets appendiculés ou divariqués.

Type. — *cosmopolita* THOMSON.

Par ces caractères le genre *Nupserha* se distingue des autres genres de la tribu des *Saperdini*. Il est représenté en Asie par 56 espèces.

Quatre espèces asiatiques décrites comme appartenant au genre *Nupserha* sont à exclure de ce genre, soit *pallidipennis* REDT. et *mjöbergi* AUR., qui se rangent toutes deux dans le genre *Obereopsis* CHVRL. et *cephalotes* GRESS. et *rufopubens* GRESS. qui appartiennent au genre *Spinoberea* BREUNING.

Par contre les vingt espèces suivantes décrites dans des genres différents se placent dans le genre *Nupserha* :

Glenea lenita PASC., *Glenea vexator* PASC., *Scythasis oxyura* PASC., *Scythasis punctigera* PASC., *Stibara bipartitipennis* PIC, *Stibara sexmaculata* PIC, *Stibara apicalis* AURIV., *Oberea bisbinotata* PIC, *Oberea bisbinotaticollis* PIC, *Oberea brevior* PIC, *Oberea subannulicornis* PIC, *Oberea subabbreviata* PIC, *Oberea lemoulti* PIC, *Oberea taliana* PIC, *Oberea baramensis* HEYD., *Oberea fumata* HEYD., *Oberea clypealis* FAIRM., *Oberea infantula* GNLGB., *Oberea marginella* BAT. et *Oberea sericans* BAT.

On ne connaît presque rien de la biologie des espèces. Aux Indes une espèce, *bicolor* THOMS., est connue comme très nuisible aux plantations de jute.

TABLEAU DE DETERMINATION.

1. Couleur fondamentale du pronotum entièrement noire 2.
- Couleur fondamentale du pronotum jamais entièrement noire 5.
2. Les deux tiers antérieurs des élytres sont noirs
- *flavoapicalis* BREUN.
- Les deux tiers antérieurs des élytres non noirs 3.
3. Elytres entièrement jaunes 4.
- Elytres rembrunis en partie *marginella sericans* BAT.
4. Pattes antérieures rouges *nigricollis* BREUN.
- Pattes antérieures noires *malaisei* BREUN.
5. Pronotum noir, couvert de pubescence soyeuse grise et pourvu d'une large bande longitudinale médiane rouge *sericea* BREUN.
- Pronotum autrement coloré 6.
6. Occiput jaune, le reste de la tête noir 7.
- Tête autrement colorée 8.
7. Elytres entièrement jaunes, les pattes noires . . . *ceylonica* GARDN.
- Tiers apical des élytres noir, les pattes jaune rougeâtre
- *andamanica* BREUN.
8. Tête noire à l'exception parfois des joues 9.
- Tête tout au moins en majeure partie jaune rougeâtre 53.
9. Elytres unicolores jaunes ou jaune rougeâtre, tout au plus très faiblement et vaguement rembrunis en partie 10.
- Elytres très nettement rembrunis en partie 18.
10. Dessous du corps noir : 11.
- Dessous du corps en majeure partie jaune rougeâtre 12.

11. L'angle apical marginal de l'élytre étiré en une longue épine *flavipennis* BREUN.
 — L'angle apical marginal de l'élytre obtusément proéminent
 *infuscata* BREUN.
12. Elytres finement ponctués, les points non alignés
 *thibetana* BREUN.
 — Elytres assez grossièrement ponctués, les point alignés 13.
13. Elytres ponctués assez grossièrement . *marginella infrarufa* BREUN.
 — Elytres nettement grossièrement ponctués 14.
14. Elytres aucunement rembrunis 15.
 — Elytres très faiblement rembrunis surtout sur la partie latérale . 16.
15. Métasternum entièrement jaune rougeâtre . . . *atriceps* BREUN.
 — Métasternum partiellement noir . *atriceps subternigrscens* BREUN.
16. Le troisième article des antennes aussi long que le quatrième
 *longipennis* PIC.
 — Le troisième article des antennes moins long que le quatrième . 17.
17. Le cinquième segment abdominal jaune rougeâtre
 *atriceps assamensis* BREUN.
 — Le cinquième segment abdominal brun foncé
 *atriceps laterifusca* BREUN.
18. Elytres jaune rougeâtre tout au plus noirs ou brun foncé dans le tiers apical, cette couleur foncée ne s'étendant pas plus vers l'avant le long du bord latéral 19.
 — La pubescence brun foncé ou noir couvre ou plus du tiers apical de l'élytre, ou s'étend tout au moins plus vers l'avant le long du bord latéral 26.
19. Les premiers articles antennaires jaune rougeâtre *nigricornis* FISH.
 — Les premiers articles antennaires noirs 20.
20. Le troisième article des antennes beaucoup moins long que le quatrième; l'angle apical marginal de l'élytre étiré en une longue et mince épine 21.
 — Le troisième article des antennes seulement un peu moins long que le quatrième, l'angle apical marginal de l'élytre non étiré en une longue épine 23.
21. Métasternum partiellement noir *spinifera* GRESS.
 — Métasternum entièrement jaune rougeâtre 22.
22. Les articles antennaires quatre à sept brun foncé
 *spinifera fuscoapicalis* BREUN.
 — Ces articles rouge clair *spinifera sumatrana* BREUN.

23. Lobes inférieurs des yeux tout au moins cinq fois plus longs que les joues 24.
 — Lobes inférieurs des yeux tout au plus deux fois et demie plus longs que les joues 25.
24. Moitié apicale du cinquième segment abdominal jaune rougeâtre *nigriceps* GAH.
 — Moitié apicale du cinquième segment abdominal noire
 *clypealis formosana* BREUN.
25. Métasternum entièrement rougeâtre *minor* BREUN.
 — Métasternum avec deux taches latérales noires
 *minor chinensis* BREUN.
26. La pubescence foncée couvre tout au moins les deux tiers postérieurs de l'élytre 27.
 — La pubescence foncée couvre en dehors du bord latéral tout au plus la moitié postérieure de l'élytre 34.
27. Antennes unicolores noires ou brun foncé 28.
 — Antennes toujours en partie rouges 30.
28. Elytres grossièrement ponctués *fricator rufopicea* SCHWARZ.
 — Elytres finement ponctués 29.
29. Fémurs intermédiaires et postérieurs noirs ou brun foncé
 *pseudinfantula* BREUN.
 — Fémurs intermédiaires et postérieurs jaune rougeâtre
 *tatsienlui* BREUN.
30. Troisième article antennaire noir ou brun foncé 31.
 — Troisième article antennaire rouge clair ou jaune rougeâtre . . 32.
31. La région inférieure des parties latérales du pronotum noire
 *infantula* GNGLB.
 — Les parties latérales du pronotum entièrement jaune rougeâtre
 *infantula szetschuana* BREUN.
32. Abdomen entièrement jaune rougeâtre
 *infantula flavoabdominalis* BREUN.
 — Les deux premiers segments abdominaux en partie noirs . . . 33.
33. La partie apicale des articles antennaires à partir du troisième foncée *infantula subvelutina* GRESS.
 — La partie apicale de ces articles non foncée
 *infantula flavoantennalis* BREUN.
34. L'angle apical marginal de l'élytre étiré en une longue et mince épine 35.

- L'angle apical marginal de l'élytre non étiré en une épine pareille 39.
35. Métasternum en majeure partie noir *annamana* BREUN.
— Métasternum entièrement jaune rougeâtre 36.
36. Tibias postérieurs et tarsi postérieurs jaune rougeâtre
. *fricator celebiana* BREUN.
— Tibias postérieurs ainsi que les deux premiers articles des tarsi
postérieurs brun foncé 37.
37. Disque élytral brun foncé à partir de la mi-longueur
. *fricator haddeni* GRESS.
— Disque élytral jaune rougeâtre sauf au quart apical 38.
38. La partie latérale de l'élytre brun foncé dans les deux tiers posté-
rieurs *fricator producta* SCHWARZ.
— La partie latérale de l'élytre brun foncé seulement dans la moitié
postérieure *fricator* DALM.
39. Les deux premiers segments abdominaux en partie noirs 40.
— Les deux premiers segments abdominaux jaune rougeâtre, tout au
plus très faiblement rembrunis 45.
40. Les articles antennaires trois à onze jaune rougeâtre, mais noirs
à leur partie apicale *testaceipes basinigra* BREUN.
— Ces articles non noirs dans leur partie apicale 41.
41. Les parties latérales du mésosternum noires
. *infantula thienmushana* BREUN.
— Les parties latérales du mésosternum jaune rougeâtre 42.
42. Les deux premiers articles antennaires rouges
. *marginella rufiscapus* BREUN.
— Les deux premiers articles antennaires brun foncé 43.
43. Pronotum sans dessins discaux noirs *marginella* BAT.
— Pronotum avec des taches discales noires 44.
44. Pronotum avec deux assez grandes taches discales noires
. *marginella maculithorax* BREUN.
— Pronotum avec quatre petites taches discales noires
. *marginella igai* HAY.
— ou avec cinq petites taches discales noires
. *marginella ichinosei* FUJIM.
45. Le cinquième segment abdominal brun foncé ou noir sauf à la base
. 46.
— Cinquième segment abdominal jaune rougeâtre 48.
46. Pronotum faiblement arrondi sur les côtés *yunnanensis* BREUN.
— Pronotum assez fortement arrondi sur les côtés 47.

47. Elytres finement ponctués, les trois premiers articles antennaires rouges *rufo-notaticeps* PIC.
 — Elytres grossièrement ponctués, les trois premiers articles antennaires noirs *clypealis* FAIRM.
48. Au bord latéral de l'élytre la couleur sombre s'étend vers l'avant jusqu'au calus huméral 49.
 — Au bord latéral de l'élytre la couleur sombre n'atteint pas vers l'avant le calus huméral 50.
49. Tibias postérieurs entièrement rembrunis . *testaceipes batesi* GRESS.
 — Tibias postérieurs ne sont rembrunis qu'à l'apex . *testaceipes* PIC.
50. Pronotum éparsément ponctué, l'angle apical de l'élytre étiré en un lobe triangulaire *assamana* BREUN.
 — Pronotum densément ponctué, l'angle apical marginal non étiré en un lobe 51.
51. Les deux premiers articles antennaires rouges, tout au plus le scape noirci à la base *marginella rufoantennata* BREUN.
 — Les deux premiers articles antennaires brun foncé ou noirs 52.
52. La partie apicale des articles antennaires trois à neuf noire *marginella annulicornis* PIC.
 — La partie apicale de ces articles non noire *marginella binhensis* PIC.
53. Elytres brun foncé ou noirs sauf parfois au septième basilaire 54.
 — Elytres autrement colorés 63.
54. Antennes jaune rougeâtre, seuls les derniers articles à pubescence brun foncé *fumata* HEYD.
 — Antennes autrement colorées 55.
55. Abdomen entièrement noir ou brun foncé 56.
 — Abdomen non entièrement noir ou brun foncé 58.
56. Elytres finement ponctués *brevior* PIC.
 — Elytres grossièrement ponctués 57.
57. Elytres entièrement brun noir *nitidior atripennis* BREUN.
 — Partie basilaire des élytres rouge *nitidior* PIC.
58. Les deux premiers segments abdominaux jaune rougeâtre 59
 — Les deux premiers segments abdominaux en partie noirs 60.
59. Les trois premiers articles antennaires en partie jaune rougeâtre *malabarensis* PIC.
 — Les trois premiers articles antennaires entièrement brun foncé *malabarensis nilghirica* BREUN.

60. Pronotum sans taches noires sur les parties latérales . . . 61.
 — Une tache circulaire noire sur chaque partie latérale du pronotum .
 62.
61. Le quart apical des fémurs postérieurs noir
 *malabarensis simbaensis* BREUN.
 — Fémurs postérieurs entièrement jaune rougeâtre
 *malabarensis bilatemaculata* BREUN.
62. Quart apical des fémurs postérieurs noir
 *malabarensis apicefemoralis* BREUN.
 — Fémurs postérieurs entièrement jaune rougeâtre
 *malabarensis partenigrescens* BREUN.
63. Disque du pronotum orné de trois taches noires le long de sa ligne
 médiane *multimaculata* PIC.
 — Pronotum sans taches semblables 64.
64. Elytres nettement rembrunis vers l'apex 65.
 — Elytres non rembrunis vers l'apex ou tout au plus très faiblement
 et vaguement rembrunis en partie 107.
65. La partie prémédiane du disque élytral couverte de pubescence
 grise 66.
 — Elytres sans une pubescence pareille 67.
66. Toute la moitié antérieure de l'élytre sauf l'extrême base couverte
 de pubescence grise *variabilis* GAH.
 — La pubescence grise forme sur chaque élytre une assez large bande
 transversale postbasilaire *variabilis latetestacea* PIC.
67. Pronotum fortement arrondi sur les côtés et pourvu de deux bosses
 postmédianes disco-latérales *rotundicollis* BREUN.
 — Pronotum faiblement arrondi sur les côtés, sans bosses disco-
 latérales 68.
68. Métasternum en partie noir ou brun foncé 69.
 — Métasternum entièrement jaune rougeâtre 92.
69. Une tache circulaire noire sur chaque partie latérale du pronotum
 70.
 — Pronotum sans taches noires sur les parties latérales 74.
70. Sur les élytres seule la partie apicale brun foncé 71.
 — Sur les élytres tout le quart apical noir ou brun foncé 72.
71. La partie latérale de l'élytre sauf dans la région basilaire, brun
 foncé *lenita annamensis* PIC.
 — La région latérale de l'élytre non brun foncé
 *lenita bilatevittata* BREUN.

72. Fémurs intermédiaires partiellement noirs *antennata* GAH.
— Fémurs intermédiaires entièrement jaune rougeâtre 73.
73. Fémurs postérieurs noircis à l'apex *madurensis* PIC.
— Fémurs postérieurs entièrement jaune rougeâtre
. *madurensis flavofemorata* BREUN.
74. Sur les élytres plus du quart apical est rembruni 75.
— Sur les élytres tout au plus le quart apical rembruni 82.
75. Sur les élytres tout au plus le tiers apical brun noir 76.
— Sur les élytres toute la moitié apicale brun noir 78.
76. Les parties latérales des segments abdominaux deux à cinq noires
. *punctigera* PASC.
— Ces parties non noires 77.
77. Sur chaque élytre une bande longitudinale latérale noirâtre . . .
. *madurensis nigrovittata* BREUN.
— Elytres sans une bande pareille *madurensis ampliata* BREUN.
78. Sur les élytres la moitié postérieure brun foncé 79.
— Sur les élytres les deux tiers postérieurs brun foncé ou noirs . 80.
79. Les quatre premiers segments abdominaux jaune rougeâtre . . .
. *bicolor thomsoni* BREUN.
— Ces segments en majeure partie brun foncé *bicolor* THOMS.
80. Les deux tiers postérieurs de l'élytre noirs
. *nitidior atroreductipennis* BREUN.
— Les deux tiers postérieurs de l'élytre brun foncé 81.
81. Fémurs postérieurs jaune rougeâtre *bicolor nigrata* BREUN.
— Fémurs postérieurs brun foncé *bicolor subnitida* BREUN.
82. Métépisternes en partie noirs 83.
— Métépisternes entièrement jaune rougeâtre 90.
83. A peu près le quart apical de l'élytre brun foncé ou noir . . 84.
— Seule la partie apicale de l'élytre brun foncé 87.
84. L'angle apical marginal de l'élytre étiré en un lobe, la crête humé-
rale se terminant bien avant ce lobe 85.
— L'angle apical marginal de l'élytre étiré en une longue épine, la
crête humérale aboutissant à cette épine 86.
85. Les deux premiers segments abdominaux entièrement jaune rou-
geâtre *madurensis barwayensis* BREUN.
— Les parties latérales de ces deux segments noires
. *madurensis reductemaculata* BREUN.

86. L'abdomen en majeure partie brun foncé
 *vexator ceylonensis* BREUN.
 — Les quatre premiers segments abdominaux jaune rougeâtre . . .
 *vexator rufiventris* BREUN.
87. Abdomen avec taches foncées *vexator* PASC.
 — Abdomen entièrement jaune rougeâtre 88.
88. Mésosternum avec deux tâches latérales noires 89.
 — Mésosternum sans ces taches *lenita* PASC.
89. La partie latérale de l'élytre brun foncé sur les deux tiers postérieurs
 *lenita ambigena* LAM.
 — La partie latérale de l'élytre brun foncé seulement sur le tiers apical
 *lenita dubia* GAH.
90. La crête humérale faiblement accusée, l'angle apical marginal de
 l'élytre obtusément proéminent *lenita siamensis* BREUN.
 — La crête humérale très nettement accusée, l'angle apical marginal
 de l'élytre étiré en lobe 91.
91. Mésosternum orné de deux taches latérales noires
 *madurensis flaviventris* BREUN.
 — Mésosternum sans ces taches . *madurensis subtermaculata* BREUN.
92. Antennes entièrement noires 93.
 — Antennes partiellement rouges 102.
93. Sur chaque élytre une étroite bande longitudinale latérale noire
 s'étendant de l'épaule à l'apex 94.
 — Elytres sans une bande semblable 95.
94. La strie suturale couverte de pubescence soyeuse dorée
 *nigrolateralis sericeosuturalis* BREUN.
 — La strie suturale sans pubescence dorée . . *nigrolateralis* BREUN.
95. La crête humérale seulement faiblement accusée
 *sublenita nigroampliata* BREUN.
 — La crête humérale fortement proéminente 96.
96. Tarses jaune rougeâtre *flavitarsis* BREUN.
 — Tarses brun foncé ou noirs 97.
97. Les segments abdominaux trois et quatre en majeure partie rem-
 brunis *ustulata seminigra* BREUN.
 — Ces segments jaune rougeâtre 98.
98. Le cinquième segment abdominal entièrement jaune rougeâtre . .
 *ustulata mindanaonis* BREUN.

- Le cinquième segment abdominal en majeure partie rembruni ou brun noir 99.
99. Le cinquième segment abdominal rembruni dans sa moitié apicale *ustulata boholensis* BREUN.
— Ce segment brun noir sauf parfois sur sa partie basilaire 100.
100. L'angle apical marginal de l'élytre étiré en une épine modérément longue qui est assez large à sa base 101.
— L'angle apical marginal en une longue épine qui est étroite même à la base *ustulata palawanensis* BREUN.
101. Elytres très densément ponctués sur la moitié antérieure
. *ustulata borneensis* BREUN.
— Elytres densément ponctués sur la moitié antérieure
. *ustulata* ER.
102. L'angle apical marginal de l'élytre obtus 103.
— L'angle apical marginal de l'élytre pointu 104.
103. Sur l'élytre les deux tiers postérieurs sont brun foncé
. *sublenita nigroampliata* BREUN.
— Sur l'élytre seul le quart apical et la partie latérale sont brun foncé
. *sublenita* BREUN.
104. Sur l'élytre seul le quart apical est brun noir
. *madurensis nigroreducta* BREUN.
— Sur l'élytre toute la moitié postérieure est brun noir 105.
105. La moitié postérieure de l'élytre couverte de pubescence brun rougeâtre *bicolor postbrunnea* BUTT.
— La moitié postérieure de l'élytre couverte de pubescence brun foncé 106.
106. Les quatre premiers segments abdominaux entièrement jaune rougeâtre *bicolor thomsoni* BREUN.
— Les quatre premiers segments abdominaux en majeure partie brun foncé *bicolor parteatrivertris* BREUN.
107. L'extrême bord latéral de l'élytre dans la partie médiane est noir 108.
— Ce bord latéral n'est jamais noir 111.
108. Pattes unicolores jaune rougeâtre . *annulata rufofemoralis* BREUN.
— Pattes partiellement brun foncé 109.
109. L'écusson brun foncé ou noir . . *annulata subannulicornis* PIC.
— L'écusson jaune rougeâtre 110.
110. Les deux derniers segments abdominaux noirs . *annulata* THOMS.
— Les parties latérales de ces segments jaunes
. *annulata apicetestacea* BREUN

111. L'espace entre la crête humérale et le bord latéral rembruni, sauf sur la partie basilaire de l'élytre 112.
 — Cet espace non rembruni 113
112. Les parties latérales des segments abdominaux deux à cinq noires *punctigera* PASC.
 — Ces segments entièrement jaune rougeâtre . . . *yunnana* BREUN.
113. Le disque élytral en partie brun rouge . . . *subabbreviata* PIC.
 — Le disque élytral jaune rouge 114.
114. Sur chaque élytre une crête discale interne fortement accusée . 115.
 — Elytres sans une crête semblable 117.
115. Disque du pronotum sans trace de taches brun foncé
 *quadrioculata corrugata* GRESS.
 — Disque du pronotum avec des taches brun foncé 116.
116. Pronotum avec deux taches discales prémédianes
 *quadrioculata notaticeps* PIC.
 — Pronotum avec quatre taches discales brun foncé, deux prémédianes et deux postmédianes *quadrioculata* THUNB.
117. Sur chaque élytre une tache humérale noire . *nigrohumeralis* PIC.
 — Elytres sans tache semblable 118.
118. Elytres finement ponctués 119.
 — Elytres grossièrement ponctués 126.
119. Abdomen en partie jaune rougeâtre
 *taliana pseudomarginella* BREUN.
 — Abdomen entièrement noir 120.
120. Sur chaque élytre une bande longitudinale discale foncée . . 121.
 — Elytres sans une bande semblable 122.
121. La bande longitudinale discale foncée de l'élytre est située au bord interne de la crête humérale, elle est étroite et courte
 *taliana brevelineata* PIC.
 — Cette bande est très large et parcourt les trois quarts antérieurs de l'élytre *taliana latediscalis* BREUN.
122. Sur chaque élytre une crête discale interne est bien accusée . 123.
 — Une crête discale interne est à peine indiquée 124.
123. Pronotum faiblement arrondi sur les côtés *szetschuanica* BREUN.
 — Pronotum fortement arrondi sur les côtés . . . *laticollis* BREUN.
124. Front en partie brun foncé . . . *taliana partefuscifrons* BREUN.
 — Front entièrement jaune rougeâtre 125.

125. Fémurs antérieurs et intermédiaires noirs . . . *taliana lemoulti* PIC.
 — Fémurs antérieurs et intermédiaires en partie jaune rougeâtre . . .
 *taliana* PIC.
126. Dessous du corps entièrement noir 127.
 — Dessous du corps jamais entièrement noir 129.
127. Pronotum peu finement ponctué *puncticollis* BREUN.
 — Pronotum très finement ponctué 128.
128. Fémurs antérieurs rouge clair *ventralis* GAH.
 — Fémurs antérieurs en partie noirs *subternigra* BREUN.
129. Métasternum ou aussi les métépisternes en partie noirs . . . 130.
 — Ces parties jaune rougeâtre, tout au plus le métasternum faiblement
 rembruni dans sa partie postérieure 135.
130. Tibias antérieurs et intermédiaires noirs 131.
 — Tibias antérieurs et intermédiaires jaune rougeâtre 132.
131. Antennes unicolores noires *melanoscelis* AURIV.
 — Les articles antennaires quatre et cinq rouges
 *rufoantennalis* BREUN.
132. La crête humérale de l'élytre faiblement accusée
 *lenita sikkimensis* BREUN.
 — La crête humérale fortement accusée 133.
133. L'angle apical marginal de l'élytre étiré en un lobe triangulaire
 pointu *madurensis flavescens* BREUN.
 — Cet angle étiré en une longue et mince épine 134.
134. Abdomen entièrement jaune rougeâtre *oxyura oxyuroides* BREUN.
 — Abdomen avec des taches noires *oxyura* PASC.
135. Fémurs postérieurs jaunes *oxyura postflavipes* BREUN.
 — Fémurs postérieurs en partie rembrunis 136.
136. Premier segment abdominal en partie noir
 *oxyura elongatoides* BREUN.
 — Premier segment abdominal entièrement jaune rougeâtre . . 137.
137. Cinquième segment abdominal jaune rougeâtre
 *oxyura pallezens* AURIV.
 — Cinquième segment abdominal brun foncé ou noir 138.
138. Les segments abdominaux deux à quatre jaune rougeâtre
 *oxyura pallidiventris* BREUN.
 — Ces segments en partie brun foncé . . *oxyura baramensis* HEYD.

1. *Nupserha flavoapicalis* BREUNING.

Nupserha flavoapicalis BREUNING, 1950, Bull. Inst. roy. Sc. Nat. Belg., XXVI, n° 12, p. 18.

Allongé. Antennes fortes, aussi longues que le corps (♂) ou un peu moins longues que lui (♀); troisième article un peu plus long que le quatrième, aussi long que le scape; quatrième article un peu plus long qu'un des articles suivants. Lobes inférieurs des yeux plus de deux fois plus longs que les joues (♂) ou un peu plus longs (♀). Front moitié plus large que ces lobes (♂) ou deux fois plus large (♀), densément et très finement ponctué. Pronotum court, transverse, imponctué, assez fortement arrondi sur les côtés, assez fortement étranglé avant la base, pourvu de deux dépressions transversales, une antérieure et une postérieure, et d'un étroit bourrelet longitudinal. Écusson triangulaire. Elytres très allongés, parallèles, échancrés au sommet (l'angle sutural étiré en une très petite épine, l'angle marginal en une épine plus longue), densément et grossièrement ponctués, les points sérialelement disposés, sauf sur le cinquième apical, où les points, beaucoup plus fins et serrés à la fois, sont disposés sans ordre. Chaque élytre présente une crête humérale tranchante et deux crêtes discales tranchantes; la suture et le bord latéral sont également convexes.

Noir revêtu d'une fine pubescence brun noir. Yeux assez largement cernés de pubescence argentée soyeuse. Tiers apical des élytres jaune.

Long. : 10 à 15 mm; larg. : 2 mm $\frac{1}{4}$ à 4 mm.

Décrit par moi sur des individus d'Annam : Bhao (Muséum de Paris).

2. *Nupserha nigricollis* n. sp.

Allongé. Antennes fines, un peu plus longues que le corps; troisième article un peu moins long que le quatrième, un peu plus long que le scape. Lobes inférieurs des yeux quatre fois plus longs que les joues. Front sensiblement moins large qu'un de ces lobes (♂) ou moitié plus large (♀). Ponctuation de la tête et du pronotum dense et assez fine. Pronotum transverse, étranglé avant la base, pourvu de deux dépressions transversales, une antérieure et une postérieure. Écusson triangulaire. Elytres allongés, parallèles, faiblement échancrés au sommet (l'angle sutural épineux, le marginal étiré en épine), densément et peu grossièrement ponctués, les points sérialelement disposés, sauf sur le cinquième apical, où des points, obsolets sont disposés sans ordre. Chaque élytre présente une crête humérale tranchante et une crête discale légèrement indiquée.

Noir, revêtu d'une fine pubescence gris soyeux. Elytres jaunes. Pattes et antennes rouges, les fémurs, surtout les postérieurs, le premier article des tarsi et les premiers articles antennaires le plus souvent brun foncé.

Long. : 9 mm; larg. : 1 mm $\frac{3}{4}$.

Type. — Un ♂ de l'Inde boréale au British Muséum. — Silhet, Assam.

3. *Nupserha malaisei* BREUNING.

Nupserha Malaisei BREUNING, 1949, Ark. Zool., XLII, n° 15, p. 16.

Allongé. Antennes fines un tiers plus longues que le corps; scape peu long et mince; troisième article sensiblement moins long que le quatrième, un peu plus long que le scape, les articles suivants diminuant graduellement en longueur. Lobes inférieurs des yeux deux fois et demie plus longs que les joues (♂) ou deux fois plus longs (♀). Front moitié plus large qu'un de ces lobes (♂) ou deux fois plus large (♀). Ponctuation de la tête et du pronotum très fine et assez dense. Pronotum transverse, faiblement arrondi sur les côtés, étranglé avant la base, pourvu de deux dépressions transversales, une antérieure et une postérieure. Écusson triangulaire. Elytres très allongés, très faiblement rétrécis à partir des épaulles, échancrés au sommet (l'angle sutural étiré en une très petite épine, l'angle marginal étiré en un lobe triangulaire pointu), densément et peu grossièrement ponctués, les points sérialement disposés, devenant obsolètes vers l'apex. Chaque élytre présente une crête humérale tranchante et une crête discale légèrement indiquée, assez rapprochée de la crête humérale.

Noir, revêtu d'une fine pubescence brun foncé. Elytres jaunes.

Long. : 10 mm; larg. : 2 mm $\frac{1}{4}$.

Décrit par moi sur des individus de North East Burma : Kambaiti, 2.000 m alt. (Musée de Stockholm).

4. *Nupserha marginella* BATES.

Oberea marginella BATES, 1873, Ann. Mag. Nat. Hist., (4) XII, p. 390.

Nupserha japonica KRAATZ (nec THUNBERG), 1879, Deuts. ent. Zs., XXIII, p. 95, note 2.

Oberea marginella GANGLBAUER, 1884, Best. Tab., VII, p. 584.

Oberea marginella MATSUSHITA, 1933, Journ. Fac. Agric. Hokk., XXXIV/2, p. 417.

Oberea marginella OBAYASHI, 1936, Trans. ent. soc. Kunsai, VII, pp. 17, 18, figs. 1-4, pl. I, fig. 1.

Nupserha marginella GRESSITT, 1937, Kontyu, XI, p. 325; 1940, Lingn. Sc. Journ., XIX, p. 13; 1942, Lingn. Nat. Hist. Surv. Mus., Spec. Publ., n° 8, p. 36; 1948, Lingn. Sc. Journ., XXII, pp. 57, 61; 1951, Longicornia, II, p. 582.

Allongé. Antennes fines, sensiblement plus longues que le corps (♂) ou aussi longues (♀); scape court et mince; troisième article aussi long que le quatrième, beaucoup plus long que le scape. Lobes inférieurs des yeux cinq fois plus longs que les joues (♂) ou quatre fois plus longs (♀). Front légèrement trapézoïdiforme, sensiblement moins large qu'un de ces

lobes (σ) ou de trois quarts plus large (φ), densément et très finement ponctué, le reste de la tête très densément et très finement ponctué. Pronotum transverse, densément et très finement ponctué, faiblement arrondi sur les côtés, étranglé avant la base et pourvu de deux faibles dépressions transversales, une antérieure et une postérieure. Ecusson semicirculaire. Elytres très allongés, plus de deux fois et demie plus longs que la tête et le pronotum réunis, parallèles, faiblement rétrécis dans la partie apicale, légèrement échancrés au sommet (l'angle marginal proéminent et pointu), à ponctuation dense et modérément grossière, les points sérialement disposés sauf dans la partie postscutellaire et en arrière des épaules, effacés dans la région apicale. Chaque élytre présente une fine crête humérale pas trop accusée. Dernier segment abdominal pourvu d'une profonde dépression triangulaire apicale (σ) ou d'une petite fossette apicale qui se prolonge en avant sous forme de fin sillon (φ).

Jaune rougeâtre, revêtu d'une fine pubescence jaune. Tête, à part les palpes, noire et revêtue d'une fine pubescence gris jaunâtre. Sur chaque élytre une assez étroite bande longitudinale latérale brun foncé ou brun noir qui débute un peu après l'épaule et s'étend jusqu'à l'apex. La partie médiane des deux premiers segments abdominaux ou aussi celle du troisième segment noirci. Les deux premiers articles antennaires brun foncé ou noirs, les articles suivants rouge clair.

Long. : 9-12 mm; larg. : 2-2 mm $\frac{1}{2}$.

Décrit par BATES sur des individus du Japon : Osaka et Hiogo. — Iles Yeso, Hondo, Kiushiu et Shikoku; Corée : Gensan; Ile Formose; Sibérie orientale : Environs de Wladiwostok.

m. *infrarufa* BREUNING.

Nupserha marginella BAT. m. *infrarufa* BREUNING, 1948, Misc. Ent., XLV, p. 119.

Comme la forme typique, mais l'abdomen nullement noirci, l'élytre souvent sans bande longitudinale latérale.

Environs de Wladiwostok (Inst. Roy. Sc. Nat. de Belgique).

m. *rufiscapus* BREUNING.

Nupserha marginella BAT. m. *rufiscapus* BREUNING, 1948, Misc. Ent., XLV, p. 119.

Comme la forme typique, mais les deux premiers articles antennaires rouges.

m. *maculithorax* BREUNING.

Nupserha marginella BAT. m. *maculithorax* BREUNING, 1947, Misc. Ent., XLIV, p. 57.

Nupserha marginella BAT. ab. *bimaculicollis* FUJIMURA, 1956, Kontyu, XXIV, p. 7, pl. III, fig. E.

Comme la forme typique, mais le pronotum orné de deux assez grandes taches prémédianes discales brun noir, les parties latérales partiellement rembrunies.

Bimaculicollis JIJIM. est un synonyme.

m. *igai* HAYASHI.

Nupserha marginella BAT. ab. *igai* HAYASHI, 1954, Illustr. Ins. Jap., p. 74.

Comme la forme typique, mais le pronotum orné de quatre petites taches discales noires.

m. *ichinosei* FUJIMURA.

Nupserha marginella BAT. ab. *ichinosei* FUJIMURA, 1956, Kontyu, XXIV, p. 7, pl. III, fig. F.

Comme la forme typique, mais le pronotum orné de cinq petites taches discales noires.

m. *sericans* BATES.

Oberea sericans BATES, 1884, Journ. linn. Soc. Lond., Zool., XVIII, p. 260.

Oberea sericans MATSUSHITA, 1933, Journ. Fac. Agric. Hokk., XXXIV/2, p. 417.

Oberea marginella BAT. v. *sericans* OBAYASHI, 1936, Trans. ent. Soc. Kunsai, VII, pp. 17, 19, pl. I, fig. 2.

Nupserha sericans GRESSITT, 1937, Kontyu, XI, p. 325.

Comme la forme typique, mais tout le pronotum et presque tout le dessous du corps brun noir ou noirs.

ssp. *binhensis* PIC.

Nupserha binhensis PIC, 1926, Mél. exot. ent., XLVII, p. 18.

Comme la forme typique, mais un peu plus grand, la bande longitudinale latérale de l'élytre moins foncée et plus floue, le dessous du corps jaune rougeâtre sauf deux assez grandes taches latérales brun foncé sur le métasternum; parfois aussi les parties latérales des premiers segments abdominaux faiblement rembrunies; les tibias postérieurs rembrunis.

Long. : 12-16 mm; larg. : 2 mm $\frac{1}{2}$ - 4 mm.

Tonkin (PIC). — Chine orientale : Provinces de Kiangsu et de Fokien.

m. *annulicornis* PIC.

Nupserha binnensis PIC v. *annulicornis* PIC, 1940, Echange, LVI, n° 401, p. 11.

Comme *binhensis* PIC, mais les deux derniers articles antennaires et la partie apicale des articles trois à neuf, brun noir.

m. *rufoantennata* BREUNING.

Nupserha binhensis PIC m. *rufoantennata* BREUNING, 1948, Misc. Ent., XLIV, p. 114.

Comme *binhensis* PIC, mais les antennes rouges, seulement la partie basilaire du scape noirâtre.

5. *Nupserha testaceipes* PIC.

Nupserha testaceipes PIC, 1926, Mel. exot. ent., XLVII, p. 18.

Nupserha testaceipes GRESSITT, 1942, Lingn. Nat. Hist. Surv. Mus., Spec. Publ., n° 8, p. 36; 1947, Lingn. Sc. Journ., XXII, pp. 57, 65; 1951, Longicornia, II, p. 582.

Proche de *marginella* BAT., mais les élytres obliquement tronqués au sommet (l'angle marginal moins proéminent et plus obtus), un peu plus fortement ponctués dans la moitié antérieure, les points régulièrement alignés aussi dans la partie postscutellaire. La bande latérale foncée de l'élytre débute sur le calus huméral même. Dessous du corps entièrement jaune rougeâtre. Partie apicale des tibias postérieurs et premier article des tarses postérieurs, brun foncé. Articles antennaires III à XI rouges et noircis à l'apex.

Long. : 8 à 9 mm; larg. : 2 à 2 mm $\frac{1}{4}$.

Décrit par PIC sur des individus de Chine. — Kuling (Musée Heude); Provinces de Kansu. Szetschuan, Kiangsi, Fokien, Kwangtung; Ile Haïnan.

m. *batesi* GRESSITT.

Nupserha Batesi GRESSITT, 1937, Lingn. Sc. Journ., XVI, p. 618; 1939, Lingn. Sc. Journ., XVIII, p. 619; 1942, Lingn. Nat. Hist. Surv. Mus., Spec. Publ., n° 8, p. 36; 1948, Lingn. Sc. Journ., XXII, p. 57, pl. II, fig. 1, 10; 1951, Longicornia, II, p. 583.

Comme la forme typique, mais les tibias postérieurs entièrement brun foncé, les articles deux et trois des tarses postérieurs et le troisième article des antennes brun foncé.

m. *basinigra* nov.

Comme la forme typique, mais les trois premiers segments abdominaux en majeure partie brun noir.

Type. — Un ♂ de Chine : Ningpo dans la collection LEPESME.

6. *Nupserha clypealis* FAIRMAIRE.

Oberea clypealis FAIRMAIRE, 1895, Ann. Soc. ent. Belg., XXXIX, p. 188.

Oberea bisbinotaticollis PIC, 1917, Longic., X/ 2, p. 13.

Allongé. Antennes fines, d'un quart plus longues que le corps (♂) ou un peu plus longues (♀), le troisième article aussi long que le quatrième, un peu plus long que le scape. Lobes inférieurs des yeux plus de six fois plus longs que les joues (♂), ou cinq fois plus longs (♀). Front beaucoup moins large qu'un de ces lobes (♂), ou beaucoup plus large (♀), à ponctuation fine et très dense. Les autres parties de la tête très finement ponctuées. Pronotum transverse, à ponctuation dense et très fine, assez fortement arrondi sur les côtés, étranglé avant la base, et pourvu de deux dépressions transversales, une antérieure et une postérieure. Ecusson trapézoïdiforme. Elytres très allongés, moins de trois fois plus longs que la tête et le pronotum réunis, sensiblement plus large au début que le pronotum à sa plus grande largeur, légèrement rétrécis dans la partie apicale, faiblement échancrés au sommet (les deux angles proéminents et pointus), densément et assez grossièrement ponctués, les points sériale-ment disposés et devenant apicalement de plus en plus fins. Dernier segment abdominal avec une profonde et grande fossette apicale (♂), ou une faible dépression triangulaire apicale (♀).

Jaune rougeâtre. Revêtu d'une fine pubescence jaune. Sur chaque élytre une assez large bande longitudinale latérale brun noir, prenant naissance derrière l'épaule de largeur égale sur les trois quarts de son parcours puis assez brusquement élargie pour atteindre la suture dans la partie apicale de l'élytre. Moitié apicale du dernier segment abdominal noire. Tibias postérieurs brun foncé. Tibias antérieurs et intermédiaires légèrement rembrunis dorso-apicalement. Premier article des tarsi antérieurs et les deux premiers articles des tarsi intermédiaires et postérieurs, brun foncé. Antennes noires, les articles à partir du quatrième plus ou moins rouges, sauf à l'extrémité.

Long. : 12 à 13 mm; larg. : 3 à 3 mm $\frac{3}{4}$.

Décrit par FAIRMAIRE sur des individus du Tonkin : Lang-song (Muséum de Paris et Institut Roy. Sc. Nat. de Belgique). — Tonkin : Monts Mauson, Dong-Wan; Chine : Provinces de Kwei-chow, Yunnan.

Bisbinotaticollis PIC est un synonyme.

ssp. *formosana* nov.

Comme la forme typique, mais les élytres faiblement rembrunis au septième apical, les tibias antérieurs et intermédiaires non rembrunis, les antennes noires.

Type. — Un ♂ de Formose : Kosempo, V-1909, leg. SAUTER au Musée zoologique de la Humboldt Universität de Berlin.

7. *Nupserha rufonotaticeps* (PIC *i.l.*), n. sp.

Proche de *clypealis* FAIRM., mais les lobes inférieurs des yeux seulement trois fois plus longs que les joues, le front de trois quart plus large qu'un de ces lobes, et les élytres finement ponctués et à angle apical marginal obtus.

Diffère aussi par les trois premiers articles antennaires qui sont rouges au lieu de noir.

Type. — Une ♀ du Tonkin : Dau-Bau dans la collection PIC.

8. *Nupserha yunnanensis* n. sp.

Proche de *clypealis* FAIRM. mais le pronotum seulement faiblement arrondi sur les côtés, les élytres un peu plus finement ponctués, et le dernier segment abdominal de la ♀ sans dépression apicale.

La bande latérale de l'élytre est sensiblement plus étroite, le dernier segment abdominal est brun foncé sauf au quart basilaire, les tibias antérieurs et intermédiaires sont jaune rougeâtre, enfin tous les tarses sont faiblement rembrunis. Les autres caractères ornementaux sont concordants.

Long. : 12 mm; larg. : 3 mm.

Type. — Une ♀ de Chine : Province Yunnan, Pe-yen-tsin dans la collection LEPESME.

Un paratype idem.

9. *Nupserha assamana* n. sp.

Allongé. Antennes fines, un peu plus longues que le corps; le troisième article aussi long que le quatrième, un peu plus long que le scape. Lobes inférieurs des yeux deux fois et demie plus longs que les joues (♀). Front deux fois plus large qu'un de ces lobes (♀). Tête densément et très finement ponctuée. Pronotum transverse, éparsément et très finement ponctués, faiblement arrondi sur les côtés, étranglé avant la base, pourvu de deux légères dépressions transversales, une antérieure et une postérieure. Ecusson semicirculaire. Elytres très allongés, échancrés au sommet (l'angle sutural épineux, l'angle marginal étiré en un lobe triangulaire

pointu, peu long), densément et grossièrement ponctués, les points sérialement disposés et devenant de plus en plus fins vers l'apex. Chaque élytre présente une crête humérale bien accusée et une crête discale légèrement indiquée.

Jaune rougeâtre, revêtu d'une fine pubescence jaunâtre. Tête noire. Elytres, sauf dans la partie basilaire, rouges et couverts de pubescence brun rougeâtre; cette pubescence devenant latéralement et apicalement encore un peu plus foncée. Méta sternum avec deux taches longitudinales latérales brun foncé, taches qui s'étendent encore au-dessus de la région interne des métépisternes. Tibias postérieurs brun rougeâtre. Antennes brun foncé, les articles IV à IX rouges sauf à l'extrémité apicale.

Long. : 8 mm $\frac{1}{2}$; larg. : 2 mm.

Type. — Une ♀ d'Assam dans la collection LEPESME.

10. *Nupserha fricator* DALMAN.

(Fig. 1.)

Saperda fricator DALMAN, 1817, SCHÖNHERR, Syn. Ins., $\frac{1}{3}$, Append., p. 183.

Sphenura fricator CASTELNAU, 1840, Hist. Nat. Col., II, p. 489.

Nupserha fricator PASCOE, 1867, Trans. ent. Soc. Lond., (3) III, p. 414.

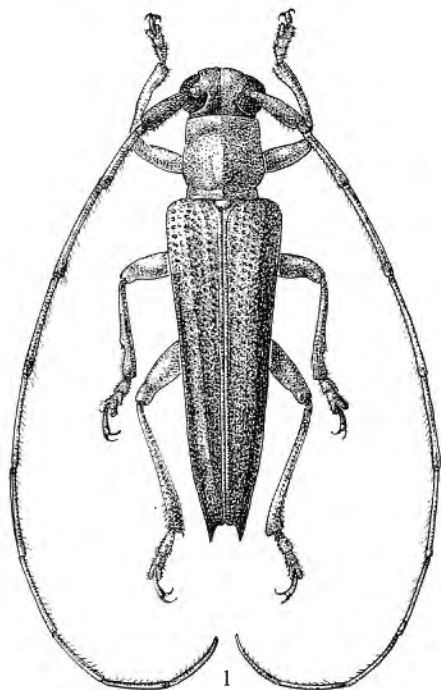
Nupserha fricator GRESSITT, 1942, Lingn. Nat. Hist. Surv. Mus., Spec. Publ., n° 8, p. 36; 1948, Lingn. Sc. Journ., XXII, pp. 53, 60, pl. II, fig. 3; 1951, Longicornia, II, p. 582.

Allongé. Antennes fines, plus de moitié plus longues que le corps (♂) ou d'un quart plus longues (♀); le troisième article un peu moins long que le quatrième, un peu plus long que le scape. Lobes inférieurs des yeux deux fois et demie plus longs que les joues (♂) ou deux fois plus longs (♀). Front un peu plus large qu'un de ces lobes (♂) ou plus de moitié plus large (♀). Ponctuation de la tête et du pronotum dense et très fine. Pronotum faiblement transverse, faiblement arrondi sur les côtés, étranglé avant la base et pourvu de deux légères dépressions transversales, une antérieure et une postérieure. Elytres très allongés, profondément échancrés au sommet (l'angle sutural étiré en une petite épine, l'angle marginal en une très longue épine), densément et assez grossièrement ponctués dans les deux tiers antérieurs où les points sont sérialement disposés, imponctués dans le tiers apical. Chaque élytre présente une crête humérale tranchante et une fine crête discale débutant un peu après la base et se terminant un peu avant l'apex. Dernier segment abdominal du mâle pourvu d'une longue et assez profonde fossette apicale.

Jaune rougeâtre, revêtu d'une fine pubescence jaune. Tête noire à bord postérieur de l'occiput rouge. Sur chaque élytre une bande longitudinale latérale brun foncé débutant à peu près au milieu et s'élargissant en

arrière en s'atténuant de façon à couvrir tout le quart apical. Cinquième segment abdominal noir. Les deux tiers apicaux des tibias postérieurs rembrunis. Tarses postérieurs faiblement rembrunis. Antennes noires et revêtues de pubescence brun noir.

Long. : 8 mm $\frac{1}{2}$ à 12 mm; larg. : 2 à 3 mm.



Décrit par DALMAN sur des individus de l'Inde orientale. — Inde : Nilghiri Hills, Birmanie, Presqu'île de Malacce, Siam, Laos, Tonkin, Annam, Sumatra, Java, Bali, Borneo, Hainan, Mindanao, Luzon.

m. *producta* SCHWARZER.

Nupserha producta SCHWARZER, 1931, Senckenberg., XIII, p. 212, fig. 26.
Nupserha lineatipes PIC, 1928, Mel. exot. ent., III, p. 22.

Comme la forme typique, mais la pubescence foncée s'avance le long du bord latéral de l'élytre jusqu'un peu en arrière de l'épaule et couvre

en arrière tout le tiers apical de l'élytre; tibias et tarses postérieurs plus fortement rembrunis.

Lineatipes PIC est un synonyme. Sumatra (Inst. Roy. Sc. Nat. de Belgique).

m. *haddeni* GRESSITT.

Nupserha haddeni GRESSITT, 1940, Proc. Hawaiian ent. Soc., X, p. 419.

Comme la forme typique, mais la pubescence foncée couvre toute la moitié postérieure de l'élytre; tibias et tarses postérieurs plus fortement rembrunis.

m. *rufopicea* SCHWARZER.

Nupserha rufopicea SCHWARZER, 1930, Treubia, XII, p. 127.

Stibarā bipartitipennis PIC, 1943, Opusc. Mart., IX, p. 3.

Comme la forme typique, mais la pubescence brun foncé a envahi complètement les deux tiers postérieurs ou même les trois quarts postérieurs de l'élytre; tibias et tarses postérieurs plus fortement rembrunis.

Bipartitipennis PIC est un synonyme. Sumatra (Inst. Roy. Sc. Nat. de Belgique).

ssp. *celebiana* BREUNING.

Nupserha fricator DALM. ssp. *celebiana* BREUNING, 1950, Bull. Inst. roy. Sc. Nat. Belg., XXVI, n° 12, p. 18.

Comme la forme typique, mais l'épine apicale marginale de l'élytre moins longue et plus large, le bord antérieur du cinquième segment abdominal jaune rougeâtre, les tibias postérieurs et les tarses postérieurs pas du tout rembrunis.

Ile Célèbes. C'est une race constante (Inst. roy. Sc. nat. Belg.).

11. *Nupserha annamana*, n. sp.

Très allongé. Antennes fines, d'un tiers plus longues que le corps; le troisième article aussi long que le quatrième, un peu plus long que le scape. Lobes inférieurs des yeux cinq fois plus longs que les joues (♂). Front beaucoup moins large qu'un de ces lobes (♂). Ponctuation de la tête très dense et très fine. Pronotum transverse, densément et finement ponctué, faiblement arrondi sur les côtés, faiblement étranglé avant la base et pourvu de deux légères dépressions transversales, une antérieure et une postérieure. Ecusson trapézoïdiforme. Elytres très allongés, profondément échancrés au sommet (l'angle sutural étiré en une petite épine, l'angle

marginal en une longue épine), densément et assez grossièrement ponctués, les points sérialelement disposés et devenant de plus en plus fins vers l'apex. Chaque élytre présente une fine crête humérale assez faiblement accusée. Dernier segment abdominal du mâle pourvu d'une courte mais profonde fossette apicale.

Jaune rougeâtre, revêtu d'une fine pubescence jaunâtre. Tête noire et couverte d'une fine pubescence grise. Sur chaque élytre une assez étroite bande longitudinale brun foncé débutant un peu en arrière de l'épaule et s'étendant jusqu'à l'apex pour s'y réunir à une assez large bande suturale brune, qui débute à la fin du quart basilaire. Les métépisternes, le métasternum en dehors de sa partie antérieure, une large bande transversale antérieure sur le troisième segment abdominal et deux grandes taches latéro-antérieures sur le deuxième segment : noirs et couverts d'une fine pubescence jaune grisâtre. Tibias postérieurs et tarses postérieurs brun foncé. Antennes noires, les articles IV, V et VI rouge assez foncé sauf à l'extrémité apicale.

Long. : 11 mm; larg. : 2 mm $\frac{1}{2}$.

Type. — Un ♂ d'Annam dans la collection LEPESME.

12. *Nupserha infantula* GANGLBAUER.

Oberea infantula GANGLBAUER., 1889, Hor. Soc. ent. ross., XXIX, p. 83.

Oberea bisbinotata PIC, 1928, Mél. exot. ent., LII, p. 23.

Oberea infantula GRESSITT, 1942, Lingn. Nat. Hist. Surv. Mus., Spec. Publ., n° 8, p. 38; 1951, Longicornia, II, p. 588.

Allongé. Antennes fines, d'un quart plus longues que le corps (♂) ou à peine plus longues (♀); le troisième article un peu plus long que le quatrième, sensiblement plus long que le scape. Lobes inférieurs des yeux plus de quatre fois plus longs que les joues (♂) ou plus de trois fois plus longs (♀). Front beaucoup moins large qu'un de ces lobes (♂) ou beaucoup plus large (♂). Tête finement et modérément densément ponctuée, très densément sur l'occiput. Pronotum transverse, faiblement arrondi sur les côtés, à ponctuation dense et fine et peu profonde, étranglé avant la base et pourvu de deux dépressions transversales, une antérieure et une postérieure. Écusson semicirculaire. Elytres très allongés, deux fois et demie plus longs que la tête et le pronotum réunis, faiblement rétrécis dans la partie apicale, légèrement échancrés au sommet (les deux angles pointus, le marginal un peu plus proéminent), densément et assez finement ponctués, les points plus ou moins sérialelement disposés et devenant de plus en plus fins vers l'apex, plus serrés et disposés sans ordre dans la partie apicale. Chaque élytre présente une fine crête humérale faiblement accusée. Dernier segment abdominal du mâle pourvu d'une dépression triangulaire apicale.

Jaune rougeâtre, revêtu d'une fine pubescence jaunâtre. Tête noire en dehors des palpes. Écusson brun foncé, parfois jaune rougeâtre à la base. Elytres brun foncé et couverts d'une fine pubescence gris clair à l'exception d'une tache quadrangulaire basilaire située à côté de l'écusson et qui envoie souvent un court rameau discal en arrière et d'une étroite tache longitudinale subhumérale; ces taches restant jaune rougeâtre. La partie basilaire des épipleures jaune. La région inférieure des pattes latérales du pronotum, le métasternum, les métépisternes, la partie médiane des trois premiers segments abdominaux, le prosternum et le mesosternum en parties ainsi que parfois la partie médiane du quatrième segment abdominal : noirs. Tibias postérieurs brun foncé, parfois aussi la partie dorso apicale des tibias intermédiaires ou même aussi celle des tibias antérieurs, rembrunis. Les trois premiers articles antennaires noirs, les articles suivants rouge clair et rembrunis apicalement, le troisième article parfois rouge assez foncé.

Long. : 8 mm $\frac{1}{2}$ à 12 mm; larg. : 1 mm $\frac{2}{3}$ à 2 mm $\frac{1}{3}$.

Décrit par GANGLBAUER sur un individu de Chine : Province de Kansu. — Province de Szetschuan : Kwan-hsien.

Bisbinotata PIC est un synonyme; l'indication de provenance « Tonkin » était erronée, le type dans la collection PIC provient de la Province de Szetschuan.

m. szetschuana BREUNING.

Nupserha infantula GNGLB. m. *szetschuana* BREUNING, 1947, Misc. Ent., XLIV, p. 57.

Comme la forme typique, mais les parties latérales du pronotum, l'écusson et le prosternum entièrement jaune rougeâtre.

m. subvelutina GRESSITT.

Nupserha subvelutina GRESSITT, 1937, Lingn. Sc. Journ., XVI, p. 619; 1942, Lingn. Nat. Hist. Surv. Mus., Spec. Publ., n° 8, p. 35; 1947, Lingn. Sc. Journ., XXII, pp. 56, 64; 1951, Longicornia, II, p. 581.

Oberea infantula GNGLB. ab. *swensoni* HEYROVSKÝ, 1939, Cas. cesk. Spol. Ent., XXXVI, p. 29.

Comme la forme typique, mais l'écusson jaune rougeâtre, le troisième article des antennes rouge clair, parfois rembruni à l'apex.

Provinces de Kwangtung, Kiansi, Chekiang et Fokien. *Swensoni* Heyr. est un synonyme.

m. *flavoantennalis* BREUNING.

Nupserha infantula GNGLB. m. *flavoantennalis* BREUNING, 1947, Misc. Ent., XLIV, p. 57.

Comme m. *subvelutina* GRESS., mais les trois premiers segments abdominaux presque entièrement noirs, les articles antennaires trois à onze non rembrunis à l'apex.

m. *flavoabdominalis* BREUNING.

Nupserha infantula GNGLB. m. *flavoabdominalis* BREUNING, 1947, Misc. Ent., XLIV, p. 57.

Comme m. *subvelutina* GRESS., mais l'abdomen entièrement jaune rougeâtre.

m. *thienmushana* nov.

Comme m. *subvelutina* GRESS., mais avec le disque élytral en majeure partie plus clair rouge foncé et couvert de pubescence brun rougeâtre.

Type. — Un ♂ de Chine : Province de Chekiang, Thien-mu-shan dans la collection LEPESME. — Un Paratype idem.

13. *Nupserha pseudinfantula* BREUNING.

Nupserha pseudinfantula BREUNING, 1948, Misc. Ent., XLV, p. 119.

Proche d'*infantula* GNGLB., mais le pronotum un peu moins finement ponctué et l'angle apical marginal de l'élytre un peu moins proéminent. Les élytres sont entièrement noirs à l'exception de l'extrême bord antérieur et la tache subhumérale, qui sont rouge clair. Fémurs intermédiaires et postérieurs et la face externe des fémurs brun foncé. Antennes noires à pubescence brun noir.

Décrit par moi sur un individu de Chine : Province de Kweichow, Nanning.

14. *Nupserha tatsienlui* BREUNING.

Nupserha tatsienlui BREUNING, 1948, Mics. Ent., XLV, p. 120.

Allongé. Antennes fines, un peu plus longues que le corps; le troisième article aussi long que le quatrième, beaucoup plus long que le scape. Lobes inférieurs des yeux quatre fois plus longs que les joues (♂). Front plus de moitié plus large qu'un de ces lobes (♂). Tête et pronotum den-

sément et très finement ponctués. Pronotum transverse, faiblement arrondi sur les côtés, pourvu de deux dépressions transversales, une antérieure et une postérieure. Écusson trapézoïdiforme. Elytres très allongés, largement et légèrement échancrés au sommet (les deux angles proéminents et pointus), densément et finement ponctués, les points subalignés et devenant de plus en plus fins vers l'apex. Chaque élytre présente une fine crête humérale modérément accusée.

Jaune rougeâtre, revêtu d'une fine pubescence jaunâtre. Tête noire. Elytres noirs et couverts d'une fine pubescence grise, à l'exception d'une tache basilaire située à côté de l'écusson qui envoie un court et étroit rameau discal en arrière et d'une étroite et longue tache subhumérale; ces taches restant jaune rougeâtre. Le quart basilaire des épipleures reste également jaune rougeâtre. Les sterna, exception faite d'une partie du prosternum, et la partie médiane des trois premiers segments abdominaux : noirs et couverts d'une fine pubescence grise. Les tibias, sauf la face inférieure des tibias antérieurs, et tous les tarses brun foncé. Antennes noires à pubescence brun foncé.

Long. : 13 mm; larg. : 3 mm $\frac{1}{2}$.

Décrit par moi sur des individus de Chine : Province de Szetschuan, Tatsienlu.

15. *Nupserha thibetana* BREUNING.

Nupserha thibetana BREUNING, 1948, Misc. Ent., XLV, p. 120.

Allongé. Antennes fines, d'un quart plus longues que le corps; le troisième article aussi long que le quatrième, sensiblement plus long que le scape. Lobes inférieurs des yeux cinq fois plus longs que les joues (σ). Front un peu moins large qu'un de ces lobes (σ). Ponctuation de la tête et du pronotum dense et extrêmement fine. Pronotum transverse, faiblement arrondi sur les côtés, pourvu de deux dépressions transversales, une antérieure et une postérieure. Écusson semicirculaire. Elytres très allongés, obliquement tronqués au sommet (l'angle marginal proéminent), densément et finement ponctués, les points subsérielement disposés et devenant de plus en plus fins à partir du milieu. Chaque élytre présente une fine crête humérale modérément accusée. Dernier segment abdominal du mâle pourvu d'une profonde fossette longitudinale apicale.

Jaune rougeâtre, revêtu d'une fine pubescence jaunâtre. Tête noire. La région inférieure des parties latérales du pronotum, les sterna, les deux premiers segments abdominaux et la partie médiane des segments III et IV : rouge assez foncé. Tibias postérieurs, tarses postérieurs et les trois premiers articles antennaires brun foncé.

Long. : 12 mm; larg. : 2 mm $\frac{2}{3}$.

Décrit par moi sur un individu de Chine : Province de Szetschuan, Tatsienlu.

16. *Nupserha nigriceps* GAHAN.

Nupserha nigriceps GAHAN, 1894, Ann. Mus. civ. Genova, XXXIV, p. 90.

Allongé. Antennes fines, d'un quart plus longues que le corps (♂) ou un peu plus longues (♀); le troisième article un peu moins long que le quatrième, sensiblement plus long que le scape. Lobes inférieurs des yeux six fois plus longs que les joues (♂) ou cinq fois plus longs (♀). Front beaucoup moins large qu'un de ces lobes (♂) ou beaucoup plus large (♀). Ponctuation de la tête et du pronotum dense et très fine. Pronotum transverse, fablement arondi sur les côtés, étranglé avant la base et pourvu de deux dépressions transversales, une antérieure et une postérieure. Écusson semicirculaire. Elytres très allongés, presque parallèles, échancrés au sommet (l'angle sutural étiré en une très petite épine, l'angle marginal en un large et court lobe triangulaire pointu), densément et grossièrement ponctués, les points sérialement disposés et devenant de plus en plus fins à partir du milieu, effacés dans le cinquième apical. Chaque élytre présente une fine crête humérale assez bien accusée mais se terminant bien avant le lobe apical. Dernier segment abdominal du mâle pourvu d'une assez profonde fossette longitudinale apicale.

Jaune rougeâtre, revêtu d'une fine pubescence jaunâtre. Tête noire. Le sixième apical des élytres noir et couvert d'une fine pubescence brun foncé. Face dorsale des tibias postérieurs et premier article des tarses postérieurs brun foncé. Antennes noires.

Long. : 11 à 13 mm; larg. : 2 mm $\frac{1}{2}$ à 3 mm.

Décrit par GAHAN sur des individus de Birmanie : Monts Carin, Cheba. — Presqu'île de Malacce, Laos, Annam, Iles Sumatra et Nias. Tonkin : Baolac (Inst. roy. Sc. nat. de Belgique).

17. *Nupserha nigricornis* FISHER.

Nupserha ustulata v. *nigricornis* FISHER, 1935, Journ. Fed. Mal. Stat. Mus., XVII, p. 627.

Proche de *nigriceps* GAH., mais la ponctuation du front et du pronotum est un peu moins dense, celle des élytres plus dense et moins régulièrement disposée en séries. Tibias postérieurs à peine rembrunis. Tarses postérieurs jaunes. Les cinq premiers articles antennaires jaune rougeâtre, les articles VI et VII partiellement rouges, les articles VIII à XI brun foncé.

Décrit par FISHER sur un individu de Borneo : Mont Kinabalu. — Quop, Labuan, Pontianak.

18. *Nupserha spinifera* GRESSITT.

Nupserha spinifera GRESSITT, 1948, Lingn. Sc. Journ., XXIII, pp. 57, 63; 1951, Longicornia, II, p. 582.

Allongé. Antennes fines, d'un tiers plus longues que le corps; le troisième article beaucoup moins long que le quatrième, un peu plus long que le scape. Lobes inférieurs des yeux quatre fois plus longs que les joues. Front sensiblement plus large qu'un de ces lobes (♂) ou deux fois plus large (♀). Tête densément et très finement ponctuée. Pronotum transverse, à peine ponctué, faiblement arrondi sur les côtés, étranglé avant la base et pourvu de deux dépressions transversales, une antérieure et une postérieure. Ecusson semicirculaire. Elytres très allongés, échancrés au sommet (l'angle sutural étiré en une petite épine, l'angle marginal en une longue épine), densément et grossièrement ponctués, les points sérialement disposés et devenant de plus en plus fins à partir du milieu, obsolètes dans le quart apical. Chaque élytre présente une crête humérale tranchante complète.

Jaune rougeâtre, revêtu d'une fine pubescence jaunâtre. Tête noire. Quart apical des élytres brun foncé. Le métasternum sauf à son bord antérieur et le cinquième segment abdominal noirs et couverts de fine pubescence brun foncé. Tibias postérieurs rembrunis sauf basalement. Antennes brun foncé.

Long. : 8 à 11 mm; larg. : 1 mm $\frac{2}{3}$ à 2 mm.

Décrit par GRESSITT sur des individus de Chine : Province de Szechuan, Mont Omei. — Birmanie, Bootan, Sikkim, Assam : Khasi Hills, Tenasserim.

m. *fuscoapicalis* BREUNING.

Nupserha fuscoapicalis BREUNING, 1949, Ark. f. Zool., XLII, n° 15, p. 15.

Comme la forme typique, mais le métasternum entièrement jaune rouge. Tonkin : Laokay (Inst. Roy. Sc. Nat. de Belgique).

ssp. *sumatrana* nov.

Comme m. *fuscoapicalis* BREUN., mais les articles antennaires quatre à sept d'un rouge assez clair.

Type. — Une ♀ de Sumatra : Medan dans la collection LEPESME.

19. *Nupserha minor* PIC.

Nupserha minor PIC, 1939, Mel. exot. ent., LXXI, p. 17.

Proche de *spinifera* GRESS., mais avec le troisième article antennaire seulement un peu moins long que le quatrième, les lobes inférieurs des

yeux seulement deux fois et demie plus longs que les joues et l'angle apical marginal de l'élytre étiré en une épine moins longue. Chez la femelle le front est deux fois et demie plus large qu'un des lobes inférieurs des yeux. Métasternum entièrement rougeâtre.

Long. : 6 à 9 mm $\frac{1}{2}$; larg. : 1 mm $\frac{1}{4}$ à 2 mm $\frac{1}{4}$.

Décrit par PIC sur un individu du Tonkin. — Cambodge; Birmanie : Monts Carin, Cheba; Chine : Province de Kwelchow-Nanning. Haut-Tonkin (Inst. roy. Sc. nat. Belg.).

m. chinensis BREUNING.

Nupserha minor PIC m. *chinensis* BREUNING, 1948, Misc. Ent., XLV, p. 119.

Comme la forme typique, mais le métasternum orné de deux taches latérales noires.

20. *Nupserha atriceps* BREUNING.

Nupserha atriceps BREUNING, 1948, Misc. Ent., XLV, p. 121.

Allongé. Antennes fines, d'un quart plus longues que le corps (σ) ou un peu plus longues (φ); le troisième article un peu moins long que le quatrième, sensiblement plus long que le scape. Lobes inférieurs des yeux trois fois plus longs que les joues (σ) ou de moitié plus longs (φ). Front de moitié plus large qu'un de ces lobes (σ) ou plus de deux fois plus large (φ). Tête et pronotum densément et très finement ponctués. Pronotum transverse, faiblement arrondi sur les côtés, étranglé avant la base et pourvu de dépressions transversales, une antérieure et une postérieure. Écusson large, triangulaire. Élytres très allongés, parallèles, faiblement rétrécis dans le cinquième apical, légèrement échancrés au sommet (les deux angles pointus, le marginal plus proéminent), densément et grossièrement ponctués, les points sérialement disposés et devenant extrêmement fins dans le quart apical. Chaque élytre présente une fine crête humérale modérément accusée s'effaçant déjà bien avant l'apex.

Jaune rougeâtre, revêtu d'une fine pubescence jaunâtre. Tête noire. Tibias postérieurs faiblement rembrunis. Antennes rouge foncé à fine pubescence brun rougeâtre.

Long. : 6 mm $\frac{1}{2}$ à 9 mm; larg. : 1 mm $\frac{1}{2}$ à 2 mm.

Décrit par moi sur des individus de Chine : Province de Kweichow, Nanning.

m. subternigrescens nov.

Comme la forme typique, mais avec deux assez grandes taches latérales noirâtres sur le métasternum.

Type. — Un σ de Sikkim au Muséum de Paris.

m. *laterifusca* BREUNING.

Nupserha atriceps BREUN. m. *laterifusca* BREUNING, 1950, Ind. For. Rec. (2) VII, p. 265.

Comme la forme typique, mais avec le bord latéral de l'élytre faiblement rembruni sauf dans la partie basilaire; le cinquième segment abdominal brun foncé.

Inde : Dehra Dun.

m. *assamensis* BREUNING.

Nupserha atriceps BREUN. m. *assamensis* BREUNING, 1950, Ind. For. Rec., (2) VII, p. 265.

Comme la forme typique, mais le disque élytral vaguement rembruni sauf vers l'apex.

Assam : Lakhimpur.

21. *Nupserha longipennis* PIC.

Nupserha longipennis PIC, 1926, Mél. exot. ent., XLVII, p. 17.

Nupserha longipennis GRESSITT, 1937, Lingn. Sc. Journ., XXII, pp. 57, 61; 1942. Lingn. Nat. Hist. Surv. Mus., Spec. Publ., n° 8, p. 36; 1951, Longicornia, II, p. 582.

Très allongé. Antennes assez fines, d'un quart plus longues que le corps; le troisième article aussi long que le quatrième, sensiblement plus long que le scape. Lobes inférieurs des yeux six fois plus longs que les joues (♂). Front beaucoup plus étroit qu'un de ces lobes (♂). Tête assez densément et extrêmement finement ponctuée. Pronotum transverse, faiblement arrondi sur les côtés, nettement étranglé avant la base et pourvu de deux faibles dépressions transversales, une antérieure et une postérieure. Ecusson trapézoïdiforme. Elytres très longs, faiblement échancrés à l'apex (l'angle sutural bien indiqué, l'angle marginal étiré en un lobe triangulaire pointu), densément et assez grossièrement ponctués sur les trois quarts antérieurs, les points alignés. Sur chaque élytre une crête humérale faiblement accusée qui se termine bien avant le lobe apical. Le dernier segment abdominal du ♂ avec une profonde fossette longitudinale.

Jaune rougeâtre, couvert d'une fine pubescence jaune. Tête noire. La moitié apicale du cinquième segment abdominal noire. Tibias postérieurs et tarses postérieurs bruns. Antennes noires, les articles à partir du cinquième rouge foncé à l'apex.

Long. : 13 mm; larg. : 3 mm.

Décrit par PIC sur un exemplaire du Thibet.

22. *Nupserha infuscata* (LAMEERE i.l.) n. sp.

Allongé. Antennes au sixième article chez le type unique; le troisième article un peu moins long que le quatrième, sensiblement plus long que le scape. Lobes inférieurs des yeux cinq fois plus longs que les joues (σ). Front moitié aussi large qu'un de ces lobes (σ). Tête et pronotum densément et extrêmement finement ponctués. Pronotum transverse, très faiblement arrondi sur les côtés, légèrement étranglé et déprimé avant la base et après le bord antérieur. Ecusson triangulaire. Elytres très allongés, presque parallèles, assez largement tronqués au sommet (l'angle sutural épineux, l'angle marginal émoussé), densément et peu finement ponctués dans les quatre cinquièmes antérieurs, les points sérialement disposés. Chaque élytre présente une crête humérale complète et bien accusée et une crête discale externe très faiblement indiquée.

Jaune rougeâtre, revêtu d'une fine pubescence jaunâtre. Tête noire, mais revêtue d'une assez dense pubescence dorée. La moitié inférieure des parties latérales du pronotum et le dessous à l'exception de la partie médiane du cinquième segment abdominal, noirs. Tibias postérieurs brun foncé. Tarses bruns. Antennes noires et couvertes de pubescence brun foncé.

Long. : 10 mm; larg. : 2 mm $\frac{1}{2}$.

Type. — Un σ du Thibet : Tsekou (R. P. DUBERNARD) (coll. OBERTHÜR).

23. *Nupserha andamanica* sp. n.

Allongé. Antennes fines, de moitié plus longues que le corps (σ), le troisième article un peu moins long que le quatrième, un peu plus long que le scape. Lobes inférieurs des yeux deux fois et demie plus longs que les joues. Front un peu plus large qu'un de ces lobes (σ). Tête très densément et très finement ponctuée. Pronotum faiblement transverse, très légèrement arrondi sur les côtés, très légèrement étranglé et déprimé avant la base et après le bord antérieur, très éparsément et très finement ponctué. Ecusson quadrangulaire. Elytres très allongés, un peu plus larges aux épaules que le pronotum, très faiblement rétrécis à partir des épaules, profondément échancrés au sommet (l'angle sutural étiré en une petite épine, l'angle marginal étiré en une assez longue épine), densément et assez grossièrement ponctués dans les deux tiers antérieurs, les points sérialement disposés. Chaque élytre présente une crête humérale tranchante complète et une crête disco-latérale obtuse.

Jaune rougeâtre, revêtu d'une fine pubescence jaunâtre. Tête, à l'exception du vertex noir et couvert d'une assez dense pubescence brun grisâtre. Tiers apical des élytres noir à fine pubescence brun noir. Cinquième segment abdominal, sauf basalement, brun foncé. Antennes noires et revêtues de pubescence brun noir.

Long. : 9 mm; larg. : 2 mm $\frac{1}{2}$.

Type. — Un σ des Iles Andamanes dans la collection LEPESME.

24. *Nupserha ceylonica* GARDNER.

Nupserha ceylonica GARDNER, 1936, Ind. For. Rec., II, p. 139.

Allongé. Antennes fines, un peu plus longues que le corps (σ) ou aussi longues (φ), le troisième article sensiblement moins long que le quatrième, un peu plus long que le scape. Lobes inférieurs des yeux deux fois plus longs que les joues (σ) ou moitié plus longs (φ). Front de moitié plus large qu'un de ces lobes (σ) ou deux fois plus large (φ). Joues et tempes extrêmement finement ponctuées. Pronotum transverse, sensiblement arrondi sur les côtés, assez fortement étranglé avant la base et aussi après le bord antérieur et pourvu de deux dépressions transversales, une antérieure et une postérieure. Écusson quadrangulaire. Elytres très allongés, sensiblement plus larges aux épaules que le pronotum dans sa plus grande largeur, faiblement rétrécis dans la partie médiane, échancrés assez largement au sommet (l'angle sutural étiré en une petite épine, l'angle marginal étiré en une très longue épine), densément et grossièrement ponctués, les points sérialelement disposés et devenant très fins dans le tiers apical. Chaque élytre présente une crête humérale tranchante complète.

Noir, revêtu d'une fine pubescence brun noir; vertex, disque du pronotum et écusson jaune rougeâtre; élytres jaunes.

Long. : 9 à 10 mm; larg. : 2 mm.

Décrit par GARDNER sur des individus de l'île de Ceylon : Ohiga.

25. *Nupserha flavipennis* BREUNING.

Nupserha flavipennis BREUNING, 1950, Bull. Inst. roy. Sc. nat. Belg., XXVI, n° 12, p. 16.

Très allongé. Antennes fines, d'un quart plus longues que le corps; le troisième article aussi long que le quatrième, sensiblement plus long que le scape. Lobes inférieurs des yeux cinq fois plus longs que les joues (σ) ou trois fois plus longs (φ). Front un peu moins large qu'un de ces lobes (σ) ou deux fois plus large (φ). Tête et pronotum très densément et très finement ponctués. Pronotum faiblement transverse, faiblement arrondi sur les côtés, étranglé avant la base et pourvu de deux dépressions transversales, une antérieure et une postérieure. Écusson triangulaire. Elytres très allongés, parallèles, échancrés au sommet (l'angle sutural étiré en une petite épine, l'angle marginal en une longue épine pointue), densément et peu finement ponctués, les points en partie sérialelement disposés et devenant de plus en plus fins vers l'apex. Chaque élytre présente une crête humérale tranchante complète et deux fines crêtes discales se terminant au tiers apical.

Noir, revêtu d'une fine pubescence grise soyeuse. Disque du pronotum, écusson et élytres jaunes et revêtu d'une fine pubescence jaune. L'extrémité apicale des fémurs antérieurs et la partie basilaire des tibias antérieurs : rougeâtre.

Long. : 10 à 12 mm; larg. : 2 mm $\frac{1}{4}$ à 3 mm.

Décrit par moi sur des individus de Sikkim : Kurseong. — Darjeeling, Bootan.

26. *Nupserha taliana* PIC.

Oberea taliana PIC, 1916, Longic., X/1, p. 16.

Nupserha taliana GRESSITT, 1942, Lingn. Nat. Hist. Surv. Mus., Spec. Publ., n° 8, p. 36; 1947, Lingn. Sc. Journ., XXII, pp. 56, 65; 1951, Longicornia, II, p. 582.

Allongé. Antennes fines, d'un quart plus longues que le corps (σ) ou un peu plus longues (φ); le troisième article aussi long que le quatrième, sensiblement plus long que le scape. Lobes inférieurs des yeux cinq fois plus longs que les joues (σ) ou deux fois plus longs (φ). Front un peu plus large qu'un de ces lobes (σ) ou deux fois plus large (φ). Tête et pronotum densément et extrêmement finement ponctués. Pronotum transverse, faiblement arrondi sur les côtés, étranglé avant la base, pourvu de deux dépressions transversales, une antérieure et une postérieure. Écusson semicirculaire. Elytres très allongés, échancrés au sommet (l'angle sutural épineux, l'angle marginal étiré en un lobe triangulaire pointu), densément et assez finement ponctués, les points disposés subsérielement par places et devenant très fins dans le quart apical. Chaque élytre présente une crête humérale tranchante complète et deux fines crêtes discales, très faiblement accusées.

Jaune, revêtu d'une fine pubescence jaunâtre. Parties postérieures des tempes, parties latérales du pronotum, dessous du corps, pattes et antennes noirs; fémurs antérieurs et tibias antérieurs rouge clair, fémurs intermédiaires et tibias intermédiaires en partie rougeâtre.

Long. : 9 à 12 mm; larg. : 2 mm $\frac{1}{2}$ à 3 mm.

Décrit par PIC sur des individus du Thibet : Vriantang. — Chine : Province de Yunnan, Tali, Yunnan-sen; Laos; Louang-Prabang (Inst. roy. Sc. nat. de Belgique).

m. *partefuscifrons* nov.

Comme la forme typique, mais le front en majeure partie brun foncé, les tempes parfois entièrement brun foncé.

Type. — Un σ de Chine : Province de Yunnan, Yunnan-sen au Musée zoologique de la HUMBOLDT Université de Berlin.

m. *pseudomarginella* BREUNING.

Nupserha pseudomarginella BREUNING, 1947, Misc. Ent., XLIII, p. 148.

Comme la forme typique, mais les parties latérales des trois premiers segments abdominaux, les segments IV et V en majeure partie, la partie basilaire des fémurs postérieurs et les articles antennaires à partir du cinquième, sauf à l'extrémité apicale, rouges.

m. *lemoulti* PIC.

Oberea Lemoulti PIC, 1916, Longic., X/1, p. 18.

Oberea Lemoulti GRESSITT, 1942, Lingn. Nat. Hist. Surv. Mus., Spec. Publ., n° 8, p. 39, 1951, Longicornia, II, p. 590.

Comme la forme typique, mais les pattes antérieures et intermédiaires noires.

m. *brevelineata* PIC.

Oberea taliana PIC m. *brevelineata* PIC, 1928, Mel. exot. ent., LII, p. 23.

Comme la forme typique, mais chaque élytre est orné d'une étroite bande longitudinale brun foncé au bord interne de la crête humérale allant de l'épaule jusqu'au milieu.

m. *latediscalis* nov.

Comme m. *brevelineata* PIC, mais la bande élytrale noirâtre, très large, parcourant les trois quarts antérieurs, légèrement atténuée vers l'arrière.

Type. — Une ♀ de Yunnan au Musée de la HUMBOLDT Université de Berlin.

27. *Nupserha ventralis* GAHAN.

Nupserha ventralis GAHAN, 1894, Ann. Mus. civ. Genova, XXXIV, p. 91.

Nupserha ventralis GRESSITT, 1942, Lingn. Nat. Hist. Surv. Mus., Spec. Publ., n° 8, p. 36; 1947, Lingn. Sc. Journ., XXII, pp. 56, 65, pl. II, fig. 6; 1951, Longicornia II, p. 582.

Nupserha pseudoventralis BREUNING, 1950, Ind. For. Rec., (2) VII, p. 263.

Proche de *taliana* PIC, mais avec la ponctuation de la tête et celle du pronotum un peu moins fine et les élytres un peu moins longs, plus profondément échancrés au sommet et assez grossièrement ponctués avec les points sérialelement disposés.

Décrit par GAHAN sur des individus de Birmanie : Monts Carin, Cheba. — Ruby Mines; Assam : Shillong, Monts Patkai.

Pseudoventralis BREUN. est un synonyme.

28. *Nupserha subternigra* n. sp.

Proche de *taliana* PIC, mais les élytres profondément échancrés au sommet (l'angle marginal étiré en une longue épine) et très grossièrement ponctués, les points sérialelement disposés. Fémurs antérieurs noirs sauf parfois à l'extrémité.

Se distingue de *ventralis* GAH. par la ponctuation élytrale encore sensiblement plus grossière et l'épine apicale marginale de l'élytre plus longue.

Type. — Une ♀ de l'Inde : Nilghiri Hills au British Museum. — Travancore, Shembaganur, Anamalai Hills; Tonkin : Rivière claire (Inst. roy. Sc. nat. de Belgique).

29. *Nupserha szetschuanica* BREUNING.

Nupserha szetschuanica BREUNING, 1947, Misc. Ent., XLIII, p. 148.

Très allongé et assez large. Antennes fines, un peu plus longues que le corps; le troisième article aussi long que le quatrième, beaucoup plus long que le corps; le troisième article aussi long que le quatrième, beaucoup plus long que le scape. Lobes inférieurs des yeux de trois quarts plus longs que les joues (♀). Front beaucoup plus large qu'un de ces lobes (♀), densément et très finement ponctué. Le reste de la tête et le pronotum à ponctuation très dense et très fine. Pronotum transverse, faiblement arrondi sur les côtés, fortement étranglé avant la base, pourvu de deux dépressions transversales, une antérieure et une postérieure, et de trois bosses discales circulaires peu accusées, une postmédiane et deux latérales prémédianes. Ecusson triangulaire, arrondi en arrière. Elytres très allongées, trois fois plus longs que la tête et le pronotum réunis, sensiblement plus larges que le pronotum, parallèles, faiblement rétrécis dans la partie apicale, légèrement échancrés au sommet (l'angle sutural distinct, l'angle marginal anguleusement proéminent), densément et finement ponctués, les points devenant de plus en plus fins vers le sommet. Chaque élytre présente une fine crête humérale complète, modérément accusée et deux fines crêtes discales bien apparentes.

Jaune rougeâtre, revêtu de pubescence jaune. La lèvre supérieure, l'extrémité apicale du dernier article des palpes, le bord postérieur des joues, la moitié inférieure des parties latérales du pronotum, le dessous du corps, les pattes et les antennes : noirs et couverts d'une pubescence noire; face inférieure des fémurs antérieures rouge.

Long. : 14 mm $\frac{1}{2}$; larg. : 3 mm $\frac{1}{2}$.

Décrit par moi sur un individu de Chine : Province de Szetschuan, Tatsienlu.

30. *Nupserha yunnana* n. sp.

Très allongé. Antennes fines, d'un quart plus longues que le corps, le troisième article à peine aussi long que le quatrième, un peu plus long que le scape. Lobes inférieurs des yeux cinq fois plus longs que les joues (σ). Front beaucoup moins large qu'un de ces lobes (σ). Ponctuation de la tête et du pronotum dense et très fine. Pronotum faiblement transverse, faiblement arrondi sur les côtés, étranglé avant la base et pourvu de deux légères dépressions transversales, une antérieure et une postérieure. Ecusson quadrangulaire. Elytres très allongés, échancrés au sommet (l'angle sutural épineux, l'angle marginal étiré en un lobe triangulaire pointu), densément et assez finement ponctués, les points sérielement disposés et devenant de plus en plus fins vers l'apex. Chaque élytre présente une fine crête humérale assez faiblement accusée.

Jaune rougeâtre, revêtu d'une fine pubescence jaunâtre. L'espace entre la crête humérale et la marge externe de l'élytre, sauf basalement, rembruni. Tibias postérieurs et tous les tarsi bruns. Antennes brun foncé.

Long. : 11 mm; larg. : 2 mm $\frac{1}{3}$.

Type. — Un σ de Chine : Province de Yunnan, Yunnan-sen dans la collection LEPESME.

31. *Nupserha annulata* THOMSON.

Stibara annulata THOMSON, 1857, Arch. Ent., I, p. 147.

Nupserha annulata GAHAN, 1894, Ann. Mus. civ. Genova, XXXIV, p. 94.

Allongé. Antennes d'un tiers plus longues que le corps (σ) ou un peu plus longues (φ), le troisième article aussi long que le quatrième, beaucoup plus long que le scape. Lobes inférieurs des yeux quatre fois plus longs que les joues (σ) ou deux fois et demie plus longs (φ). Front sensiblement moins large qu'un de ces lobes (σ) ou sensiblement plus large (φ), densément et finement ponctué. Le reste de la tête et le pronotum à ponctuation peu dense et extrêmement fine. Pronotum transverse, faiblement arrondi sur les côtés, étranglé avant la base et pourvu de deux faibles dépressions transversales, une antérieure et une postérieure. Ecusson quadrangulaire. Elytres très allongés, deux fois et demie plus longs

que la tête et le pronotum réunis, sensiblement plus larges à la base que le pronotum, parallèles, rétrécis dans la partie apicale, échancrés au sommet (l'angle sutural distinct, l'angle marginal étiré en un court lobe triangulaire pointu), densément et assez grossièrement ponctués dans les deux tiers antérieurs, les points sérialement disposés et devenant ensuite très fins, effacés dans le quart apical. Chaque élytre présente une fine crête humérale assez faiblement accusée et s'effaçant bien avant l'apex.

Jaune rougeâtre, revêtu d'une fine pubescence jaunâtre. La moitié inférieure des parties latérales du pronotum, l'extrême bord latéral de l'élytre sauf basalement et apicalement, les épipleures, le prosternum, le mesosternum, le métasternum sauf à son bord antérieur, les métépisternes, et l'abdomen noirs; les parties latérales du dernier segment abdominal rouges. Les fémurs et tibias intermédiaires et postérieurs en majeure partie et les deux premiers articles de tous les tarsi : brun foncé. Les quatre premiers articles antennaires, le tiers apical des articles V à VII et les articles VIII à XI sauf basalement, noirs.

Long. : 10 à 12 mm; larg. : 2 mm $\frac{2}{3}$ à 3 mm $\frac{1}{3}$.

Décrit par THOMPSON sur des individus du Nord de l'Inde. — Sikkim : Darjeeling, Bootan; Kurseong (Inst. roy. Sc. nat. de Belgique).

m. subannulicornis PIC.

Oberea subannulicornis PIC, 1916, Mém. exot. ent., XVII, p. 7.

Comme la forme typique, mais l'écusson brun foncé.

m. apicetestacea BREUNING.

Nupserha annulata THOMS. m. *apicetestacea* BREUNING, 1950, Bull. Inst. roy. Sc. nat. Belg., XXVI, n° 12, p. 16.

Comme la forme typique, mais les segments abdominaux quatre et cinq, sauf souvent deux petites taches latérales noirâtres sur chacun, et les autres segments souvent aussi en partie, jaunes, le prosternum jaune le long de sa ligne médiane.

m. rufofemoralis nov.

Comme m. *apicetestacea* BREUN., mais les pattes entièrement jaune rougeâtre.

Type. — Un ♂ de Sikkim : Kurseong au Musée zoologique de la HUMBOLDT Université de Berlin.

32. *Nupserha nigrohumeralis* PIC.

Nupserha nigrohumeralis PIC, 1927, Bull. Soc. ent. Fr., p. 200.

Très allongé. Antennes fines, un peu plus longues que le corps; le troisième article un peu plus long que le quatrième, sensiblement plus long que le scape. Lobes inférieurs des yeux trois fois plus longs que les joues (♀). Front de trois quarts plus large qu'un de ces lobes (♀). Tête et pronotum densément et très finement ponctués. Pronotum transverse, faiblement arrondi sur les côtés, légèrement étranglé avant la base et pourvu de deux faibles dépressions transversales, une antérieure et une postérieure. Ecusson quadrangulaire. Elytres très allongés, échancrés au sommet (l'angle sutural distinct, l'angle marginal étiré en un lobe triangulaire pointu), densément et assez finement ponctués, les points sérialelement disposés et devenant de plus en plus fins vers l'apex, effacés dans le quart apical. Chaque élytre présente une crête humérale complète tranchante et une crête discale légèrement accusée.

Jaune rougeâtre, revêtu d'une fine pubescence jaunâtre. Ecusson brun foncé. Une tache longitudinalement triangulaire noire sur l'épaule. Les parties latérales du pronotum, le dessous du corps et les pattes intermédiaires et postérieures : noirs. Pattes antérieures brun rougeâtre. Antennes noires.

Long. : 10 mm; larg. : 2 mm $\frac{1}{4}$.

Décrit par PIC sur un individu du Tonkin : Chapa.

33. *Nupserha puncticollis* n. sp.

Allongé. Antennes fines, un peu plus longues que le corps; le troisième article un peu moins long que le quatrième, sensiblement plus long que le scape. Lobes inférieurs des yeux trois fois plus longs que les joues (♀). Front moitié plus large qu'un de ces lobes (♀), densément et peu finement ponctué de même que le disque du pronotum; le reste de la tête et du pronotum très densément et finement ponctué. Pronotum transverse, faiblement arrondi sur les côtés, étranglé avant la base et pourvu de deux dépressions transversales, une antérieure et une postérieure. Ecusson semicirculaire. Elytres très allongés, échancrés au sommet (l'angle sutural épineux, le marginal étiré en une petite épine) densément et assez grossièrement ponctués, les points sérialelement disposés et devenant de plus en plus fins vers l'apex, presque effacés dans le quart apical. Chaque élytre présente une crête humérale tranchante complète et deux fines crêtes discales, faiblement accusées.

Jaune rougeâtre, revêtu d'une fine pubescence jaunâtre. Parties latérales du pronotum, dessous du corps, pattes et antennes brun noir à pubescence brun foncé.

Long. : 11 mm; larg. : 3 mm.

Type. — Une ♀ du Tonkin : Chapa dans la collection LEPESME.

34. *Nupserha lenita* PASCOE.

Glenea lenita PASCOE, 1867, Trans. ent. Soc. Lond., (3) III, p. 410 (note).

Allongé. Antennes fines, d'un quart plus longues que le corps (♂) ou un peu plus longues (♀); le troisième article aussi long que le quatrième, sensiblement plus long que le scape. Lobes inférieurs des yeux quatre fois plus longs que les joues (♂) ou deux fois et demie plus longs (♀). Front aussi large qu'un de ces lobes (♂) ou moitié plus large (♀). Ponctuation de la tête et du pronotum très dense et très fine. Pronotum transverse, faiblement arrondi sur les côtés, légèrement étranglé avant la base et pourvu de deux faibles dépressions transversales, une antérieure et une postérieure. Ecusson triangulaire. Elytres allongés, très légèrement rétrécis à partir des épaules, légèrement échancrés au sommet (l'angle sutural indiqué, l'angle marginal étiré en un court et large lobe triangulaire), densément et grossièrement ponctués, les points sérialelement disposés et devenant de plus en plus fins vers l'apex, extrêmement fins dans le quart apical. Chaque élytre présente une crête humérale faiblement accusée et s'effaçant bien avant l'apex.

Jaune rougeâtre, revêtu d'une fine pubescence jaunâtre. Elytres faiblement rembrunis apicalement. Sur le dessous du corps deux assez grandes taches noirâtres couvrant à partie égale la région externe du métasternum et la région interne des métépisternes. Tibias postérieurs et tous les tarses brun rougeâtre. Les trois premiers articles antennaires et l'extrémité apicale des articles suivants : rouge foncé.

Long. : 10 à 12 mm; larg. : 2 mm $\frac{3}{4}$ à 3 mm.

Décrit par PASCOE sur un individu de l'Inde. — Inde méridionale, Assam, Birmanie, Presqu'île de Malacce, Siam, Tonkin, Annam.

m. *dubia* GAHAN.

Nupserha dubia GAHAN, 1894, Ann. Mus. civ. Genova, XXXIV, p. 93.

Nupserha nigromaculata PIC, 1926, Mel. exot. ent., XLVII, p. 18.

Comme la forme typique, mais le mésosternum orné de deux taches latérales circulaires brun foncé.

Nigromaculata PIC est un synonyme.

Tonkin (Inst. roy. Sc. nat. de Belgique).

m. *ambigena* LAMEERE.

Nupserha ambigena LAMEERE, 1893, Ann. Soc. ent. Fr., LXII, p. 286.

Comme m. *dubia* GAH., mais les épipleures et une étroite bande longitudinale latérale sur chaque élytre débutant à la fin du tiers basilaire, brun foncé.

m. *bilatevittata* BREUNING.

Nupserha lenita PASC. m. *bilatevittata* BREUNING, 1950, Ind. For. Rec., (2) VII, p. 263.

Comme la forme typique, mais avec une tache circulaire noirâtre sur chaque partie latérale du pronotum, les métépisternes en majeure partie noirs, les segments abdominaux un, deux et cinq avec deux taches latérales noires.

m. *sikkimensis* nov.

Comme la forme typique, mais les élytres non rembrunis à l'apex.

Type. — Un ♂ de Sikkim : Guntok, 1894, au Musée zoologique de la HUMBOLDT Université de Berlin.

m. *annamensis* PIC.

Nupserha annamensis PIC, 1939, Mél. exot. ent., LXXI, p. 18.

Comme m. *bilatevittata* BREUN., mais sur chaque élytre en plus une étroite bande longitudinale latérale brun foncé débutant à la fin du tiers basilaire.

m. *siamensis* BREUNING.

Nupserha lenita PASC. m. *siamensis* BREUNING, 1955, Bull. Soc. ent. Fr., LX, p. 75.

Comme la forme typique, mais les métépisternes entièrement jaune rougâtre, le mésosternum avec deux taches latérales circulaires brunes ou sans ces taches.

35. *Nupserha sublenita* BREUNING.

Nupserha sublenita BREUNING, 1950, Bull. Inst. roy. Sc. nat. Belg., XXVI, n° 12, p. 17.

Allongé. Antennes fines, d'un quart plus longues que le corps; le troisième article aussi long que le quatrième, sensiblement plus long que le scape. Lobes inférieurs des yeux trois fois plus longs que les joues (♂) ou deux fois plus longs (♀). Front aussi large qu'un de ces lobes (♂) ou presque deux fois plus large (♀). Ponctuation de la tête et du pronotum très dense et très fine. Pronotum transverse, faiblement arrondi sur les côtés, faiblement étranglé avant la base et pourvu de deux légères dépres-

sions transversales, une antérieure et une postérieure. Ecusson triangulaire. Élytres très allongés, légèrement tronqués au sommet (l'angle marginal obtus), très densément et assez finement ponctués, les points sub-alignés. Chaque élytre présente une crête humérale faiblement accusée s'effaçant bien avant l'apex.

Jaune rougeâtre, revêtu d'une fine pubescence jaunâtre; le quart latéral de l'élytre dans la moitié postérieure ou dans les deux tiers postérieurs ainsi que la partie apicale de l'élytre, brun foncé. Face dorso-apicale des tibias postérieurs faiblement rembrunie. Antennes brun foncé, les articles V à VIII rouges.

Long. : 9 à 11 mm; larg. : 2 à 2 mm $\frac{1}{2}$.

Décrit par moi sur des individus de l'Inde : Barway. — Pusa (British Museum).

m. nigroampliata nov.

Comme la forme typique, mais la couleur brun foncé a envahi tous les deux tiers postérieurs de l'élytre et s'avance le long du bord latéral presque jusqu'au calus huméral, les antennes parfois entièrement noires.

Type. — Un ♂ de l'Inde : Baroda au British Museum.

36. *Nupserha sericea* BREUNING.

Nupserha sericea BREUNING, 1955, Bull. Soc. ent. Fr., LX, p. 75.

Allongé. Antennes fines, un peu plus longues que le corps; le troisième article aussi long que le quatrième, sensiblement plus long que le scape. Lobes inférieurs des yeux plus de moitié plus longs que les joues (♀). Front deux fois plus large qu'un de ces lobes (♀). Ponctuation de la tête et du pronotum dense et fine. Pronotum transverse, à peine arrondi sur les côtés. Ecusson semicirculaire. Élytres très allongés, parallèles, rétrécis dans la partie apicale, tronqués au sommet (l'angle marginal proéminent, épineux), densément et grossièrement ponctués, les points sérialelement disposés, obsolètes dans la partie apicale. Chaque élytre présente une fine crête humérale faiblement accusée s'effaçant bien avant l'apex.

Rouge, revêtu d'une pubescence jaunâtre. Le front dans sa partie médiane, les joues, les tempes, le pronotum en dehors d'une assez large bande longitudinale, le prosternum, le métasternum, les mesépisternes et les métépisternes en partie, les trois premiers segments abdominaux et le cinquième segment, sauf sur ses parties latérales : noirs et couverts d'une pubescence soyeuse grise. Sur chaque élytre sont rembrunis le tiers latéral, la strie suturale et la partie apicale. Tibias postérieurs rembrunis apicalement. Antennes brun foncé, les articles III à VIII sauf à l'extrémité apicale et la partie basilaire des articles IX et X : rouges.

Long. : 9 mm; larg. : 2 mm.

Type. — Une ♀ de l'Inde : North Kanara au Muséum de Paris.

C'est une forme de passage entre les genres *Nupserha* THOMS. et *Phytoecia* MULS.

37. *Nupserha bicolor* THOMSON.

Stibara bicolor THOMSON, 1857. Ent., I, p. 147.

Biologie : DUTT, 1952, Nature, CLXX, p. 287 ff.

Allongé. Antennes fines, d'un quart plus longues que le corps (♂) ou un peu plus longues (♀); le troisième article sensiblement moins long que le quatrième, sensiblement plus long que le scape. Lobes inférieurs des yeux deux fois plus longs que les joues (♂) ou un peu plus longs (♀). Front convexe, de moitié plus large qu'un de ces lobes (♂) ou plus de deux fois plus large (♀). Ponctuation de la tête et du pronotum très dense et très fine. Pronotum arrondi sur les côtés, étranglé avant la base et pourvu de deux dépressions transversales, une antérieure et une postérieure. Ecusson large et transverse, arrondi en arrière. Elytres allongés, faiblement rétrécis à partir des épaules, très faiblement échancrés au sommet (l'angle sutural distinct, l'angle marginal pointu et faiblement proéminent), densément et assez grossièrement ponctués, les points sériale-ment disposés et devenant très fins dans le tiers apical. Chaque élytre présente une crête humérale accusée s'effaçant un peu avant l'apex. Dernier segment abdominal du mâle pourvu d'une large dépression triangulaire apicale.

Jaune rougeâtre, couvert d'une fine pubescence jaune. Un peu plus de la moitié postérieure de chaque élytre est noir et couvert, sauf au bord latéral même, de pubescence brun foncé. Métasternum, métépisternes et l'abdomen, sauf au bord latéral des quatre premiers segments, brun foncé. Antennes brun foncé, le troisième article sauf à l'apex, les articles quatre à sept en étendue diminuante, jaune rougeâtre.

Long. : 7 - 10 mm; larg. : 1 mm $\frac{3}{4}$ - 2 mm $\frac{3}{4}$.

Décrit par THOMSON sur des individus de l'Inde. — Behar, Pusa, Dehra Dun, Coimbatore

m. *thomsoni* nov.

Comme la forme typique, mais les sterna et l'abdomen à l'exception de la moitié apicale du cinquième segment, jaune rougeâtre.

Type. — Une ♀ de l'Inde dans la collection LEPESME.

m. *postbrunnea* DUTT.

Nupserha bicolor THOMS. v. *postbrunnea* DUTT, 1952, Nature, CLXX, p. 287.

Comme la forme typique, mais la moitié postérieure de l'élytre couvert de pubescence brun rougeâtre qui tranche moins contre la pubescence

antérieure que chez la forme typique, les sterna et l'abdomen à l'exception de la moitié apicale du cinquième segment, jaune rougeâtre.

m. *parteatriventris* nov.

Comme la forme typique, mais les sterna entièrement jaune rougeâtre.

Type. — Un ♂ de l'Inde : Pusa dans la collection LEPESME.

m. *nigrata* BREUNING.

Nupserha bicolor THOMS. m. *nigrata* BREUNING, 1950, Ind. For. Rec., (2) VII, p. 263.

Comme la forme typique, mais les deux tiers postérieurs des élytres couverts de pubescence brun foncé.

m. *subnitida* nov.

Comme m. *nigrata* BREUN., mais les pattes intermédiaires et postérieures entièrement brun foncé.

Type. — Un ♂ de l'Inde : Coimbatore dans la collection LEPESME.

38. *Nupserha vexator* PASCOE.

Glenea vexator PASCOE, 1858, Trans. ent. Soc. Lond., (2) IV, p. 260.

Allongé. Antennes fines, un peu plus longues que le corps; le troisième article à peine plus long que le quatrième, un peu plus long que le scape. Lobes inférieurs des yeux cinq fois plus longs que les joues (♂) ou quatre fois plus longs (♀). Front beaucoup moins large qu'un de ces lobes (♂) ou de moitié plus large (♀). Tête très densément et très finement ponctuée. Pronotum fortement transverse, assez sensiblement arrondi sur les côtés, assez densément et finement ponctué, étranglé avant la base et pourvu de deux dépressions transversales, une antérieure et une postérieure. Écusson trapézoïdiforme. Elytres longs, faiblement rétrécis à partir des épaules, échancrés à l'apex (l'angle sutural pointu, l'angle marginal étiré en une épine assez longue), densément et grossièrement ponctués sur les deux tiers antérieurs, les points alignés. Sur chaque élytre une crête humérale complète fortement accusée.

Jaune rougeâtre, couvert d'une fine pubescence jaunâtre. Elytres rembrunis à l'apex. Mésosternum, métasternum et métépisternes noirs. Abdomen en grande partie rembruni. Pattes brun foncé, les fémurs antérieurs

sauf sur la face dorsale jaune rougeâtre. Antennes brun foncé, la moitié basilaire des articles cinq à neuf, rouge clair.

Long. : 7-9 mm $\frac{1}{2}$; larg. : 2-2 mm $\frac{1}{2}$.

Décrit par PASCOE sur des individus de l'Île de Ceylan.

m. *ceylonensis* nov.

Comme la forme typique, mais tout le quart apical de l'élytre brun foncé; l'abdomen entièrement ou presque entièrement brun foncé; les pattes en majeure partie rouges.

Type. — Un ♂ de l'Île de Ceylan au British Museum. — Paratypes à l'Institut royal des Sciences naturelles de Belgique.

m. *rufiventris* nov.

Comme m. *ceylonensis* BREUN., mais l'abdomen rouge, seulement le cinquième segment parfois en partie brun foncé, les pattes presque entièrement rouges.

Type. — Un ♂ de l'Île de Ceylan au British Museum.

39. *Nupserha antennata* GAHAN.

Nupserha antennata GAHAN, 1894, Ann. Mus. civ. Genova, XXXIV, p. 93.

Très allongé. Antennes fines, d'un tiers plus longues que le corps (♂) ou un peu plus longues (♀), le troisième article aussi long que le quatrième, sensiblement plus long que le scape. Les lobes inférieurs des yeux quatre fois plus longs que les joues (♂), ou de moitié plus longs (♀). Front aussi large qu'un de ces lobes (♂) ou plus de deux fois plus large (♀). Ponctuation de la tête et du pronotum très dense et extrêmement fine. Pronotum transverse, faiblement arrondi sur les côtés, étranglé avant la base, pourvu de deux dépressions transversales, une antérieure et une postérieure et de deux bosses disco-latérales circulaires, peu accusées. Ecusson trapézoïdiforme. Elytres très allongés, très faiblement rétrécis à partir des épaules, échancrés au sommet (l'angle sutural épineux, l'angle marginal étiré en un court lobe triangulaire obtus), densément et grossièrement ponctués, les points sérialelement disposés et effacés sur le quart apical. Chaque élytre présente une crête humérale bien accusée s'effaçant bien avant l'apex. Metasternum du mâle muni de deux très petites dents postérieures pointues.

Jaune rougeâtre, revêtu d'une fine pubescence jaune. Quart apical des élytres noir. Une assez grande tache circulaire noire au milieu de chaque

partie latérale du pronotum et une tache semblable sur les mesépimères. Métasternum, sauf au bord antérieur, métépisternes et deux taches transversales latérales sur chacun des deux premiers segments abdominaux : noirs et revêtus d'une fine pubescence jaunâtre. Moitié apicale du cinquième segment abdominal brun foncé. Face dorsale des fémurs intermédiaires et postérieurs noire. Tibias postérieurs et les premiers articles des tarsi bruns. Antennes noires, les articles à partir du quatrième ou du cinquième rouges sauf vers l'apex.

Long. : 8 mm $\frac{1}{2}$ à 11 mm; larg. : 2 mm $\frac{1}{4}$ à 3 mm.

Décrit par GAHAN sur des individus de Birmanie : Monts Carin, Cheba. — Bhamò.

40. *Nupserha madurensis* PIC.

Nupserha madurensis PIC, 1926, Mel. exot. ent., XLVII, p. 18.

Proche d'*antennata* GAH., mais un peu plus élancé. Pronotum moins étranglé avant la base et dépourvu de bosse discale. L'angle apical marginal des élytres étiré en un assez long lobe triangulaire, pointu. Métasternum avec deux taches latérales noires. Métépisternes partiellement noirs. Cinquième segment abdominal parfois jaune-rougeâtre. Fémurs intermédiaires jaune rougeâtre, les postérieurs noircis seulement à l'extrémité. Les autres caractères ornementaux sont concordants.

Long. : 7 à 10 mm, larg. : 1 mm $\frac{3}{4}$ à 2 mm $\frac{3}{4}$.

Décrit par PIC sur des individus de l'Inde : Madura. — Nilghiri Hills, Barway, Dehra Dun, Coorg, Anamalai Hills.

m. *flavofemorata* nov.

Comme la forme typique, mais les fémurs postérieurs entièrement jaune rougeâtre.

Type. — Une ♀ des Nilghiri Hills, leg. ANDREWES, au British Museum.

m. *reductemaculata* BREUNING.

Nupserha madurensis PIC m. *reductemaculata* BREUNING, 1950, Ind. For. Rec., (2) VII, p. 264.

Comme la forme typique ou la m. *flavemorata* BREUN., mais sans tache noire sur les parties latérales du pronotum.

m. *barwayensis* BREUNING.

Nupserha madurensis PIC m. *barwayensis* BREUNING, 1950, Bull. Inst. roy. Sc. nat. Belg., XXVI, n° 12, p. 17.

Comme m. *reductemaculata* BREUN., mais l'abdomen jaune rougeâtre, seule la moitié postérieure du cinquième segment parfois brune.

Inde : Barway, Malabar (Inst. roy. Sc. nat. de Belgique).

m. *flaviventris* BREUNING.

Nupserha madurensis PIC m. *flaviventris* BREUNING, 1950, Ind. For. Rec., (2) VII, p. 264.

Comme m. *barwayensis* BREUN., mais les métépisternes entièrement jaune rougeâtre.

m. *subtermaculata* BREUNING.

Nupserha madurensis PIC m. *subtermaculata* BREUNING, 1950, Ind. For. Rec., (2) VII, p. 264.

Comme m. *flaviventris* BREUN., mais le mésosternum sans taches latérales noires.

Inde : Malabar (Inst. roy. Sc. nat. de Belgique).

m. *nigroreducta* BREUNING.

Nupserha madurensis PIC m. *nigroreducta* BREUNING, 1950, Ind. For. Rec., (2) VII, p. 264.

Comme m. *subtermaculata* BREUN., mais le métasternum entièrement jaune rougeâtre.

Inde : Malabar (Inst. roy. Sc. nat. de Belgique).

m. *ampliata* BREUNING.

Nupserha madurensis PIC m. *ampliata* BREUNING, 1950, Ind. For. Rec., (2) VII, p. 264.

Comme m. *reductemaculata* BREUN., mais tout le tiers apical de l'élytre d'un brun assez foncé.

m. *nigrovittata* BREUNING.

Nupserha madurensis PIC m. *nigrovittata* BREUNING, 1954, Bull. Inst. roy. Sc. nat. Belg., XXX, n° 41, p. 22.

Comme m. *ampliata* BREUN., mais sur chaque élytre une bande longitudinale latérale noire débutant peu après l'épaule.

m. *flavescens* BREUNING.

Nupserha madurensis PIC m. *flavescens* BREUNING, 1950, Ind. For. Rec., (2) VII, p. 264.

Comme m. *barwayensis* BREUN., mais les élytres non rembrunis à l'apex.

41. *Nupserha flavitarsis* n. sp.

Très allongé. Antennes fines, un peu plus longues que le corps, le troisième article aussi long que le quatrième, un peu plus long que le scape. Lobes inférieurs des yeux trois fois plus longs que les joues (σ). Front moitié plus large qu'un de ces lobes (σ). Ponctuation de la tête et du pronotum très fine et extrêmement dense. Pronotum transverse, très faiblement arrondi sur les côtés, étranglé avant la base et pourvu de deux dépressions transversales, une antérieure et une postérieure. Ecusson semi-circulaire. Elytres très allongés, parallèles, profondément échancrés au sommet (l'angle sutural étiré en un lobe pointu, l'angle marginal en une longue épine), densément et grossièrement ponctués, les points sériale-ment disposés et devenant de plus en plus fins vers l'apex, obsolètes dans la partie apicale. Chaque élytre présente une crête humérale tran- chante complète et deux crêtes discales, l'externe étant bien accusée, l'in- terne à peine indiquée.

Jaune, revêtu d'une fine pubescence jaune. Le cinquième apical des élytres, le cinquième segment abdominal et les antennes : noirs et cou- verts d'une pubescence brun noir.

Long. : 11 mm; larg. : 3 mm.

Type. — Un σ de l'Inde : Mysore au Muséum de Paris. Madras, Anamalai Hills (Musée de Dehra Dun).

42. *Nupserha ustulata* ERICHSON.

Saperda ustulata ERICHSON, 1834, Nov. Act. Ac. Leop., XVI, Suppl., I, p. 270.

Nupserha cosmopolita THOMPSON, 1857, Arch. Ent., I, p. 146.

Nupserha ustulata PASCOE, 1867, Trans. ent. Soc. Lond., (3) III, p. 414.

Nupserha grandis PIC, 1939, Mel. exot. ent., LXXI, p. 17.

Allongé. Antennes un peu plus longues que le corps (σ) ou aussi longues (φ); le troisième article un peu plus long que le quatrième, sen- siblement plus long que le scape. Lobes inférieurs des yeux quatre fois plus longs que les joues (σ) ou plus de deux fois plus longs (φ). Front sensiblement moins large qu'un de ces lobes (σ) ou de deux tiers plus large (φ). Ponctuation de la tête et du pronotum très dense et très fine. Pronotum transverse, faiblement arrondi sur les côtés, étranglé avant la base, pourvu de deux dépressions transversales, une antérieure et une postérieure, et de quatre bosses discales circulaires, très faiblement accu- sées. Ecusson triangulaire. Elytres très allongés, très légèrement rétrécis à partir des épaules, échancrés au sommet (l'angle sutural étiré en une très petite épine, l'angle marginal en un long lobe triangulaire pointu), densément et grossièrement ponctués, les points sériale-ment disposés,

effacés à peu près dans le tiers apical. Chaque élytre présente une crête humérale tranchante complète et deux crêtes discales, l'externe faiblement accusée et obtuse, l'interne à peine indiquée.

Jaune rougeâtre, revêtu d'une fine pubescence jaune. Le cinquième apical des élytres, le cinquième segment abdominal, sauf à son bord antérieur, les tibias postérieurs sauf souvent basalement, les tarsi et les antennes : noirs et couverts d'une fine pubescence brun foncé.

Long. : 10 à 15 mm $\frac{1}{2}$; larg. : 2 mm $\frac{1}{4}$ à 3 mm $\frac{1}{2}$.

Décrit par ERICHSON sur des individus des Philippines : Ile Luzon. — Ile Basilan (Musée de Berlin). *Cosmopolita* THOMS. et *grandis* PIC sont des synonymes. La localité Silhet que THOMSON mentionne se rapporte à d'autres espèces.

m. seminigra nov.

Comme la forme typique, mais toute la moitié postérieure de l'élytre noir et couvert de pubescence brun foncé; les segments abdominaux trois et quatre rembrunis en majeure partie.

Type. — Un ♂ de l'Ile Luzon : BENGUET dans la collection LEPESME.

ssp. mindanaonis nov.

Comme la forme typique, mais le cinquième segment abdominal entièrement jaune rougeâtre, le quatrième article des tarsi ou aussi le troisième, rouges.

Type. — Un ♂ de l'Ile Mindanao dans la collection LEPESME. — C'est une race constante.

ssp. boholensis nov.

Comme la forme typique, mais le cinquième segment abdominal seulement faiblement rembruni dans la moitié apicale, le quatrième article des tarsi ou aussi le troisième article, rouges.

Type. — Un ♂ de l'Ile Bohol dans la collection LEPESME. — Plusieurs Paratypes, idem.

ssp. palawanensis nov.

Comme la forme typique, mais l'angle apical marginal de l'élytre en un lobe plus long et plus étroit.

Type. — Un ♂ des Iles Palawan, I-1898, leg. FRUHSTORFER au Musée zoologique de la HUMBOLDT Université de Berlin. — Paratypes dans la collection LEPESME et à l'Institut royal des Sciences naturelles de Belgique.

ssp. *borneensis* nov.

Comme la forme typique, mais le pronotum moins étranglé avant la base, les élytres plus densément ponctués dans la moitié antérieure, l'angle apical marginal étiré en un lobe plus court.

Type. — Une ♀ de Bornéo septentrional dans la collection LEPESME.

43. *Nupserha rotundicollis* BREUNING.

Nupserha rotundicollis BREUNING, 1950, Ind. For. Rec., (2) VII, p. 263.

Proche d'*ustulata* ER., mais le pronotum pourvu de deux bosses obtuses latérales, son bord latéral paraissant ainsi beaucoup plus fortement arrondi et les élytres plus faiblement échancrés au sommet (l'angle marginal formant un lobe triangulaire plus court).

Décrit par moi sur des individus de l'Inde : Assam, Shillong. — Sikkim : Darjeeling, Bootan.

44. *Nupserha laticollis* n.sp.

Très allongé. Antennes fines, aussi longues que le corps, le troisième article un peu plus long que le quatrième, beaucoup plus long que le scape. Lobes inférieurs des yeux sensiblement plus longs que les joues (♀). Front presque deux fois plus large qu'un de ces lobes (♀). Tête et pronotum à peine ponctués. Occiput bombé. Pronotum plus de deux fois plus large que long, fortement arrondi sur les côtés, fortement étranglé avant la base, pourvu de deux profondes dépressions transversales, une antérieure et une postérieure. Ecusson quadrangulaire. Elytres très longs, parallèles, peu densément et finement ponctués et étirés, chacun, en une petite épine apicale médiane. Sur chaque élytre une crête humérale bien développée et deux fines crêtes discales, l'externe bien accusée, l'interne faiblement raccourcie.

Jaune rougeâtre, couvert de pubescence jaunâtre. Tempes, parties latérales du pronotum, dessous, pattes et antennes noirs, les fémurs antérieurs et les tibias antérieurs rouges.

Long. : 12 mm; larg. : 2 mm $\frac{1}{2}$.

Type. — Une ♀ d'Assam : Naga Hills, VIII-1889, leg. W. DOHERTY à l'Institut royal des Sciences naturelles de Belgique.

45. *Nupserha malabarensis* PIC.

Nupserha malabarensis PIC, 1939, Mél. exoz. ent., LXXI, p. 17.

Allongé. Antennes fines, d'un quart plus longues que le corps (♂) ou un peu plus longues (♀); le troisième article aussi long que le quatrième,

un peu plus long que le scape. Lobes inférieurs des yeux plus de deux fois plus longs que les joues. Front deux fois plus large que l'un des lobes. Ponctuation de la tête et du pronotum très dense et très fine, moins densément sur le front. Pronotum transverse, très faiblement arrondi sur les côtés, légèrement étranglé avant la base et pourvu de deux faibles dépressions transversales, une antérieure et une postérieure. Ecusson semicirculaire. Elytres très allongés, échancrés au sommet (l'angle sutural distinct, l'angle marginal étiré en un lobe triangulaire pointu), peu densément et assez grossièrement ponctués, les points sérialelement disposés, effacés sur le tiers apical. Chaque élytre présente une crête humérale tranchante, presque complète.

Jaune rougeâtre, revêtu d'une fine pubescence jaunâtre. Elytres brun noir et couverts d'une fine pubescence brune à l'exception d'une assez grande tache triangulaire humérale. Métasternum avec deux taches longitudinales latérales noirâtres. Le dernier segment abdominal, sauf à la base, les tibias postérieurs, le tiers apical des tibias intermédiaires et tous les tarsi, rembrunis. La moitié basilaire du scape, le deuxième article et l'extrémité apicale des articles suivants, brun foncé.

Long. : 7 à 9 mm $\frac{1}{2}$; larg. : 1 mm $\frac{2}{3}$ à 2 mm $\frac{1}{2}$.

Décrit par PIC sur des individus de l'Inde : Côte de Malabar. — Mahé, Solon, Chota Naghpur, Dehra Dun, Nilghiri Hills.

m. partenigrescens BREUNING.

Nupserha malabarensis PIC m. *partenigrescens* BREUNING, 1950, Ind. For. Rec., (2) VII, p. 263.

Comme la forme typique, mais avec une grande tache médiane noirâtre sur chacun des segments abdominaux deux et trois et parfois aussi avec une tache semblable sur le premier segment.

m. nilghirica BREUNING.

Nupserha malabarensis PIC m. *nilghirica* BREUNING, 1954, Bull. Inst. roy. Sc. nat. Belg., XXX, n° 41, p. 22.

Comme la forme typique, mais les parties latérales du mésosternum, les mésépisternes et les trois premiers articles antennaires brun foncé.

m. bilatamaculata nov.

Comme m. *partenigrescens* BREUN., mais en plus une grande tache noire sur les parties latérales du pronotum.

Type. — Un ♂ de l'Inde : Nilghiri Hills dans la collection LEPESME.

m. *apicefemoralis* BREUNING.

Nupserha malabarensis PIC m. *apicefemoralis* BREUNING, 1956, Ent. Arb. Mus. Frey, VII, p. 201.

Comme la forme typique, mais le mésosternum, le métasternum, les métépisternes en majeure partie, les quatre premiers segments abdominaux sauf les parties latérales, le quart apical des fémurs intermédiaires et des fémurs postérieurs, tous les tibias ainsi que les quatre premiers articles et les trois derniers articles des antennes, brun noir.

m. *simbaensis* nov.

Comme m. *bilatamaculata* BREUN., mais le mésosternum orné de deux taches circulaires latérales noires; la majeure partie des métépisternes, le quart apical des fémurs et tout le scape, noirs.

Type. — Une ♀ de l'Inde : Simba au Muséum de Paris.

46. *Nupserha nitidior* PIC.

Nupserha malabarensis PIC v. *nitidior* PIC, 1939, Mél. exot. ent., LXXI, p. 17.

Allongé. Antennes fines, d'un quart plus longues que le corps (♂) ou un peu plus longues (♀); le troisième article sensiblement moins long que le quatrième, un peu plus long que le scape. Lobes inférieurs des yeux moitié plus longs que les joues. Front deux fois plus large qu'un de ces lobes. Ponctuation de la tête et du pronotum éparses et extrêmement fines. Pronotum transverse, distinctement arrondi sur les côtés, étranglé avant la base et pourvu de dépressions transversales, une antérieure et une postérieure. Écusson quadrangulaire. Elytres allongés, échancrés au sommet (l'angle sutural étiré en une très petite épine, l'angle marginal en un très court lobe triangulaire), densément et grossièrement ponctués, les points sérialement disposés, effacés sur le tiers apical. Chaque élytre présente une crête humérale tranchante, presque complète.

Rouge, revêtu d'une très fine pubescence soyeuse jaunâtre. Elytres, sauf dans le sixième ou dans le septième basilaire, brun noir et revêtus d'une fine pubescence brun foncé. Le dessous du corps noir à l'exception d'une partie du prosternum. Les fémurs postérieurs, à peu près la moitié basilaire des fémurs intermédiaires, la région basilaire des fémurs antérieurs, les tibias intermédiaires et postérieurs et tous les tarses brun foncé. Antennes noires, les deux tiers basilaires du quatrième article, la moitié basilaire du cinquième, le quart basilaire du sixième et la région basilaire des articles VII et VIII, jaune rougeâtre.

Long. : 6 à 7 mm; larg. : 1 mm $\frac{2}{3}$ à 2 mm.

Décrit par PIC sur des individus de l'Inde : Côte de Malabar. — Mahé, Coorg, Travancore.

m. *atripennis* BREUNING.

Nupserha nitidior PIC m. *atripennis* BREUNING, 1950, Ind. For. Rec., (2) VII, p. 263.

Comme la forme typique, mais les élytres entièrement brun noir.

m. *atroreductipennis* BREUNING.

Nupserha nitidior PIC m. *atroreductipennis* BREUNING, 1955, Bull. Soc. ent. Fr., LX, p. 75.

Comme la forme typique, mais sur les élytres seuls les deux tiers postérieurs brun noir, tout le tiers basilaire rouge.

47. *Nupserha subabbreviata* PIC.

Oberea subabbreviata PIC, 1916, Longic., X/1, p. 16.

Oberea subabbreviata GRESSITT, 1942, Lingn. Nat. Hist. Surv. Mus., Spec. Publ., n° 8, p. 35; 1948, Lingn. Sc. Journ., XXII, pp. 56, 64; 1951, Longicornia, II, p. 582.

Très allongé. Antennes fines, d'un quart plus longues que le corps; le troisième article aussi long que le quatrième, beaucoup plus long que le scape. Lobes inférieurs des yeux quatre fois plus longs que les joues (σ). Front aussi large qu'un de ces lobes (σ). Ponctuation de la tête et du pronotum très dense et très fine, extrêmement dense sur l'occiput. Pronotum transverse, faiblement arrondi sur les côtés, étranglé avant la base et pourvu de deux profondes dépressions transversales, une antérieure et une postérieure. Ecusson semicirculaire. Elytres très allongés, échancrés au sommet (l'angle sutural distinct, l'angle marginal étiré en un court lobe triangulaire pointu), très densément et finement ponctués, les points subsérialment disposés et devenant encore plus fins vers l'apex. Chaque élytre présente une fine crête bien développée et presque complète.

Jaune rougeâtre, revêtu d'une fine pubescence jaunâtre. Disque élytral, sauf sur le quart apical, brun rougeâtre foncé. Le front en partie, la moitié inférieure des parties latérales du pronotum, tout le dessous du corps et les pattes brun foncé; la partie apicale des fémurs intermédiaires et postérieurs et la face inférieure des tibias intermédiaires rouge clair. Les trois premiers articles antennaires et les deux derniers articles brun foncé, les articles IV à IX rouge foncé.

Long. : 11 mm; larg. : 2 mm $\frac{1}{2}$.

Décrit par PIC sur un individu de Chine : Province de Yunnan.

48. *Nupserha brevior* PIC.

Oberea brevior PIC, 1908, Longic., VII/1, p. 10.

Oberea brevior GRESSITT, 1942, Lingn. Nat. Hist. Surv. Mus., Spec. Publ., n° 8, p. 35; 1948, Lingn. Sc. Journ., XII, pp. 56, 58; 1951, Longicornia, II, p. 581.

Proche de *subabbreviata* PIC, mais un peu moins allongé, les lobes inférieurs des yeux trois fois plus longs que les joues (σ), le front de moitié plus large qu'un de ces lobes (σ), l'occiput moins densément ponctué et les élytres un peu moins longs. Le front est entièrement jaune rougeâtre, l'élytre entièrement brun foncé à l'exception de la partie circumscutellaire, de l'extrême base, de l'épaule et des épipleures. Pattes brun foncé à l'exception de la face inférieure des fémurs antérieurs et des tibias antérieurs. Antennes noires.

Long. : 9 mm $\frac{1}{2}$; larg. : 2 mm $\frac{1}{4}$.

Décrit par PIC sur un individu de Chine : Province de Yunnan.

49. *Nupserha multimaculata* PIC.

Nupserha multimaculata PIC, 1939, Mel. exot. ent., LXXI, p. 16.

Très allongé. Antennes fines, de la longueur du corps; le troisième article sensiblement plus long que le quatrième, beaucoup plus long que le scape. Lobes inférieurs des yeux sensiblement plus longs que les joues (φ). Front de moitié plus large qu'un de ces lobes (φ). Ponctuation de la tête et du pronotum très fine et extrêmement dense. Pronotum transverse, fortement arrondi sur les côtés, étranglé avant la base, pourvu de deux dépressions transversales, une antérieure et une postérieure et de deux bosses disco-latérales peu accusées. Ecusson trapézoïdiforme. Elytres très allongés, échancrés au sommet (l'angle sutural pointu, l'angle marginal étiré en un lobe triangulaire pointu), densément et assez finement ponctué, les points subsérielement disposés et devenant encore plus fins vers l'apex. Chaque élytre présente une crête humérale indiquée. La suture même et la marge externe sont également convexes.

Jaune rougeâtre, revêtu de pubescence jaunâtre. Une petite tache postérieure noire sur le vertex. Trois taches semblables situées le long de la ligne médiane du pronotum, une antérieure, une prémédiane et une basilaire, l'écusson, les parties latérales du pronotum, tout le dessous du corps à l'exception d'une partie du prosternum, les pattes et les antennes : noirs.

Long. : 16 mm; larg. : 3 mm $\frac{3}{4}$.

Décrit par PIC sur un individu de Laos : Xien-kouang.

50. *Nupserha quadrioculata* THUNBERG.

Saperda quadrioculata THUNBERG, 1787, Mus. Nat. Upsala, IV, p. 57.

Saperda costata WIEDEMAN, 1823, Zool. Magaz., II/1, p. 112.

Stibara carinata THOMSON, 1857, Arch. Ent., I, p. 146.

Très allongé. Antennes assez fortes, assez longues que le corps (♂) ou sensiblement moins longues (♀); le troisième article aussi long que le quatrième ou que le scape. Lobes inférieurs des yeux un peu plus longs que les joues (♂) ou un peu moins longs (♀). Front de moitié plus large qu'un de ces lobes (♂) ou deux fois plus large (♀), à ponctuation très dense et très fine, le reste de la tête et le pronotum éparsément et très finement ponctués. Pronotum fortement transverse, assez fortement arrondi sur les côtés, fortement étranglé avant la base, pourvu de deux dépressions transversales, une antérieure et une postérieure et de deux bosses circulaires latéro-discales. Ecusson semicirculaire. Elytres très allongés, sensiblement plus larges à la base que le pronotum dans sa plus grande largeur, très légèrement rétrécis à partir des épaules, échancrés au sommet (l'angle sutural distinct, l'angle marginal étiré en une petite épine), densément et grossièrement ponctués, les points sérialement disposés et devenant très fins dans la partie apicale. Chaque élytre présente une crête humérale tranchante complète et deux discales bien développées; la suture même et la marge externe également convexes.

Jaune rougeâtre, revêtu d'une fine pubescence jaunâtre. Une assez grande tache brun foncé au milieu du front. Une tache noirâtre au bord inférieur de chaque partie latérale du pronotum élargie souvent en une bande longitudinale qui se prolonge en avant jusqu'au bord postérieur de l'œil. Disque du pronotum orné de quatre taches circulaires brun foncé, assez grandes, deux de chaque côté : deux antérieures et deux post-médianes. L'extrémité apicale des mandibules, le dessous du corps, sauf une partie du prosternum, et les pattes, sauf la face inférieure des fémurs antérieurs, noirs et couverts d'une fine pubescence soyeuse grise. Antennes noires à fine pubescence brun foncé. Front et tempes parfois sans dessins noirs.

Long. : 10 à 14 mm; larg. : 2 mm $\frac{3}{4}$ à 3 mm $\frac{1}{2}$.

Décrit par THUNBERG sur des individus sans indication de provenance. — Tonkin, Cochinchine, Birmanie, Java, Chine : Ile Hainan. Laos (Inst. roy. Sc. nat. de Belgique).

Saperda costata WIED. et *Stibara carinata* THOMS. sont des synonymes.

m. *notaticeps* PIC.

Nupserha notaticeps PIC, 1926, Mel. exot. ent., XLVII, p. 17.

Comme la forme typique, mais le pronotum sans taches discales post-médianes brun foncé. — Tonkin : Bao-Lac (Inst. roy. des Sc. nat. de Belgique).

m. *corrugata* GRESSITT.

Nupserha corrugata GRESSITT, 1940, Philipp. Journ. Sc., LXXII, p. 211, pl. VI, fig. 6; 1942, Lingn. Nat. Hist. Surv. Mus., Spec. Publ. n° 8, p. 36; Lingn. Sc. Journ., XXII, p. 59; 1951, Longicornia, II, p. 582.

Comme la forme typique, mais le pronotum sans taches discales foncées du tout.

51. *Nupserha oxyura* PASCOE.

Scythasis oxyura PASCOE, 1867, Trans. ent. Soc. Lond., (3) III, p. 416.

Nupserha sexmaculata PIC, 1928, Mém. exot. ent., LII, p. 21.

Très allongé. Antennes fines, un peu plus longues que le corps; le troisième article un peu plus long que le quatrième, sensiblement plus long que le scape. Lobes inférieurs des yeux deux fois plus longs que les joues (♂) ou sensiblement plus longs (♀). Front sensiblement moins large qu'un de ces lobes (♂) ou de moitié plus large (♀), très densément et très finement ponctué de même que les joues. Pronotum aussi long que large (♂) ou faiblement transverse (♀), très faiblement arrondi sur les côtés, fortement étranglé avant la base, pourvu de deux dépressions transversales, une antérieure et une postérieure. Écusson semi-circulaire. Elytres très allongés, sensiblement plus larges à la base que le pronotum, faiblement rétrécis à partir des épaules, échancrés au sommet (l'angle sutural étiré en une très petite épine, l'angle marginal en une très longue épine), densément et grossièrement ponctués, les points sérieusement disposés, effacés dans le tiers apical. Chaque élytre présente une crête humérale tranchante complète et une crête discale externe débutant bien après la base et s'effaçant bien avant l'apex; la suture même et la marge externe faiblement convexes. Dernier segment abdominal du mâle pourvu d'une petite dépression apicale.

Jaune rougeâtre, revêtu d'une fine pubescence jaunâtre. Deux taches latérales noires sur le métasternum et deux taches semblables sur le deuxième et sur le troisième segment abdominal. Fémurs postérieurs, sauf parfois basalement, tibias postérieurs et souvent les deux premiers articles des tarses postérieurs brun noir. Antennes noires à pubescence brun foncé.

Long. : 11 à 16 mm; larg. : 2 mm $\frac{1}{2}$ à 3 mm $\frac{1}{2}$.

Décrit par PASCOE sur des individus de Borneo : Sarawak. — Ils Banquey, Sumatra, Nias.

Sexmaculata PIC est un synonyme.

m. *oxyuroides* BREUNING.

Nupserha oxyura PASC. m. *oxyuroides* BREUNING, 1950, Ann. Mus. civ. Genova, LXIV, p. 196.

Comme la forme typique, mais l'abdomen entièrement jaune rougeâtre.

m. *elongatoides* BREUNING.

Nupserha oxyura PASC. m. *elongatoides* BREUNING, 1950, Ark. f. Zool., (2) I, n° 19, p. 273.

Nupserha elongata AURIVILLIUS, 1913, Ark. f. Zool., VIII/22, p. 33.

Comme la forme typique, mais sans taches noires sur le métasternum, les quatre premiers segments abdominaux sauf sur les parties latérales et le cinquième segment sauf au bord antérieur, noirs.

Cette forme fut décrite par AURIVILLIUS sous le nom d'*elongata*, nom que, étant préoccupé, j'ai changé en *elongatoides*.

m. *baramensis* HEYDEN.

Oberea baramensis HEYDEN, 1897, Abh. Senckenberg. Ges., XXIII, p. 579.

Comme m. *elongatoides* BREUN., mais le premier segment abdominal et le cinquième segment, jaune rougeâtre, les segments deux et trois brun foncé sur les parties latérales, le quatrième segment brun foncé dans la partie médiane.

m. *pallescens* AURIVILLIUS.

Nupserha elongata AURIV. v. *pallescens* AURIVILLIUS, 1913, Ark. f. Zool., VIII/22, p. 33.

Comme m. *elongatoides* BREUN., mais l'abdomen entièrement jaune rougeâtre.

m. *pallidiventris* nov.

Comme m. *pallescens* AURIV., mais le cinquième segment abdominal, sauf sur les parties latérales du bord antérieur noir.

Type. — Un ♂ de Borneo : Tandjong dans la collection LEPESME.

m. *postflavipes* BREUNING.

Nupserha oxyura PASC. m. *postflavipes* BREUNING, 1950, Ark. f. Zool., (2) I, n° 19, p. 273.

Comme m. *pallescens* AURIV., mais les fémurs postérieurs entièrement jaune rougeâtre.

52. *Nupserha punctigera* PASCOE.

Scythasis punctigera PASCOE, 1867, Trans. ent. Soc. Lond., (3) III, p. 415.

Proche d'*oxyura* PASC., mais les lobes inférieurs des yeux deux fois plus longs que les joues et les élytres ponctués un peu plus grossièrement. Les

élytres sont noirâtres le long de la suture et le long du bord latéral. Le métasternum et les segments abdominaux II à V noirs latéralement.

Décrit par PASCOE sur des individus de Borneo : Sarawak.

53. *Nupserha fumata* HEYDEN.

Oberea fumata HEYDEN, 1897, Abhandl. Senckenb. Ges., XXIII, p. 579.

Proche d'*oxyura* PASC., mais le troisième article antennaire sensiblement plus long que le quatrième, les lobes inférieurs des yeux un peu plus longs que les joues, le front un peu plus large qu'un de ces lobes et la coloration différente.

Jaune rougeâtre, revêtu d'une fine pubescence jaunâtre. Elytres brun foncé sauf basalement. Fémurs postérieurs et les deux tiers des tibias postérieurs, brun foncé. Antennes jaune rougeâtre, seuls les deux derniers articles à pubescence brun foncé.

Long. : 11 mm; larg. : 2 mm $\frac{1}{2}$.

Décrit par HEYDEN sur un individu de Borneo : Fleuve Baram.

54. *Nupserha melanoscelis* AURIVILLIUS.

Nupserha melanoscelis AURIVILLIUS, 1922, Ark. f. Zool., XIV/ 18, p. 30.

Allongé. Antennes fines, d'un quart plus longues que le corps (σ) ou un peu moins longues (φ), le troisième article aussi long que le quatrième, beaucoup plus long que le scape. Les lobes inférieurs des yeux quatre fois plus longs que les joues. Front sensiblement moins large qu'un de ces lobes (σ) ou un peu plus large (φ). Tête et pronotum densément et très finement ponctués. Pronotum transverse, faiblement arrondi sur les côtés, étranglé avant la base, pourvu de deux dépressions transversales, une antérieure et une postérieure. Ecusson semicirculaire. Elytres longs, échancrés à l'apex (l'angle sutural pointu, l'angle marginal étiré en un assez long lobe triangulaire pointu), densément et grossièrement ponctués sur les deux tiers antérieurs, les points alignés, très finement et irrégulièrement ponctués sur le tiers apical. Sur chaque élytre une crête humérale fortement accusée et deux fines crêtes longitudinales discales, dont l'interne est raccourcie. Le dernier segment abdominal du mâle pourvu d'une dépression triangulaire apicale.

Jaune rougeâtre, couvert d'une fine pubescence jaunâtre. Deux assez grandes tâches latérales noires sur le métasternum. Les segments abdominaux médians partiellement rembrunis. La partie apicale des fémurs, les tibias et les tarses et antennes, noirs.

Long. : 11 mm; larg. : 2 mm $\frac{1}{2}$.

Décrit par AURIVILLIUS sur un exemplaire des Philippines : Ile Mindanao, Kolambuagan.

m. *parterufoantennalis* nov.

Comme la forme typique, mais les segments abdominaux à peine rembrunis, les articles antennaires quatre et cinq, parfois aussi les articles trois, six et sept, rouges.

Type. — Un ♂ des Philippines dans la collection LEPESME.

55. *Nupserha nigrolateralis* BREUNING.

Nupserha nigrolateralis BREUNING, 1955, Bull. Soc. ent. Fr., LX, p. 75.

Très allongé. Antennes fines, un peu plus longues que le corps; le troisième article aussi long que le quatrième, beaucoup plus long que le scape. Lobes inférieurs des yeux plus de trois fois plus longs que les joues (♂) ou deux fois plus longs (♀). Front beaucoup moins large qu'un de ces lobes (♂) ou sensiblement plus large (♀). Ponctuation de la tête et du pronotum très dense et très fine. Pronotum transverse, sensiblement arrondi sur les côtés, fortement étranglé avant la base, pourvu de deux dépressions transversales, une antérieure et une postérieure et de deux bosses circulaires disco-latérales. Ecusson triangulaire. Élytres très allongés, un peu plus larges à la base que le pronotum dans sa plus grande largeur, très légèrement rétrécis à partir des épaules, échancrés au sommet (l'angle sutural étiré en une très petite épine, l'angle marginal en une longue et mince épine), densément et grossièrement ponctués, les points sérialement disposés, devenant très fins à partir du tiers apical. Chaque élytre présente une crête humérale tranchante complète et une fine crête discale externe bien accusée, débutant peu après la base et s'effaçant un peu avant l'apex. Dernier segment abdominal du mâle pourvu d'une grande fossette apicale.

Jaune rougeâtre, revêtu d'une fine pubescence jaunâtre. Le huitième apical de l'élytre est noir; en plus sur chaque élytre une étroite bande longitudinale latérale noire complète. Les tibias postérieurs, la partie dorso-apicale des tibias intermédiaires et antérieurs et tous les tarses : brun foncé. Antennes noires.

Long. : 12 à 14 mm; larg. : 2 mm $\frac{3}{4}$ à 3 mm $\frac{1}{2}$.

Décrit sur une ♀ du Tonkin : Hoabinh (Muséum de Paris).

ssp. *sericeosuturalis* nov.

Comme la forme typique, mais encore plus élancé, le pronotum presque aussi long que large, les élytres basalement un peu plus larges, plus fortement rétrécis en arrière. Tête et pronotum rouges au lieu de jaune rougeâtre, les élytres à peine noircis apicalement mais couverts en dehors

de la bande latérale foncée et de la partie basilaire circumscutellaire d'une assez dense pubescence dorée.

Type. — Un ♂ du Laos : Vien tian, VI-1920, dans la collection HEYROVSKY.

56. *Nupserha variabilis* GAHAN.

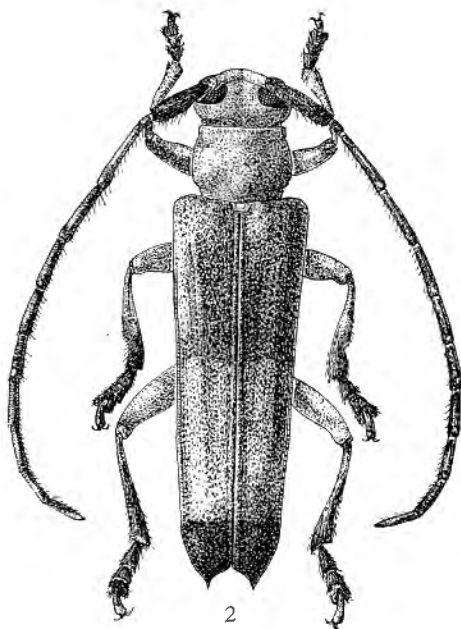
(Fig. 2.)

Nupserha variabilis GAHAN, 1894, Ann. Mus. civ. Genova, XXXIV, p. 92.

Stibara apicalis AURIVILLIUS, 1925, Ark. f. Zool., XVIII, A/9, p. 21.

Stibara apicalis PIC, 1925, Bull. Soc. ent. Fr., p. 188.

Allongé. Antennes fines, un peu plus longues que le corps (♂) ou un peu moins longues (♀); le troisième article un peu plus long que le quatrième ou que le scape. Lobes inférieurs des yeux trois fois plus longs que les joues (♂) ou plus de deux fois plus longs (♀). Front un peu plus large qu'un de ces lobes (♂) ou plus de moitié plus large (♀). Ponctuation de la tête et du pronotum dense et très fine. Pronotum forte-



ment transverse, assez fortement arrondi sur les côtés, étranglé avant la base et pourvu de deux faibles dépressions transversales, une antérieure et une postérieure. Ecusson quadrangulaire. Elytres allongés, sensiblement plus larges à la base que le pronotum dans sa plus grande largeur, légèrement rétrécie à partir des épaules, échancrés au sommet (l'angle sutural distinct, l'angle marginal étiré en un lobe triangulaire pointu), densément et assez grossièrement ponctués, les points sérialement disposés et devenant de plus en plus fins vers l'apex. Chaque élytre présente une crête humérale tranchante s'effaçant un peu avant l'apex et deux crêtes discales, dont l'externe est obtuse et l'interne à peine indiquée. Dernier segment abdominal du mâle pourvu d'une assez longue dépression médiane.

Jaune rougeâtre, revêtu d'une fine pubescence jaunâtre. Un peu plus ou un peu moins de la moitié antérieure de l'élytre, sauf l'extrême base et l'épipléure noirâtre et couvert d'une dense pubescence gris clair. Dixième apical de l'élytre noir. Moitié apicale des tibias postérieurs et tous les tarses brun foncé. Antennes noires et couvertes d'une fine pubescence brun foncé.

Long. : 13 à 16 mm; larg. : 3 à 5 mm.

Décrit par GAHAN sur des individus de Siam, Tenasserim et Burma. — Laos, Tonkin.

Apicalis AURIV. est un synonyme. Laokay (Inst. roy. des Sc. nat. de Belgique).

m. *latetestacea* PIC.

Stibara apicalis v. *latetestacea* PIC, 1942, Echange, LVIII, n° 490, p. 16.
Nupserha variabilis var. GAHAN, 1894, Ann. Mus. civ. Genova, XXXIV, p. 92.

Comme la forme typique, mais la couleur antérieure noirâtre de l'élytre réduite à une bande transversale postbasilaire peu large et floue.

Laos (Institut royal des Sciences naturelles de Belgique).

RÉSUMÉ.

L'auteur donne la révision des espèces asiatiques du genre *Nupserha* THOMSON (Coleoptera, Cerambycidae). Il décrit plusieurs espèces nouvelles pour la Science.

INDEX ALPHABETIQUE.

<i>ambigena</i> LAM.	39	<i>infantula</i> GNGLB.	23
<i>ampliata</i> BREUN.	46	<i>infrarufa</i> BREUN.	15
<i>andamanica</i> BREUN.	31	<i>infuscata</i> BREUN.	31
<i>annamana</i> BREUN.	22	<i>japonica</i> KRAATZ	14
<i>annamanensis</i> PIC	40	<i>latediscalis</i> BREUN.	34
<i>annulata</i> THOMS.	36	<i>laterifusca</i> BREUN.	30
<i>annulicornis</i> PIC	17	<i>latetestacea</i> PIC	60
<i>antennata</i> GAH.	44	<i>laticollis</i> BREUN.	49
<i>apicalis</i> AURIV.	59	<i>lemoulti</i> PIC	34
<i>apicefemorale</i> BREUN.	51	<i>lenita</i> PASC.	39
<i>apicetestacea</i> BREUN.	37	<i>lineatipes</i> PIC	21
<i>assamana</i> BREUN.	19	<i>longipennis</i> PIC	30
<i>assamensis</i> BREUN.	90	<i>maculithorax</i> BREUN.	15
<i>atriceps</i> BREUN.	29	<i>madurensis</i> PIC	45
<i>atipennis</i> BREUN.	52	<i>malabarensis</i> PIC	49
<i>atoreductipennis</i> BREUN.	52	<i>malaisei</i> BREUN.	14
<i>baramensis</i> HEYD.	56	<i>marginella</i> BAT.	14
<i>barwayensis</i> BREUN.	45	<i>melanoscelis</i> AURIV.	57
<i>basinigra</i> BREUN.	18	<i>mindanaonis</i> BREUN.	48
<i>batesi</i> GRESS.	17	<i>minor</i> PIC	28
<i>bicolor</i> THOMS.	42	<i>multimaculata</i> PIC	53
<i>bilatemaculata</i> BREUN.	50	<i>nigrata</i> BREUN.	43
<i>bilatevittata</i> BREUN.	40	<i>nigriceps</i> GAH.	27
<i>bimaculicollis</i> FUJIM.	16	<i>nigricollis</i> BREUN.	13
<i>binhensis</i> PIC	16	<i>nigricornis</i> FISH.	27
<i>bipartitipennis</i> PIC	22	<i>nigroampliata</i> BREUN.	41
<i>bisbinotata</i> PIC	23	<i>nigrohumeralis</i> PIC	38
<i>bisbinotaticollis</i> PIC	18	<i>nigrolateralis</i> BREUN.	58
<i>boholensis</i> BREUN.	48	<i>nigromaculata</i> PIC	39
<i>borneensis</i> BREUN.	49	<i>nigroreducta</i> BREUN.	46
<i>brevelineata</i> PIC	34	<i>nigrovittata</i> BREUN.	46
<i>brevior</i> PIC	53	<i>nilghirica</i> BREUN.	50
<i>carinata</i> THOMS.	54	<i>nitidior</i> PIC	51
<i>celebiana</i> BREUN.	22	<i>notaticeps</i> PIC	54
<i>ceylonensis</i> BREUN.	44	<i>oxyura</i> PASC.	55
<i>ceylonica</i> GARDN.	32	<i>oxyroides</i> BREUN.	55
<i>chinensis</i> BREUN.	29	<i>palawanensis</i> BREUN.	48
<i>clypealis</i> FAIRM.	18	<i>pallescens</i> AURIV.	56
<i>corrugata</i> GRESS.	55	<i>pallidiventris</i> BREUN.	56
<i>cosmopolita</i> THOMS.	47	<i>parteatriventris</i> BREUN.	43
<i>costata</i> WIED.	54	<i>partefuscifrons</i> BREUN.	33
<i>dubia</i> GAH.	39	<i>partenigrescens</i> BREUN.	50
<i>elongata</i> AURIV.	56	<i>parterufoantennalis</i> BREUN.	58
<i>elongatoides</i> BREUN.	56	<i>postbrunnea</i> DUTT	42
<i>flavescens</i> BREUN.	46	<i>postflavipes</i> BREUN.	56
<i>flavipennis</i> BREUN.	32	<i>producta</i> SCHWARZ.	21
<i>flavitaris</i> BREUN.	47	<i>pseudifantula</i> BREUN.	25
<i>flaviventris</i> BREUN.	46	<i>pseudomarginella</i> BREUN.	34
<i>flavoabdominalis</i> BREUN.	25	<i>pseudoventralis</i> BREUN.	34
<i>flavoantennalis</i> BREUN.	25	<i>puncticollis</i> BREUN.	38
<i>flavoapicalis</i> BREUN.	13	<i>punctigera</i> PASC.	56
<i>flavofemorata</i> BREUN.	45	<i>quadrioculata</i> THUNB.	54
<i>formosana</i> BREUN.	18	<i>reductemaculata</i> BREUN.	45
<i>fricator</i> DALM.	20	<i>rotundicollis</i> BREUN.	49
<i>fumata</i> HEYD.	57	<i>rufiscapus</i> BREUN.	15
<i>fuscoapicalis</i> BREUN.	28	<i>rufiventris</i> BREUN.	44
<i>grandis</i> PIC	47	<i>rufoantennata</i> BREUN.	17
<i>haddeni</i> GRESS.	22	<i>rufofemorale</i> BREUN.	37
<i>ichinosei</i> FUJIM.	16	<i>rufonotaticeps</i> PIC	19
<i>igai</i> HAY.	16	<i>rufopicea</i> SCHWARZ.	22

<i>seminigra</i> BREUN.	48	<i>sumatrana</i> BREUN.	28
<i>sericans</i> BAT.	16	<i>swensoni</i> HEYR.	24
<i>sericea</i> BREUN.	41	<i>szetschuana</i> BREUN.	24
<i>sericeosuturalis</i> BREUN.	58	<i>szetschuanica</i> BREUN.	35
<i>sexmaculata</i> PIC	55	<i>taliana</i> PIC	33
<i>siamensis</i> BREUN.	40	<i>tatsienlui</i> BREUN.	25
<i>sikkimensis</i> BREUN.	40	<i>testaceipes</i> PIC	17
<i>simbaensis</i> BREUN.	51	<i>thibetana</i> BREUN.	26
<i>spinifera</i> GRESS.	28	<i>thienmushana</i> BREUN.	25
<i>subabbreviata</i> PIC	52	<i>thomsoni</i> BREUN.	42
<i>subannulicornis</i> PIC	37	<i>ustulata</i> ER.	47
<i>sublenita</i> BREUN.	40	<i>variabilis</i> GAH.	59
<i>subnitida</i> BREUN.	43	<i>ventralis</i> GAH.	34
<i>subtermaculata</i> BREUN.	46	<i>vexator</i> PASC.	43
<i>subternigra</i> BREUN.	35	<i>yunnana</i> BREUN.	36
<i>subternigrescens</i> BREUN.	29	<i>yunnanensis</i> BREUN.	19
<i>subvelutina</i> GRESS.	24		

