

Institut royal des Sciences
naturelles de Belgique

Koninklijk Belgisch Instituut
voor Natuurwetenschappen

BULLETIN

MEDEDELINGEN

Tome XXXV, n° 46

Deel XXXV, n° 46

Bruxelles, décembre 1959.

Brussel, december 1959.

NOUVELLE CONTRIBUTION A L'ETUDE
DES HEMIPEPSIS DE JAVA
(HYMENOPTERA POMPILIDAE, PEPSINAE),

par Raymond WAHIS (Embourg).

J. VAN DER VECHT et J. WILCKE ont publié, en 1953, une excellente révision des espèces javanaises du genre *Hemipepsis* DAHLBOM.

Dans cette mise au point, la seule permettant actuellement l'identification précise d'espèces indo-orientales du genre, ils décrivent 8 espèces et 2 sous-espèces nouvelles, doublant ainsi le nombre des espèces recensées dans l'île.

Deux lots importants d'*Hemipepsis* javanaises nous furent récemment soumis pour identification. Le premier, comprenant plusieurs centaines de spécimens, récoltés à Sukabumi, West Preanger et acquis par l'Institut royal des Sciences naturelles, le second, d'une cinquantaine d'individus capturés par M. le Dr. A. M. R. WEGNER lors d'une expédition à Ujung Kulong (extrémité ouest de l'île) et propriété du Musée Zoologique de Bogor, Indonésie.

Enfin, un certain nombre d'autres spécimens, y compris des types et paratypes, furent mis à notre disposition par :

M^{11e} S. KELNER PILLAULT (Muséum national d'Histoire naturelle Paris, en abrégé dans le texte : M. H. N. P.)

et MM. les Dr. M. BROWN (Museum of Comparative Zoology at Harvard College, Cambridge - M. C. Z. C.);

H. DIETRICH (Cornell University, Ithaca - C. U.);

CH. FERRIÈRES (Muséum d'Histoire naturelle, Genève - M. H. N. G.);

M. FISCHER (Naturhistorisches Museum, Wien - N. M. W.);

J. O. HUSING (Zoologisches Institut Universität, Halle - Z.I.H.);

E. KJELLANDER (Naturhistoriska Riksmuseum, Stockholm - N. R. S.);

K. V. KROMBEIN (United States National Museum, Washington - U. S. N. M.);

J. KRUSEMAN (Zoologisch Museum, Amsterdam - Z. M. A.);

FR. KÜHLHORN (Zoologische Sammlung des Bayerischen Staates, München - Z. S. M.);

L. MOCZAR (Magyar Nemzeti Museum, Budapest - M. N. M.);

B. PETERSEN (Universitetets Zoologiske Museum, Copenhague - Z. M. C.);

H. TOWNES (collection personnelle - Raleigh-North Carolina);

J. VAN DER VECHT (Rijksmuseum van Natuurlijke Historie, Leiden - R. N. H. L.);

I. H. YARROW (British Museum, Natural History, London - B. M. N. H.).

Il nous est particulièrement agréable de remercier ces collègues pour leur collaboration.

Le présent travail apporte les résultats de l'étude de ces matériaux.

1. *Hemipepsis avicula* SAUSSURE (1867).

! *Mygnumia aviculus* SAUSSURE, H. de, 1867, p. 65, pl. 2, fig. 28 (♀, Java)
Type au Muséum d'Histoire naturelle, Genève.

! *Cryptochilus (Mygnumia) aviculus* SCHULZ, W. A., 1911, p. 102 (♀, Java, Indes Orientales).

Java. — 1 ♀ type (M. H. N. G.); Sukabumi, West Preanger : 8 ♀ ♀, 29 ♂ ♂ (I. R. S. N. B., U. S. N. M. et coll. WAHIS), 1 ♀, 1 ♂, XII-1926 (I. R. S. N. B.); West-Java, Tjidaon, Ujung Kulon : 2 ♀ ♀, 2 ♂ ♂, 21-XI-1958; 2 ♀ ♀, 1 ♂, 22-XI-1958; 1 ♂, 23-XI-1958 (A. M. R. WEGNER - M. Z. B. et coll. WAHIS); Djampang Tengah, G. Tjisoeroe : 1 ♂,

I-1933 (M. WALSH - M. Z. B.); Buitenzorg : 1 ♂, 1907 (coll. MORIN - Z. S. M.).

Indes Orientales. — 1 ♀, 6-I-1894 (A. NAVILLE - M. H. N. G.).

2. *Hemipepsis anthracina* SMITH (1855).

Java. — 2 ♀ ♀, 1 ♂ (I. R. S. N. B.); 1 ♂ (M. H. N. G.).

3. *Hemipepsis speculifer speculifer* LEPELETIER (1845).

! *Cryptochilus (Mygnumia) speculifer* SCHULZ, W. A., 1911, p. 102 (♂, Amboina, ♀ ♀, sans localisation).

Java. — 1 ♀ (M. H. N. G.); 1 ♀, 1 ♂ (coll. BALLION - I. R. S. N. B.); 1 ♂ (coll. WESMAEL - I. R. S. N. B.); 1 ♂ (H. J. KLAABEN - Z. M. A.); 1 ♂, 1920 (BIK don - Z. M. A.); 1 ♂ (WIHM - N. M. W.); 1 ♀, 1893 (Weltreise Erz. Franz Ferd. - N. M. W.); 1 ♀ (AURIVILLIUS - N. R. S.); 2 ♀ ♀, 2 ♂ ♂ (TISOLAK - M. N. M.); Sukabumi, West Preanger : 19 ♀ ♀, 25 ♂ ♂ (I. R. S. N. B., U. S. N. M. et coll. WAHIS); 1 ♀, XII-1926 (I. R. S. N. B.); West-Java, Tjidaon, Udjung Kulon : 1 ♂, 19-XI-1958; 5 ♂ ♂, 21-XI-1958; 1 ♂, 2 ♀ ♀, 21-XI-1958; 2 ♂ ♂, 23-XI-1958; 1 ♂, 6-XII-1958 (A. M. R. WEGNER - M. Z. B. et coll. WAHIS); Mts. Djampang, G. Tjimerang : 1 ♂, XII-1932 (M. E. WALSH - M. Z. B.); Goenoeng Malang, Mts. Djampang Wetan : 1 ♀, 1936-37 (M. S. WALSH - M. C. Z. C.); Tjiangsana, Mts. Djampang Tengah : 1 ♂, XI-1936 (M. S. WALSH - M. C. Z. C.); Buitenzorg, Mt. Pantjar : 1 ♂, 12-IV-1936; 1 ♂, 21-X-1936 (J. VAN DER VECHT - C. U.); Buitenzorg : 1 ♀ (KEMNER - N. R. S.); West-Java, Wijnkoopsbaai : 1 ♀, XII-1936 (M. E. WALSH - C. U.); Batoerraden, G. Slamet : 1 ♀, 2-IX-1930 (F. C. DRESCHER - Z. M. A.); S.-E. Java, Mt. Semeroe, R. Daroengan, 800 m : 1 ♀, 6-13-VI-1941 (M. A. LIEFTINCK - M. Z. B.).

Sumatra. — 2 ♂ ♂ (HAUSCHILD Mus. - Z. M. C. et coll. WAHIS); 1 ♀, II-1877 (PLASON - N. M. W.); Bindjaj : 1 ♂ (Dr. HAAS - M. H. N. G.).

Etats-Malais. — Singapore : 1 ♂ (WIHM - N. M. W.); Pulo Penang : 1 ♀ (DREWS Mus. - Z. M. C.).

Amboina. — 1 ♂ (M. H. N. G.).

Indes Néerlandaises. — 1 ♀ (SUYEKERBUYK - I. R. S. N. B.).

VAN DER VECHT (1953, p. 702) émet des doutes sur la validité de la localité « Amboina » citée par SCHULZ. D'autres Aculéates présentent cependant une aire de distribution semblable, par exemple le Crabonien : *Vechtia rugosa* SMITH (cf. J. LECLERCQ, 1954, 1957). Des matériaux supplémentaires de même origine seraient nécessaires pour conclusion.

4. *Hemipepsis crassinervis* V. D. VECHT et WILCKE (1953).

Java. — 1 ♀ (I. R. S. N. B.); Sukabumi, West Preanger : 16 ♀ ♀, 20 ♂ ♂ (I. R. S. N. B., U. S. N. M. et coll. WAHIS); Batavia : 1 ♀, 11-IV-1880 (Moskowi - N. M. W.); Tjiangsana, Mts. Djampang : 1 ♀, X-1936 (M. C. Z. C.); Djampang Tengah, G. Tjisuru, 600-800 m : 1 ♀, IX-1933 (M. E. WALSH - M. Z. B.).

5. *Hemipepsis gigas* TASCHENBERG (1869).

! *Priocnemis gigas* TASCHENBERG, E., 1869, p. 34 (♀, Java) Type au Zoologisches Institut, Universität Halle.

! *Cryptochilus (Mygnumia) ceylonicus* SCHULZ, W. A., 1911, p. 106, partim (♀, Java) Syn. nov.

Java. — 1 ♀ type de « *Priocnemis gigas* » (Z. I. H.); 1 ♀, signalée par SCHULZ comme « *ceylonica* » (M. H. N. G.); 2 ♀ ♀ (FRUHSTORFER - I. R. S. N. B.); 1 ♂ (I. R. S. N. B.); 1 ♂ (coll. BALLION - I. R. S. N. B.); 1 ♀ (coll. MORIN - Z. S. M.); 1 ♀ (DREWS Mus. - Z. M. C.); 1 ♀, 1808 (Baron WAESBERG - N. M. W.); 1 ♀ (B. M. N. H.); 1 ♀ (TISOLAK - M. N. M.); 1 ♂ (coll. J. PEREZ - M. H. N. P.); Sukabumi, West Preanger : 13 ♀ ♀, dont 3 en XII-1926, 9 ♂ ♂ dont 1 en XII-1926 (I. R. S. N. B., U. S. N. M. et coll. WAHIS); Djasinga : 1 ♀, XI-XII-1938; 1 ♀, 18-XII-1938, 100-250 m (M. A. LIEFTINCK - M. Z. B.); Noesa Kembangan : 1 ♂ (AURIVILLIUS - N. R. S.); Wijerkoops bay, West-Java : 1 ♂, I-1937 (M. S. WALSH - M. C. Z. C.); Semarang : 1 ♀, 1906 (E. JACOBSON - M. N. H. P.); Pasoeroean, Mts. Kawie : 1 ♀ (coll. J. DE GAULLE - M. H. N. P.); Mts. Kawlo : 2 ♀ ♀ (coll. J. DE GAULLE - M. H. N. P.).

Le type de « *Priocnemis gigas* » TASCHENBERG, nous a été communiqué par M. le Dr. J. O. HUSING. Il correspond en tous points à la description établie par VAN DER VECHT (1953, pp. 704-705).

SCHULZ (1911, pp. 106-107) a confondu cette espèce avec *ceylonica* SAUSSURE. M. le Dr. CH FERRIÈRES, du Musée d'Histoire naturelle de

Genève nous a communiqué le type ♀ de *ceylonica* SAUSSURE ainsi que les spécimens renseignés par SCHULZ de Java (4 ♀♀) et de Bornéo (1 ♀). Le type mis à part, il s'agit en réalité de 3 espèces distinctes : 1 ♀ de Java appartient à *gigas* TASCHENBERG et les autres ♀♀ de Java à *aureomicans* HAUPT. Quand à la ♀ de Bornéo, il s'agit d'une espèce distincte sur laquelle nous reviendrons dans un prochain travail.

6. *Hemipepsis aureomicans* HAUPT (1953).

! *Cryptochilus (Mygnimia) ceylonicus* SCHULZ, W. A., 1911, pp. 106-107, partim (♀♀, Java) Syn. nov.

Java. — 1 ♀ (FRUHSTORFER - I. R. S. N. B.); 1 ♀ (coll. WESMAEL - I. R. S. N. B.); 1 ♀, (coll. J. TOSQUINET - I. R. S. N. B.); 1 ♀ (DREWS Mus. - Z. M. C.); 3 ♀♀, signalées par SCHULZ comme *ceylonica* (M. H. N. G.); 1 ♀ (Moskowi - N. M. W.); 1 ♀ (N. M. W.); 1 ♂ (Z. I. H.); 1 ♂ (J. B. LEDRU - M. H. N. P.); 1 ♀, (coll. J. PEREZ - M. H. N. P.); Batoerraden, G. Slammat : 1 ♀, 21-X-1928 (F. C. DRESCHER - Z. M. A.); Sjibadas : 2 ♀♀, III-1916 (H. G. ROBINSON - Ex. F. M. S. Museum - B. M. N. H.); G. Tanghouban Prahoe, 4.000-5.000 ft. : 1 ♀, XI-1936 (F. C. DRESCHER - M. Z. B.); West-Java, Tjidaon Udjung Kulon : 1 ♀, 29-XI-1958 (A. M. R. WEGNER - M. Z. B.); G. Megamendoeng, 700 m. : 1 ♀, 23.VII-1939 (M. A. LIEFTINCK - M. Z. B.); Soekanegara, 500-700 m. : 1 ♀, II-1940 (NATIVE - M. Z. B.); S.-W.-Java, S. Bantam Tjimadoer, 150 m. : 1 ♀; III-1940 (NATIVE - M. Z. B.); Mts. Djampang, Wetan, Goenoeng Gedogan : 1 ♂, II-1937 (M. S. WALSH - M. C. Z. C.); Mts. Gedeh : 3 ♀♀ (J. B. LEDRU - M. H. N. P.); E.-Java, Wirolegi : 1 ♀, 24-II-1941 (M. H. N. P.); Sukabumi, West Preanger : 79 ♀♀, 3 ♂♂ (I. R. S. N. B., U. S. N. M. et coll. WAHIS).

Bornéo. — 1 ♀ (MULLER - R. N. H. L.).

Sumatra. — 1 ♀ (coll. WAHIS); 1 ♀, 1875 (PLASON - N. M. W.); 1 ♀ (B. DE SAINT-POL LIAS - M. H. N. P.).

7. *Hemipepsis velutina* V. D. VECHT et WILCKE (1953).

Java. — 1 ♀ (I. R. S. N. B.); 1 ♀ (SCHMIEDEKNECHT - N. M. W.); Sukabumi, West Praenger : 40 ♀♀, 5 ♂♂ (I. R. S. N. B., U. S. N. M. et coll. WAHIS); Buitenzorg : 1 ♀, IX-1909 (BRYANT et PALMER - U. S. N. M.); 1 ♀, 1906-07 (T. BARBOUR - M. C. Z. C.); G. Pantjar, 500 m. : 1 ♀, 23-VIII-1931 (M. A. LIEFTINCK - M. Z. B.); Tjikopo, 900 m. : 1 ♀, 15-X-1940 (SOEKARNO - M. Z. B.); Semarang : 1 ♀, 1906 (E. JACOBSON - M. H. N. P.).

Sumatra. — P. Sebesi: 1 ♂, 14-VI-1955 (A. M. R. WEGNER - R. N. H. L.); 1 ♂, II-1887 (N. M. W.).

Un caractère nouveau permet de séparer facilement cette espèce de la précédente. La fenêtre claire et la tache pileuse de la première cellule discoïdale sont bien différentes chez les deux espèces. Ce caractère est valable pour les deux sexes et M. le Dr. VAN DER VECHT l'a vérifié sur la série typique de *velutina*, y compris le holotype.

Chez *velutina*, une fenêtre translucide, étroite et allongée, est visible dans la première cellule discoïdale; deux bandes pileuses plus sombres, visibles sous un certain angle seulement, en délimitent le pourtour. La première discoïdale se présente donc comme traversée par deux bandes transversales plus sombres (fig. 1).

Chez *aureomicans*, la fenêtre est pratiquement inexistante, elle se réduit à un simple pli traversant la cellule de part en part. Une seule bande pileuse, surimposée, est visible (fig. 2).

8. *Hemipepsis misera* CAMERON (1901).

Cette espèce est nouvelle pour la faune javanaise. Elle paraît commune dans la Péninsule Malaise et nous l'avons vue également de Sumatra et Bornéo (1).

Java. — Sukabumi, West Praenger: 1 ♀ (I. R. S. N. B.); Tjiangsana, W. Java, Mts. Djampang, Tengah: 1 ♀, XI-1936 (M. S. WALSH - M. C. Z. C.).

9. *Hemipepsis vechti* nov. sp. (2).

Type. — N. Bornéo, Kudat: ♀; 18-IX-1927 (ex. F. M. S. Museum - B. M. N. H.).

Allotype. — Sukabumi, West Preanger, Java: ♂ (I. R. S. N. B.).

Paratypes. — Bornéo. — Même localité que le type: 1 ♀, 5-IX; 1 ♀, 8-IX; 2 ♀ ♀, 13-IX; 1 ♀, 15-IX; 1 ♀, 17-IX (B. M. N. H. et coll. WAHIS); Labuan: 1 ♀, III-1895 (B. M. N. H.); E. Bornéo, Balikpapan, Mentawir River, 50 m: 3 ♀ ♀, X-1950 (A. M. R. WEGNER - R. N. H. L. et coll. WAHIS); Bornéo, Kamp meinert boven Makakkam: 1 ♀, 17-XII-1912 (R. N. H. L.); N. Bornéo, Bettotan near Sandakan: 1 ♀, 2-VIII-1927; 1 ♀, 6-VIII-1927 (B. M. N. H. et coll. WAHIS); Bornéo: 1 ♀ (coll. J. PEREZ - M. H. N. P.).

(1) Dans un prochain travail, nous reviendrons plus en détails sur la distribution et la systématique de cette espèce, dont seul le ♂ a été jusqu'à présent décrit.

(2) Espèce dédiée à M. le Dr. J. VAN DER VECHT, hyménoptérologue à Leiden.

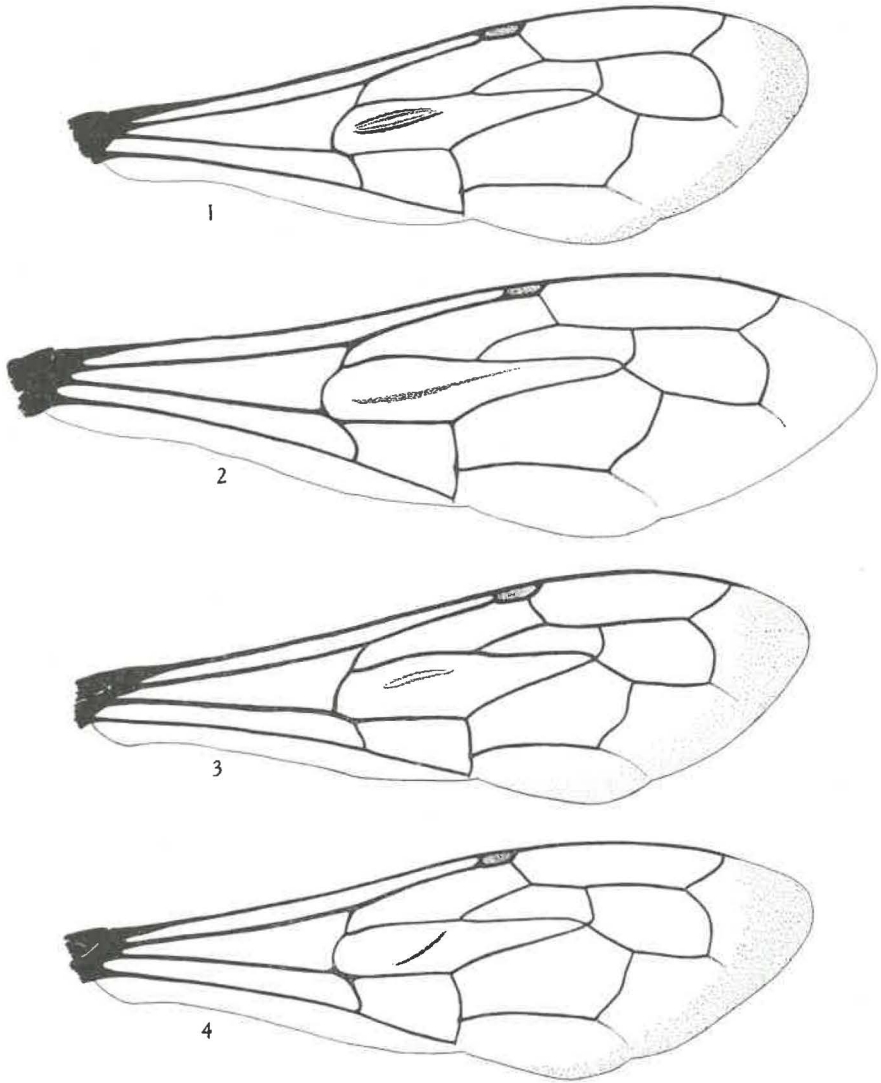
Ailes antérieures d'*Hemipepsis*.

Fig. 1. — *Hemipepsis velutina* VAN DER VECHT et WILCKE. Fig. 2. — *Hemipepsis aureomicans* HAUPT. Fig. 3. — *Hemipepsis vechti* nov. sp. Fig. 4. — *Hemipepsis bakeri* BANKS.

Java. — Sukabumi, West Preanger : 1 ♂ (coll. WAHIS); Mts. Djampang : 1 ♀, VII-1936 (M. S. WALSH - M. C. Z. C.).

Sumatra. — Médan, environs de Dolok-Baros : 1 ♀, 2^e semestre 1905 (MAINDRON - M. H. N. P.); Atchin : 1 ♀, (R. N. H. L.); Palembang; 1 ♀ (J. C. VAN HASSELT - R. N. H. L.); Deli : 1 ♀, 29-XII-1904 (R. V. PREHNWIESL - R. N. H. L.); environs de Medan : 1 ♀, 1923-24 (W. F. V. HELL - R. N. H. L.); Indrapoera : 1 ♀ (WEYERS - I. R. S. N. B.).

Nias Island. — Lolowau : 1 ♀, Kielweg de Zwaan (R. N. H. L.).

(♀). — Longueur : 17-25 mm. Aile antérieure : 15-21 mm. Tête en grande partie ferrugineuse (sont brunâtres, l'extrémité des mandibules, la partie arrière de la tête près de la carène occipitale et 2 taches latérales plus ou moins distinctes au bas de la face, à proximité du clypeus). Antennes entièrement ferrugineuses. Thorax noir avec les parties suivantes ferrugineuses : marge postérieure du pronotum et quelques taches plus ou moins étendues sur les côtés, taegulae, partie médiane des scutellum, postscutellum et postnotum. Pattes ferrugineuses sauf les hanches brun sombre. Abdomen noir, pilosité du sixième segment abdominal ferrugineuse. Ailes jaune orangé, la marge apicale légèrement grisâtre. Première cellule discoïdale (fig. 3) avec une fenêtre translucide, étroite, allongée et légèrement infléchie vers la base de l'aile, distinctement visible sous un certain angle, sans bande pileuse. Corps couvert d'une fine pubescence, dorée sur la tête, les parties claires du thorax et les pattes, brunâtre sur les parties sombres. Tête, hanches, partie inférieure des fémurs antérieurs et extrémité de l'abdomen avec de longs poils ferrugineux. Côtés du segment médiaire avec de fins poils de couleur claire, assez abondants. Mandibules bidentées, la dent apicale largement arrondie. Labre légèrement excisé, sa surface finement ponctuée. Bord antérieur du clypeus tronqué droit, la marge lisse et brillante, le reste de la surface finement ponctué. Yeux convergents légèrement vers le sommet de la tête, vertex non surélevé. Ocelles en triangle droit, l'antérieur nettement plus gros que les postérieurs, égal à leur écartement. POL = OOL. Distance séparant l'ocelle antérieur des postérieurs un peu plus courte que la largeur d'un ocelle postérieur. Une fine suture frontale visible entre la base des antennes et l'ocelle antérieur 3^e article des antennes nettement plus long que les 2 premiers réunis et que la distance interoculaire au vertex (5,5-4). Yeux, vus de face, un peu plus larges qu'un demi-front. Tempes, vues latéralement, égales au $\frac{1}{3}$ de l'œil. Tête distinctement rétrécie derrière les yeux. Postnotum un peu plus court que le postscutellum, sa surface avec quelques rides latérales (± 5). Segment médiaire aussi long que large, vu de profil distinctement en deux parties. Dos avec rides transversales, celle marquant la limite de la déclivité plus forte. Partie supérieure de la déclivité avec une ou deux rides moins bien marquées, le reste lisse. Angles postérieurs du segment médiaire arrondis et non sailants. Mésopleures lisses, sans projection latérale. Carène dorsale des tibias III nettement marquée, continue, avec de légères sinuosités (15 à 18). Tibias II avec carène semblable, seulement visible à la partie apicale. Eperon interne des tibias III un rien plus long que le $\frac{1}{3}$ du métatarse, sa base poilue à peu près la $\frac{1}{2}$ de l'éperon. Dernier article des tarses III aussi long que le troisième article. Fémurs I avec un peigne de 6 à 7 épines, l'antérieure aussi longue que les $\frac{2}{3}$ de l'article précédent. Deuxième sternite abdominal avec un sillon médian bien marqué. Bord postérieur du pronotum régulièrement incurvé. Griffes apicales des tarses avec 2 dents nettes et une obtuse, peu visible à la base.

(♂). — Longueur : 15-17 mm. Aile antérieure : 14-15 mm. Comme la ♀, mais l'abdomen est d'un brun rougeâtre, les antennes sont légèrement assombries sur leur face supérieure. Tête ferrugineuse excepté le vertex et le front; le bas de la face et le clypeus sont jaunâtres. Marge postérieure du pronotum largement ferrugineuse; mésonotum sombre, scutellum et postscutellum ferrugineux au centre, sombres latéralement (postscutellum entièrement noir chez le type). Abdomen rouge ferrugineux sombre. Ailes plus brunâtres que chez la ♀. Hanches I partiellement ferrugineuses.

Griffes des tarsi I fortement incurvées, avec 2 dents distinctes et une obtuse à la base. Pas de touffe de poils ras sur le 2^e tergite abdominal. Pas de peigne aux métatarses des pattes II et III. Labre arrondi, mandibules anguleuses arrondies à l'apex. Antennes légèrement crenelées à partir du 7^e article. Postscutellum, vu de côté, nettement convexe.

Cette espèce est voisine de *aureomicans* HAUPT et *velutina* VAN DER VECHT, dont elle se distingue aisément par la forme et l'étendue de la fenêtre de la 1^{re} cellule discoïdale (fig. 3). Chez la ♀, le 3^e article des antennes est plus allongé et chez le ♂, il n'y a pas de touffe pileuse rase sur le 2^e tergite et de peigne spécialisé à la base des métatarses des pattes médianes et postérieures.

10. *Hemipepsis australasiae* SMITH (1873).

! *Cryptochilus* (*Mygnimia*) *aureosericeus* var. *elizabethae*, SCHULZ, W. A., 1911, p. 107 (♀, Sylhet, India). Syn. nov.

Hemipepsis australasiae VAN DER VECHT, J. et WILCKE, J., 1953, pp. 708-709 (Java, Madura, Bawean, Sumatra); VAN DER VECHT, J., 1953, p. 4.

J. VAN DER VECHT (1953, p. 709) note avoir comparé plusieurs spécimens javanais avec le type de SMITH (B. M. N. H., ♀, N. W. Coast, Australia, 69-50), sans rencontrer de différences importantes.

Nous avons pu examiner de nombreux spécimens australiens du British Museum (à l'exception du type) et ils présentent certaines différences dans la forme et la position des taches pileuses de la 1^{re} cellule discoïdale. La coloration du segment anal des ♀ ♀ est aussi différente. Il faudra donc peut-être revenir sur la dénomination de cette espèce après l'étude du type de SMITH et de matériaux australiens plus abondants.

Tous les spécimens signalés ci-après sont conformes à la description de VAN DER VECHT, établie d'après l'étude de spécimens javanais.

De toutes les espèces indo-orientales du genre, c'est certainement celle dont l'aire de distribution est la plus vaste. VAN DER VECHT (1953) l'avait signalée de : Java, Madura, Bawean et Sumatra. Les renseignements nouveaux que nous avons réunis sur sa répartition permettent d'étendre considérablement la zone occupée par l'espèce, notamment sur le continent asiatique.

Au British Museum, plusieurs spécimens de la collection BINGHAM (2 ♀ ♀, IV-88; 1 ♀, II-91) et (1 ♂, XI-89) sont respectivement munis d'étiquettes de détermination « *Salius* (*Hem.*) *elizabethae* BINGHAM » et « *Salius aureosericeus* » écrites de la main de BINGHAM. Ce simple fait démontre bien la confusion existant parmi les espèces de ce groupe. BINGHAM semble les avoir confondues, vraisemblablement trompé par leur coloration identique (elles possèdent toutes deux le segment médiaire ferrugineux).

H. elizabethae BINGHAM est une bonne espèce sur laquelle nous reviendrons prochainement.

Java. — 1 ♂ (PFEIFFER - N. M. W.); 1 ♀ (STURM - Z. S. M.); 1 ♂ (VAN LANSBERG - I. R. S. N. B.); 1 ♀ (M. N. M.); Sukabumi, West Preanger : 8 ♀ ♀, 2 ♂ ♂, dont 1 ♀ en XII-1926 (I. R. S. N. B. et coll. WAHIS); SEMARANG : 1 ♀ (DOESBURG-coll. WAHIS); 1 ♀, 1906 (E. JACOBSON - M. H. N. P.); Soerabaya : 1 ♀, V-1905 (DRESCHER - Z. M. A.); 1 ♀ (Z. M. A.); Tjidaon Udjung Kulon : 2 ♂ ♂, 23-XI-1958 (A. M. R. WEGNER - M. Z. B.); 1 ♂, 1-XII-1958 (A. M. R. WEGNER - M. Z. B.); Buitenzorg : 1 ♀ (J. B. LEDRU - M. H. N. P.); 1 ♀, 21-I-1940 (WIRA - M. Z. B.); Goenoeng Salak, 800 m : 1 ♀, IX-1936 (Dr. C. FRANSSEN - M. Z. B.); Batavia : 1 ♀, 1 ♂, (P. SERRE - M. H. N. P.); Java, Mission rouge : 1 ♀ (coll. J. DE GAULLE - M. H. N. P.).

Sumatra. — 1 ♀ (coll. J. PEREZ - M. H. N. P.); 1 ♀ (MULLER - R. N. H. L.); 2 ♀ ♀, II-1877 (PLASON - N. M. W.); Deli : 1 ♀ (Dr. MARTIN - coll. BINGHAM - B. M. N. H.); Est Coast, Doerian Moelan, Brindjei : 1 ♂, 1915 (Lt. R. COUGHTRIE - B. M. N. H.); Langkat; E. Coast, Namoe Dengas Est : 1 ♂, 13-III (coll. JOURIN - M. C. Z. C.); Lahat : 1 ♀ (R. N. H. L.); Solok : 1 ♂, IV-1877 (R. N. H. L.).

Madura. — 1 ♀, XII-1910 (BUITENDIJK - Z. M. A.).

Birmanie. — Middle Tenasserim, Ataran Valley : 1 ♀, II-1891 (C. T. BINGHAM - B. M. N. H.); 1 ♂, III-1894 (C. T. BINGHAM - B. M. N. H.); Haundry Valley : 2 ♀ ♀, IV-1894 (C. T. BINGHAM - B. M. N. H.); 1 ♀, 5 ♂ ♂, VIII-1894 (C. T. BINGHAM - B. M. N. H.); 1 ♀, IX-1894 (C. T. BINGHAM - B. M. N. H.); Lower Tenasserim, Tavoy : 1 ♀, X-1889 (C. T. BINGHAM - B. M. N. H.); 1 ♂, VIII-1891 (C. T. BINGHAM - B. M. N. H.); 1 ♀, 1 ♂, XI-1894 (C. T. BINGHAM - B. M. N. H.); Moulmein : 1 ♀, VI-1890 (C. T. BINGHAM - B. M. N. H.); Dawna : 1 ♀, VI au X-1892 (C. T. BINGHAM - B. M. N. H.); Thaugyin Valley : 1 ♀, 8-X-1892 (C. T. BINGHAM - B. M. N. H.); Rangoon District : 1 ♂, V-1888 et 1 ♂, VII-1888 (C. T. BINGHAM - B. M. N. H.); Rangoon : 1 ♀, 2 ♂ ♂, V-1887 (C. T. BINGHAM - B. M. N. H.); Pegu Hills, 5.000 ft. : 2 ♀ ♀, VII-1887; 2 ♀ ♀, IV-1888 et 1 ♂, V-1888 (C. T. BINGHAM - B. M. N. H.).

Assam. — 1 ♀ (W. F. BADGLEY - B. M. N. H.).

India. — 1 ♂, 1867 (I. R. S. N. B.); Sylhet : 1 ♀ « *Mygnumia didyma* SAUSSURE » déterminée « *aureosericeus elizabethae* » par SCHULZ, 1911 (M. H. N. G.).

Cochinchine. — Saigon : 2 ♀ ♀, 3 ♂ ♂, 1923 (R. VITALIS DE SALVAZA - I. R. S. N. B. et coll. WAHIS); P. Condore : 1 ♂, 5-VIII-1924 (R. VITALIS DE SALVAZA - I. R. S. N. B.).

Cambodia. — Giemneap : 1 ♂, 20-X-1923 (R. VITALIS DE SALVAZA - I. R. S. N. B.).

Laos. — 1 ♀ (coll. J. DE GAULLE - M. H. N. P.).

Annam. — Sud Annam, Pha-Rang : 1 ♀, III (H. FRUHSTORFER - N. M. W.).

Tonkin central. — Chiem-Hoa : 2 ♀ ♀, VIII-IX (H. FRUHSTORFER - N. M. W. et M. N. M.).

11. *Hemipepsis bakeri* BANKS (1934).

Hemipepsis bakeri BANKS, N., 1934, p. 9 (♀, ♂, Iles Philippines : Mt. Makeling, Luzon; Limay, Bataan; Tangcolan, Bukidnon; Davao, Kolambugan, Dapitan, Iligan et Cagayan, Mindanao).

Type. — ♀, Davao Mindanao - United States National Museum, Washington.

Paratypes. — Au U. S. N. M., M. C. Z. C. et I. R. S. N. B.

Cette espèce n'était jusqu'à présent connue que des Philippines. Elle est voisine de « *australasiae* SMITH », sensu VAN DER VECHT (1953) dont elle diffère notamment par la nervation alaire (fig. 4) et la position de la tache pileuse de la 1^{re} cellule discoïdale.

Le ♂ possède seulement des antennes de 12 articles. Ce caractère, très remarquable, a déjà été signalé par VAN DER VECHT chez *australasiae*.

Nous l'avons également observé chez une espèce de Nouvelle-Guinée : *H. ichneumonea* GUERIN (WAHIS, 1960).

La distribution générale de l'espèce fait prévoir son existence à Bornéo, mais sa présence reste néanmoins à confirmer.

Java. — 1 ♀ (B. M. N. H.); 1 ♀ (FRUHSTORFER - I. R. S. N. B.); 1 ♀ (NYMAN - N. R. S.); 1 ♀ (ADENSAMER - N. M. W.); 1 ♀ (HAUSCHILD Mus - Z. M. C.); Sukabumi, West Preanger : 1 ♀ (I. R. S. N. B.); Tjidaon, Udjung Kulon : 1 ♀, 1-XII-1958; 1 ♀, 6-XII-1958; 1 ♂, 22-XI-1958 (A. M. R. WEGNER - M. Z. B.); E. Java, Ledekombo : 1 ♀ de petite taille (12 mm), 10-II-1941 (R. N. H. L.); Batavia : 1 ♀ (P. SERRE - M. H. N. P.); Semarang : 1 ♀, 1906 (E. JACOBSON - M. H. N. P.).

Sumatra. — 1 ♀, II-1877 (PLASON - N. M. W.); Tg. Karanghuid v. Bergen : 1 ♀, 15-I-1953 (A. SOLLAARD - R. N. H. L.).

Iles Philippines. — Manila : 1 ♂, 24-I-1953 (H. TOWNES); Novaliches Riz. : 1 ♀, 6-IX-1952 (H. TOWNES). N. Luzon : 1 ♀ (B. M. N. H.).

Paratypes. — Mt. Makeling, Luzon : 3 ♀♀, 2 ♂♂ (BAKER - U. S. N. M., M. C. Z. C.); Tangcolan, Bukidnon : 1 ♀ (BAKER - M. C. Z. C.); Kolambugan : 1 ♂ (BAKER - M. C. Z. C.); Dapitan : 1 ♂ (BAKER - I. R. S. N. B.); Iligan : 2 ♀♀ (BAKER - M. C. Z. C., I. R. S. N. B.); Cagayan : 1 ♂ (BAKER - M. C. Z. C.).

12. *Hemipepsis mellerborgi mellerborgi* DAHLBOM (1845).

! *Priocnemis mellerborgi* DAHLBOM, A. G., 1845, p. 457 (♀, Java). Type au Naturhistoriska Rijksmuseum, Stockholm.

Java. — 1 ♀ type (MELLERBORG - N. R. S.); 1 ♀ (FRUHSTORFER - I. R. S. N. B.); 1 ♀, 1870 (PLOEM - N. M. W.); Tangk-Prahoë : 1 ♀, 20-VI-1933 (P. H. V. DOESBURG - coll. WAHIS); West-Java, Mt. Gedeh. Telaga Waena, 1.450 m : 1 ♀, 24-IX-1939 (M. A. LIEFTINCK - M. Z. B.).

13. *Hemipepsis aeruginosa* SMITH (1855).

Java. — Sukabumi, West Preanger : 2 ♀♀, 1 ♂ (I. R. S. N. B.).

14. *Hemipepsis vulcanina* V. D. VECHT et WILCKE (1953).

! *Priocnemis mellerborgi* TASCHENBERG, E., 1869, p. 44 (♀, Java) Syn. nov.

Java. — 1 ♀ (*mellerborgi* TASCHENBERG - Z. I. H.); 1 ♀ (coll. WAHIS); Mt. Gedeh : 1 ♀ (J. B. LEDRU - M. H. N. P.); Panggerango, Tjisarua, 1.050 m : 1 ♀, 6-VII-1930 (LIEFTINCK - M. Z. B.).

15. *Hemipepsis fervida adelpha* V. D. VECHT et WILCKE (1953).

! *Cryptochilus (Mygnimia) fervidissimus* SCHULZ, W. A., 1911, p. 106, partim (♀, Java, nec ♂).

Java-Est. — 1 ♀, 23-XI (*fervidissimus* SCHULZ - M. H. N. G.); Sukabumi, West Preanger : 25 ♀♀, 4 ♂♂ (I. R. S. N. B., U. S. N. M. et coll. WAHIS); Ost-Java : 2 ♀♀, 1897 (FRUHSTORFER - M. N. M.).

16. *Hemipepsis quadridentata* V. D. VECHT et WILCKE (1953).

Java. — Sukabumi, West Preanger : 1 ♀ (I. R. S. N. B.); Mt Djampang, G. Thisaerre, 2.000 ft. : 1 ♀, V-1936 (M. S. WALSH - M. C. Z. C.).

17. *Hemipepsis kangeanensis* V. D. VECHT et WILCKE (1953).

! *Cryptochilus (Mygnumia) fervidissimus* SCHULZ, W. A., 1911, p. 106, partim (♂, Java, nec ♀) Syn. nov.

J a v a - O r. — Pasoeroean : 1 ♂ (*fervidissimus* SCHULZ - M.H.N.G.); West-Java, P. Tinjil, Trouweieinland : 1 ♀, 1 ♂, 30-VI-1955 (A. M. R. WEGNER - coll. WAHIS).

RÉSUMÉ.

L'auteur apporte des informations complémentaires sur la distribution de 17 espèces malaises du genre *Hemipepsis* DAHLBOM. Il signale 2 espèces nouvelles pour la faune de Java (*bakeri* BANKS et *misera* CAMERON) et décrit une espèce inédite (*vechti* nov. sp.).

Se basant sur la révision de types et de matériaux originaux, il réalise plusieurs mises au point synonymiques (*gigas* TASCHENBERG, *aureomicans* HAUPT, *australasiae* SMITH, *vulcanina* VAN DER VECHT, *kangeanensis* VAN DER VECHT.).

Le genre *Hemipepsis* est donc actuellement représenté dans l'île de Java, par 18 espèces et 2 sous-espèces.

INDEX BIBLIOGRAPHIQUE.

- BANKS, N.
1934. *The Psammocharidae of the Philippines*. (Proc. Amer. Acad. Arts and Sciences, vol. 69, n° 1, pp. 1-117.)
- HAUPT, H.
1941. *Resultate der Oxford Universität Expedition nach Sarawak (Borneo) 1932. Beitrag zur Kenntnis der Psammochariden-Fauna*. (Ann. Mag. Nat. History, vol. 7, ser. 11, pp. 50-82.)
- LECLERCQ, J.
1954. *Monographie systématique, phylogénétique et zoogéographique des Hyménoptères Craboniens*. (Liège : les Presses de « Lejeunia ».)
1957. *Sur le genre Vechtia (Pate, 1944), lignée orientale de Craboniens évolués (Hym. Sphecidae Craboninae)*. (Entom. Berichten, deel 17, pp. 106-107.)
- SCHULZ, W. A.
1911. *Zweihundert alte Hymenopteren*. (Zool. Ann. Wurzburg, IV, pp. 1-220.)

VAN DER VECHT, J.

1953. *Indo-australian Pompilidae (Hym.) II. An annotated list of the oriental species of the genus Hemipepsis DAHLBOM.* (Treubia Reinwardtia Annales Bogorienses, vol. 22, part. 1, pp. 1-17.)

VAN DER VECHT, J. et WILCKE, J.

1953. *The Hemipepsis species of Java (Hym. Pompilidae).* (Treubia Reinwardtia Annales Bogorienses, vol. 21, part 3, pp. 685-724.)

WAHIS, R.

1960. *Recherches systématiques sur les Hemipepsis indo-orientales et australiennes. I. Sur Hemipepsis ichneumonea GUERIN, 1831 et ses variétés.* (Bull. Soc. Roy. Ent. Belgique, sous presse.)

INSTITUT ROYAL DES SCIENCES NATURELLES DE BELGIQUE.

et

LABORATOIRE DE ZOOLOGIE GÉNÉRALE
DE L'INSTITUT AGRONOMIQUE DE GEMBLoux.

